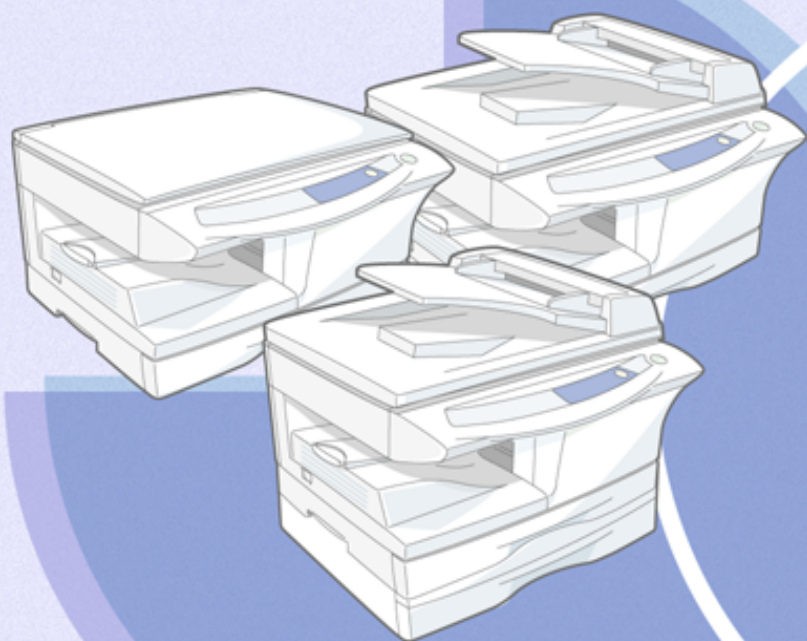


SHARP®

AL-1552_1553_1555 SERIEN



Online manual

Start

Innehåll

1 Hur man använder denna online manual

Hur man använder denna online manual	1
--------------------------------------	---

2 Skriv ut

Utskrift av översikt	2
Grundläggande utskrift	3
Starta skrivarens drivrutin med "Start" knappen	4
Inställningar för skrivarens drivrutin	5
Utskrift av vattenmärke	6
Inpassning av utskrivna bild på papperet	7
Utskrift av flera sidor på en sida	8
Dubbelsidig utskrift	9
Översikt över fönster för utskriftstillstånd	10

3 Scan

Scanning översikt	11
Scanning av en bild från en TWAIN-kompatibel användning	12
Scanning av en bild från en WIA-kompatibel användning (Windows XP)	16
Scanning av en bild från "Guiden skanner och kamera" (Windows XP)	18
Översikt över Knapphanteraren	21
Knapphanteraren inställningar	22

4 Felsökning

Identifiering av problem på enheten	23
Kontrollera anslutningen mellan enheten och datorn	24
Kontrollera datorn	25
Plug and Play skärmen visas inte (när USB är ansluten)	26
Misslyckades med att installera MFP drivrutinen (Windows 2000/XP)	27
Svag, ojämn eller suddig utskrift	28
Tecken eller grafik skrivs inte ut på rätt position	29
Ingen utskrift	30
Dåligt scanningresultat	31
Den scannade bilden placeras fel	32
Inte möjligt att scanna bilden	33
Avinstallering av SHARP Personal MFP-serien programvara	34

5 Register

1 Hur man använder online manualen

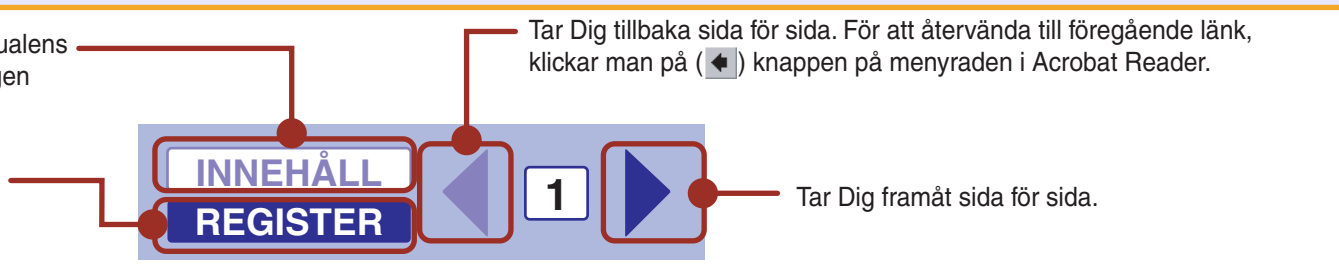
Denna online manual ger information om användningen av din nya maskin. Läs igenom följande förklaring om hur man skall använda online manualen, och sedan söka efter den information som du behöver.

För ytterligare information om datorer, operativsystem och Acrobat Reader, skall man läsa resp. bruksanvisning eller hjälppil.

Hur man styr online manualen

Klicka på denna knapp för att visa online manualens innehållsförteckning. Från innehållsförteckningen kan man hoppa till olika sidor.

Klicka på denna knapp för att visa online manualens register. Från registret kan man hoppa till olika sidor.



Följa länkar

Länkar kan förbinda olika delar av ett dokument med andra delar för ytterligare information. I detta dokument betyder gröna bokstäver en länk. För att följa en länk väljer man ett handverktyg (☞), ett zoomverktyg eller ett urvalsverktyg. Placera markören över det länkade området på sidan tills markören växlar till en hand med ett pekfinger (☞). Klicka därefter på länken.

Användning av bokmärken

Denna online manual har bokmärken på huvudsidorna i vart avsnitt. Du kan gå till de önskade sidorna genom att klicka på dess bokmärke.

Hur man gör utskrifter av online manualen

För att skriva ut en pappersutskrift av online manualen, går du till Acrobat Reader, klicka på "Arkiv" menyn, och välj "Skriv ut". Efter inställning av skrivarinställningarna, klickar du på "Skriv ut" ("OK" på Windows 95/98/Me/NT 4.0) knappen för utskriften.



I denna online manual, gäller skärmbilder och förfaringssätt i huvudsak för Windows XP. För andra versioner av Windows, kan vissa skärmbilder skilja sig från de i denna bruksanvisning.

INNEHÅLL
REGISTER

1

2 Utskrift av översikt

Flödesdiagrammet som visas nedan ger översikt över utskriften.

Reference: För mer information om utskrift, se [Grundläggande utskrift](#).



Varning

- När papperskällan är papperskassetten eller manuella flerbladskassetten, kontrollera att papperet har lagts in innan utskriften startas.
- Kontrollera att utskriften avslutats innan enheten stängs av. Ta inte bort nätsladden innan enheten stängts av.

När man skriver ut från papperskassetten eller manuella flerbladsmatningen*

Vid utskrift från enkelbladsmatningen*

Förbered dokumentet som skall skrivas ut

Öppna inställningsskärmen för skrivarens drivrutin och ställ in utskrifts preferencerna

Reference:

[Inställningar på skrivarens drivrutin](#), [Utskrift av vattenmärke](#), [Passa in den utskrivna bilden på papperet](#),
[Utskrift av flera sidor på en sida](#), [Dubbelsidig utskrift](#)

Skicka utskriftsdata från datorn

För in ett pappersark i enkelbladsmatningen

Reference:

För ytterligare information, se "ENKELBLADSMATNING (inklusive specialpaper)" i bruksanvisningen

Utskrift

Lämna utskrift

* Manuella flerbladskassetten kan användas på AL-1553/AL-1555, och enkelbladsmatningen kan användas på AL-1552. För förfaringssättet vid påfyllning av papper i var typ av kassetten, se "PÅFYLLNING AV PAPPER" i bruksanvisningen.

INNEHÅLL

REGISTER

2

2 Grundläggande utskrift

Detta är ett exempel med WordPad för att skriva ut ett dokument på ett papper med storleken A4.

1 Starta WordPad, gör en ny fil, och mata in texten som skall skrivas ut.

2 Välj "Skriv ut" från användningens "Arkiv" meny.



3 Se till att "SHARP AL-XXXX" väljs som aktuell skrivare. Om någon skrivarinställning skall ändras, klickar du på "Inställningar" knappen för att öppna inställningsskärmen för skrivarens drivrutin.

På Windows 95/98/Me/NT 4.0, klickar du på "Egenskaper" knappen.

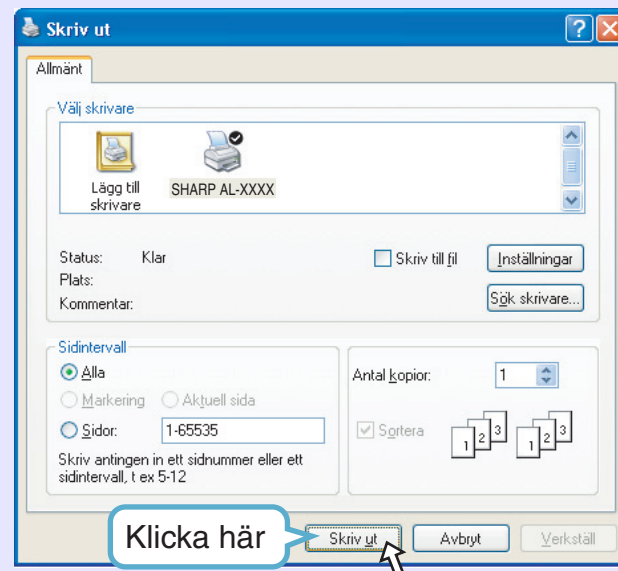


Reference: [Inställningar på skrivarens drivrutin](#), [Utskrift av ett vattenmärke](#), [Passa in utskrivna bilden på papperet](#), [Utskrift av flera sidor på en sida](#), [Dubbelzijdig utskrift](#)



Windows 2000 har inte "Inställningar" knappen på denna dialogruta. Gå till de önskade fliken genom att klicka på den för att specificera skrivarinställningar.

4 Klicka på "Skriv ut" knappen i "Skriv ut" dialogrutan. På Windows 95/98/Me/NT 4.0, klickar du på "OK" knappen.



Utskriften startar enligt dina preferenser. Om du använder enkelbladsmatningen (AL-1552), väntar du tills enkelbladsmatningens indikator blinkar efter "P" blinkningar i enhetens display, och fyller på arket i enkelbladsmatningen.

Reference: Se "ENKELBLADSMATNING (inklusive special paper)" i bruksanvisningen för ytterligare detaljer angående påfyllning av papper.

INNEHÅLL

REGISTER

3

2 Starta skrivarens drivrutin med "Start" knappen

Du kan öppna skrivarens drivrutin och ändra inställningarna för skrivarens drivrutin från Windows "start" knappen. Inställningar som justerats på detta sätt kommer att vara grundinställningar när du skriver ut från en användning. (Om du ändrar på inställningarna från inställningsskärmen för skrivarens drivrutin under utskriften, kommer inställningarna att återgå till grundinställningen när användningen stängs.)

Reference: [Grundläggande utskrift](#)

Windows 2000/XP

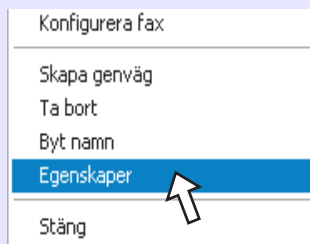
- 1 Klicka på "start" knappen, och klicka därefter på "Kontrollpanel".

På Windows 2000, klicka på "Start" knappen och välj "Inställning".

- 2 Klicka på "Skrivare och övrig hårdvara", och klicka därefter på "Skrivare och fax".

På Windows 2000, klicka på "skrivaren".

- 3 Klicka på ikonen för "SHARP AL-XXXX" skrivarens drivrutin och välj "Egenskaper" från "Arkiv" menyn.



- 4 Klicka på "Utskriftsinställningar" knappen i "Allmänt" fliken.

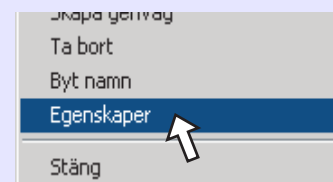
Inställningsskärmen för skrivarens drivrutin kommer att visas.

Reference: [Inställningar på skrivarens drivrutin](#)

Windows 95/98/Me/NT 4.0

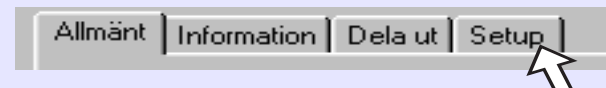
- 1 Klicka på "Start" knappen, välj "Inställning" och klicka därefter på "skrivaren".

- 2 Klicka på ikonen för "SHARP AL-XXXX" skrivarens drivrutin och välj "Egenskaper" från "Arkiv" menyn.



På windows NT 4.0, välj "Documentstandard" för att öppna inställningsskärmen för skrivarens drivrutin.

- 3 På Windows 95/98/Me, klickar du på "Setup" fliken.



Inställningsskärmen för skrivarens drivrutin kommer att visas.

Reference: [Inställningar på skrivarens drivrutin](#)

INNEHÅLL

REGISTER

4

2 Inställningar på skrivarens drivrutin

För att läsa Hjälpen för en inställning, klickar du på (?) knappen i fönstrets övre högra hörn och klicka därefter på inställningen.



OBS

Inställningsskärmen för AL-1555 skrivarens drivrutin visas nedan. Inställningarna (Document Style) och bilden av enheten kommer att variera beroende på modellen.

Flik

Index vilket tillåter växling mellan de olika inställningsskärmarna.

Inställningarna som gjorts i "N-upp utskrift", "Dokumentstil", "Sidanpassning", "Riktning" och "V-stämpel" visas i denna bild.

Radioknapp

Tillåter val av en punkt från en lista med alternativ.

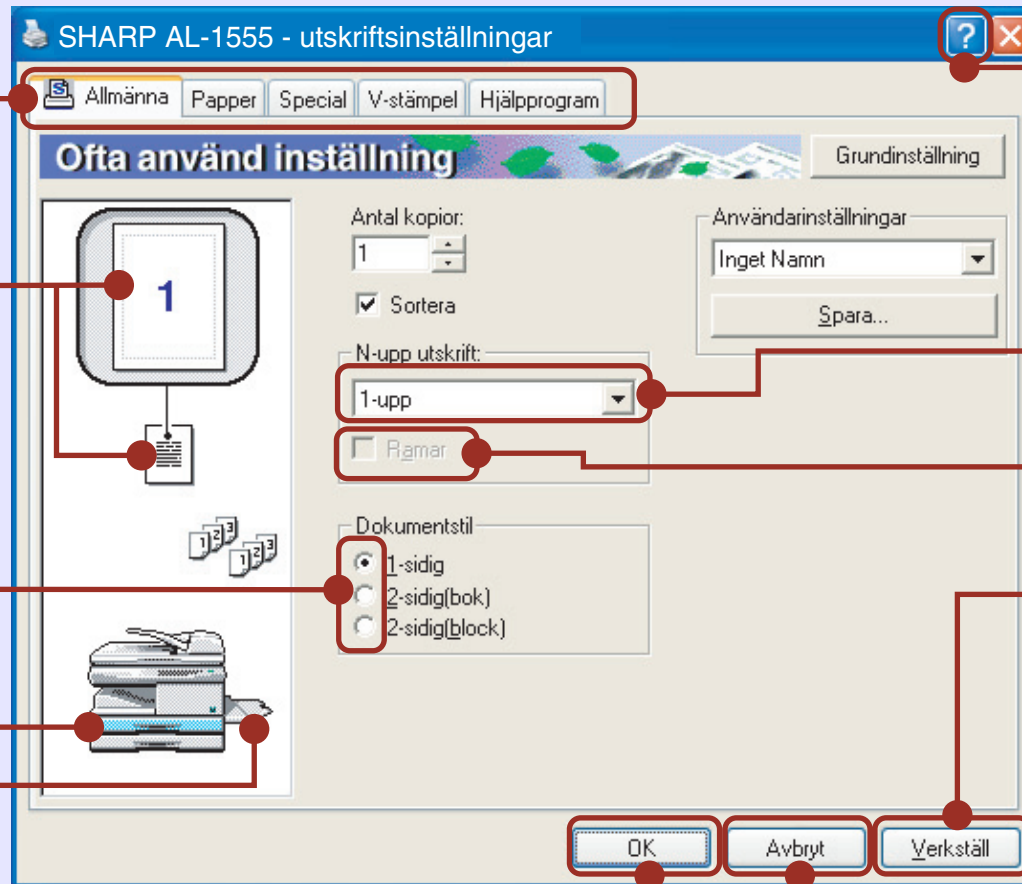
Kassetten som valts i "Pappersval" i "Papper" fliken är blå. Man kan även klicka på en kassett för att välja den.

OK knapp

Klicka på denna knapp för att spara ändringarna och avsluta dialogrutan.

Avbryt knapp

Klicka på denna knapp för att avsluta denna dialogruta utan att göra några ändringar på inställningarna.



(?) knappen

Klicka på denna knapp och klicka därefter på en inställning för att läsa Hjälpen för inställningen.



Man kan även läsa Hjälpen genom att höger-klicka på inställningen med musen.

OBS

Drop-down list

Tillåter val av en punkt från en lista med alternativ.

Kryssruta

Klicka på detta alternativ för att aktivera/avaktivera var funktion.

Verkställ knapp

Klicka för att spara ändringarna utan att avsluta dialogrutan.



Windows NT 4.0 har ingen "Verkställ" knapp på var skärm.

OBS

Verkställ knappen visas inte när detta fönstret öppnas från en användning.

INNEHÅLL

REGISTER

5

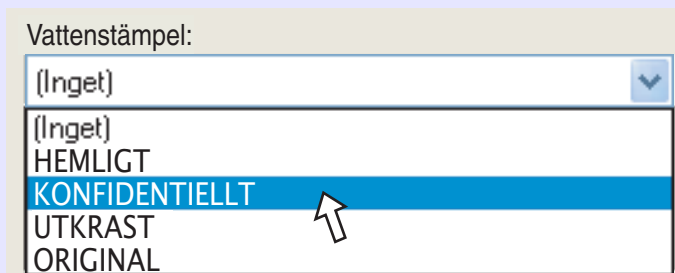
2 Utskrift av ett vattenmärke

För att skriva ut ett vattenmärke, t.ex. "KONFIDENTIELLT", på ditt dokument, hänvisas till följande steg. Öppna skrivarens drivrutin och klicka på "V-stämpel" fliken.

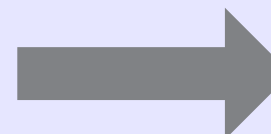
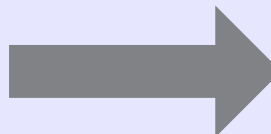
Reference: Se [Grundläggande utskrift](#) för detaljer om hur man öppnar skrivarens drivrutin.

Hur man skriver ut ett vattenmärke

Från "V-stämpel" drop-down list, väljer man vattenmärket, t.ex. "KONFIDENTIELLT", som skall skrivas ut på dokumentet och startar utskriften.



Utskriftsexempel



För detaljer angående vattenmärkenas inställningar, skall man läsa hjälpen vid skrivarens drivrutin.

Reference: [Inställningar på skrivarens drivrutin](#)

2 Passa in den utskrivna bilden på papperet

Denna drivrutin kan ställa in zoom graden för utskrift beroende på papperet som fyllts på i enheten. Följ stegen nedan för användningen av denna funktion. Instruktionen nedan förutsätter att du skriver ut ett dokument i A4 storlek på ett papper med A5 storlek.



OBS

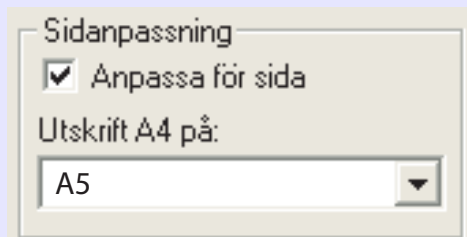
"Sidanpassning" inställningen är inte tillgänglig när "N-upp utskrift" har valts.

Reference: [Utskrift av flera sidor på en sida](#)

1 Klicka på "Papper" fliken i inställningsskärmen för skrivarens drivrutin.

2 Välj pappersstorlek för utskriftsdata från "Pappersformat".

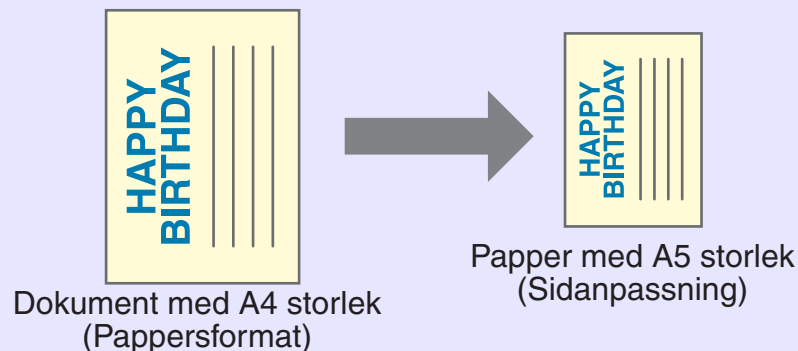
3 Kontrollera "Anpassa för sida" rutan.



4 Välj pappersstorleken för "Sidanpassning", vilket motsvarar storleken på papperet i enheten.

Nu kommer den utskrivna bilden automatiskt att passas in på papperet i enheten.

Pappersformat: A4
Sidanpassning: A5



INNEHÅLL

REGISTER

7

2 Utskrift av flera sidor på en sida

Denna funktion gör det möjligt att skriva ut två eller fyra dokumentsidor på en sida.

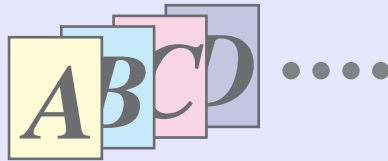
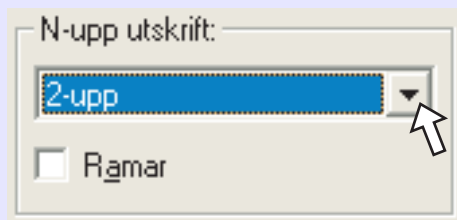
För att använda funktionen öppnar man inställningsskärmen för skrivarens drivrutin, välj "2-upp" eller "4-upp" för "N-upp utskrift" på "Allmänna" fliken.



OBS

"N-upp utskrift" inställningen är inte tillgänglig när "Sidanpassning" har valts.

Reference: [Passa in den utskrivna bilden på papperet](#)



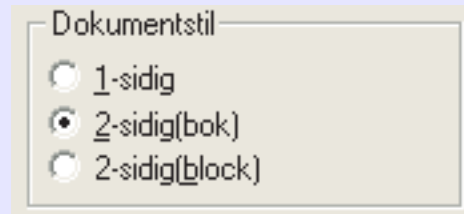
N-upp	<input type="checkbox"/> Ramar	<input checked="" type="checkbox"/> Ramar
"2-upp"		
"4-upp"		

Om du väljer "Ramar" kontrollrutan, kommer gränslinjer att skrivas ut på var sida.

2 Dubbelsidig utskrift

Du kan skriva ut på papperets båda sidor.

För att använda denna funktion öppnar du inställningsskärmen för skrivarens drivrutin och väljer "2-sidig(Bok)" eller "2-sidig(Block)" från "Dokumentstil" i "Allmänna" fliken.



OBS

När man använder dubbelsidig utskrift, välj "Kassett 1" eller "Kassett 2" för "Papperskälla" i "Papper" fliken.

Följande exempel visar resultatet när data skrivs ut i stående orientering på papperets båda sidor.

Utskriftsdata	Utskrift av resultat	
	2-sidig(bok)	2-sidig(block)
	Sidorna skrivs ut så att de kan häftas i sidan.	Sidorna skrivs ut så att de kan häftas upptill.

INNEHÅLL

REGISTER

9

2 Översikt över Fönster för utskriftstillstånd

När utskriften startar, aktiveras fönster för utskriftstillstånd och visas på skärmen.

fönster för utskriftstillstånd är ett program som visar aktuell skrivarestatus inklusive det utskrivna dokumentets namn och felmeddelande.

Status ikon

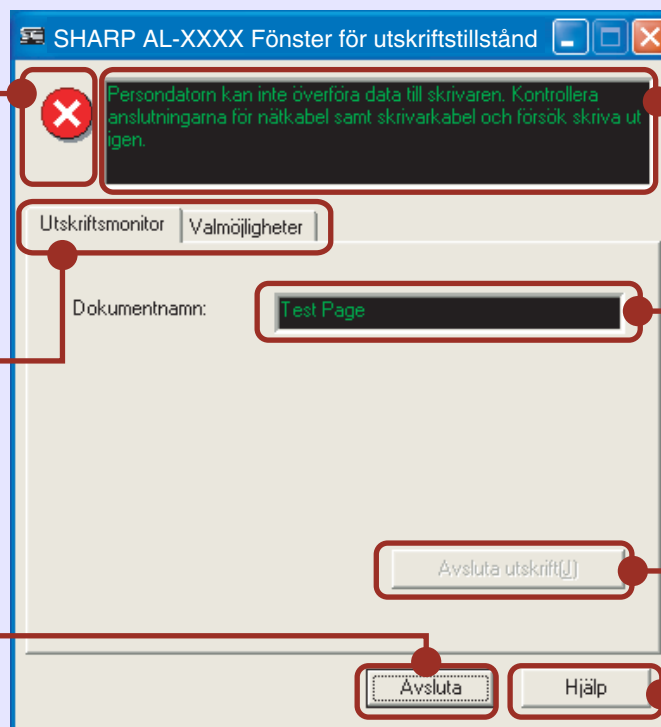
Denna ikon informerar om Fönster för utskriftstillstånd.

Flik

Index vilket tillåter växling mellan de två olika inställningsskärmarna.

Avsluta knapp

Klicka på denna knapp för att stänga Print Status Window.



Status window

Lämnar informationer angående utskriftens aktuella status.

Dokumentnamn

Visar namnet på aktiv utskrift.

Avsluta utskrift knappen

Klicka på denna knapp under utskrift för att annullera arbet som just utförs.

Hjälp knapp

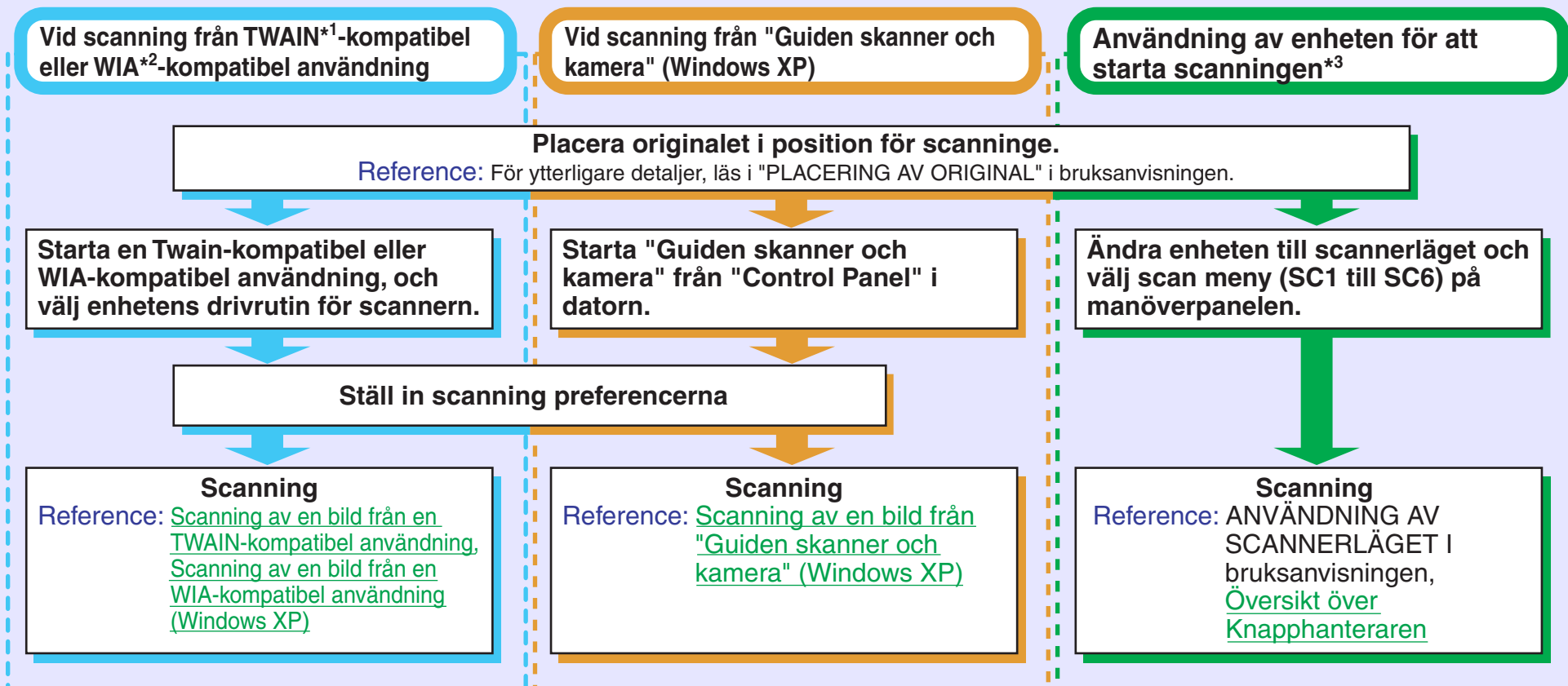
Klicka på denna knapp för att visa hjälpfilen för Print Status Window.

3 Översikt över scanningen

Flödesdiagrammet som visas nedan ger översikt över scanningen.



Miljön i vilken enhetens scannfunktion kan användas är begränsad av vissa faktorer. För detaljer, se "INSTALLERING AV PROGRAMVARAN" i bruksanvisningen.



*1: TWAIN är en industristandard för gränssnitt apparater för bearbetning av bilddata inklusive scanner. Genom att installera en TWAIN drivrutin på datorn kan du scanna och arbeta med bilder med en rad olika TWAIN-kompatibla användningar.

*2: WIA (Windows Imaging Acquisition) är en Windows funktion vilken tillåter en scanner, digitalkamera eller annan bildframställande apparat att kommunicera med en bildbearbetande användning. WIA drivrutinen för denna enhet kan endast användas i Windows XP.

*3: För att scanna med enhetens manöverpanel, måste du först installera Knapphanteraren och göra lämpliga inställningar på Control Panel. För detaljer, se "ANVÄNDNING AV SCANNERLÄGET" i bruksanvisningen. Observera att inte alla scannerfunktioner är tillgängliga med Knapphanteraren.

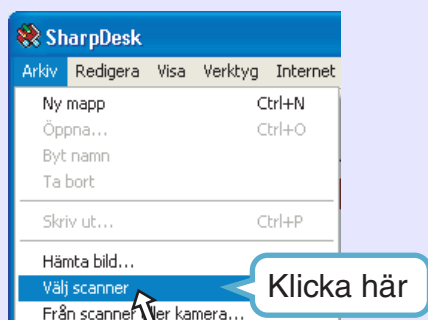
3 Scanning av en bild från en TWAIN-kompatibel användning (del 1)

SHARP scannerns drivrutin uppfyller TWAIN, industristandarden och gör den därmed kompatibel med en rad olika TWAIN-kompatibla användningar. Nedan är en steg för steg guide för överföring av en scannad bild till Sharpdesk skärmen med Sharpdesk.

1 Placera originalet (-en) som skall scannas på originalglaset/SPF/RSPF.

Reference: För information om hur man lägger in ett original för scanning, hänvisas till "PLACERING AV ORIGINAL" i bruksanvisningen.

2 Efter start av Sharpdesk, klickar du på "Arkiv" meny och väljer "Välj scanner".



3 Välj "SHARP Personal MFP-serien", och klicka på "Välj" knappen.



- Om du använder Windows XP, kan du även välja "WIA-SHARP AL-XXXX" för att scanna med WIA drivrutinen. **Reference:** [Scanning av en bild från en WIA-kompatibel användning](#)
- Beroende på systemet, kan "SHARP Personal MFP-serien 1.0 (32-32)" och "WIA-SHARP AL-XXXX 1.0 (32-32)" visas på "Välj källa" skärmen.
- Metoden att öppna "Välj scanner" alternativet beror på användningen. För ytterligare information, se online manualen eller hjälpfilen i din användning.

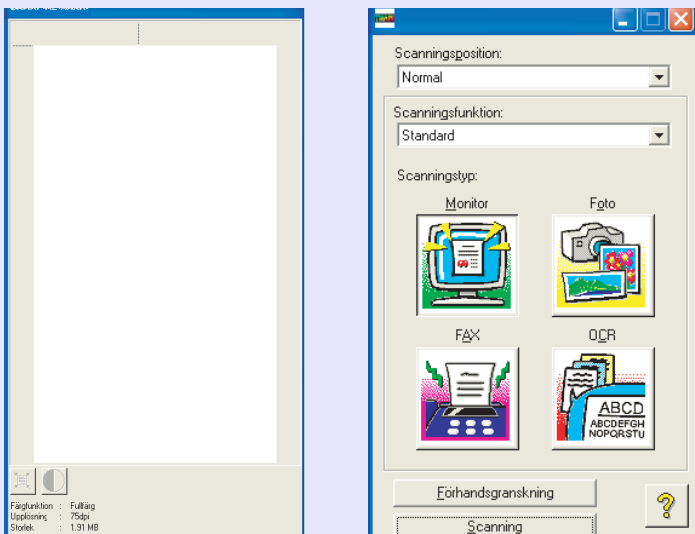
3 Scanning av en bild från en TWAIN-kompatibel användning (del 2)

4 Välj "Hämta Bild" från "Arkiv" menyn, eller klicka på "Hämta" knappen ().

Inställningsskärmen för scannerns drivrutin kommer att visas.

Reference: [Inställningar på scannerns drivrutin](#)

5 I "Scanningsposition" menyn väljer man positionen i vilken originalet placerats i steg 1 ("Normal" eller "SPF").



6 Klicka på "Förhandsgranskning" knappen. Förgransningsbilden kommer att visas.



OBS

- Om bildens vridning eller vinkel är olika, återställ originalet och klicka på "Preview" knappen igen.
- Om du ställt in flera sidor på SPF/RSPF, förgranskar enheten endast översta sidan av originalen, och skickar den till originalutmatningen. Återför den förgranskade sidan till SPF/RSPF innan du startar scanningen.

7 Specificera området som skall scannas och ställ in preferencerna.

För information om specificeringen av området som skall scannas och inställning av Scann-preferencerna, se hjälp för scannerns drivrutin.

Reference: [Inställningar på scannerns drivrutin](#)

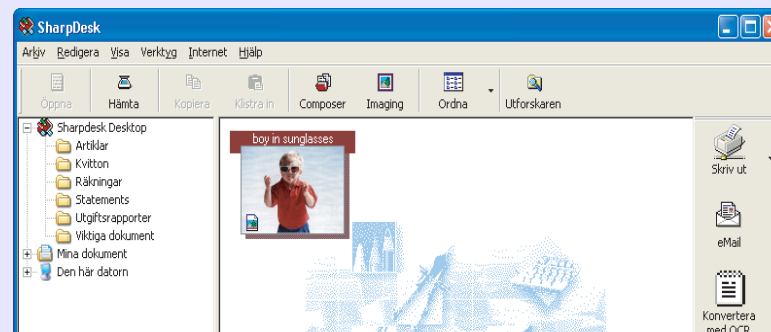


Varning

Inställning av ett stort område med alla färger tillsammans med hög upplösning skapar stora datamängder, med extra lång tid för scanningen. Det rekommenderas att ställa in preferencerna för scanningen beroende på originalets typ, dvs. text, text/grafik, foto, färg, svart & vit.

8 Klicka på "Scanning" knappen efter inställning av preferencerna.

För att annullera scanningen efter det man klickat på "Scanning" knappen, trycker man på [Esc] knappen på tangentbordet.



När du stänger scannerns drivrutin efter scanningen, kommer bildens data att visas som en ny fil i Sharpdesk.

INNEHÅLL

REGISTER

13

3 Scanning av en bild från en TWAIN-kompatibel användning (del 3)

Inställningar på scannerns drivrutin

Inställningsskärmen för scannerns drivrutin består av "Inställningsskärm", vilken låter dig välja scanninställningar och "Preview skärm", vilken visar den scannade bilden. För detaljer om scanninställningarna, klickar man på Hjälp knappen.

Inställningsskärm

Scanningsposition meny

Välj önskad scannposition från "Normal" (originalglas) eller "SPF".

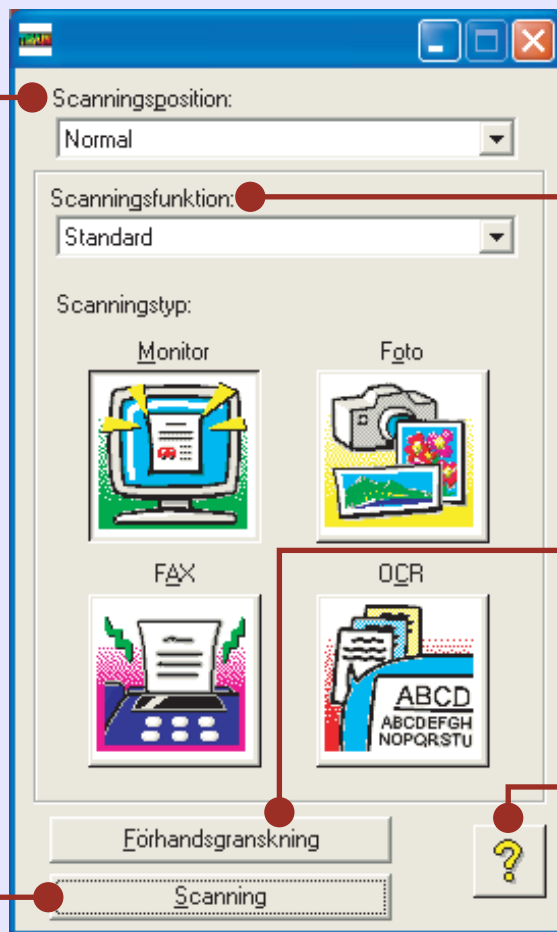
Scanning knappen

Klicka för att scanna ett original eller en bild enligt preferencerna. Innan du klickar på "Scanning" knappen, skall du kontrollera om preferencerna ställts in korrekt.



Obs

För att annullera scanningen efter det man klickat på "Scanning" knappen, tryck på [Esc] knappen på tangentbordet eller clear (⌫) knappen på enheten.



Scanningsfunktion meny

Växla scannläge mellan "Standard" och "Professionell" skärmen. För detaljer om var enskild inställning, klickar man på "Hjälp" knappen för att visa hjälp.

Förhandsgranskning knapp

Förgranskning av dokumentet.



Obs

Om "Förhandsgranskning" annulleras genom att omedelbart trycka på [Esc] knappen på tangentbordet eller clear (⌫) knappen på enheten, kanske det inte visas några bilder på förgranskningsskärmen.

Hjälp knapp

Klicka för att visa hjälpen för scannerns drivrutin.

INNEHÅLL

REGISTER

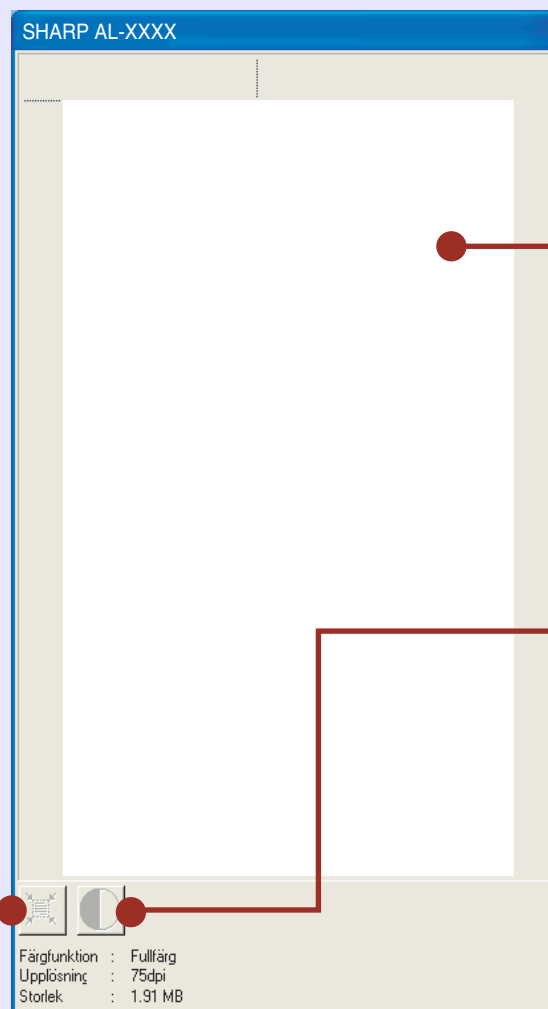
14

3 Scanning av en bild från en TWAIN-kompatibel användning (del 4)

Preview skärm

Automatisk bedömning av scanningsyta

Klicka när förgransningssskärm visas för automatisk inställning av scanområdet.



Förgransningsfönster

Klicka på "Förhandsgranskning" knappen i inställningsskärmen för att visa den scannade bilden. Scanområdet kan specificeras genom att dra musen inom fönstret.

Ljusstyrka/Kontrast knapp

Klicka för att växla till "Ljusstyrka/Kontrast" skärmen och justera inställningarna ljushet och kontrast för scanningen.

3 Scanning av en bild från en WIA-kompatibel användning (Windows XP) (del 1)

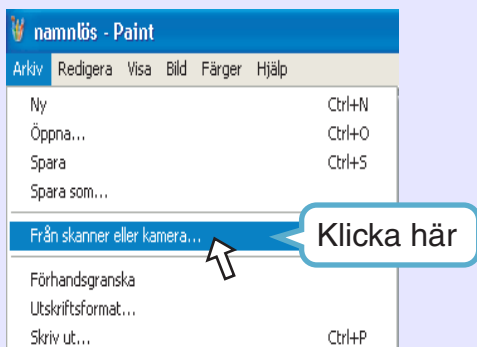
Om du använder Windows XP, kan du använda WIA drivrutinen för att scanna från Sharpdesk, Paint och andra WIA-kompatibla användningar. Hur man scannar från Paint förklaras i det följande.

1 Placera originalet som skall scannas på originalglaset/SPF/RSPF.

Reference: För information om hur man lägger in ett original för scanning, hänvisas till "PLACERING AV ORIGINAL" i bruksanvisningen.

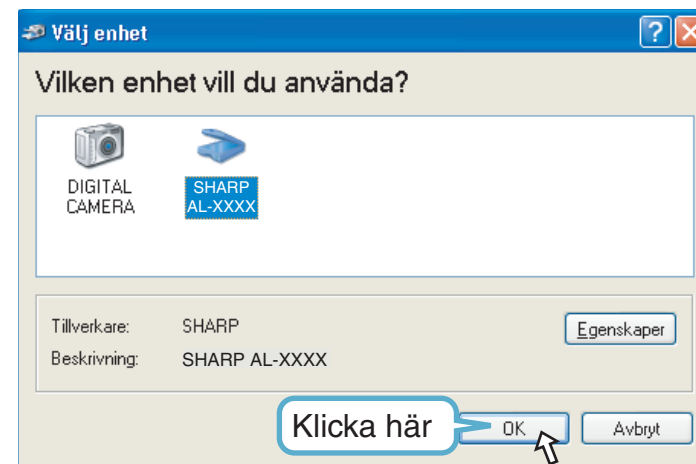
2 Efter start av Paint, klickar du på "Arkiv" menyn och väljer "Från skanner eller kamera".

Scanskärmen för WIA drivrutinen kommer att visas.



OBS

Om du har WIA drivrutiner för andra apparater installerade på datorn kommer "Välj enhet" skärmen att öppnas. Välj "SHARP AL-XXXX" och klicka på "OK" knappen.



INNEHÅLL

REGISTER

16

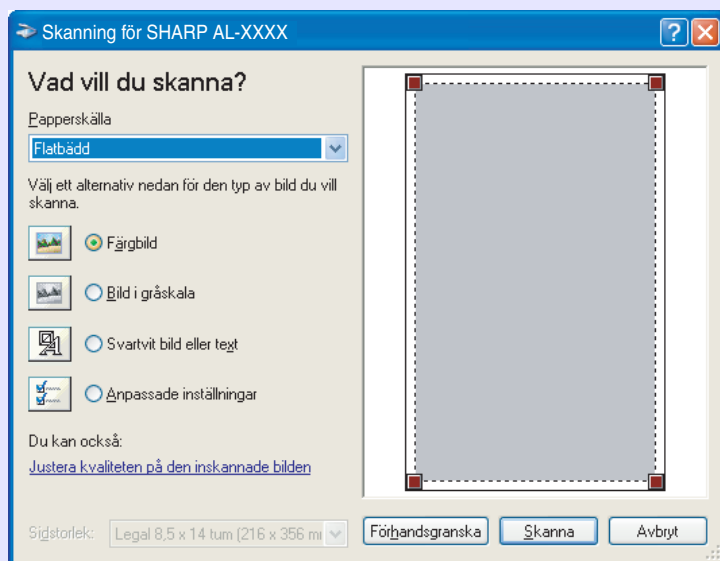
3 Scanning av en bild från en WIA-kompatibel användning (Windows XP) (del 2)

3 Välj papperskällan och bildtyp, och klicka på "Förhandsgranskning" knappen.

Förgranskningsskärmen kommer att visas.

Om du placerat originalet på originalglaset, väljer du "Flatbädd" för "Papperskälla".

Om du placerat originalet i SPF/RSPF, väljer du "Dokumentmatare" för "Papperskälla" och specificerar originalstorleken i "Sidstorlek".



- Om du väljer "Dokumentmatare" för "Papperskälla" och klickar på "Förhandsgranskning" knappen, förgranskas översta originalet i SPF/RSPF. Det förgranskade originalet skickas till originalutmatningen, så du måste återföra det till SPF/RSPF innan du startar scanningen.
- För att läsa Hjälpen för en inställning, klickar du på (?) knappen i fönstrets övre högra hörn och klicka därefter på inställningen.

4 Klicka på "Scanning" knappen.

Scanningen börjar och bilden överförs till Paint.

Använd "Spara" i användningen för att välja ett filnamn och en mapp för den skannade bilden, och spara bilden.

För att annullera scanningen efter det man klickat på "Scanning" knappen, klickar man på "Avbryt" knappen.

3 Scanning av en bild från "Guiden skanner och kamera" (Windows XP) (del 1)

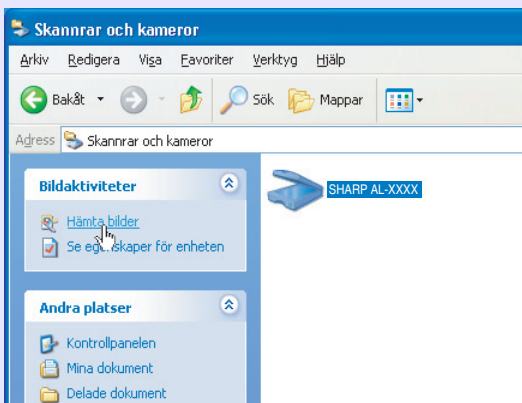
Proceduren för scanning med "Guiden skanner och kamera" i Windows XP förklaras här. "Guiden skanner och kamera" låter dig scanna en bild utan att använda en WIA-kompatibel användning.

1 Placera originalet som skall scannas på originalglaset/SPF/RSPF.

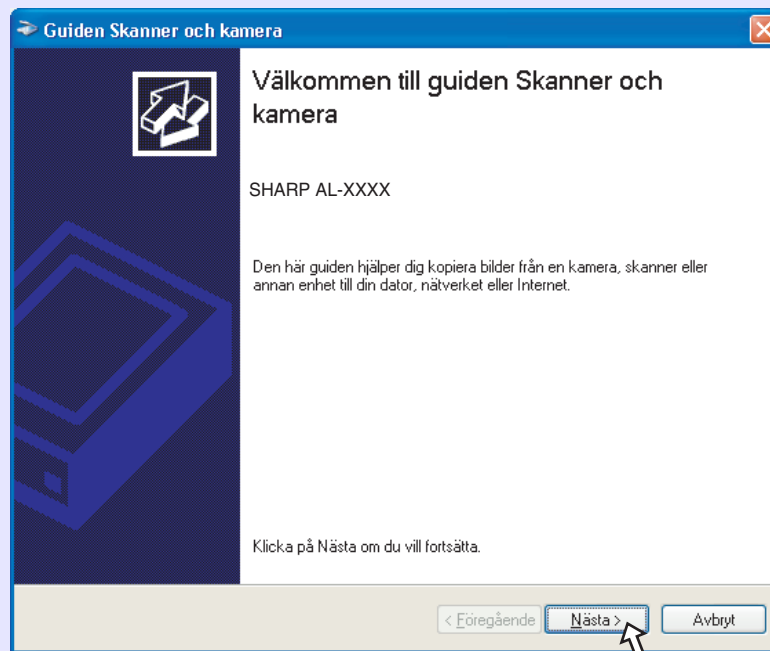
Reference: För information om hur man lägger in ett original för scanning, hänvisas till "PLACERING AV ORIGINAL" i bruksanvisningen.

2 Klicka på "start" knappen, klicka på "Kontrollpanel", klicka på "Skrivare och övrig hårdvara", och klicka därefter på "Skanner och kamera".

3 Klicka på "AL-XXXX" ikonen och klicka därefter på "Håmta bilder" i "Bildaktiviteter".
"Guiden skanner och kamera" kommer att visas.



4 Klicka på "Nästa" knappen.

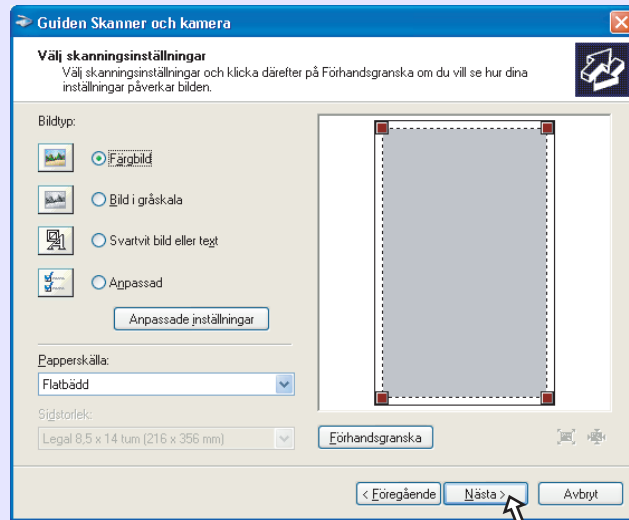


5 Välj "Bildtyp" och "Papperskälla", och klicka på "Nästa" knappen.

Om du placerat originalet på originalglaset, väljer du "Flatbädd" för "Papperskälla".

Om du placerat originalet i SPF/RSPF, väljer du "Dokumentmatare" för "Papperskälla" och specificerar originalstorleken i "Sidstorlek".

Du kan klicka på "Förhandsgranskning" knappen för att visa förgranskningsbilden.



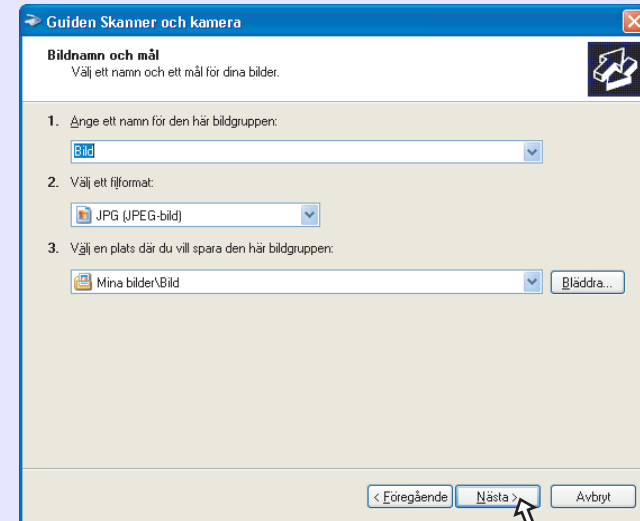
OBS

- Om du väljer "Dokumentmatare" för "Papperskälla" och klickar på "Förhandsgranskning" knappen, förgranskas översta originalet i SPF/RSPF. Det förgranskade originalet skickas till originalutmatningen, så du måste återföra det till SPF/RSPF innan du startar scanningen.
- För att ställa in upplösningen, bildtyp, ljushet och kontrast klickar du på "Anpassade inställningar" knappen.

6

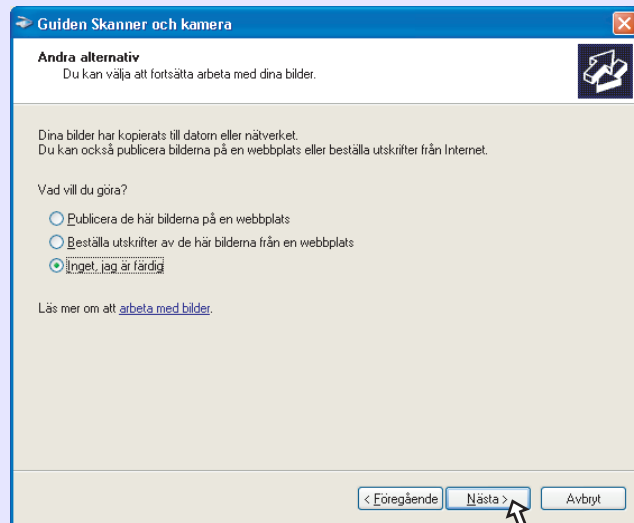
Specificera ett gruppnamn, format och mappen där bilden skall sparas och klicka därefter på "Nästa" knappen.

Formaten JPG, BMP, TIF eller PNG kan väljas. För att påbörja scanningen klickar du på "Nästa" knappen.



3 Scanning av en bild från "Guiden skanner och kamera" (Windows XP) (del 3)

- 7** När scanningen avslutas kommer följande skärm att visas. Välj nästa task som skall utföras och klicka därefter på "Nästa" knappen.
Om du är klar att avsluta arbetet klickar du på "Inget, jag är färdig".



- 8** Klicka på "Slutför" knappen.
"Guiden skanner och kamera" stängs och den scannade bilden sparas i angiven mapp.



3 Översikt över Knapphanteraren

Knapphanteraren är en tillbehörs programvara för att länka scannfunktioner till SCANNER knappen på enheten. Denna programvara gör det möjligt att ställa in scannfunktioner på sex olika scannmenyer, vilka kommer att länkas till SCANNER knappen på enheten.

Reference: För att påbörja scanningen med användning av enhetens manöverpanel, måste inställningarna göras på Control Panel i Knapphanteraren efter det Knapphanteraren installerats. För information om hur man installerar Knapphanteraren, gör Kontrollpanel inställningar, och scanning med enhetens manöverpanel, se "ANVÄNDNING AV SCANNERLÄGET" i bruksanvisningen.


Knapphanteraren funktionerna visas nedan.

Flik

Klicka för att ställa in scan meny alternativen.

Inställningar för avsökning område

Ställ in scan förutsättningar.

 Vissa användningar kan begränsa urvalet av inställningar.
Obs

OK knapp

Klicka för att spara ändringarna och avsluta dialogrutan.

Avbryt knapp

Klicka på denna knapp för att avsluta denna dialogruta utan att göra några ändringar på inställningarna.

Val av program område

Välj startanvändningen här.

Visa TWAIN-inställningsskärmen vid scanning

Du kan välja om skärmen TWAIN ska visas eller inte. Om kontrollrutan väljs, visas skärmen TWAIN medan scanning utförs för att du ska kunna justera scanningsförhållandena.

Hjälp knapp

Klicka på denna knapp för att visa hjälpfilen för Knapphanteraren.

Verkställ knapp

Klicka för att spara ändringarna utan att avsluta dialogrutan.

Du kan specificera och ändra dina scann-menyalternativ för fem funktioner. Läs i [Inställningar för Knapphanteraren](#) fört att specificera och ändra scann-meny-alternativen.



OBS Stäng källprogrammet innan du använder SCANNER knappen på enheten.

INNEHÅLL
REGISTER

21

3 Inställningar för Knapphanteraren

Efter installeringen hålls Knapphanteraren normalt aktiv under Windows operativsystemet. Följ nedanstående steg för att ställa in Scann-alternativ.

För mer information angående inställningarna i inställningsskärmen för Knapphanteraren, se Knapphanteraren Hjälp.

1 Högerklicka på Knapphanteraren ikonen (🖱️) på tasklisten.



OBS

Om Knapphanteraren ikonen inte visas på tasklisten, klickar du på "start" knappen, välj "All Programs" ("Programs" på Windows 98/Me/2000), välj "SHARP Personal MFP-serien", och klicka därefter på "Knapphanteraren" för att starta Knapphanteraren.

2 Välj "Inställning" från den visade popup menyn. Inställningsskärmen för Knapphanteraren öppnas.

Reference: [Översikt över Knapphanteraren](#)

3 Klicka på tab för scanning menyn som skall ställas in.

ScanMenu SC1 | ScanMenu SC2 | ScanMenu SC3 | ScanMenu SC4 | ScanMenu SC5 | ScanMenu SC6

4 Ställ in startanvändningen i "Val av program".



OBS

- När kontrollrutan "Visa TWAIN-inställningsskärmen vid scanning" är vald, visas skärmen för scanninställningar medan scanningen utförs, för att du ska kunna justera scanningsförhållandena.
- Om en annan tillämpning än "Sharpdesk" väljs i "Val av program", kan normalt endast ett original scannas. Om "Sharpdesk" är vald, kan flera original som laddats i SPF scannas i en enda funktion.

Reference: [Översikt över Knapphanteraren](#)

5 Ställ in "Färgfunktion", "Kantförbättring" och andra scanninställningar i "Inställningar för avsökning".

Reference: [Översikt över Knapphanteraren](#)

6 Klicka på "OK" knappen. Inställningen är avslutad.

INNEHÅLL

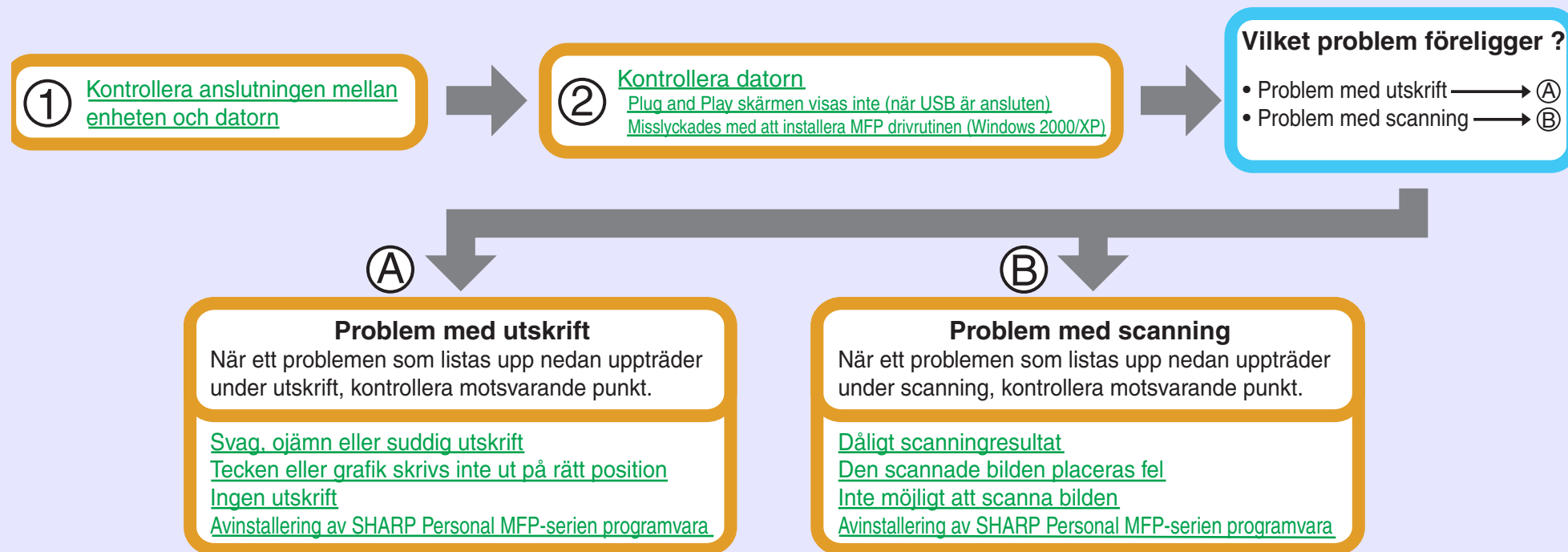
REGISTER

22

4 Identifiering av problem på enheten

När något problem uppstått i enheten skall man först kontrollera om man kan kopiera eller ej med enheten. Kontrollera punkterna nedan när enheten inte fungerar felfritt men ändå kan göra en kopia.

Reference: Om kopieringsproblem uppstår, läs i "FELSÖKNING" i bruksanvisningen.



OBS

Kontrollera att enheten arbetar. Du kan inte skriva ut från datorn eller scanna från enheten medan enheten kopierar.



Varning

Enhetens scanning funktion kan endast användas om enheten är ansluten till en dator med en USB kabel.

Om du misslyckas att lösa problemet efter genomgång av alla nedanstående punkter skall du kontakta en SHARP service.

INNEHÅLL

REGISTER

23

4 Kontrollera anslutningen mellan enheten och datorn

KONTROLERA1 Är gränssnittkabeln kompatibel med enheten och datorn?

Gränssnittkabler kompatibla med denna enhet är USB och parallella kablar. Kontrollera vilken typ kabel som understöds av datorn och köp därefter en av följande passande kablar:

USB kabel

Skärmd partvinnad kabel (2 m. max.:
höghastighets transmission equivalent)

Parallell gränssnittkabel

IEEE 1284 - skärmd dubbelriktad parallell
gränssnittkabel (2 m. max.)



Varning

Enhetens scanning funktion kan endast användas om enheten är ansluten till en dator med en USB kabel.

KONTROLERA2 Är gränssnittkabeln säkert ansluten?

Kontrollera om gränssnittkabeln är säkert insatt i anslutningen på enheten och datorn. Det rekommenderas även att kontrollera att anslutningens stift inte är böjda.

Reference: Se "ANSLUTNING AV GRÄNSSNITTKABELN" i bruksanvisningen för ytterligare detaljer angående gränssnittsanslutning.

KONTROLERA3 Är någon annan USB kringutrustning ansluten förutom enheten?

Om den andra USB kringutrustningen är ansluten via samma hub, skall man plocka bort dessa och kontrollera om problemet fortfarande består.

Om USB kabelns anslutning avbryts

Om USB kabelns anslutning avbryts, även en enda gång under enhetens arbete, kommer utskriften och scanningen kanske att avbrytas.

Om detta inträffar skall man kontrollera USB kabel och se till att den sitter ordentligt och därefter återstarta datorn.

Reference: [Plug and Play skärmen visas inte \(när USB är ansluten\)](#)

KONTROLERA1 Räcker utrymmet i datorns minne eller på hårddisken?

För att använda denna enhet måste utrymmet på hårddisken vara tillräckligt stort. Om utrymmet inte räcker på hårddisken, skall onödiga filer raderas för att öka utrymmet på hårddisken. Om utrymmet inte räcker i minnet, skall onödiga användningar stängas för att öka utrymmet för utskrift eller scanning i minnet. Om du fortfarande inte kan skriva ut eller scanna, skall du installera mer minne i datorn.

KONTROLERA2 Är hårddisken fragmenterad?

När data ständigt sparas/raderas, kan hårddisken bli fragmenterad och förorsaka hastighetsminskning vid utskrift eller scanning. I detta fallet rekommenderas en defragmentering av hårddisken. Du kan använda Windows verktyg eller andra tillgängliga defragmenteringsverktyg.

KONTROLERA3 Om datorn är ansluten till enheten över parallellporten, är parallellport (LPT) läget inställt på annat än EPP läge?

Enheten kanske inte fungerar korrekt om parallellportläget är inställt på EPP läget. För inställning av parallellportläget annat än EPP läget, läs i datorns bruksanvisning eller fråga datorns tillverkare. ECP läge rekommenderas för att erhålla bästa resultat från enheten. Observera att vissa datorer kan använda sig av olika namn för läget.



Varning

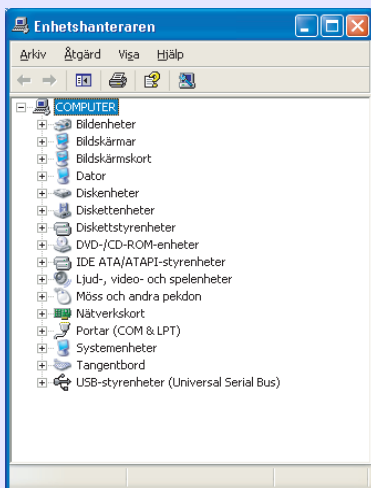
Om du använder Windows XP, visas kanske "Hittade ny hårdvaru-Wizard" efter det du valt en ny port inställning. I detta fallet klickar du på "Avbryt" knappen för att stänga wizarden, och därefter återinstallerar du skrivarens drivrutin så som förklaras i "INSTALLERING AV PROGRAMVARAN" i bruksanvisningen.

4 Plug and Play skärmen visas inte (när USB är ansluten)

Om Plug and Play skärmen inte visas efter det du anslutit enheten till datorn med en USB kabel och satt på båda apparaterna, följer du stegen nedan för att verifiera att USB porten är tillgänglig.

1 Klicka på "start" knappen, klicka "Kontrollpanel", och klicka därefter på "Prestanda och underhåll".
På Windows 98/Me/2000, klickar du på "Start" knappen, välj "Settings", och klicka därefter på "Control Panel".

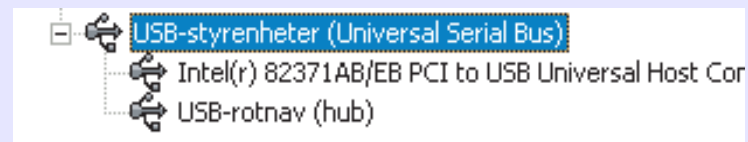
2 Klicka på "System", klicka på "Hårdvara" fliken, och klicka på "Enhetshanteraren" knappen.
Universella Serial Bus controllers kommer att visas i listan med apparater.



OBS

- Om "System" ikonen inte visas på Windows Me, klicka på "visa alla alternativ på Kontrollpanelen" för att visa den.
- På Windows 98/Me, dubbelklicka på "System" ikonen och klicka på "Enhetshanteraren" fliken.
- På Windows 2000, dubbelklicka på "System" ikonen, klickar du på "Hardware" fliken och klicka på "Enhetshanteraren" knappen.

3 Klicka på (+) ikonen vid sidan av "Universal Serial Bus controllers".



Två punkter visas, datorns Controller chipset type och Root Hub. Om dessa punkter visas kan du använda USB porten. Om "Universal Serial Bus controllers" visar ett gult utropstecken eller inte visas, måste du kontrollera i datorns bruksanvisning efter USB felsökning eller kontakta datorns tillverkare.

4 När du är säker på att USB är aktiverad skall du installera programvaran, läs i "INSTALLERING AV PROGRAMVARAN" i bruksanvisningen.

INNEHÅLL

REGISTER

26

4 Misslyckades med att installera MFP drivrutinen (Windows 2000/XP)

Om MFP drivrutinen inte kan installeras under Windows 2000/XP, skall du kontrollera datorns inställningar enligt följande schema.

1 Klicka på "start" knappen, och klicka därefter på "Kontrollpanel".

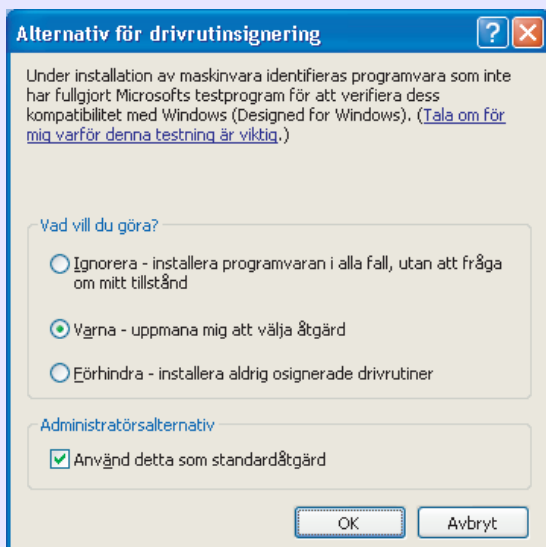
På Windows 2000, klickar du på "Start" knappen, välj "Inställning", och klicka därefter på "Kontrollpanel".

2 Klicka på "Prestanda och underhåll", och klicka därefter på "System".

På Windows 2000, dubbelklicka på "System" ikonen.

3 Klicka på "Hårdvara" fliken, och klicka därefter på "drivrutinsignering" knappen.

Följande dialogruta öppnas.



4 Kontrollera "Vad vill du göra ?" ("File signature verification" på Windows 2000)).

Vad vill du göra?

- Ignorera - installera programvaran i alla fall, utan att fråga om mitt tillstånd
- Varna - uppmana mig att välja åtgärd
- Förhindra - installera aldrig osignerade drivrutiner

Om alternativet "Förhindra" har valts på datorn kommer inte MFP drivrutinen att installeras. Välj alternativet "Varna" och installera därefter MFP en så som förklaras i "INSTALLERING AV PROGRAMVARAN" i bruksanvisningen.

4 Svag, ojämn eller suddig utskrift

Om utskriften är svag, ojämn eller suddig, skall man följa stegen nedan.

KONTROLERA1 Har skrivarens drivrutin specificerats att passa både papper och utskriften?

Du kan välja "Utkast", "Normalt" eller "Foto" för utskriftskvaliteten i "Special" fliken på inställningsskärmen för skrivarens drivrutin. När "Foto" väljs, kan du klicka på "Bildjustering" knappen och justera ljushet och kontrast i dialogrutan som visas. Justera dessa inställningar i enlighet med dina utskriftsdata och försök skriva ut igen.

[Reference: Inställningar på skrivarens drivrutin](#)

KONTROLERA2 Är papperet vågigt?

Om papperet är vågigt, skall det slätas till och läggas in i enheten igen.

KONTROLERA3 Är papperet för tjockt eller för tunt?

Endast papper vägande från 60 till 80g/m² kan användas i papperskassetten. Endast papper vägande från 52 till 128g/m² kan användas i manuella flerbladskassetten och enkelbladsmatningen.

KONTROLERA4 Måste toner/framkallarpatronen eller trumman snart bytas?

När toner/framkallarpatronen eller trumman snart måste bytas, kommer byte av toner/framkallarpatron (∴) indikatorn eller byte av trumma (☐) indikatorn att lysa konstant på enhetens manöverpanel. När det är tid att byta någon av kassetterna kommer indikatorn att blinka. Byta kassetten och försök skriva ut igen.

[Reference: Se "BYTE AV TONER/FRAMKALLARPATRON", "BYTE AV TRUMMA" och "ANGÅENDE MATERIAL OCH ALTERNATIV" i bruksanvisningen.](#)

KONTROLERA5 Har du satt tillräckligt med marginaler i pappersinställningarna för din användning?

Om marginalerna satts utanför det kvalitetsgaranterade området kan smutsfläckar eller otydliga fläckar uppträda i övre och nedre kanten på papperet.

När man väljer pappersinställningarna i användningen, ställ in marginalerna uppifrån och ner, från vänster mot höger kant till 4 mm.

4 Tecken eller grafik skrivs inte ut på rätt position

Om ett dokument skrivs ut skevt eller delvis på papperet skall man följa nedanstående steg.

KONTROLERA1 Är pappersstorleken i kassetten samma som specificerats i skrivarens drivrutin?

Kontrollera om "Pappersformat" alternativet passar pappersstorleken i kassetten. Om "Sidanpassning" inställningen är aktiverad se till att pappersstorleken som valts från drop-down list i "Sidanpassning" alternativet är samma som för det ilagda papperet.

KONTROLERA2 Är dokument orienteringens inställning korrekt?

Klicka på "Papper" fliken i inställningsskärmen för skrivarens drivrutin, och kontrollera att "Riktning" alternativet ställts in efter dina krav.

KONTROLERA3 Är papperet korrekt ilagt?

Om ett dokument skadas fysiskt när det matas ut eller bilden är skev på papperet, skall man kasta bort det skadade arket och föra in nytt papper och upprepa utskriften. För in papperet så att ingen spalt kan ses mellan papperet och pappersguiderna.

Reference: Se "PÅFYLLNING AV PAPPER" i bruksanvisningen för ytterligare detaljer angående påfyllning av papper.

KONTROLERA4 Har korrekt marginaler specificerats i användningen?

Kontrollera utseendet på dokumentets marginaler och pappersstorleksinställningen för användning som används. Kontrollera även att skrivarinställningarna är korrekt specificerade för att passa pappersstorleken.

Reference: [Svag, ojämn eller suddig utskrift](#)

4 Ingen utskrift

Om inget skrivs ut även när enheten är påslagen, vänta ett tag. Eheten behöver längre tid för att bearbeta komplexa data. Om enheten fortfarande inte skriver ut, läs i kontrollistan nedan.

KONTROLERA1 Har pappersproblem uppstått?

När indikatorn för pappersproblem (P) blinkar eller (P) blinkar på displayen, kommer enheten att stoppa på grund av fastnat papper. Ta bort det fastnade papperet så som förklaras i "BORTTAGNING AV FASTNAT PAPPER" i bruksanvisningen.

KONTROLERA2 Är ON LINE indikatorn från?

ON LINE indikatorn på manöverpanelen stängs av medan enheten används för kopiering. Scanning och utskrift är inte möjligt under denna tid. När kopieringen är avslutad kommer ON LINE indikatorn att tändas efter inställda auto återställningstiden, och enheten är klar för scanning och utskrift. Du kan även trycka på clear (C) knappen två gånger eller trycka på ON LINE knapp för att göra enheten klar för scanning eller utskrift.

KONTROLERA3 Har enheten valts korrekt för utskriften i aktuell användning?

När man väljer "Skriv ut" från "Arkiv" meny placeras i användningar, skall man ovillkorligen ha valt "SHARP AL-XXXX" skrivaren som visas i "Skriv ut" dialogrutan.



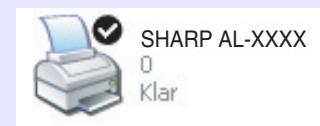
KONTROLERA4 Har skrivarens drivrutin installerats ordentligt?

Kontrollera om skrivarens drivrutin har installerats, enligt nedanstående lista.

1 Klicka på "start" knappen, klicka "Kontrollpanel", klicka "Skrivare och övrig hårdvara", och klicka därefter på "Skrivare och fax".

På Windows 95/98/Me/NT 4.0/2000, klickar du på "Start" knappen, väljer "Inställning" och klickar därefter på "skrivaren".

2 Kontrollera att "SHARP AL-XXXX" ikonen för skrivarens drivrutin visas.



Om man fortfarande inte kan skriva ut efter verifiering av "SHARP AL-XXXX" ikonen för skrivarens drivrutin, kanske inte drivrutinen installerats korrekt. I detta fallet skall man radera programvaran för SHARP Personal MFP-serien och återinstallera denna.

Reference: [Avinstallering av SHARP Personal MFP-serien programvara](#)

4 Dåligt scanningresultat

Om du erhåller dålig kvalitet som ett resultat av scanningen, och du kan inte förbättra kvaliteten genom att ändra preferencer, läs nedanstående kontrollista.

KONTROLERA1 Är originalen rena?

Kontrollera originalen före scanningen. Om damm häftar på originalen kan du inte erhålla något bra resultat. Se dessutom till att originalglaset också är rent.

KONTROLERA2 Har du ställt in en lämplig upplösning?

Kontrollera att värdet för "Upplösning" inställningen i scannerns drivrutin uppfyller kraven för ilagt original.

Reference: [Scanning av en bild från en TWAIN-kompatibel användning](#),
[Scanning av en bild från WIA-kompatibel användning \(Windows XP\)](#),
[Scanning av en bild från "Guiden skanner och kamera" \(Windows XP\)](#).

KONTROLERA3 Har du specificerat ett lämpligt värde för "Svartvit gräns" inställningen?

Om scannar med en TWAIN-kompatibel användning och använder "2-nyansering (inte grön)", "2-nyansering (inte röd)" eller "2-nyansering (inte blå)" läge, skall du kontrollera att ett lämpligt värde specificerats för "B/W Threshold" inställningen. Ett högre tröskelvärde gör bilderna mörkare medan en lägre tröskel gör bilderna ljusare. För att justera tröskeln automatiskt, klickar du på "Automatisk gräns" knappen på "Image" fliken på "Professionell" skärmen.

Reference: [Scanning av en bild från en TWAIN-kompatibel användning](#)

KONTROLERA4 Har du ställt in lämplig ljushet och kontrast?

Om du scannar med en TWAIN-kompatibel användning och resulterande bilder har olämplig ljushet eller kontrast (t.ex. för ljus), aktiverar man "Automatisk justering Ljusstyrka/Kontrast" inställningen på "Allmänna" fliken på "[Professionell](#)" skärmen. Klicka på "[Ljusstyrka/Kontrast](#)" knappen för att ställ in ljushet och kontrast på den scannade bilden på skärmen.

Om du scannar med en WIA-kompatibel användning eller "Guiden skanner och kamera", klicka på "[Ställ in kvaliteten på den scannade bilden](#)" eller "[Anpassade inställningar](#)" knappen, och ställ in ljushet och kontrast på skärmen som visas.

Om en del av originalbildens baksida syns i förgranskningen.

Om en TWAIN-kompatibel applikation används och originalets baksida visas svagt i förgranskningen, skall man försöka justera inställningarna för ljushet och kontrast. Klicka på "[Ljusstyrka/Kontrast](#)" knappen i förgranskningsskärmen för att ändra på Ljushet/Kontrast skärmen, och justera "Ljusstyrka" och "Kontrast" värdena. En förgranskning av bilden med de nya värdena visas under "Efter". När bilden av baksidan försvinner och du endast erhåller den nödvändiga bilden, klickar du på "Verkställ" knappen för att aktivera de nya inställningarna, och klicka därefter på "Scanning" knappen för att scanna bilden.

4 Den scannade bilden placeras fel

Om den scannade bilden placeras fel, läs i kontrollistan nedan.

KONTROLERA1 Har du placerat originalet rakt?

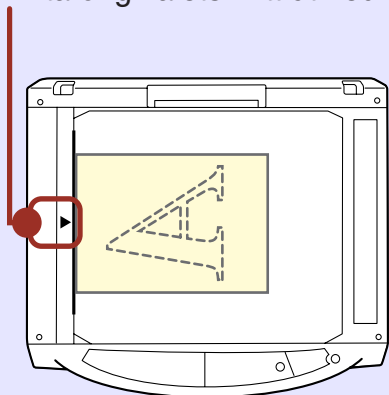
Placera originalet rakt på originalglaset.

Reference: Läs i "PLACERING AV ORIGINAL" i bruksanvisningen för detaljer angående iläggning av originalen.

KONTROLERA2 Har du placera originalet korrekt på originalglaset?

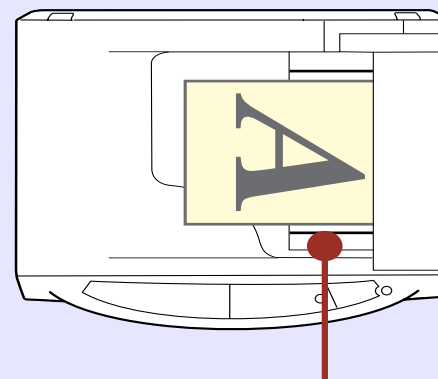
Placera originalet på originalglaset i den riktning som visas i nedanstående illustration.

Rikta originalets mitt utmed (▶) markeringen.



KONTROLERA3 Har du placera originalet korrekt på SPF/RSPF?

För att scanna från SPF/RSPF, skall guiderna riktas upp utmed originalet så som visas i illustrationen nedan.



Rikta guiden utmed originalet.

4 Inte möjligt att scanna bilden

Om du inte kan scanna bilden, stäng av datorn. Tryck på strömbrytaren på enheten för att stänga av denna, drag ut nätsladden ur väggurtaget och sätt in den igen. Återstarta datorn. Försök att scanna igen. Om scanning fortfarande inte är möjlig, läs i kontrollistan nedan.

KONTROLERA1 Är användningen kompatibel med TWAIN?

Om du använder Windows 98/Me/2000 och användningen inte är TWAIN kompatibel, kan inte användningen återge bilder. Använd en användning som är TWAIN kompatibel, som t.ex. den bifogade Sharpdesk.

KONTROLERA2 Har du valt drivrutinen för denna enhet i användningen?

Kontrollera att "SHARP Personal MFP-serien" eller "WIA-SHARP AL-XXXX" väljs i användningen.

Reference: [Scanning av en bild från en TWAIN-kompatibel användning](#)

KONTROLERA3 Har du specificerat alla scanning preferencer korrekt?

Inställning av ett stort område med alla färger tillsammans med hög upplösning skapar stora datamängder, med extra lång tid för scanningen. Det rekommenderas att ställa in preferencerna för scanningen beroende på originalets typ, dvs. text, text/grafik, foto, färg, svart & vit.

KONTROLERA4 Räcket datorns minne?

Datorn har kanske inte tillräckligt med minne för att spara dokumentet som skall scannas. Minska upplösningen.

KONTROLERA5 Har den specificerade tiden för program timeout redan löpt ut?

Varken utskrifter eller scanningar kan skickas till enheten från datorn under den specificerade tiden för program timeout efter kopieringen.

För att skicka en utskrift eller scanning omedelbart, tryck på clear (Ⓢ) knappen på enheten två gånger för att återställa alla inställningar på enheten.

Reference: För ytterligare detaljer, läs i "ANVÄNDARPROGRAM" i bruksanvisningen.

KONTROLERA6 Försöker du scanna flera original i SPF/RSPF samtidigt?

När flera original laddas i SPF/RSPF, beror det på användningen om endast ett original kan scannas i en enda arbetsgång, eller om flera original kan scannas. Kontrollera vad som är möjligt med användningen. (Sharpdesk tillåter scanning av flera original i en arbetsgång.)

KONTROLERA7 Understödjer datorns operativsystem scannerns drivrutin?

Operativsystemen som understödjer enhetens drivrutin är Windows 98/Me/2000/XP.

KONTROLERA8 Används ett lämpligt gränssnitt?

Endast USB gränssnittet kan användas för enhetens scannfunktion. Se till att enheten är ansluten till datorn med en USB kabel. Om enheten var ansluten till datorn med en parallell kabel när programvaran för SHARP Personal MFP-serien installerades, skall man avinstallera programvaran för SHARP Personal MFP-serien. Läs i "INSTALLERING AV PROGRAMVARAN" i bruksanvisningen för ordningsföljden vid installeringen av programvaran för SHARP Personal MFP-serien och anslutning av USB kabeln, och återinstallera programvaran för SHARP Personal MFP-serien.

Reference: [Avinstallering av SHARP Personal MFP-serien programvara](#)

KONTROLERA9 Har scannerns drivrutin och Knapphanteraren installerats ordentligt?

Om normal scanning fortfarande inte kan utföras även efter kontroll av punkterna i kontrollistan ovan, skall man radera programvaran för SHARP Personal MFP-serien därefter återinstallera denna.

Reference: [Avinstallering av SHARP Personal MFP-serien programvara](#)

INNEHÅLL

REGISTER

33

4 Avinstallering av SHARP Personal MFP-serien programvara

Om utskrift eller scanning är omöjlig, eller Knapphanteraren inte fungerar korrekt, kontrollera punkterna i "[Ingen utskrift](#)" eller "[Inte möjligt att scanna bilden](#)". Om du fortfarande inte kan lösa problemet, följ nedanstående steg för att avinstallera programvaran för SHARP Personal MFP-serien (MFP drivrutin (skrivarens drivrutin/scannerns drivrutin), Knapphanteraren), och därefter återinstallera denna.



Varning

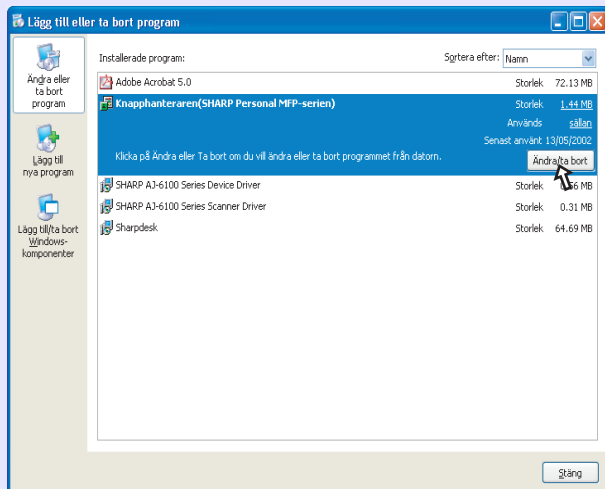
Innan man avinstallerar programvara för SHARP Personal MFP-serien skall alla användningar stängas.

1 Klicka på "start" knappen, och klicka därefter på "Kontrollpanel".

På Windows 95/98/Me/NT 4.0/2000, klickar du på "Start" knappen, välj "Inställning", och klicka därefter på "Kontrollpanel".

2 Klicka "Lägg till eller ta bort program".

På Windows 95/98/Me/NT 4.0/2000, dubbelklicka på "Lägg till eller ta bort program" ikonen. Följande dialogruta öppnas.



Radera "SHARP MFP driver" och "Knapphanteraren (SHARP Personal MFP-serien)" från listan med användningar. För mer information, läs i bruksanvisningen eller hjälpfilen för operativsystemet.

3 Återstarta datorn.

Raderingen av MFP drivrutinen och Knapphanteraren är avslutad när du återstartar datorn. Om du önskar återinstallera, följ instruktionerna i "INSTALLERING AV PROGRAMVARAN" i bruksanvisningen.

INNEHÅLL

REGISTER

34

5 Register

A Allmänt	5	Scanner drivrutin	17	WIA drivrutin	17
Anpassa för sida	7	Guiden skanner och kamera	19	Preview skärm	15
Automatisk justering av scanområde	15	TWAIN drivrutin	14		
Avinstallering		WIA drivrutin	17	S Scan	11
Knapphanteraren	34	Inställningar för skrivarens drivrutin	5	Scan inställning	21
MFP drivrutin	34	Inställningsskärm	14	Scan knapp	
		Inte möjligt att scanna bilden	33	TWAIN drivrutin	14
				WIA drivrutin	17
D Documentstil	9			Scanning av en bild	
Dubbelsidig utskrift	9	K Knapphanteraren	21	Guiden skanner och kamera	18
		Knapphanteraren inställningar	22	TWAIN drivrutin	12
				WIA drivrutin	16
F Felsökning	23	L Ljusstyrka/Kontrast knapp	15	Scanningsfunktion	14
Fönster för utskriftstillstånd	10			Scanning översikt	11
		M Marginal	28	Scanningsposition	13
		MFP drivrutin	27	Sidanpassning	7
G Gräns	8			Starta	
Gränssnitt	24	N N-up utskrift	8	Knapphanteraren	22
Grundläggande utskrift	3			Skrivarens drivrutin	4
		O Översikt			
H Hjälp		Utskrift	2	T TWAIN	11
Fönster för utskriftstillstånd	10	Scanna	11		
Knapphanteraren	21	Översikt över Knapphanteraren	21	U Utskrift	2
Skrivarens drivrutin	5	Översikt över Fönster för utskriftstillstånd	10	Utskrift av översikt	2
Scanner drivrutin				Utskrift av vattenmärke	6
TWAIN drivrutin	14	P Pappersstorlek	7		
WIA drivrutin	17	Preview knapp		V Val av program	21
Hur man använder denna online manual	1	Guiden skanner och kamera	19	Välj enhet	16
I Ingen utskrift	30	TWAIN drivrutin	14	Vattenmärke	6
Inställningar				W WIA	11
Knapphanteraren	22				
Skrivarens drivrutin	5				