

V. Användning i Macintosh-miljö

I detta kapitel beskrivs hur du konfigurerar Print Server Card i Macintosh-miljö med AppleTalk-protokoll. Print Server Card kan användas i en nätverksmiljö med MacOS 7.6 eller högre, MacOS 8, MacOS 8.5, KanjiTalk 7.1 eller högre och KanjiTalk 7.5 eller högre. Print Server Card fungerar inte med AppleTalk Phase1.

V. Användning i Macintosh-miljö	5-1
Utskrift från Macintosh	5-2
Installera och ladda PSC Setup Utility	5-2
Konfigurera General	5-6
Konfigurera AppleTalk	5-7
Ställa in skrivare och utskrift	5-8
Konfigurera andra protokoll	5-10
Konfigurera TCP/IP	5-10
Konfigurera NetWare	5-11
Konfigurera NetBEUI	5-13

Print Server Card Användarhandbok

Utskrift från Macintosh

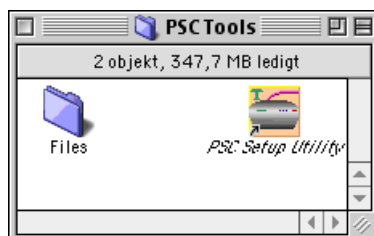
Med PSC Setup Utility konfigurerar du Print Server Card i Macintosh-miljö.



- * PSC Setup Utility använder TCP/IP. Du behöver ställa in OpenTransport, TCP/IP eller MacTCP.

Installera och ladda PSC Setup Utility

1. Installera
 - 1-1. På cd-skivan öppnar du mappen **Utility** och dubbelklickar på **PSC Installer**.
 - 1-2. Välj ett språk.
 - 1-3. Bekräfta licensavtalet. Klicka sedan på **Ja**.
 - 1-4. Bekräfta att den valda mappen är den du vill installera i. Klicka sedan på **Nästa**.
 - 1-5. Välj om du vill köra PSC Setup Utility (installationsprogrammet). Klicka sedan på **Slutför**.
2. Köra PSC Setup Utility
 - 2-1. Du kör Print Server Card installationsprogram genom att dubbelklicka på **PSC Setup Utility** i den mapp där du skapade objektet.

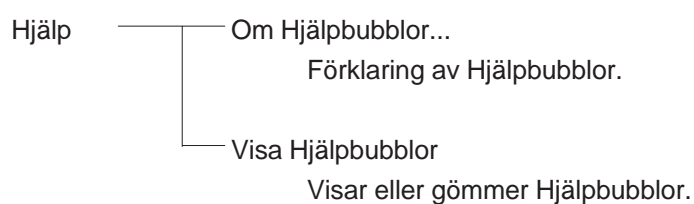
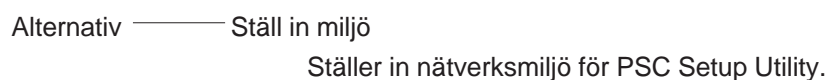
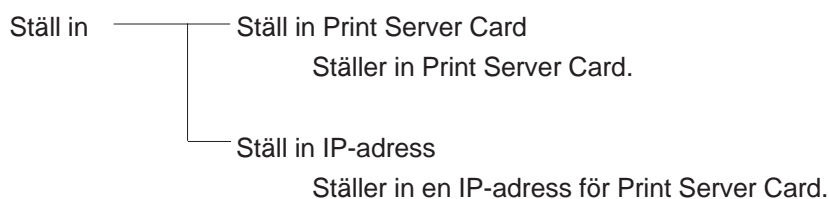
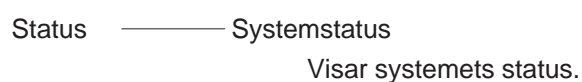
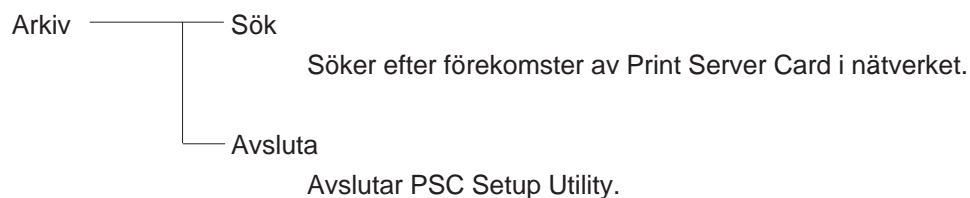


- 2-2. När du kör PSC Setup Utility söker det automatiskt efter de Print Server Card som finns i nätverket och visar resultatet.

PSC Setup Utility		
Modellnamn	IP-adress	Utskriftsservernamn
Ethernet-adress		
AR-NC5J 00:80:92:00:13:67	192.168.40.148	SC001367
AR-NC5J 00:80:92:00:13:68	192.168.40.149	SC001368

Print Server Card Användarhandbok

2-3. Menyraden i PSC Setup Utility

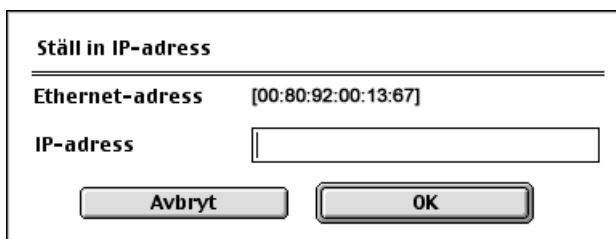


Print Server Card Användarhandbok

- 2-4. Välj det Print Server Card du vill konfigurera i listan. Välj sedan **Ställ in – Ställ in Print Server Card**.



- * Om det Print Server Card du valde inte har någon IP-adress visas ett meddelande om att IP-adressen inte är inställd ännu. Klicka på **OK** och ställ in IP-adressen.



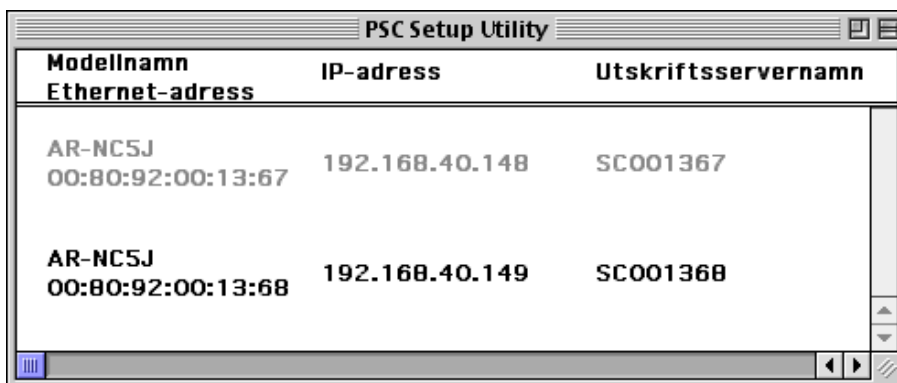
Ställ in IP-adress

Ethernet-adress [00:80:92:00:13:67]

IP-adress

Avbryt OK

- 2-5. När IP-adressen är inställd, återställer du Print Server Card. Sök sedan efter Print Server Card igen. Välj det Print Server Card du vill konfigurera i listan. Ett nätverksgränssnittskort (NIC) som ännu inte ställts in är markerat. Välj sedan **Ställ in – Ställ in Print Server Card**.



Modellnamn	IP-adress	Utskriftsservernamn
AR-NC5J		
Ethernet-adress		
00:80:92:00:13:67	192.168.40.148	SC001367
AR-NC5J		
00:80:92:00:13:68	192.168.40.149	SC001368

- 2-6. Skärmen **Lösenord** visas. Skriv ett lösenord och klicka på **OK**. **Ställ in Print Server Card** öppnas.



Lösenord

Ange lösenord:

☐ Gäst användare (endast läsbehörighet)

Avbryt OK



- * Lösenordet i fabriksinställningen är **Sharp**.

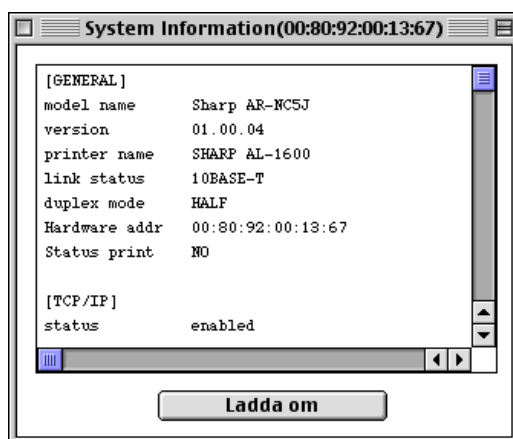
Print Server Card Användarhandbok

<Systemstatus>

På menyraden i PSC Setup Utility går du till **Status** och öppnar **System Information**. Skärmen System Information öppnas. Systemstatus för det valda Print Server Card visas. Med knappen "Ladda om" kan du uppdatera informationen om systemstatus.



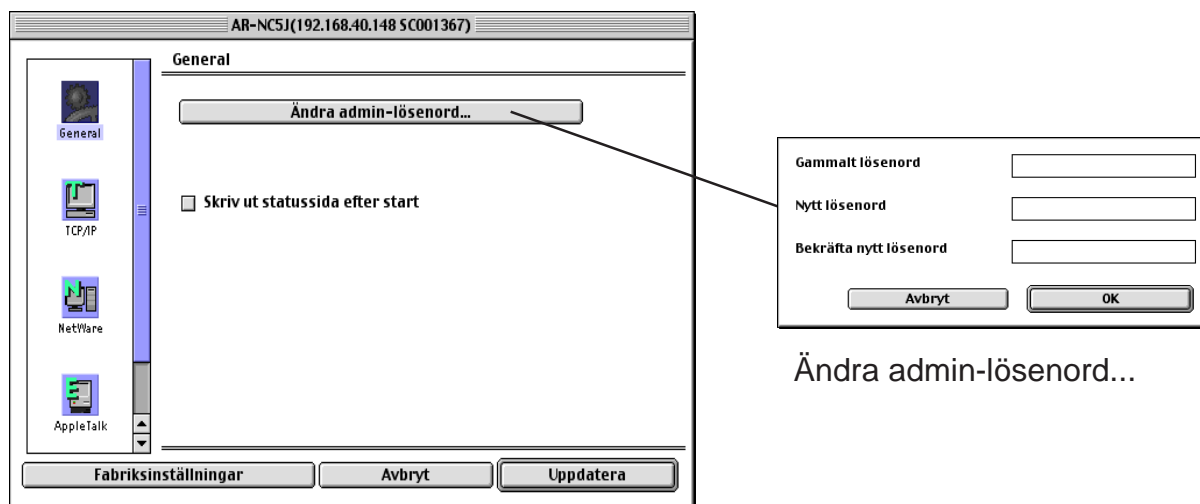
* Om denna skärm är tillgänglig eller inte beror på skrivaren.



Print Server Card Användarhandbok

Konfigurera General

När du klickar på **General** visas skärmen nedan.



En beskrivning av de olika delarna följer nedan.

Ändra admin-lösenord:

Ange administrationslösenordet för Print Server Card med ASCII-tecken. Detta lösenord används som verifieringslösenord för att ändra konfigurationer i Telnet, Web Page och konfigurationsverktyg.



TIPS

* Lösenordet i fabriksinställningen är **Sharp**.

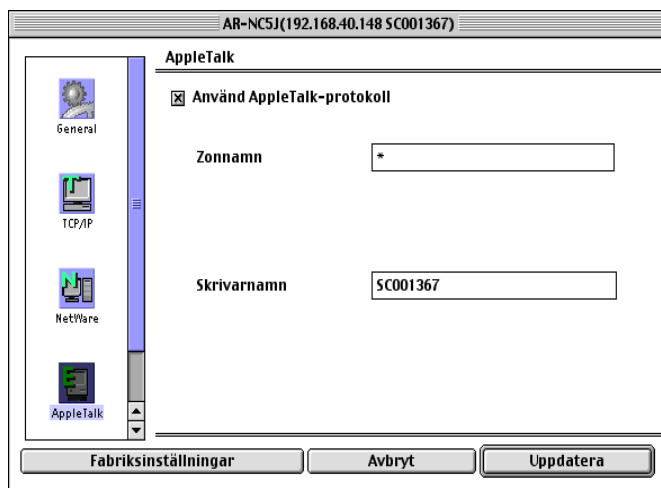
Skriv ut statussida efter start:

Välj om en statussida för Print Server Card ska skrivas ut när skrivaren startas.

Print Server Card Användarhandbok

Konfigurera AppleTalk

När du klickar på **AppleTalk** visas skärmen nedan.



En beskrivning av de olika delarna följer nedan.

Använd AppleTalk-protokoll:

Välj om AppleTalk-protokollet ska vara aktiverat eller inte.

Zonnamn:

Ange namnet på den zon Print Server Card tillhör. När detta värde är tomt kommer Print Server Card att tillhöra den standardzon som ställs in av AppleTalk-routern i nätverket.

Skrivarnamn:

Ställ in AppleTalk-skrivarnamnet. Det namn du ställer in här visas i Väljaren. Specialtecknen i AppleTalk-protokollet ("=", ":", "@", och "**") får inte användas i strängen.

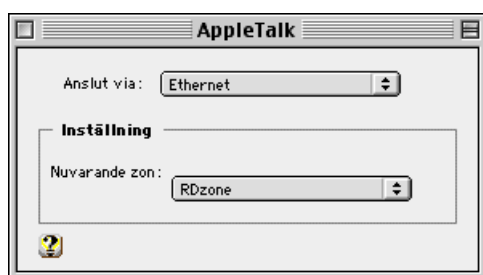
Print Server Card Användarhandbok

Ställa in skrivare och utskrift

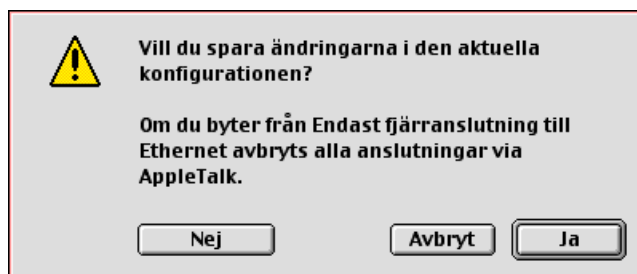
I detta avsnitt beskrivs hur du ställer in AppleTalk och utskriftsdrivrutiner. Proceduren kan skilja sig något från beskrivningen nedan beroende på Macintosh-versionen. Mer information finns i Macintosh-handboken.

1. Ställ in skrivaren

- 1-1. Välj **Inställningar** på Apple-menyn i Macintosh. Välj **AppleTalk** och därefter **Ethernet** för anslutningen.



- 1-2. Välj en destination för **AppleTalk**. När du stänger dialogrutan visas en skärm med de nya ändringarna. Bekräfta ändringarna genom att klicka på **Ja**.



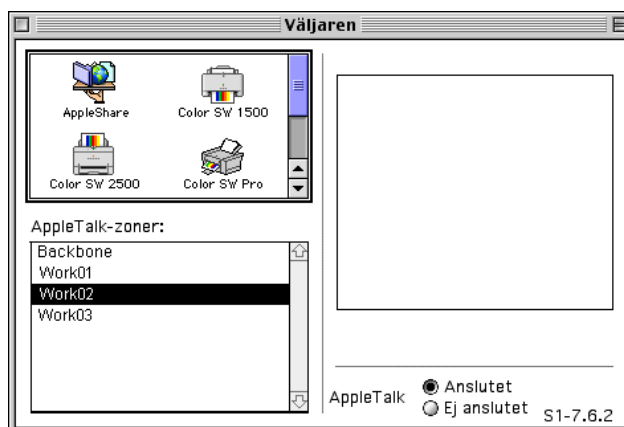
Print Server Card Användarhandbok

2. Utskrift

2-1. Från **Apple-menyn** väljer du **Väljaren**. Välj den skrivardrivrutin Print Server Card är ansluten till. Om det finns zoner väljer du korrekt zon. Print Server Card bör nu hittas.



- * Om Print Server Card inte finns i listan bör du kontrollera om skrivaren är påslagen och om Print Server Card anslutits korrekt till nätverket.
- * Om det behövs kan inställningen göras med **Bakgrundsutskrift**.



2-2. När du ställt in Print Server Card med **Väljaren** bör du göra en testutskrift från **SimpleText**. Om det inte går att skriva ut bör du kontrollera om Print Server Card anslutits korrekt till nätverket.

Print Server Card Användarhandbok

Konfigurera andra protokoll

Med PSC Setup Utility kan du också ställa in parametrar för andra protokoll.

Om du använder Print Server Card endast i Macintosh-miljö behöver du inte ställa in följande protokoll.

Konfigurera TCP/IP

När du klickar på **TCP/IP** visas inställningsskärmen för TCP/IP-protokoll. En beskrivning av de olika delarna följer nedan.

Använd TCP/IP-protokoll:

Aktiverar/stänger av TCP/IP-protokoll. Denna inställning påverkar funktionen hos LPR, FTP, TELNET, SNMP, HTTP, installationsprogram, osv.

Använd DHCP/BOOTP:

Aktiverar/stänger av DHCP/BOOTP-protokoll. DHCP/BOOTP är det protokoll med vilket en IP-adress erhålls från DHCP- eller BOOTP-servern vid start. En rätt konfigurerad DHCP- eller BOOTP-server måste fungera korrekt i delnätverket för att DHCP/BOOTP ska tilldela Print Server Card en IP-adress. Print Server Card känner igen DHCP och BOOTP automatiskt och antar det första svaret som sin egen IP-adress.

Använd RARP:

Aktiverar/stänger av RARP-protokollet. RARP är det protokoll med vilket en IP-adress erhålls från en RARP-server vid start. En rätt konfigurerad RARP-server måste fungera korrekt i delnätverket för att IP-adressen för Print Server Card ska tilldelas av RARP.

IP-adress:

Tilldela Print Server Card en IP-adress. Värdet måste konfigureras i ett format som är en serie tal i fyra delar, åtskilda av punkter, som "xxx.xxx.xxx.xxx".

Nätmask:

Tilldelar Print Server Card en nätmask. Värdet måste konfigureras i ett format som är en serie tal i fyra delar, åtskilda av punkter, som "xxx.xxx.xxx.xxx". Om värdet är "0.0.0.0" är denna inställning ogiltig. Den nätmask som motsvarar IP-adressen tilldelas automatiskt.

Print Server Card Användarhandbok

Standardgateway:

Tilldelar IP-adressen för Print Server Cards gateway. Värdet måste konfigureras i ett format som är en serie tal i fyra delar, åtskilda av punkter, som "xxx.xxx.xxx.xxx". Denna gateway måste finnas i samma nätverk som Print Server Card. Om värdet är "0.0.0.0" är denna inställning ogiltig.

Använd FTP/LPD-informationssida:

Välj om en informationssida ska skrivas ut eller inte när LPR eller FTP används för utskrift.

Konfigurera NetWare

När du klickar på **NetWare** öppnas inställningsskärmen för NetWare-protokoll. En beskrivning av de olika delarna följer nedan.

Använd NetWare-protokoll:

Aktiverar/stänger av NetWare-protokoll.

Utskriftsservernamn:

Ange det utskriftsservernamn Print Server Card ska startas med i utskriftsserverläget. Eftersom denna konfiguration används som identifierare i nätverket i NetWare-protokoll, måste det angivna utskriftsservernamnet skilja sig från övriga namn i NetWare-miljön. Det används som inloggningsnamn vid anslutning till NetWare-servern.

Ramtyp:

Välj standardramtyp för Print Server Card. Om den inställda ramtypen inte fungerar ställs en annan ramtyp in automatiskt.

Arbetsläge:

Välj primärt arbetsläge (utskriftsserver/fjärrskrivare) för Print Server Card. Om det inställda läget inte fungerar startas Print Server Card i det andra läget.

Print Server Card Användarhandbok

Utskriftsserver

Ställ in bindery

Filserver som ska anslutas:

Ställ in namnet på den filserver till vilken anslutning ska göras i första hand. Print Server Card loggar in på denna filserver i utskriftsserverläget. Print Server Card söker a

utomatiskt efter filservern och loggar in om värdet är tomt.

Lösenord:

Ställ in det lösenord som verifieras när Print Server Card loggar in på filservern som utskriftsserver. När lösenordet har ställts in för Print Server Card, måste samma lösenord ställas in för motsvarande filserver. Om Print Server Card är anslutet till två eller flera filservrar, måste samma lösenord ställas in för alla filservrarna.

Jobbavsökningstid:

Ställ in hur ofta Print Server Card ska sända förfrågningar till filservern om utskriftsjobb. Ange värdet i sekunder. Vanligtvis bör detta värde vara standardvärdet.

Ställ in NDS

Bindery-läge:

Aktiverar/stänger av bindery-läge. När det är avstängt fungerar endast NDS-läge. Inaktivera detta bara om endast NDS-läget behövs.

NDS-träd:

Ange namnet på det NDS-träd som anslutningen görs till. Eftersom trädnamnet erhålls automatiskt är det vanligtvis inte nödvändigt att ange det här. När det finns två eller fler träd i samma nätverk måste namnet dock anges här.

NDS-omgivning:

Ange namnet på den NDS-omgivning anslutningen görs till i utskriftsserverläge. Utskriftsserverobjektet måste skapas i denna omgivning på filservern.

Print Server Card Användarhandbok

Fjärrskrivarläge

Ställ in RPRINTER

Utskriftsserver som ska anslutas:

Ställ in namnet på den utskriftsserver till vilken anslutning ska göras först. Print Server Card ansluter till denna utskriftsserver i fjärrskrivarläget. Print Server Card söker automatiskt efter utskriftsservern och ansluter om värdet är tomt.

Timeout:

Ställ in ett timeoutvärde för Print Server Card som avgör när ett jobb är avslutat i

fjärrskrivarläget. Ange värdet i sekunder. Vanligtvis bör detta värde vara standardvärdet.

Skrivarnamn:

Ange skrivarnamnet i **Print Server Information** (utskriftsserverinformation) i NetWare-servern. Det måste vara samma namn som det **Printer Name** (skrivarnamn) som är registrerat i NetWare-servern.

Konfigurera NetBEUI

När du klickar på **NetBEUI** öppnas inställningsskärmen för NetBEUI-protokoll. En beskrivning av de olika delarna följer nedan.

Använd NetBEUI-protokoll:

Aktiverar/stänger av NetBEUI-protokoll.

Datornamn:

Ange ett datornamn. Namnet som anges här visas som en dator i **Utforskaren**. Namnet måste skilja sig från de övriga datorernas namn.

Arbetsgrupp:

Ange den arbetsgrupp som Print Server Card tillhör. Ange standardarbetsgruppsnamnet eller namnet på en befintlig arbetsgrupp. Namnet på en arbetsgrupp som inte finns i nätverket visas inte som **arbetsgrupp**.

Kommentar:

Ange en beskrivning av Print Server Card. Den information som anges här visas som beskrivning (kommentarer) för Print Server Card i Windows-nätverksdatorn.