

# Bilaga

Bilaga .....	1
Ställa in IP-adresser med DHCP/BOOTP/RARP/ARP .....	2
Ställa in en IP-adress med DHCP (Windows NT 4.0) .....	2
Ställa in en IP-adress med DHCP (Windows 2000) .....	4
Ställa in en IP-adress med BOOTP .....	6
Ställa in en IP-adress med RARP .....	7
Ställa in en IP-adress med ARP .....	8
Om NetBEUI .....	10
Om TELNET .....	12

# Print Server Card Användarhandbok

## Ställa in IP-adresser med DHCP/BOOTP/RARP/ARP

### Ställa in en IP-adress med DHCP (Windows NT 4.0)

I detta avsnitt beskrivs hur du ställer in en IP-adress med DHCP i en Windows NT 4.0-server.



OBS

- \* Registrera IP-adressen och Ethernet-adressen på en Windows NT 4.0 DHCP-server. IP-adressen ställs in för Print Server Card när strömmen slås på.



TIPS

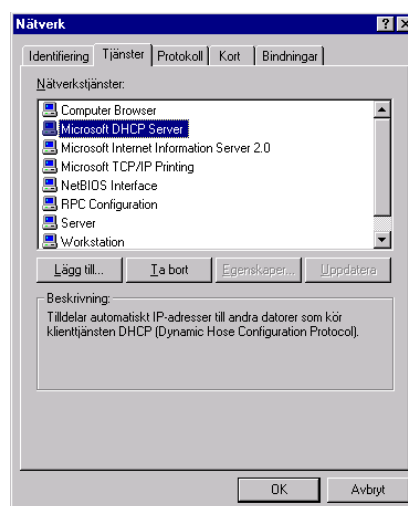
- \* Om du inte registrerar IP-adressen kommer en ny adress att tilldelas varje gång du slår på skrivaren där Print Server Card har installerats.

1. Gå till **Kontrollpanelen - Nätverk** och välj **Tjänster**. I Nätverkstjänster lägger du till **Microsoft DHCP Server**.

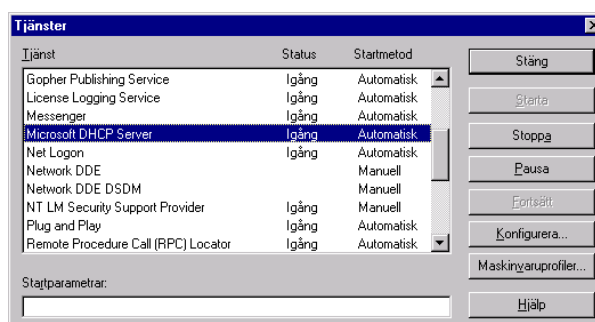


TIPS

- \* Du måste ha behörighet att logga in.

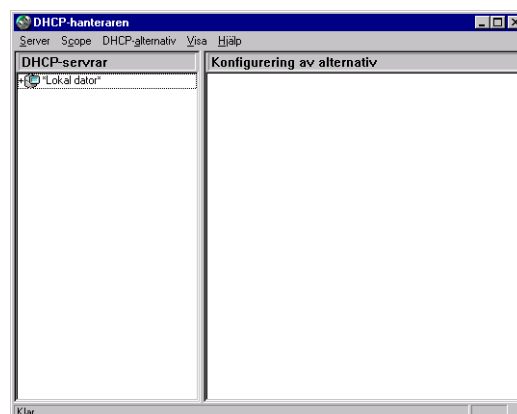


2. Gå till **Kontrollpanelen**, välj **Tjänster** och starta **Microsoft DHCP Server**.

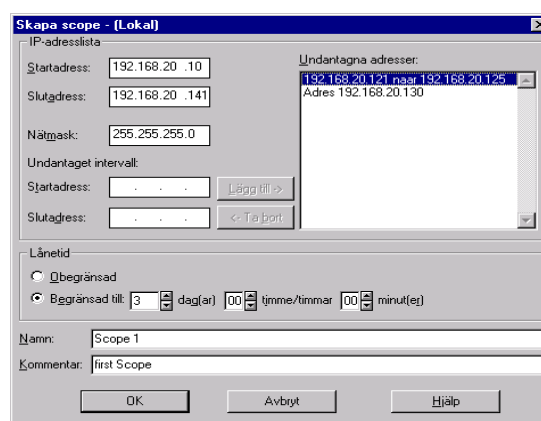


# Print Server Card Användarhandbok

3. Från **Program** går du till **Administrationsverktyg (delad)** och startar DHCP-hanteraren.



4. Välj **Scope - Skapa** och ställ in en IP-adresspool.

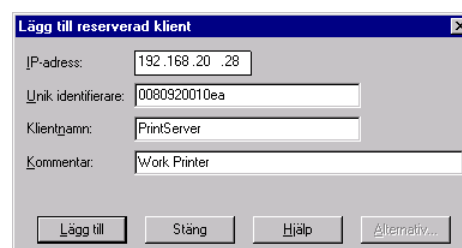


5. Välj **Scope - Lägg till reserverad klient** och konfigurera IP-adressen och Ethernet-adressen.



TIPS

\* Steg 5 är inte nödvändigt om du inte behöver en fast IP-adress.

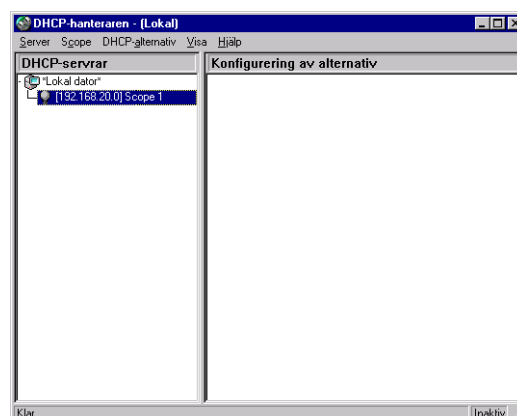


6. Välj **Scope** och aktivera det definitionsområde du skapade. Slå på den skrivare där Print Server Card finns.



OBS

\* Om du väljer **Scope - Aktuella lån** kan du kontrollera status för IP-adresstilldelning.



# Print Server Card Användarhandbok

## Ställa in en IP-adress med DHCP (Windows 2000)

I detta avsnitt beskrivs hur du ställer in en IP-adress med DHCP i en Windows 2000-server.



TIPS

- \* Registrera IP-adressen och Ethernet-adressen på en Windows 2000 DHCP-server. IP-adressen ställs in för Print Server Card när strömmen slås på.



OBS

- \* Om du inte registrerar IP-adressen kommer en ny adress att tilldelas varje gång du slår på skrivaren där Print Server Card har installerats.

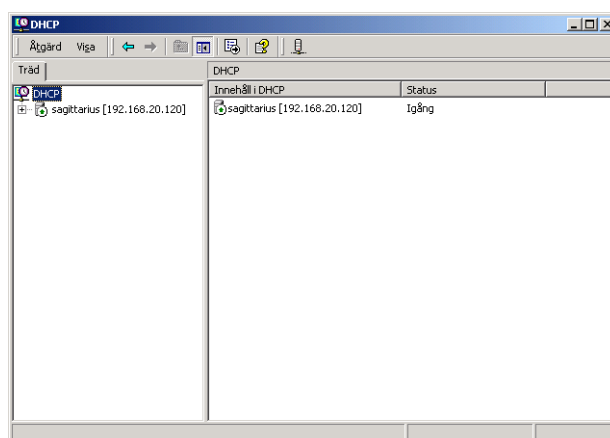
1. Gå till **Start - Inställningar - Kontrollpanelen - Lägg till /ta bort program - Lägg till /ta bort Windows-komponenter** och öppna **Guiden Windows-komponenter**. I Component väljer du **Nätverkstjänster**. Välj **Dynamic Host Configuration Protocol (DHCP)** och klicka på **OK**. Du kommer tillbaka till **Guiden Windows-komponenter**. Klicka på **Nästa**. När alla inställningar är klara klickar du på **Slutför**.

2. Från **Kontrollpanelen** går du till **Administrationsverktyg** och startar DHCP-hanteraren.



TIPS

- \* Du måste ha behörighet att logga in.
- \* Starta tjänsten **DHCP Server** i förväg.



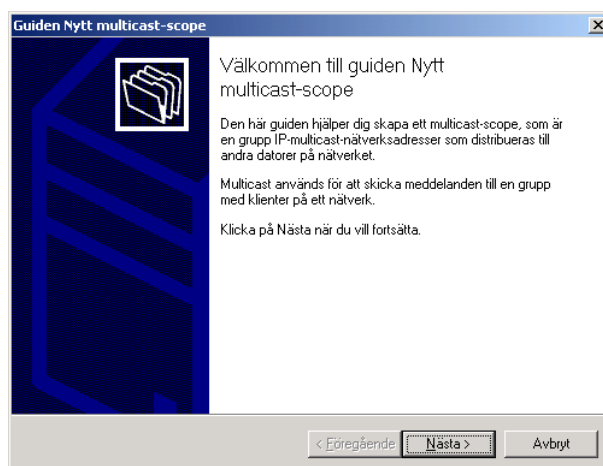
3. Från **Åtgärd - Nytt multicast-scope** går du till **Scope** och startar **Guiden Nytt multicast-scope**.

Gör inställningarna med hjälp av guiden.



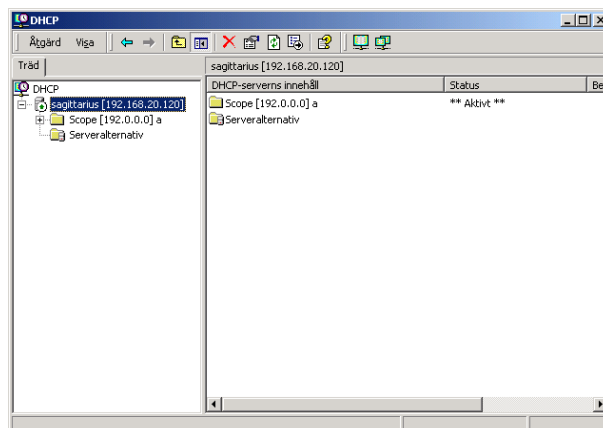
TIPS

- \* Läs mer om detta i Windows 2000-hjälpen.



# Print Server Card Användarhandbok

4. Slutför nödvändiga inställningar och aktivera det definitionsområde som lagts till.



5. Slå på skrivaren.

# Print Server Card Användarhandbok

## Ställa in en IP-adress med BOOTP

I detta avsnitt beskrivs hur du ställer in en IP-adress med BOOTP.

Registrera IP-adressen och Ethernet-adressen på en BOOTP-server. IP-adressen ställs in för Print Server Card när strömmen slås på.



TIPS

- \* För att kunna ställa in en IP-adress med BOOTP behöver du en arbetsstation som kör BOOTP i nätverket.

### Ställa in en IP-adress med UNIX BOOTP-server (HP-UX9.x).

1. Lägg till följande till /etc/bootptab.

Exempel: Om IP-adressen är 192.168.20.28 och värdnamnet "pbox1":

```
pbox1:\
ht=ether:\           # Target hardware type is ETHERNET
ha=0080920010ea:\    # Target hardware address
ip=192.168.20.28:\   # Target IP address
gw=192.168.20.254:\  # Default gateway address (If required)
sm=255.255.255.0:    # Target subnet mask (If required)
```

2. Lägg till följande i /etc/inetd.conf:

```
bootps dgram udp wait root /etc/bootpd bootpd
```

3. Återställ inetd.

```
kill -1 1
```

4. Starta om Print Server Card och skrivaren.

# Print Server Card Användarhandbok

## Ställa in en IP-adress med RARP

I detta avsnitt beskrivs hur du ställer in en IP-adress med RARP.

Lägg till Print Server Cards Ethernet-adress och den tilltänkta IP-adressen till /etc/ethers i UNIX. Starta sedan RARPD. IP-adressen ställs in för Print Server Card när strömmen slås på.



\* För att kunna ställa in en IP-adress med RARP behöver du en arbetsstation med RARP-daemon i nätverket.

### Ställa in en IP-adress med UNIX RARP-server (SunOS 4.1x).

1. Lägg till IP-adressen och Ethernet-adresskombinationen till /etc/ethers.  
00:80:92:00:10:ea 192.168.20.28 # pbox1
2. Starta RARPD.  
`rarpd -a`
3. Starta om Print Server Card och skrivaren.

# Print Server Card Användarhandbok

## Ställa in en IP-adress med ARP

Det finns två metoder för inställning av en IP-adress med ARP.

Metod 1. Registrera IP-adressen och Ethernet-adresskombinationen samt använd kommandot PING.



TIPS

- \* Du hittar Print Server Cards Ethernet-adress på förseglingen till Print Server Card.
- \* Att ställa in en IP-adress med denna metod registrerar inte IP-adressen på Print Server Card, så den raderas när skrivaren stängs av. Se till att registrera IP-adressen med TELNET eller ett annat program.
- \* Vid användning i Windows 95/98/Me eller NT måste IP-adresser och Ethernet-adresser för annan LAN-kringutrustning registreras före registrering i ARP-tabellen så att en ARP-tabell skapas. När du har ställt in en IP-adress med denna metod måste du sända PING-kommandot till en annan dator och registrera den i ARP-tabellen.

### Ställa in en IP-adress med metod 1

Print Server Cards Ethernet-adress: 00:80:92:00:10:ea

IP-adress som ska ställas in: 192.168.20.28

1. Slå på Print Server Card.
2. Registrera IP-adressen och Ethernet-adresskombinationen i ARP-tabellen med hjälp av ARP-kommandot.

(UNIX)

```
arp -s 192.168.20.28 00:80:92:00:10:ea temp
```

(Windows 95/98/Me, NT, Windows 2000/XP i DOS)

```
arp -s 192.168.20.28 00-80-92-00-10-ea
```

3. Använd kommandot PING.

```
PING 192.168.20.28
```

4. Om du får svar från Print Server Card är inställningen klar.

(UNIX)

```
192.168.20.28 is alive.
```

(Windows 95/98/Me, NT, Windows 2000/XP)

```
reply from 192.168.20.28: byte=32 time=xxms TTL=255
```



# Print Server Card Användarhandbok

Metod 2. Sänd PING till IP-adressen kontinuerligt.

Print Server Card fastställer en IP-adress under förutsättningarna nedan.

- (1) Endast ett Print Server Card finns i nätverket.
- (2) Det är fabriksinställningen (IP-adressen är 0.0.0.0).
- (3) Mer än 10 ARP-förfrågningar sänds till Print Server Card inom 1 minut.
- (4) Det mottagande paketet efter ARP är "ICMP Echo Request".



TIPS

- \* Att ställa in en IP-adress med denna metod registrerar inte IP-adressen på Print Server Card, så den raderas när skrivaren stängs av. När du ställt in en IP-adress med denna metod bör du registrera IP-adressen med TELNET eller ett annat program.
- \* Om det finns flera Print Server Card i nätverket när du använder denna metod kan det hända att du registrerar samma IP-adress på två Print Server Card. Utför bara en inställning i taget.

## Ställa in en IP-adress med metod 2

IP-adress som ska ställas in: 192.168.20.28

1. Slå på Print Server Card.

2. Använd kommandot PING.

```
Ping 192.168.20.28
```

3. Fortsätt sända PING-kommandot tills du får ett svar från Print Server Card. När du får svar är inställningen klar.

(UNIX)

```
192.168.20.28 is alive.
```

(Windows 95/98/Me, NT, Windows 2000/XP i DOS)

```
reply from 192.168.20.28: byte=32 time=xxms TTL=255
```

```
*
```

```
*
```

```
*
```

```
*
```

# Print Server Card Användarhandbok

## Om NetBEUI

I detta avsnitt beskrivs hur du skriver ut med NetBEUI-protokollet.

När du ansluter Print Server Card till ett nätverk visas **Sharp-Printer Workgroup** i **Hela nätverket** under **Nätverket**. I arbetsgruppen kommer en skrivare och en dator (Print Server Card) med två mappar att läggas till. Du kan lägga till en skrivare, ändra skrivarstatus, göra inställningar och ansluta till en HTTP-server via denna dator (Print Server Card). Beroende på skrivaren kan det hända att ett felmeddelande visas vid NetBEUI-utskrift. Använd TCP/IP-protokollet om problem uppstår.

### Exempel

- \* Försök gjordes att skriva ut när skrivaren var avstängd.
- \* Försök gjordes att skriva ut när papperet var slut.
- \* Försök gjordes att skriva ut samtidigt som en annan dator försökte skriva ut med NetBEUI.
- \* Försök gjordes att skriva ut medan ett annat protokoll användes.
- \* Ett fel uppstod under utskriften.

I situationerna ovan visas ett felmeddelande. Använd TCP/IP-protokollet om problem uppstår.

### Sharp-Printer struktur

\\SC001141	:Computer (Print Server Card)
\\SC001141\LPT	:Printer
\\SC001141\report\Report.txt	:Setup Report (Read only)
\\SC001141\report>Status.txt	:System Status Report (Read only)
\\SC001141\setup\WebSetup	:Short Cut File (Read only)

### Inställningsrapport

Rapporterar om Print Server Cards konfigurationsstatus när den slås på.

### Systemstatusrapport

När mappen öppnas anges Print Server Cards status.

# Print Server Card Användarhandbok

## Genvägsfil

När du ställer in en IP-adress för Print Server Card skapas en genväg (Web Setup). Genom att dubbelklicka på genvägsikonen kan du gå till Print Server Cards webbplats.



TIPS

\* Detta fungerar bara om TCP/IP är inställt.

# Print Server Card Användarhandbok

## Om TELNET

När du ställt in IP-adressen kan du ställa in parametrar med TELNET i UNIX- eller TCP/IP-programvaran. Med TELNET kan du visa och ställa in parametrar för Print Server Card med hjälp av ett kommando. Några exempel visas nedan.



TIPS

- \* Logga in som **admin**-användare om du vill ändra parametrarna.  
Lösenordet för **admin**-användare i fabriksinställningen är **Sharp**.

Exempel på vad som visas när du är inloggad med TELNET

```
Sharp AR-NC5J Ver 01.00.00 TELNET server.  
Copyright(C) 2001 SHARP CORPORATION  
Copyright(C) 2001 Japan Computer Industry Inc.  
login: admin  
'admin' user needs password to login.  
password:  
User 'admin' logged in.
```

No.	Item	Value	(level.1)
-----			
1	: Configure General		
2	: Configure TCP/IP		
3	: Configure NetWare		
4	: Configure AppleTalk		
5	: Configure NetBEUI/NetBIOS		
97	: Display Status		
98	: Reset Settings to Defaults		
99	: Exit		

Please select(1 - 99)?

# Print Server Card Användarhandbok

## Meny för allmän konfiguration [1]

No.	Item	Value	(level.2)
1	: Change admin Password	: ""	
2	: Print status page after bootup	: YES	
99	: Back to prior menu		

Please select(1 - 99)?

## Meny för TCP/IP-konfiguration [2]

No.	Item	Value	(level.2)
1	: TCP/IP Protocol	: ENABLE	
2	: DHCP/BOOTP	: DISABLE	
3	: RARP	: DISABLE	
4	: IP Address	: 192.168.20.28	
5	: Subnet Mask	: 0.0.0.0	
6	: Default Gateway	: 0.0.0.0	
7	: FTP/LPD Banner	: NO	
99	: Back to prior menu		

Please select(1 - 99)?

# Print Server Card Användarhandbok

## Meny för NetWare-konfiguration [3]

No.	Item	Value	(level.2)
1	NetWare Protocol	: ENABLE	
2	Frame Type	: 802.2	
3	Operation Mode	: PSERVER	
4	Printer Name	: "SC0010EA-prn1"	
5	PSERVER Mode		
6	RPRINTER Mode		
99	Back to prior menu		

Please select(1 - 99)?

## Med PSERVER-läget aktiverat [3-5]

No.	Item	Value	(level.3)
1	Print Server Name	: "SC0010EA"	
2	Login Password	: ""	
3	Job Polling(sec.)	: 4	
4	Bindery Mode	: ENABLE	
5	File Server		
6	NDS		
99	Back to prior menu		

Please select(1 - 99)?

## Filservermeny [3-5-5]

No.	Item	Value	(level.4)
1	FSERVER Name 1	: ""	
2	FSERVER Name 2	: ""	
3	FSERVER Name 3	: ""	
4	FSERVER Name 4	: ""	
5	FSERVER Name 5	: ""	
6	FSERVER Name 6	: ""	
7	FSERVER Name 7	: ""	
8	FSERVER Name 8	: ""	
99	Back to prior menu		

Please select(1 - 99)?

# Print Server Card Användarhandbok

## NDS-meny [3-5-6]

No.	Item	Value	(level.4)
1	: NDS Tree	: "	
2	: NDS Context	: "	
99	: Back to prior menu		

Please select(1 - 99)?

## Meny för RPRINTER-läge [3-6]

No.	Item	Value	(level.3)
1	: PSERVER Name 1	: "	
2	: PSERVER Name 2	: "	
3	: PSERVER Name 3	: "	
4	: PSERVER Name 4	: "	
5	: PSERVER Name 5	: "	
6	: PSERVER Name 6	: "	
7	: PSERVER Name 7	: "	
8	: PSERVER Name 8	: "	
9	: Job Timeout(sec.)	: 10	
99	: Back to prior menu		

Please select(1 - 99)?

## Med AppleTalk aktiverat [4]

No.	Item	Value	(level.2)
1	: AppleTalk Protocol	: ENABLE	
2	: Zone Name	: ""	
3	: Printer Name	: "SC0010EA"	
99	: Back to prior menu		

Please select(1 - 99)?

## Med NetBEUI aktiverat [5]

No.	Item	Value	(level.2)
1	: NetBEUI Protocol	: ENABLE	
2	: Computer Name	: "SC0010EA"	
3	: Workgroup	: "Sharp-Printer"	
4	: Comment	: "Sharp AR-NC5J"	
99	: Back to prior menu		

Please select(1 - 99)?

# Print Server Card Användarhandbok

Meny för statusvisning [97]

Display Status

1 : prn1

2 : system

99 : Back to prior menu

Please select(1 - 99)?

prn1-meny [97-1]

prn1:

Ready



# Print Server Card Användarhandbok

## Systemmeny [97-2]

### [GENERAL]

model name	Sharp AR-NC5J
version	01.00.00
printer name	
link status	10BASE-T
duplex mode	HALF
Hardware addr	00:80:92:00:13:67
Status print	YES

### [TCP/IP]

status	enabled
DHCP/BOOTP	disabled
IP address	192.168.40.148
subnet mask	255.255.255.0
gateway	192.168.40.254

### [NetWare]

status	enabled
packet type	SNAP
network number	00000004
print mode	RPRINTER
connected PS 0	BRAVO-PS
NDS Tree	MH
NDS Context	MH

### [AppleTalk]

status	enabled
zone name	WORK6F
type name	LaserWriter
object name	SC001367

### [NetBEUI]

status	enabled
computer name	SC001367
workgroup name	Sharp-Printer
master browser	SC001367

# Print Server Card Användarhandbok

Meny för återställning av standardinställningar [98]

Reset Settings to Defaults

1 : YES

2 : NO

Please select(1 - 2)?

Avsluta-meny [99]

Exit

1 : Save and Exit

2 : Exit without Saving

99 : Back to prior menu