

VII. Print Server Card User Software

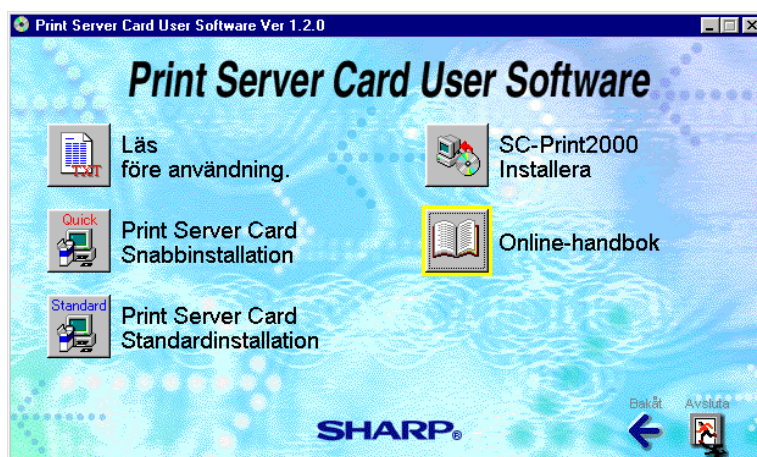
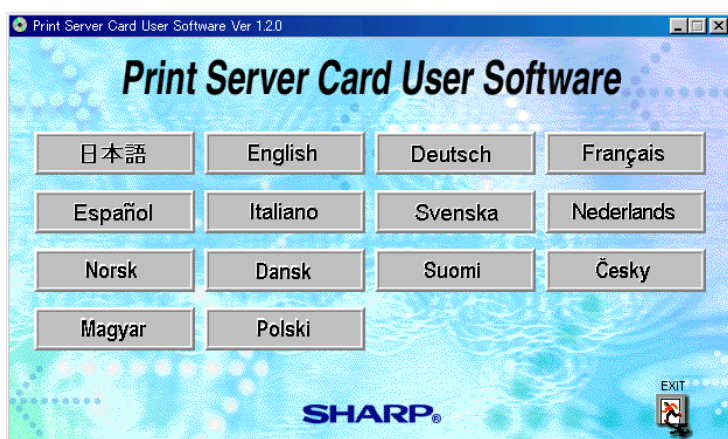
VII. Print Server Card User Software	7-1
Starta Print Server Card User Software	7-2
Print Server Card Snabbinstallation	7-4
Print Server Card Standardinstallation	7-5
Ladda NICManager	7-6
Konfigurera en IP-adress manuellt	7-10
Konfigurera General	7-11
Konfigurera TCP/IP	7-12
Konfigurera NetWare	7-14
Konfigurera AppleTalk	7-17
Konfigurera NetBEUI	7-18
Bekräfta inställningar	7-19
Systemstatus	7-20
Administrera NetWare-objekt	7-21
Ställa in NICManager	7-23
Installera SC-Print2000	7-25
Installera SC-Print2000	7-25
Lägga till SC-Print2000 LPR-port	7-26
Lägga till SC-Print2000 IPP-port.....	7-27
Ställa in skrivardrivrutin	7-29

Print Server Card Användarhandbok

I detta kapitel beskrivs hur du ställer in Print Server Card i Windows 95/98/Me-, Windows NT 4.0- eller Windows 2000/XP-miljö. Om det är första gången du gör detta rekommenderar vi att du använder Snabbinstallation på cd-skivan. För Snabbinstallation används en guide som installationsmetod.

Starta Print Server Card User Software

Starta cd-skivan som medföljer Print Server Card i Windows 95/98/Me, Windows NT 4.0 eller Windows 2000/XP. Menyn öppnas automatiskt. Klicka på det språk du vill använda. Huvudmenyn visas.



* Om menyn inte öppnas automatiskt laddar du **AUTORUN.EXE**.

TIPS

Print Server Card Användarhandbok

Läs före användning

I denna dokumentation finns praktisk information om hur du använder Print Server Card User Software.

Läs informationen noga innan du använder Print Server Card.

Print Server Card Snabbinstallation

Det här är det enklaste sättet att ställa in Print Server Card och datorn för utskrift på en nätverksskrivare. Metoden kräver minsta möjliga arbete. Vi rekommenderar Snabbinstallation för dig som använder Print Server Card för första gången.

Print Server Card Standardinstallation

Ladda eller installera NICManager för avancerad och mer detaljerad inställning av Print Server Card. Vi rekommenderar NICManager för nätverksadministratörer och avancerade användare med erfarenhet av nätverksmiljö. Använd detta istället för Snabbinstallation för att göra detaljerade inställningar, t.ex. nätmask.

SC-Print2000 (Installera SC-Print2000)

Om du installerar SC-Print2000 kan datorn skriva ut direkt till Print Server Card från Windows 95/98/Me. Denna programvara skapar en ny utskriftsmiljö i datorn.

Online-handbok

Det finns en handbok i PDF-format för Print Server Card. För visning av handboken används Adobe Acrobat Reader. Installationsprogrammet för Adobe Acrobat Reader laddas automatiskt om det inte redan finns i datorn.

Print Server Card Användarhandbok

Print Server Card Snabbinstallation

Print Server Card Snabbinstallation är en installationsguide för Print Server Card. Den hjälper dig att konfigurera Windows och Print Server Card för utskrift.

Välkommen

Startar installationen.

Licensavtal

Läs igenom licensavtalet.

Välj det Print Server Card som ska ställas in
Välj det Print Server Card som du vill ställa in.

Om du ställer in en statisk IP-adress måste Print Server Card och datorn som används för installation finnas i samma segment.

Ställ in TCP/IP

Ställer in TCP/IP-objekt.

Om mer än ett Print Server Card visas bör du kontrollera Ethernet-adressen.

Ställ in NetWare

Ställer in NetWare-objekt och lägger till kön på en filserver.

Novells klientprogramvara måste vara installerad för att en kö ska kunna skapas.



* Denna funktion är inte tillgänglig i Microsoft NetWare nätverksklient.

TIPS

Ställ in EtherTalk

Ställer in EtherTalk-objekt.

Ställ in NetBEUI

Ställer in NetBEUI.

Bekräfta

Bekräfta inställningarna nedan.

En utskriftskö har lagts till.
Starta om Print Server Card för att ändringen ska börja gälla.

För Windows

NT 4.0-/Windows

2000/XP-användare

För Windows 95/
98/Me-användare

Vid användning
av TCP/IP

Installera
SC-Print2000
och lägg till
skrivarport.

När TCP/IP inte
används

Klart.

Vid användning av
TCP/IP

Lägg till skrivarport
för Windows NT och
Windows 2000/XP.

När TCP/IP inte
används

Klart.

Print Server Card Användarhandbok

Print Server Card Standardinstallation

Med Print Server Card Standardinstallation kan du använda alla funktionerna i Print Server Card. NICManager kan installeras eller köras från cd-skivan. Guiden installerar NICManager i datorn.



* Inställningarna för nätverksmiljö sparas inte vid körning från cd-skivan. Vi rekommenderar installation av NICManager för användare som använder verktygen ofta.



Installera

Licensavtal

Läs igenom licensavtalet.

Ange destinationsmapp

Ange den mapp där NICManager ska installeras.

Ange registernamnet i Start-menyn

Ange namnet på NICManager som visas i Start-menyn.

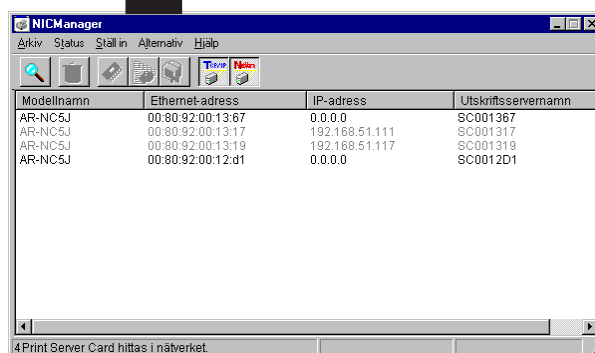
Slutför

Välj om du vill köra NICManager eller inte fullfölja installationen.

Ladda från cd-skivan

Licensavtal

Läs igenom licensavtalet.

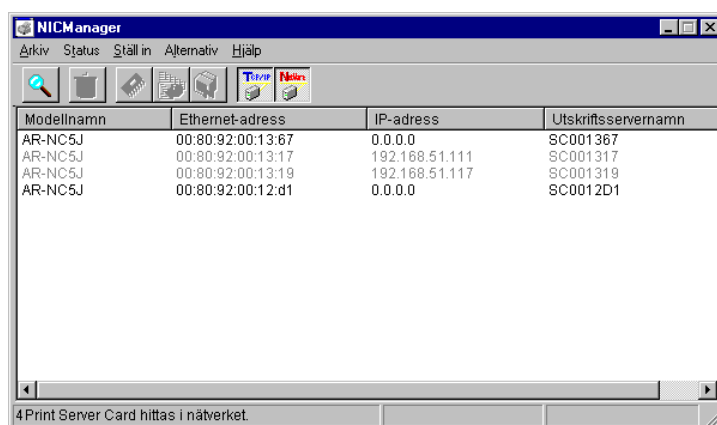


Print Server Card Användarhandbok

Ladda NICManager

Med NICManager kan du ställa in Print Server Card - se skärmarna Skrivarstatus och Systemstatus och använd guiden Skapa NetWare-kö.

När du startar NICManager utförs en sökning och de Print Server Card som finns i nätverket visas. Ett nätverksgränssnittskort (NIC) som ännu inte ställts in är markerat. Välj det Print Server Card som du vill konfigurera i listan. Ta hjälp av menyraden och verktygsfältet när du ställer in Print Server Card.



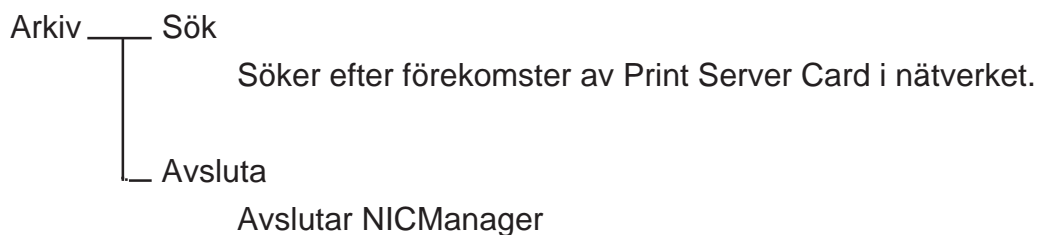
Modellnamn	Ethernet-adress	IP-adress	Utskriftsservernamn
AR-NC5J	00:80:92:00:13:67	0.0.0.0	SC001367
AR-NC5J	00:80:92:00:13:17	192.168.51.111	SC001317
AR-NC5J	00:80:92:00:13:19	192.168.51.117	SC001319
AR-NC5J	00:80:92:00:12:d1	0.0.0.0	SC0012D1



OBS

* NICManager upptäcker automatiskt Print Server Card även om det aktiveras i efterhand.

<Beskrivning av menyraden>



Print Server Card Användarhandbok

Status	<ul style="list-style-type: none">Systemstatus Visar systemets status.Lista över konfigurationsobjekt Visar den inställda informationen för Print Server Card.
Ställ in	<ul style="list-style-type: none">Ställ in Print Server Card Ställer in Print Server Card.Ställ in via HTTP Startar webbläsare.Ställ in via TELNET Ställer in TELNET.Skapa NetWare-kö Skapar en NetWare-filserverkö.Ta bort NetWare-objekt Tar bort NetWare-filserverobjekt.Ställ in IP-adress Ställer in en IP-adress manuellt när den inte anges i listan.



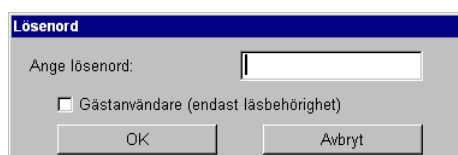
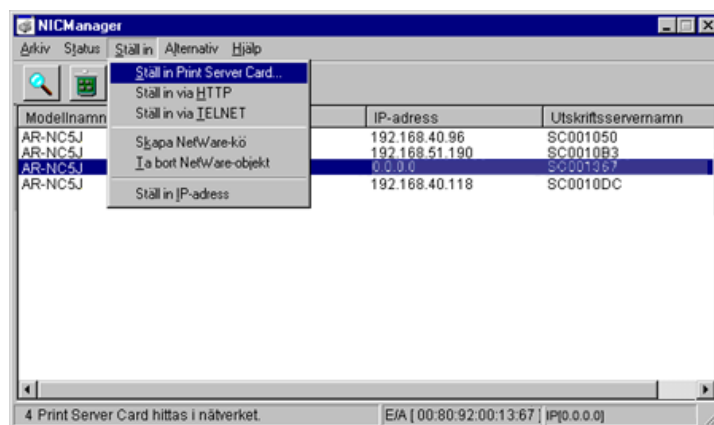
* **Status** och **Ställ in** kan inte väljas om det Print Server Card du ska konfigurera inte är markerat i listan.

Print Server Card Användarhandbok

Alternativ	—	Sök via TCP/IP Söker med TCP/IP-protokoll.
	—	Sök via IPX/SPX Söker med IPX/SPX-protokoll.
	—	Ställ in miljö Ställer in miljö för NICManager.
Hjälp	—	Om Visar versionsinformation om NICManager.

Print Server Card Användarhandbok

Från huvudmenyn i NICManager går du till **Ställ in** och väljer **Ställ in Print Server Card** för att konfigurera Print Server Card. Du måste skriva rätt lösenord för Print Server Card om du vill öppna **Ställ in Print Server Card**.



- * Lösenordet i fabriksinställningen är **Sharp**.
- * Om du väljer **Gäst användare** kan du se inställningarna men inte konfigurera dem.

Print Server Card Användarhandbok

Konfigurera en IP-adress manuellt

I detta avsnitt beskrivs hur du ställer in en IP-adress för Print Server Card.

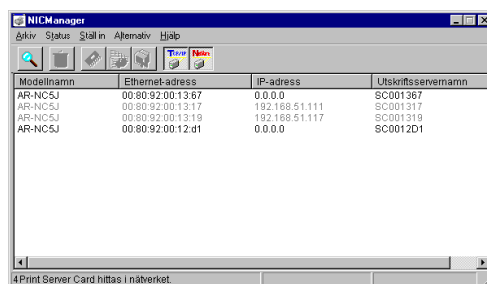


TIPS

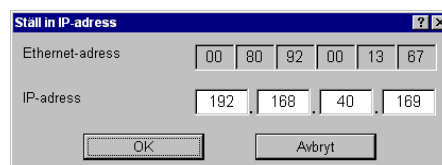
- * Kontrollera Print Server Cards Ethernet-adress först. En Ethernet-adress är 6 uppsättningar hexadecimala, tvåsiffriga tal som finns skrivna på Print Server Card.
(Exempel: 00.80.92.00.13.67)

Exempel på IP-adressinställning med NICManager visas nedan.

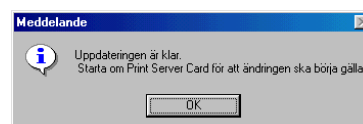
1. Välj det Print Server Card som du vill konfigurera med hjälp av NICManager i listan. Om det finns flera Print Server Card väljer du rätt med hjälp av Ethernet-adressen.



2. När du har valt **Ställ in – Ställ in IP-adress** startas programmet Ställ in IP-adress. Tilldela en IP-adress och klicka på **OK**.



3. Starta om skrivaren. Därefter börjar IP-adresskonfigurationen att gälla.



TIPS

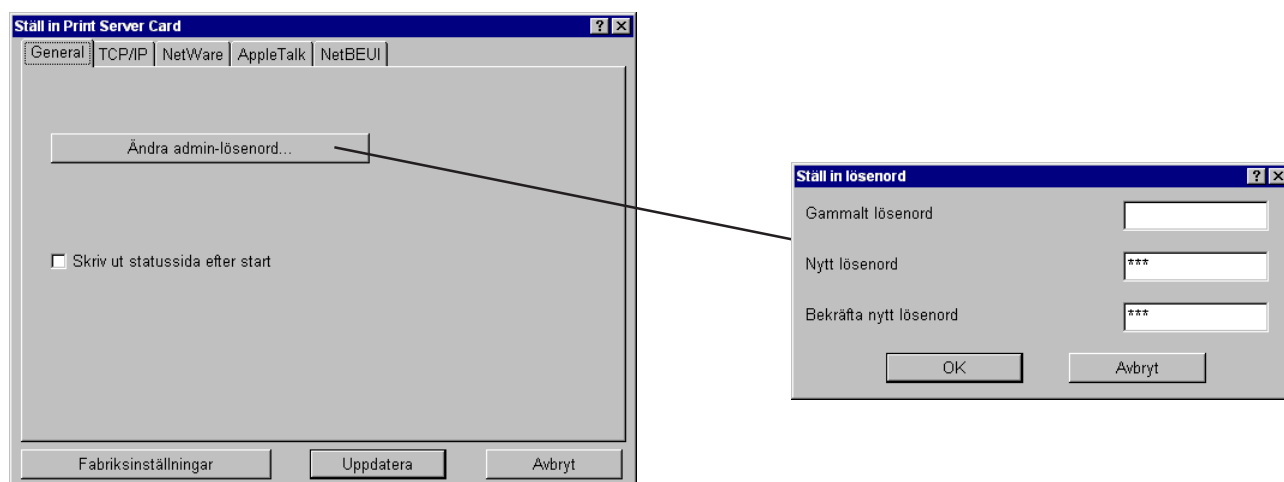
- * Om ett fel inträffar vid tilldelning av IP-adressen visas ett felmeddelande. Kontrollera Ethernet- och IP-adressen och försök igen.



Print Server Card Användarhandbok

Konfigurera General

Gå till menyraden i NICManager, välj **Ställ in – Ställ in Print Server Card** och gå till **General**. Detta är en mycket viktig del av inställningen. Rådgör med din nätverksadministratör innan du ställer in något.



<Parametrarnas innebörd>

Ändra admin-lösenord:

Ange administrationslösenordet för Print Server Card med ASCII-tecken. Detta lösenord används som verifieringslösenord för att ändra konfigurationer i Telnet, Web Page och konfigurationsverktyg.



TIPS

* Lösenordet i fabriksinställningen är **Sharp**.

Gammalt lösenord/Nytt lösenord/Bekräfta nytt lösenord:

Ange ett administrationslösenord med ASCII-tecken. Detta lösenord används vid inloggning på Print Server Card för TELNET, Web Page och installationsverktyget.

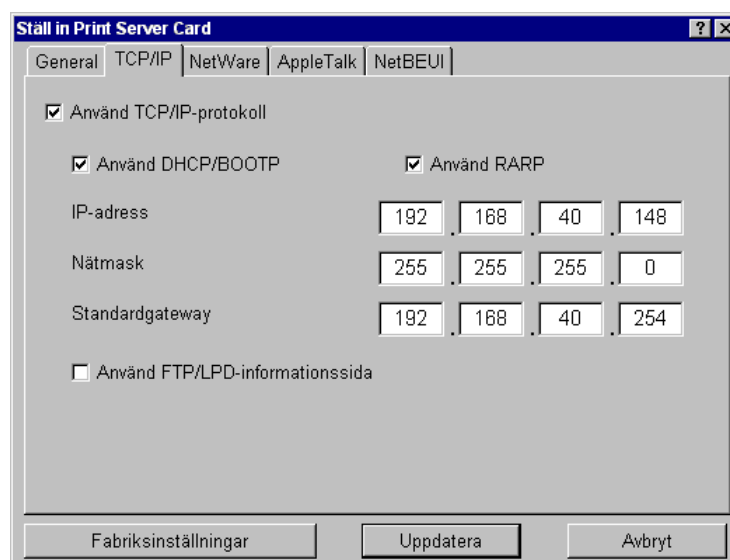
Skriv ut statussida efter start:

Välj om en statussida för Print Server Card ska skrivas ut när skrivaren startas.

Print Server Card Användarhandbok

Konfigurera TCP/IP

Gå till menyraden i NICManager, välj **Ställ in – Ställ in Print Server Card** och gå till **TCP/IP**. Detta är en mycket viktig del av inställningen. Rådgör med din nätverksadministratör innan du ställer in något.



<Parametrarnas innebörd>

Använd TCP/IP-protokoll:

Aktiverar/stänger av TCP/IP-protokoll. Detta påverkar LPR, FTP, TELNET, SNMP, HTTP och installationsprogrammet (för TCP/IP).

Använd DHCP/BOOTP:

Aktiverar/stänger av DHCP/BOOTP-protokoll. Det är ett protokoll som erhåller en IP-adress från en DHCP/BOOTP-server vid start. För att denna funktion ska kunna användas med Print Server Card måste en DHCP/BOOTP-server finnas i nätverket och vara korrekt inställd. Print Server Card bekräftar automatiskt DHCP och BOOTP och använder första motsvarande IP-adress.

Använd RARP:

Aktiverar/stänger av RARP. RARP är ett protokoll som erhåller en IP-adress från en RARP-server vid start. För att denna funktion ska kunna användas med Print Server Card måste en DHCP/BOOTP-server finnas i samma delnätverk och vara korrekt inställd.

IP-adress:

Ställer in en IP-adress. Värdet måste konfigureras i ett format som är en serie tal i fyra delar, åtskilda av punkter, som "xxx.xxx.xxx.xxx".

Print Server Card Användarhandbok

Nätmask:

Ställer in en nätmask. Värdet måste konfigureras i ett format som är en serie tal i fyra delar, åtskilda av punkter, som "xxx.xxx.xxx.xxx". Gateway måste finnas i samma delnätverk som PCI-NIC. Om du anger 0.0.0.0 kommer detta att räknas som ogiltigt.

Standardgateway:

Ställer in en gateway-IP-adress. Värdet måste konfigureras i ett format som är en serie tal i fyra delar, åtskilda av punkter, som "xxx.xxx.xxx.xxx". Gateway måste finnas i samma delnätverk som PCI-NIC. Om du anger 0.0.0.0 kommer detta att räknas som ogiltigt.

Använd FTP/LPD-informationssida:

Ställer in utskrift av en informationssida vid FTP/LPR-utskrift.

Fabriksinställningar:

Ställer in parametrarna på fabriksinställningarna.

Uppdatera:

De nya ändringarna för Print Server Card visas.

Avbryt:

Ändringarna avbryts.

Print Server Card Användarhandbok

Konfigurera NetWare

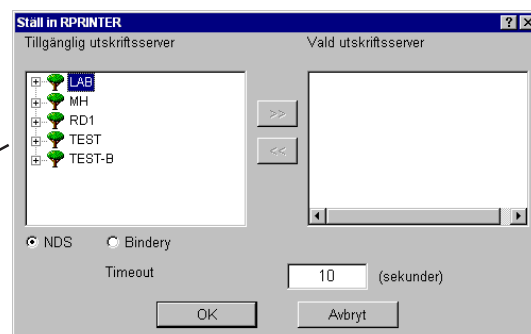
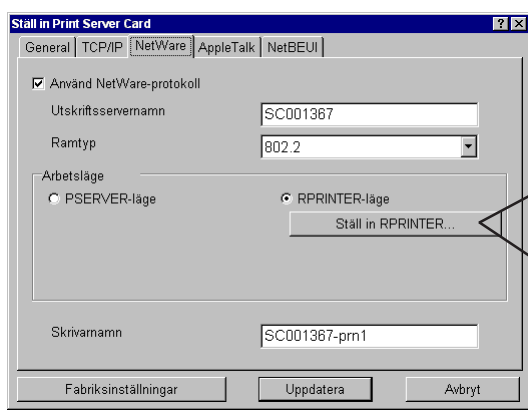
Gå till menyraden i NICManager, välj **Ställ in – Ställ in Print Server Card** och gå till **NetWare**. Detta är en mycket viktig del av inställningen. Rådgör med din nätverksadministratör innan du ställer in något.



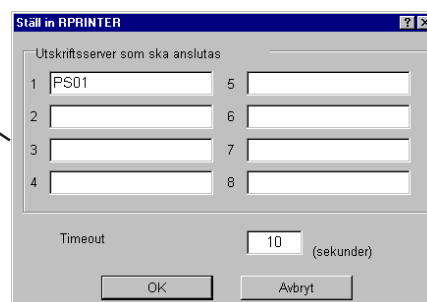
TIPS

- * När du gör inställningarna i utskriftsserverläge ändrar du arbetsläget till "PSEVER-läge". När du gör inställningarna i fjärrskrivarläge ändrar du arbetsläget till "RPRINTER-läge".

Fjärrskrivarläge



Novells klientprogramvara installerad



<Parametrarnas innebörd>

- Allmänna inställningar -

Använd NetWare-protokoll:

Aktiverar/stänger av NetWare. Detta har betydelse när du använder utskriftsserver, fjärrskrivare och installationsprogrammet (för IPX/SPX).

Utskriftsservernamn:

Ställer in ett utskriftsservernamn som används när Print Server Card arbetar i utskriftsserverläget. Namnet används för att urskilja enheten i nätverket vid användning av NetWare-protokoll. Därför bör du ange ett unikt namn. Namnet används som inloggningsnamn vid inloggning på NetWare-servern.

Ramtyp:

Ställer in en standardramtyp som används av Print Server Card. När den inställda ramtypen inte fungerar med Print Server Card ändras den automatiskt till en annan ramtyp.

Print Server Card Användarhandbok

Arbetsläge:

Ställer in arbetsläge (utskriftsserver/fjärrskrivare) för Print Server Card. Om det inställda arbetsläget inte fungerar med Print Server Card ändras det automatiskt till ett annat läge.

Skrivarnamn:

Ställer in ett *Skrivarnamn* som ska registreras i NetWare-servern. Det måste vara samma namn som det *Skrivarnamn* som är registrerat i NetWare-servern.

-Inställningar för fjärrskrivarläge-

Utskriftsserver som ska anslutas:

Du kan definiera namnet på den utskriftsserver som Print Server Card ansluter till. När du har ställt in utskriftsservernamnet ansluter Print Server Card till utskriftsservern. Om detta lämnas tomt söker Print Server Card automatiskt efter en server och ansluter till den.

Timeout:

Ett värde i sekunder för Print Server Card som avgör när ett jobb är avslutat i fjärrskrivarläget. Vi rekommenderar standardinställningen.

Utskriftsserverläge

Novells klientprogramvara installerad

Novells klientprogramvara installerad

Print Server Card Användarhandbok

-Inställningar för utskriftsserverläge-

Ställ in bindery:

Aktiverar/stänger av bindery-läge. Om du inte kryssar i rutan används endast NDS-läge. Om du inte vill använda enbart NDS-läge ska du kryssa i rutan för Ställ in bindery.

Filserver som ska anslutas:

Du kan definiera namnet på den filserver (högst 31 bokstäver) som Print Server Card ansluter till. När du har ställt in filservernamnet ansluter Print Server Card till filservern. Om detta lämnas tomt söker Print Server Card automatiskt efter en server och ansluter till den.

Lösenord:

Ställer in ett lösenord som används när Print Server Card loggar in på filservern. Det kan bestå av högst 31 bokstäver. Om du anger ett lösenord för Print Server Card måste du ange samma lösenord till filservern. (Du kan ange ett lösenord till en filserver via PCONSOLE.) Om du vill att Print Server Card ska ansluta till flera filservrar måste alla lösenorden vara desamma.



TIPS

* Du kan därför ange ett lösenord för Print Server Card men inte i *Print server Information* (utskriftsserverinformation) och ändå ansluta och skriva ut. Detta är dock en ovanlig situation och vi rekommenderar att du anger samma lösenord för Print Server Card som i *Print Server Information*.

Jobbavsökningstid:

Ställer in intervall för avsökning av utskriftsjobb. Vi rekommenderar standardinställningen.

NDS-träd:

Ange NDS-trädet. Normalt upptäcker Print Server Card trädnamnet automatiskt. Men när det finns flera träd i nätverket måste du ange namnet.

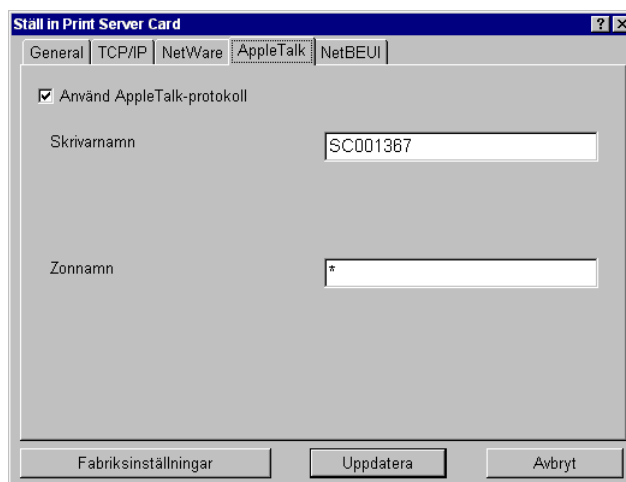
NDS-omgivning:

Ange namnet på den NDS-omgivning som används i utskriftsserverläge. Ange den omgivning där du skapade utskriftsservern på filservern.

Print Server Card Användarhandbok

Konfigurera AppleTalk

Gå till menyraden i NICManager, välj **Ställ in – Ställ in Print Server Card** och gå till **AppleTalk**. Detta är en mycket viktig del av inställningen. Rådgör med din nätverksadministratör innan du ställer in något.



<Parametrarnas innebörd>

Använd AppleTalk-protokoll:

Aktiverar/stänger av AppleTalk-protokoll.

Skrivnamn:

Ställer in ett AppleTalk-skrivnamn. Det namn du ställer in här visas i **Väljaren**. Lägg inte till någon AppleTalk-protokollsymbol (=:@*) här.

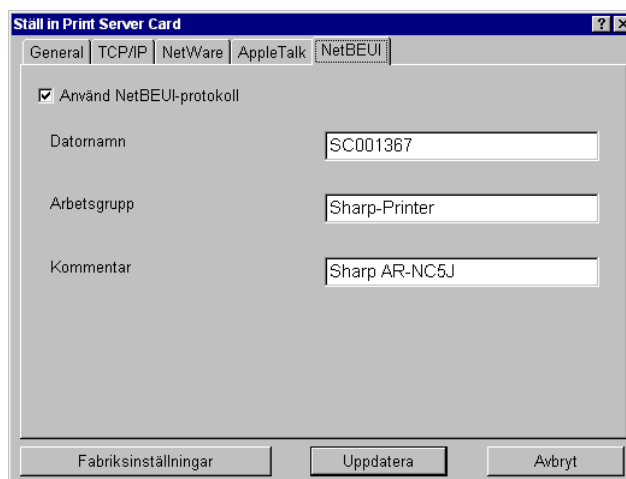
Zonnamn:

Ställer in namnet på den zon Print Server Card tillhör. Om det lämnas tomt kommer Print Server Card automatiskt att tillhöra den zon där AppleTalk-routern är inställd.

Print Server Card Användarhandbok

Konfigurera NetBEUI

Gå till menyraden i NICManager, välj **Ställ in – Ställ in Print Server Card** och gå till **NetBEUI**. Detta är en mycket viktig del av inställningen. Rådgor med din nätverksadministratör innan du ställer in något.



<Parametrarnas innebörd>

Använd NetBEUI-protokoll:

Aktiverar/stänger av NetBEUI-protokoll.

Datornamn:

Lägg till ett datornamn. Det namn du lägger till här visas som dator i Windows Utforskaren. Se till att du anger ett unikt namn.

Arbetsgrupp:

Ställer in namnet på den arbetsgrupp Print Server Card tillhör. Lägg till ett standardnamn eller ett befintligt arbetsgruppsnamn. Om du lägger till ett namn som inte finns, kommer detta namn inte att visas som arbetsgrupp.

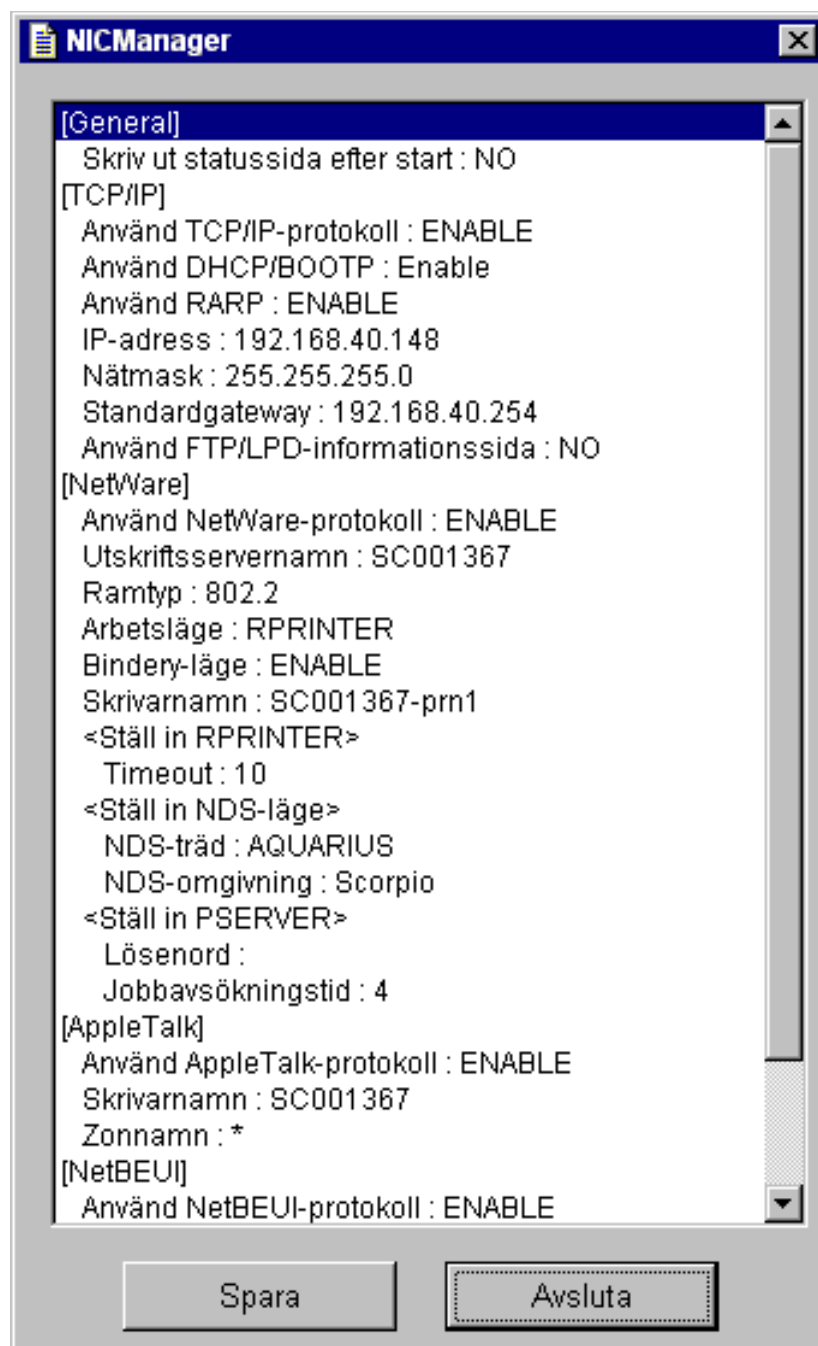
Kommentar:

Lägg till en beskrivning av Print Server Card. Det du anger här visas som kommentar i Windows Utforskaren.

Print Server Card Användarhandbok

Bekräfta inställningar

Gå till menyraden i NICManager, välj **Status** och gå till **Lista över konfigurationsobjekt**. En lista över konfigurationerna för Print Server Card visas. Om du vill spara en konfiguration klickar du på **Spara**.



Print Server Card Användarhandbok

Systemstatus

Gå till menyraden i NICManager, välj **Status** och gå till **Systemstatus**. Skärmen Systemstatus visas. Print Server Cards status visas i realtid.



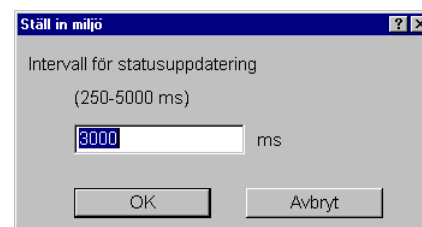
* Visningen kan variera beroende på Print Server Card.

- Arkiv
 - Uppdatera
 - Visar uppdaterad systemstatus.
 - Öppna logg
 - Öppnar den sparade loggfilen i Anteckningar.
 - Spara logg
 - Sparar innehållet i skärmen Systemstatus som en loggfil.
 - Rensa logg
 - Rensar Systemstatus i fönstret, hämtar ny information och visar den.
 - Avsluta
 - Stänger Systemstatus.



- Alternativ — Ställ in miljö
 - Ställer in tid för uppdatering av systemstatus.

- Hjälp — Om
 - Skrivarstatusversion



Print Server Card Användarhandbok

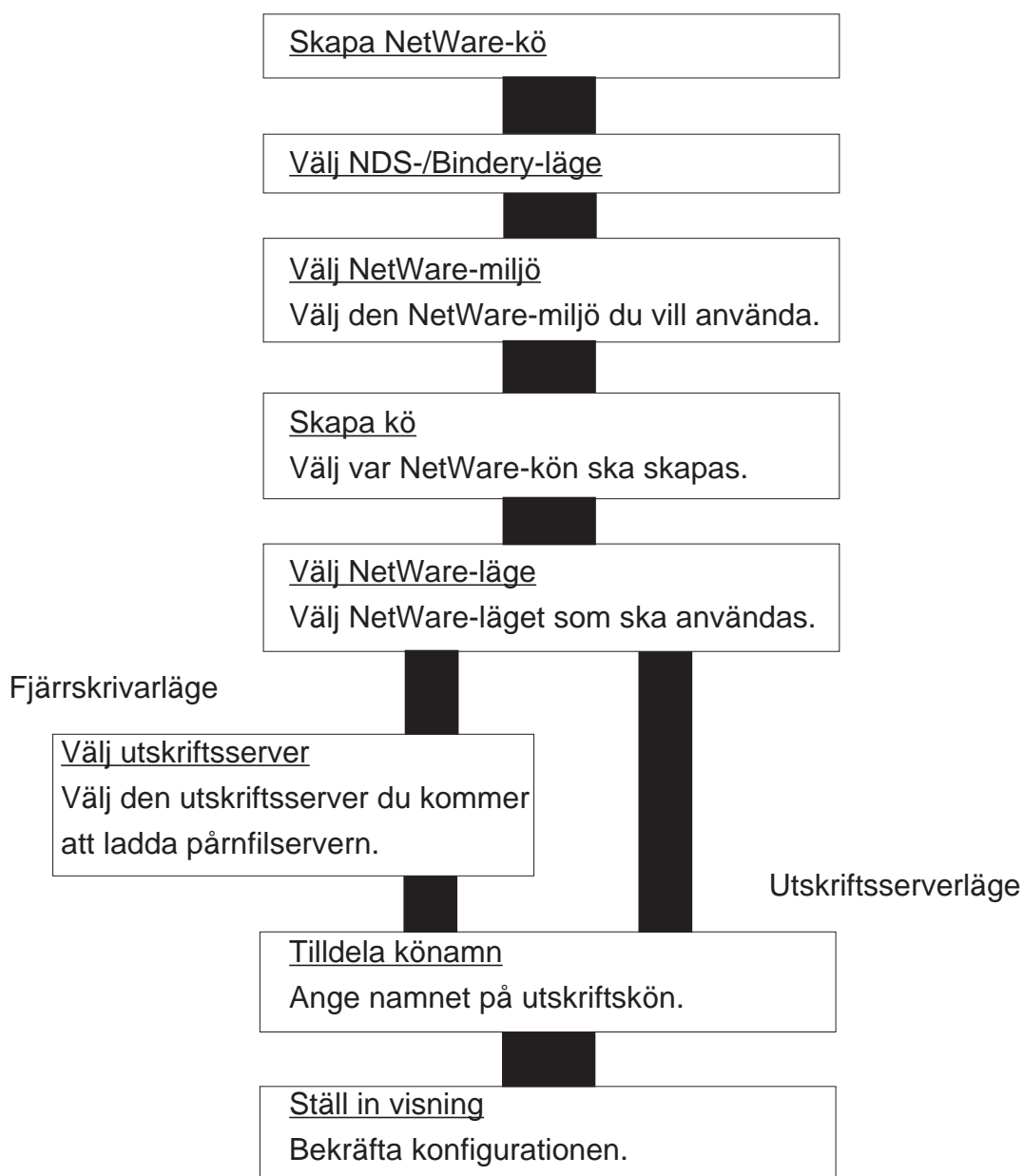
Administrera NetWare-objekt

Skapa NetWare-kö

Gå till menyraden i NICManager, välj **Ställ in** och välj sedan **Skapa NetWare-kö**. Guiden startas. Du kan skapa ett NetWare-objekt för bindery-simulering och NDS-omgivning. Följ instruktionerna i guiden. Novells NetWare-klient måste vara installerad om du vill hantera NetWare-objekt.



- * Innan du kan börja skapa en NetWare-kö måste du ha ställt in Print Server Card.
- * Denna funktion är inte tillgänglig i Microsoft NetWare nätverksklient.



Print Server Card Användarhandbok

Utskriftsserverläge

Ta bort NetWare-objekt

Gå till menyraden i NICManager, välj **Ställ in** och välj sedan **Ta bort NetWare-objekt**. Det NetWare-objekt du skapade tas bort.

NDS-omgivning

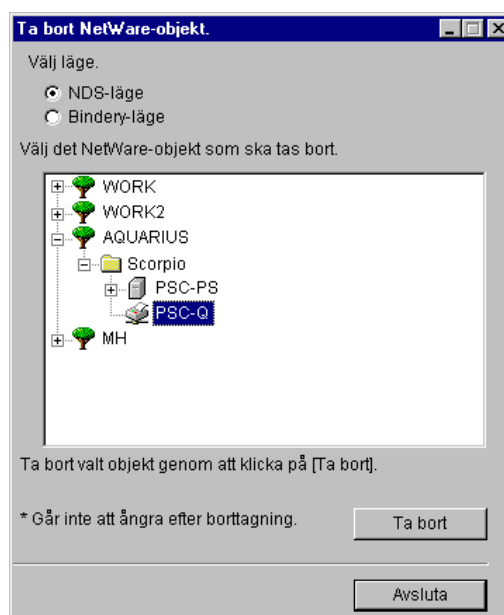
När du väljer **NDS-läge** visas det NetWare-objekt som skapats i NDS-omgivningen.

Markera det objekt du vill ta bort och klicka på **Ta bort**. När du är klar klickar du på **Avsluta**.



TIPS

* Om du inte har loggat in i omgivningen måste du logga in via ett inloggningsfönster (**Login Window**).



Bindery-emulering

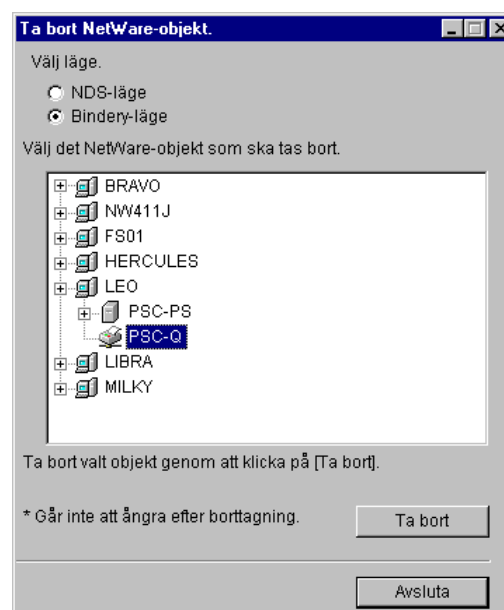
När du väljer **Bindery-läge** visas det NetWare-objekt du har skapat. Markera det objekt du vill ta bort och klicka på **Ta bort**.

När du är klar klickar du på **Avsluta**.



TIPS

* Om du inte har loggat in i omgivningen måste du logga in via ett inloggningsfönster (**Login Window**).



Print Server Card Användarhandbok

Ställa in NICManager

Gå till menyraden i NICManager, välj **Alternativ** och gå till **Ställ in miljö**. Om du vill spara den nya inställningen klickar du på **OK**. Om du vill avbryta inställningen klickar du på **Avbryt**.

TCP/IP

Under fliken TCP/IP ställer du in en sändningsadress som ska användas vid sökning efter Print Server Card via TCP/IP. Ange sändningsadressen i den övre delen och klicka på **Lägg till**.



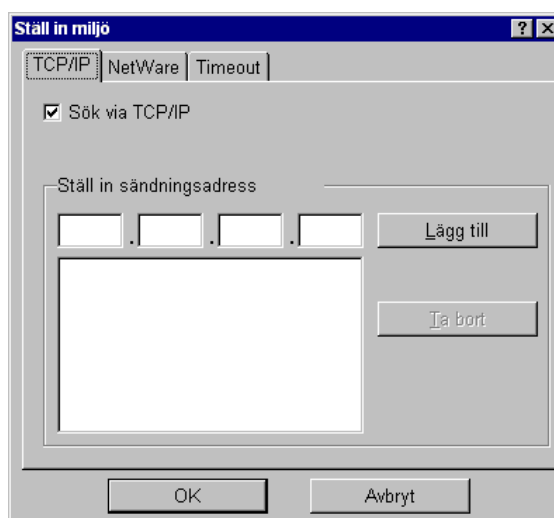
TIPS

- * Om **Sök via TCP/IP** inte är valt kommer TCP/IP inte att användas i Print Server Card-sökningen.



OBS

- * Det går att registrera flera IP-adresser för sändning.



NetWare

Under fliken NetWare ställer du in ett nätverksnummer som ska användas vid sökning efter Print Server Card via NetWare. Ange nätverksnumret i den övre delen och klicka på **Lägg till**.



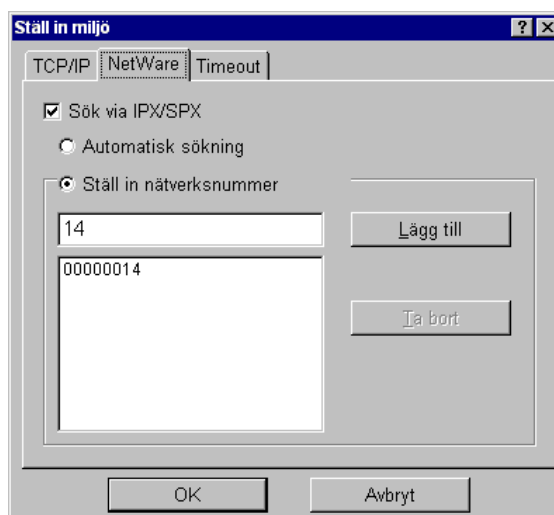
TIPS

- * Om **Sök via IPX/SPX** inte är valt kommer NetWare inte att användas i Print Server Card-sökningen.



OBS

- * Söker i alla nätverk om **Automatisk sökning** är valt.



Print Server Card Användarhandbok

Timeout

Under Timeout konfigurerar du objekt för kommunikation med Print Server Card.

- Sök var (20-180 s) -

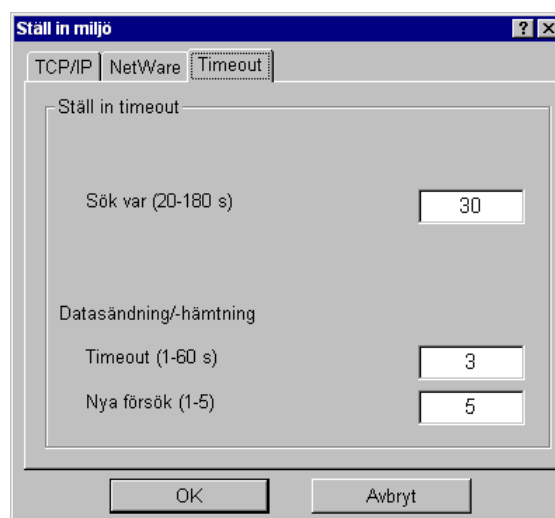
Ställer in den tid (i sekunder) NICManager ska vänta på ett svar från Print Server Card vid sökning efter Print Server Card.

- Timeout -

Ställer in timeout-tiden (i sekunder) för kommunikation mellan NICManager och Print Server Card.

- Nya försök -

Ställer in nya försök (antal) som ska göras vid kommunikation mellan NICManager och Print Server Card.



Print Server Card Användarhandbok

Installera SC-Print2000

SC-Print2000 krävs för utskrift från Windows 95/98/Me med TCP/IP-protokollet.

SC-Print2000 har en LPR- och IPP-klient enbart för Print Server Card.



OBS



TIPS

* Denna programvara kan installeras med **Snabbinstallation**.

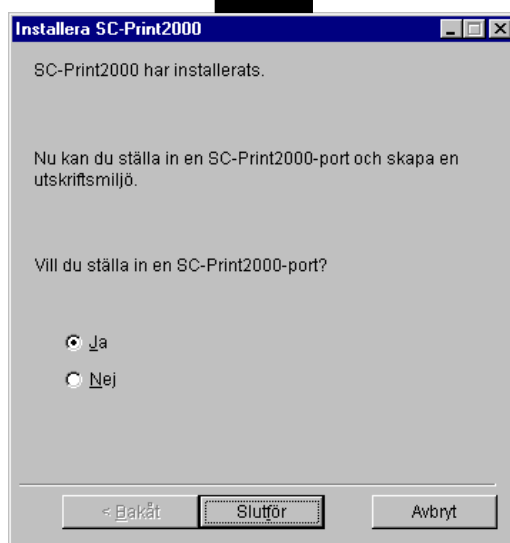
* Du behöver inte använda SC-Print2000 när du använder operativsystemet Windows NT 4.0 eller Windows 2000/XP och inte heller när du använder NetBEUI för utskrift i Windows 95/98/Me.

Installera SC-Print2000

Utför installationen med hjälp av installationsguiden. När installationen är klar visas guiden för tillägg av skrivarport i Windows 95/98/Me.

Om du vill lägga till en skrivarport i Windows 95/98/Me klickar du på **Ja**. När du klickar på Ja startas **Guiden för tillägg av SC-Print2000-port**. Om du klickar på **Nej** avslutas programmet.

Installera SC-Print2000.

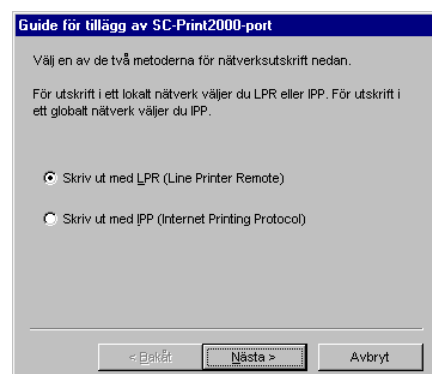


Print Server Card Användarhandbok

Lägga till SC-Print2000 LPR-port

I detta avsnitt beskrivs hur du ställer in SC-Print2000 för LPR-funktionen.

1. Gå till **Start - Program** och välj **Add SC-Print2000 port** i **SC-Print2000**. **Guide för tillägg av Print Server Card-port** visas.

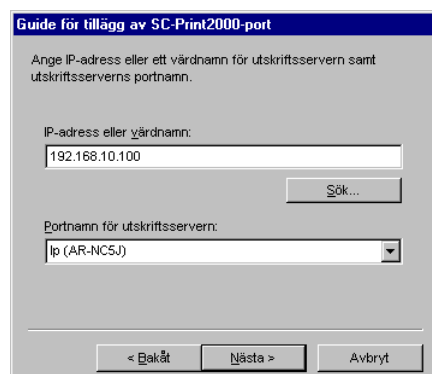


2. Välj **Skriv ut med LPR** (Line Printer Remote) och klicka på **Nästa**. Klicka på **Sök**. En lista över de utskriftsservrar som finns i nätverket visas. Markera Print Server Card, klicka på **OK** och sedan på **Nästa**.

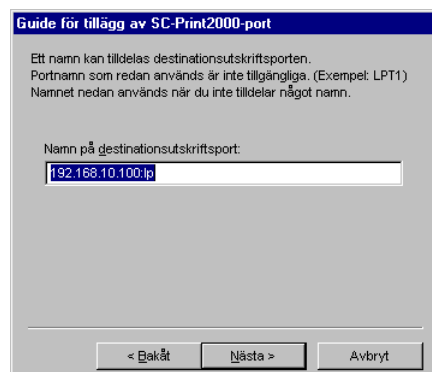


OBS

* Den IP-adress som tilldelats i Snabbinstallation visas om guiden startades efter Snabbinstallation.



3. Som standard läggs "IP-adress: lp" till automatiskt i **Namn på destinations-utskriftsport** men du kan ändra det till ett annat namn. Klicka på **Nästa**. En lista över ändringarna visas. Kontrollera dem och klicka på **Slutför**.



Print Server Card Användarhandbok

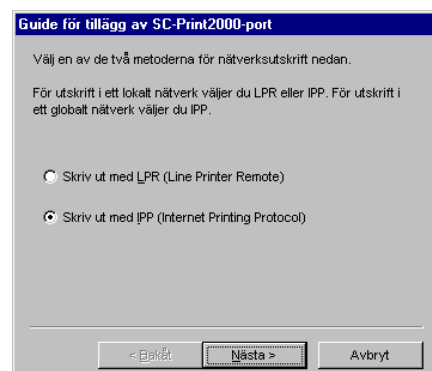
Lägga till SC-Print2000 IPP-port

I detta avsnitt beskrivs hur du skriver ut med IPP-funktionen i SC-Print2000.

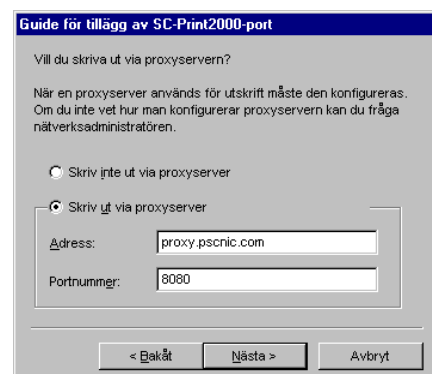


- * Print Server Cards IPP-funktion är ett IPP-klientprogram för utskrift (IPP=Internet Printing Protocol). Du kan skriva ut via Internet.

1. Gå till **Start - Program** och välj **Add SC-Print2000 port** i **SC-Print2000**. Guiden startas.



2. Välj **Skriv ut med IPP**. Klicka på **Nästa**. Välj antingen **Skriv inte ut via proxyserver** eller **Skriv ut via proxyserver**.



- * Om du väljer att skriva ut via proxyserver skriver du proxyserverns adress och portnummer. Om Internet Explorer 4/5 är installerat och inställt på Internet-anslutning via ett LAN, är denna del automatiskt inställd på samma parametrar som Internet Explorer.

Print Server Card Användarhandbok

3. Vid **Skrivar-URL** anger du URL för Print Server Card. Vid användning av IPP är Skrivare-URL för Print Server Card **"/ipp"** eller **"/ipp/lp"**.

Exempel: Om URL är "psc.nic.co.jp" anger du
http://psc.nic.com:631/ipp/lp

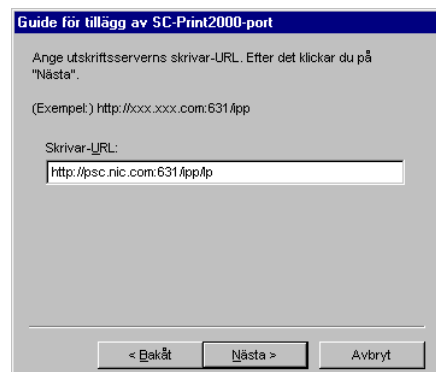
Exempel: Om IP-adressen är "192.168.10.100" anger du

http://192.168.10.100:631/ipp/lp



OBS

- * Den IP-adress som tilldelats i Snabbinstallation visas om guiden startades efter Snabbinstallation.



4. En sökning efter Print Server Card utförs när en URL lagts till. Vid **Namn på destinationsutskriftsport** läggs en skrivare-URL till som standard. Du kan ändra det till ett annat namn. Fortsätt med inställningarna, kontrollera parametrarna och klicka på **Slutför**.

Print Server Card Användarhandbok

Ställa in skrivardrivrutin

I detta avsnitt beskrivs hur du ställer in en skrivardrivrutin i Windows 95/98/Me.

1. Gå till **Start - Inställningar** och öppna **Skrivare**. Öppna egenskaperna för den skrivare du vill ställa in. Gå till **Information** och lägg till den skrivarport du skapade med **Guiden för tillägg av SC-Print2000-port**.

Exempel: LPR-läge

`192.168.10.100:lp (SC-Print2000 LPR Port)`

Exempel: IPP-läge

`http://192.168.10.100:631/ipp/lp (SC-Print2000 IPP Port)`



TIPS

- * Om du får ett felmeddelande om tvåvägsutskrift bör du kryssa i rutan som anger att inget meddelande ska visas nästa gång och fortsätta utskriften.