

IV. Användning i NetWare-miljö

I detta avsnitt beskrivs hur du konfigurerar Print Server Card i NetWare 5/4.x- och 3.x-miljö.

IV. Användning i NetWare-miljö	4-1
Utskrift med NetWare	4-2
Om utskriftsserverläge	4-2
Om fjärrskrivarläge	4-3
Utskrift i NetWare 5/4.x-miljö	4-4
Inställning för NDS-miljö	4-4
Inställning för bindery-miljö	4-16
Utskrift via filserver	4-22
Utskrift i NetWare 3.x-miljö	4-23
Ställa in filserver och Print Server Card	4-23
Utskrift via filserver	4-29

Print Server CardAnvändarhandbok

Utskrift med NetWare

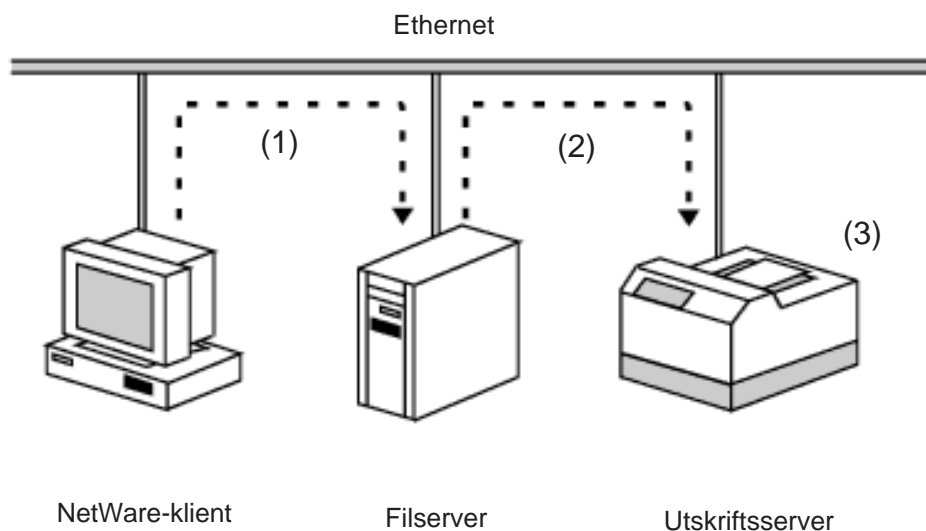
Genom att ansluta Print Server Card till ett nätverk kan du skriva ut i NetWare-miljö. Print Server Card stöder både utskriftsserverläge och fjärrskrivarläge. Det går att ställa in på en filserver med PCONSOLE och NICManager. Novells klientprogramvara måste vara installerad innan du ställer in Print Server Card med NICManager. Läs mer i kapitel VII, "Administrera NetWare-objekt", om inställning med NICManager.

Om utskriftsserverläge

När Print Server Card fungerar i utskriftsserverläge krävs inga andra utskriftsservrar (t.ex. på en filserver eller en annan dator som används som utskriftsserver). Utskriften görs enligt beskrivningen i illustrationen.

1. Ett utskriftsjobb överförs till en filserver från en NetWare-klient.
2. Print Server Card hämtar utskriftsjobbet direkt från filservern.
3. Utskriftsjobbet skrivs ut.

<Utskriftsprocessen>



Print Server Card Användarhandbok

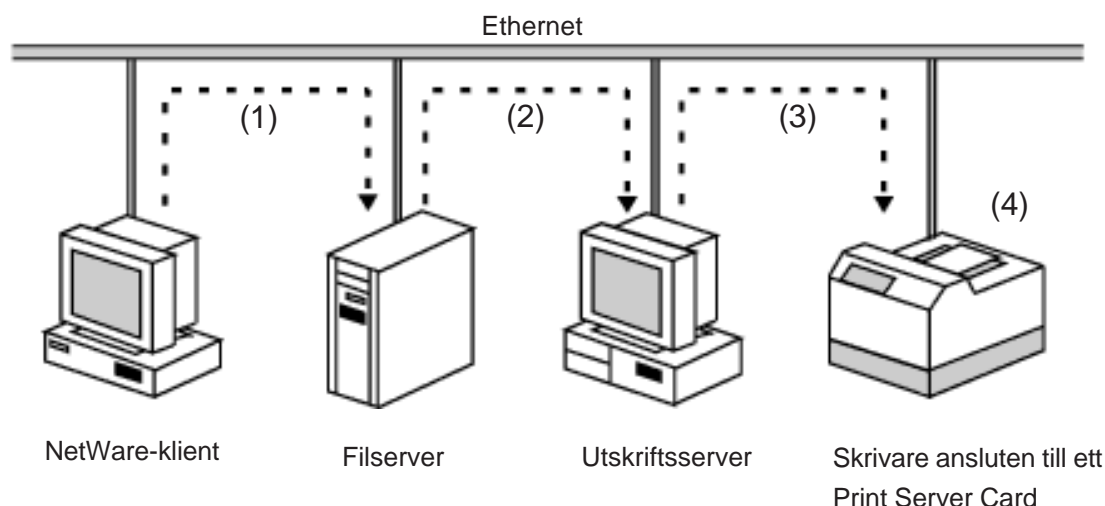
Om fjärrskrivarläge

När Print Server Card fungerar i fjärrskrivarläge krävs andra utskriftsservrar (t.ex. på en filserver eller en annan dator som används som utskriftsserver). För denna utskriftsmetod används PSERVER.NLM eller PSERVER.EXE. Utskriften görs enligt beskrivningen i illustrationen.

1. Ett utskriftsjobb överförs till en filserver från en NetWare-klient.
2. Utskriftsservern (på en filserver eller en annan dator som används som utskriftsserver) hämtar utskriftsjobbet från filservern.
3. Utskriftsservern vidarebefordrar utskriftsjobbet till skrivaren som är ansluten till Print Server Card.
4. Utskriftsjobbet skrivs ut.

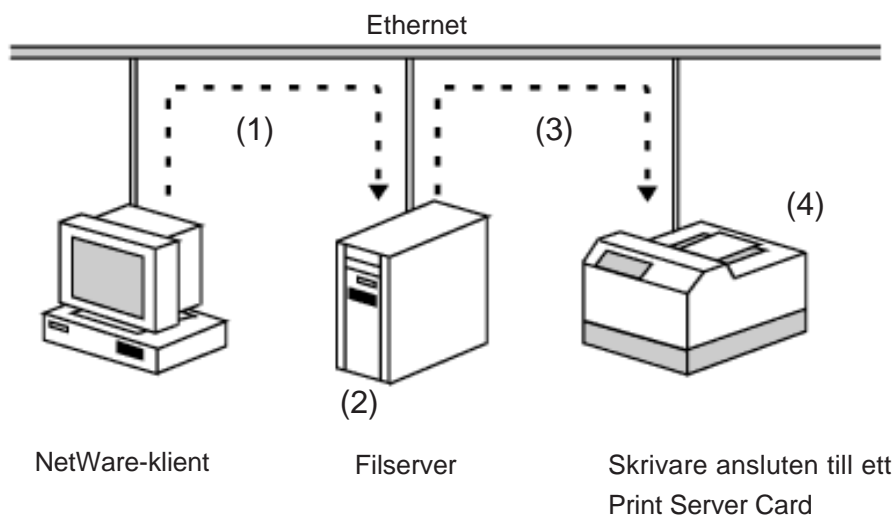
<PSERVER.EXE>

En dator som fungerar som en utskriftsserver.



<PSERVER.NLM>

Filserver som fungerar både som utskriftsserver och filserver.



Print Server Card Användarhandbok

Utskrift i NetWare 5/4.x-miljö

I detta avsnitt beskrivs hur du ställer in Print Server Card i NetWare 5/4.x-miljö. I beskrivningen nedan förutsätts att du redan har skapat en Novell NetWare 5-filserver och installerat Novell-klienten i datorn.



TIPS

- * Du kan inte lägga till en kö via ett program i Microsoft Network-klientprogramvaran.
- * Beskrivningen gäller NetWare 5. Menyerna och dialogrutor kan variera med versionen.
- * Använd **NICManager** för inställningen. Installera eller börja från **Standardinstallation - Print Server Card User Software**.

Inställning för NDS-miljö

I detta avsnitt beskrivs hur du ställer in Print Server Card i NetWare 5-miljö med NDS-läge.

Nedan följer konfigurationsbeskrivningar. Parametrarna används som exempel.

* NetWare 5-server

Filservernamn	:LEO
Trädnamn	:AQUARIUS
Omgivningsnamn	:Scorpio

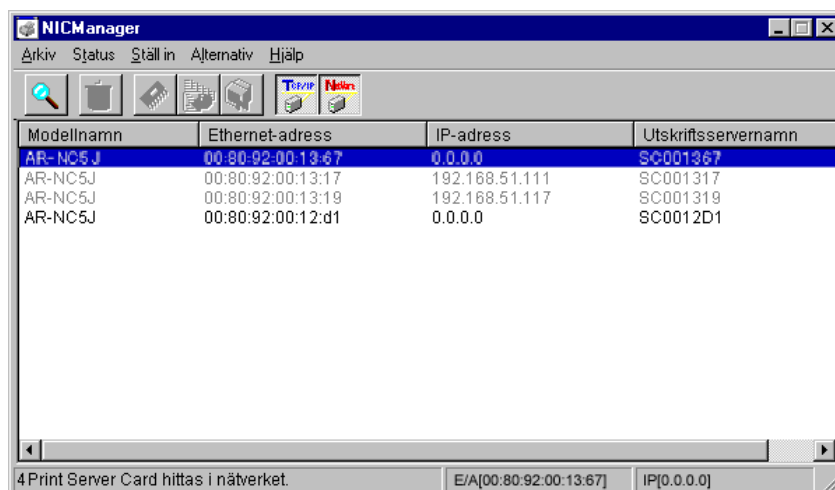
* Print Server Card

Utskriftsservernamn	:PSC-PS
Skrivarportnamn	:PSC-LPT
Skrivarkönamn	:PSC-Q

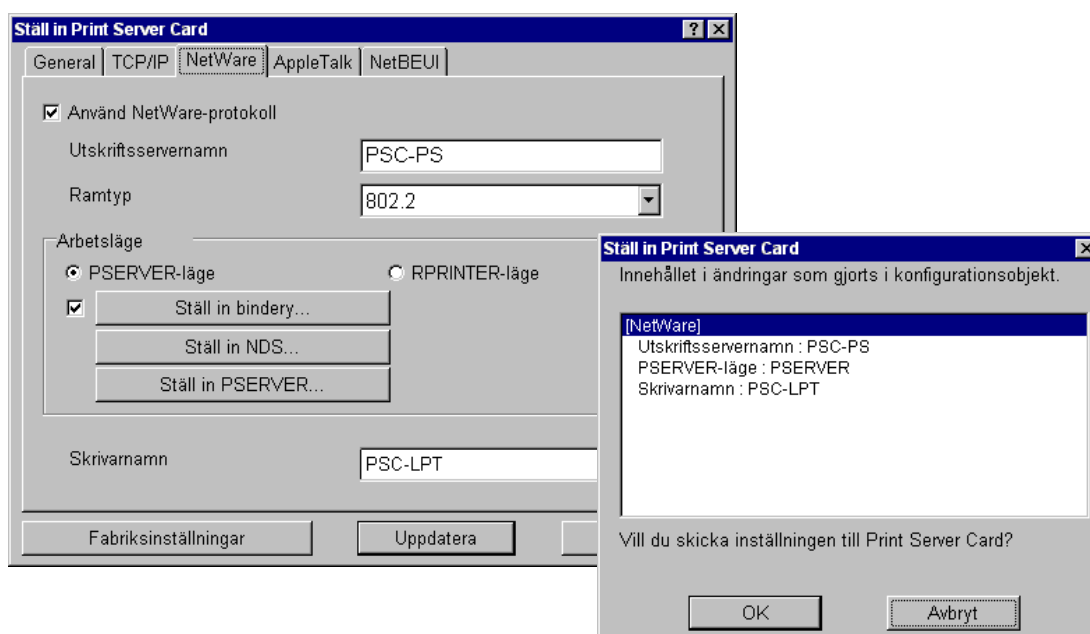
Print Server Card Användarhandbok

<Använda Print Server Card i utskriftsserverläge>

1. Öppna NICManager bland Print Server Card-verktygen. En lista över de Print Server Card som finns i nätverket visas. Välj det Print Server Card som du vill ställa in. Ett nätverksgränssnittskort (NIC) som ännu inte ställts in är markerat. Välj **Ställ in** och klicka på **Ställ in Print Server Card**.



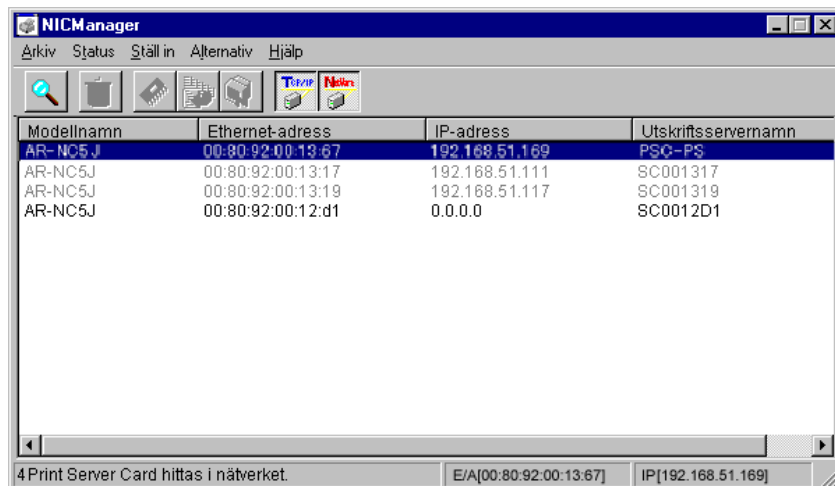
2. I fönstret Ställ in Print Server Card väljer du **NetWare**. Ändra utskriftsservernamn och skrivarnamn. Efter ändringarna klickar du på **Uppdatera**.



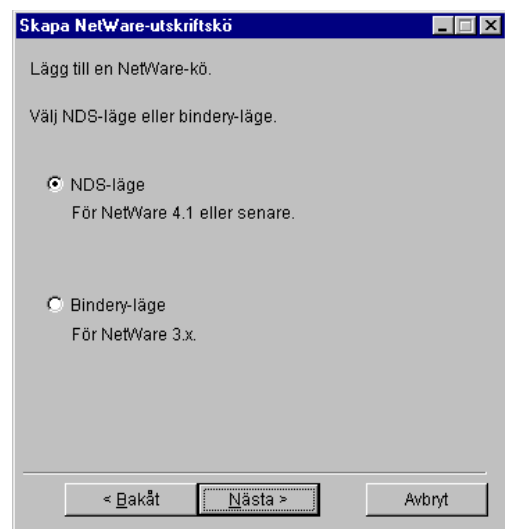
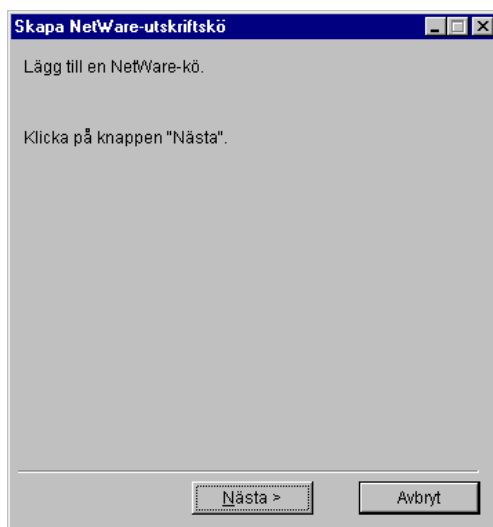
* Om du vill ändra pakettyp, lösenord eller jobbavsökningstid kan du läsa om inställningar med NICManager under "Standardinstallation" i "VII Print Server Card User Software".

Print Server Card Användarhandbok

3. När du ändrat namnet väljer du det Print Server Card du vill konfigurera i listan. Klicka på **Ställ in** och välj **Skapa NetWare-kö**.

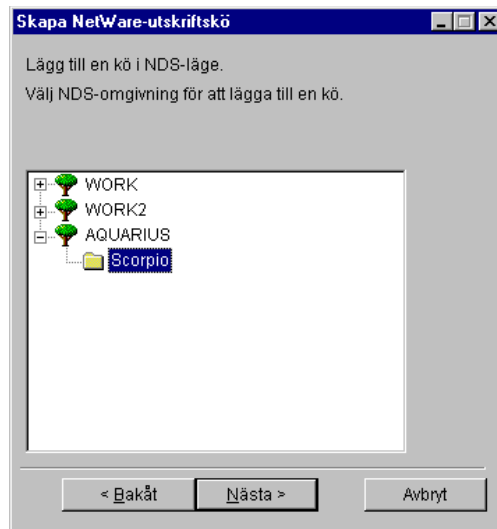


4. Följ instruktionerna. När du blir ombedd att välja NDS-läge eller bindery-läge, väljer du NDS-läge och klickar på **Nästa**.

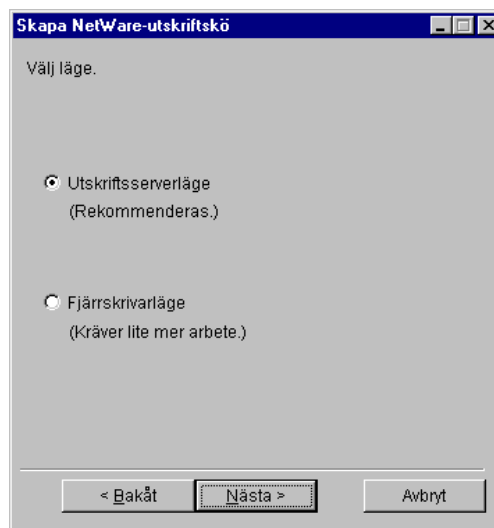


Print Server CardAnvändarhandbok

5. När du har valt NDS-läge visas skärmen nedan. Välj den omgivning i serverträdet där du vill ställa in Print Server Card. I det här fallet väljer vi omgivningen Scorpio i trädet Aquarius. Klicka på **Nästa**.

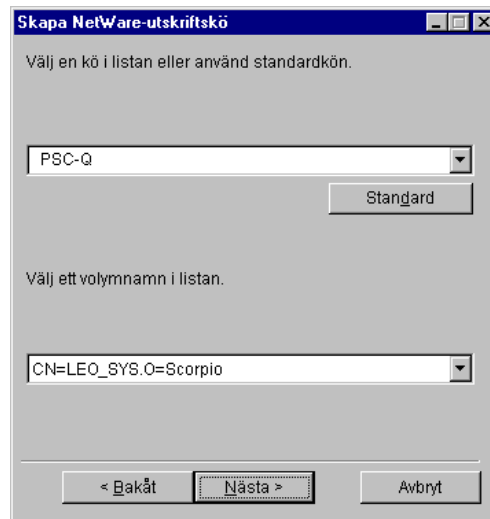


6. Välj utskriftsläge. Välj Utskriftsserverläge och klicka på **Nästa**.

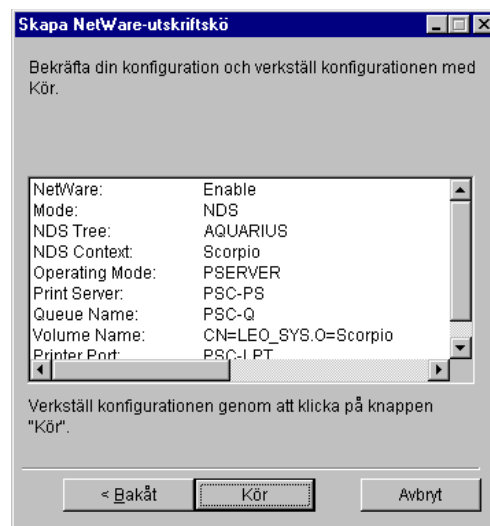


Print Server Card Användarhandbok

7. Skapa den kö som utskriftsservern ska sköta. En kö anges som standard. Du kan ändra könamnet till ett annat namn.

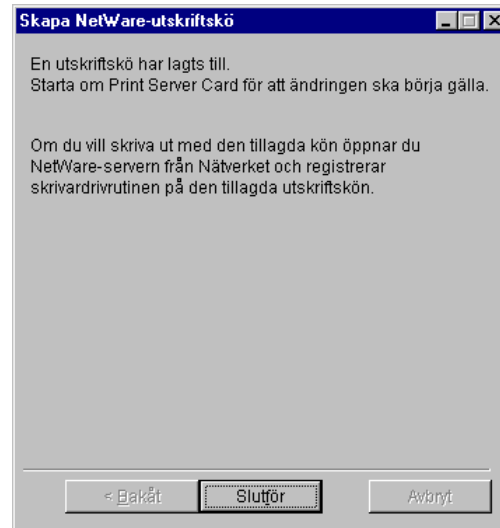


8. En lista med dina inställningar visas. Om du inte vill göra några ändringar klickar du på **Kör**.

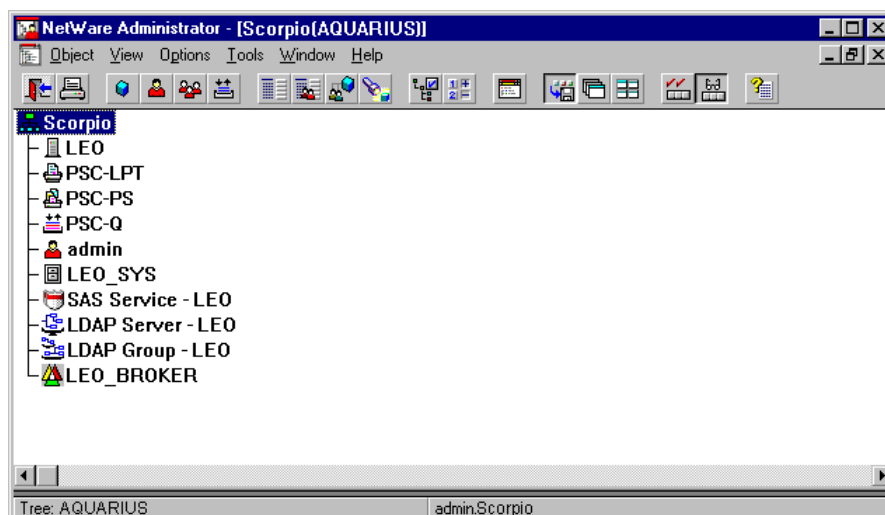


Print Server Card Användarhandbok

9. Inställningen är klar. Klicka på **Slutför**. Glöm inte att återställa Print Server Card före utskrift.



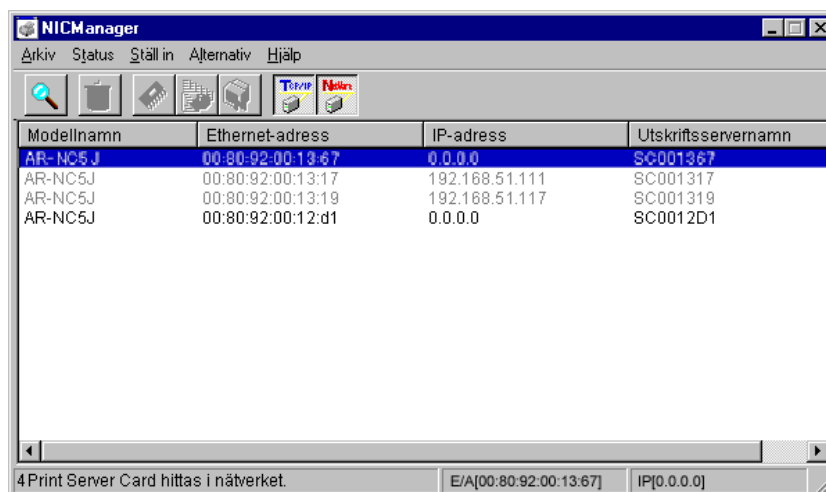
10. Efter inställningen visas utskriftsservernamnet: PCS-PS, skrivarnamnet: PSC-LPT och utskriftskönamnet: PSC-Q i NDS-trädet, som nedan.



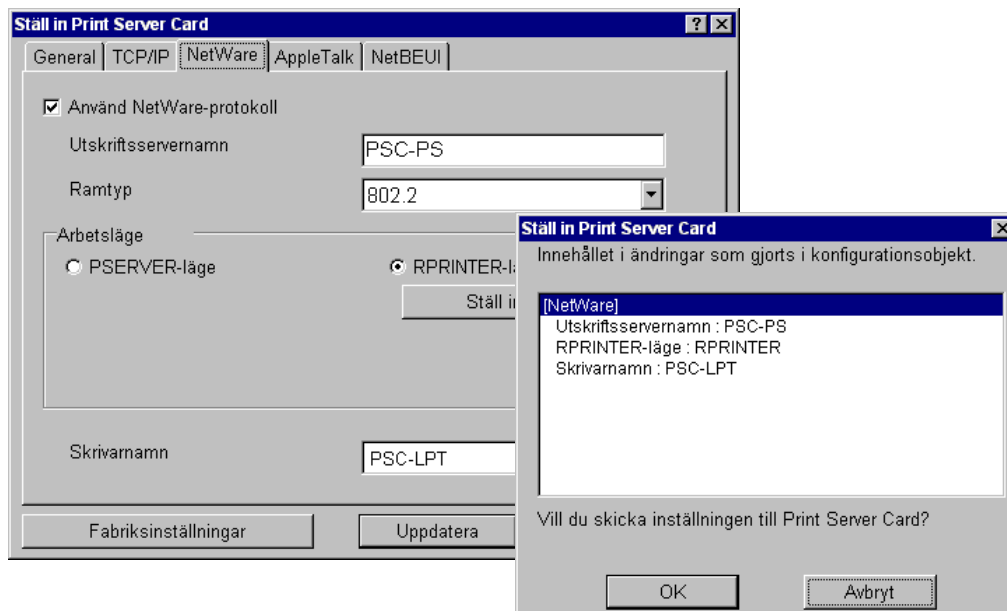
Print Server Card Användarhandbok

<Använda Print Server Card i fjärrskrivarläge>

1. Öppna NICManager bland Print Server Card-verktygen. En lista över de Print Server Card som finns i nätverket visas. Ett nätverksgränssnittskort (NIC) som ännu inte ställts in är markerat. Välj det Print Server Card som du vill ställa in. Välj **Ställ in** och klicka på **Ställ in Print Server Card**.



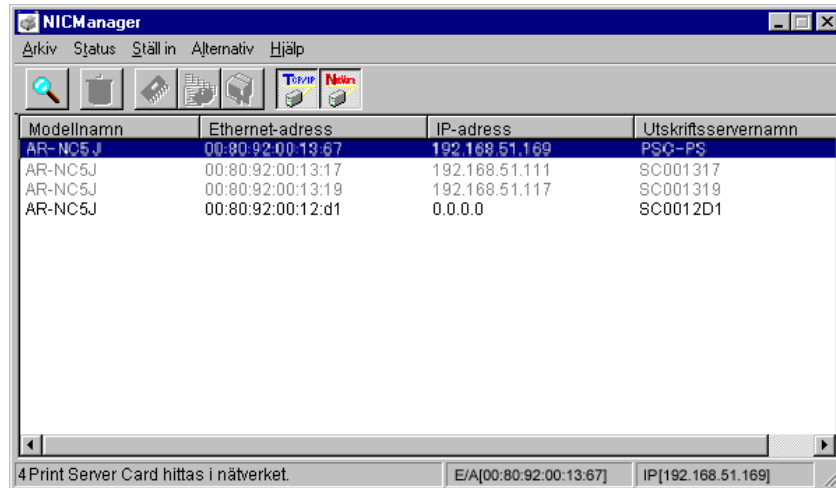
2. I fönstret Ställ in Print Server Card väljer du **NetWare**. Ändra utskriftsservernamn och skrivarnamn. Efter ändringarna klickar du på **Uppdatera**.



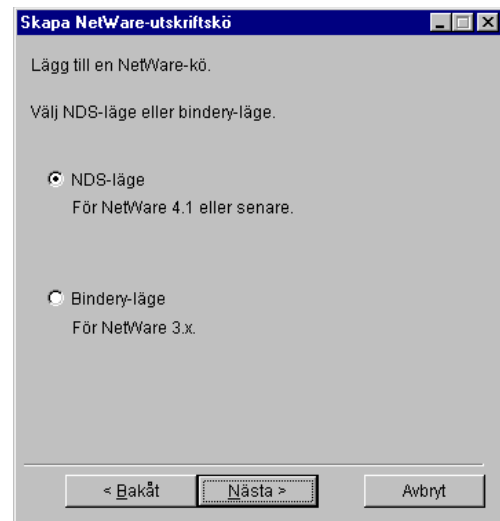
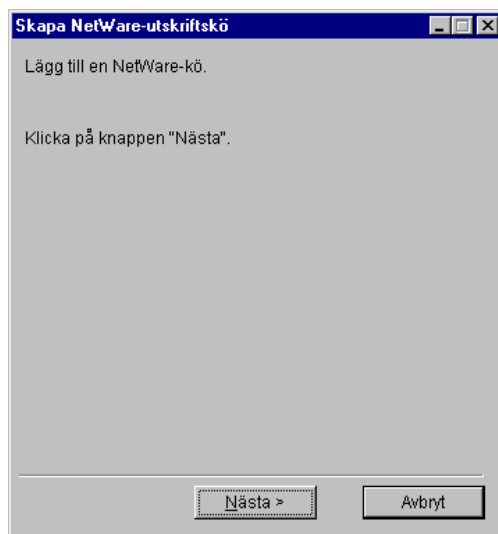
* Om du vill ändra pakettyp eller timeout för jobben kan du läsa "Standardinstallation" i "VII Print Server Card User Software".

Print Server Card Användarhandbok

3. När du ändrat namnet väljer du det Print Server Card du vill konfigurera i listan. Klicka på **Ställ in** och välj **Skapa NetWare-kö**.

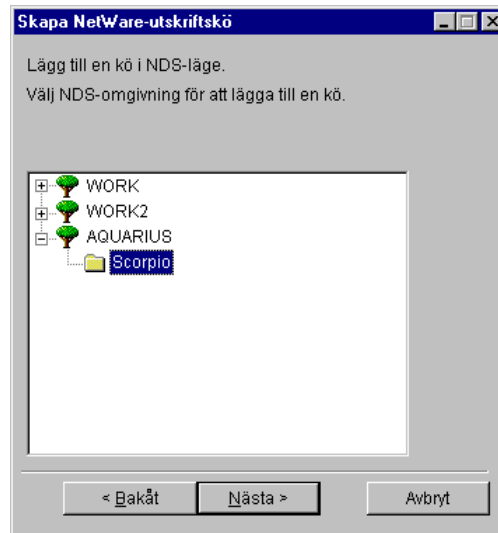


4. Följ instruktionerna. När du blir ombedd att välja NDS-läge eller bindery-läge, väljer du NDS-läge och klickar på **Nästa**.

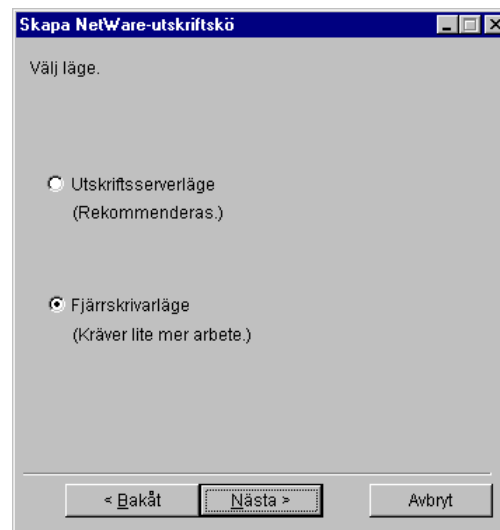


Print Server CardAnvändarhandbok

5. När du har valt NDS-läge visas skärmen nedan. Välj den omgivning i serverträdet där du vill ställa in Print Server Card. I det här fallet väljer vi omgivningen Scorpio i trädet AQUARIUS. Klicka på **Nästa**.



6. Välj utskriftsläge. Välj Fjärrskrivarläge och klicka på **Nästa**.



Print Server CardAnvändarhandbok

7. Ange den utskriftsserver som ska användas för utskrift. Om den utskriftsserver du vill använda redan finns i listan, väljer du den i listan. Om du vill skapa en ny utskriftsserver skriver du dess namn.

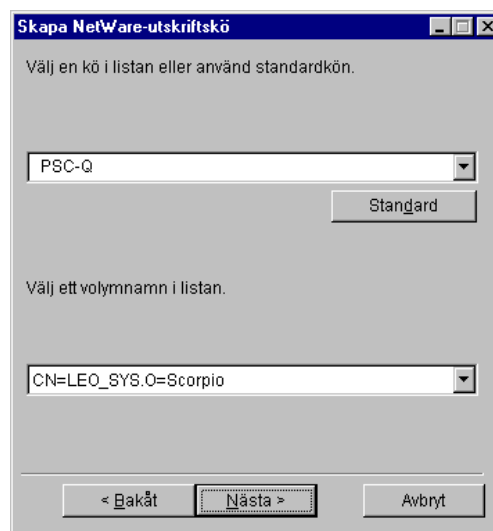


TIPS

- * Namnet på utskriftsservern måste inte vara detsamma som Print Server Cards utskriftsservernamn.

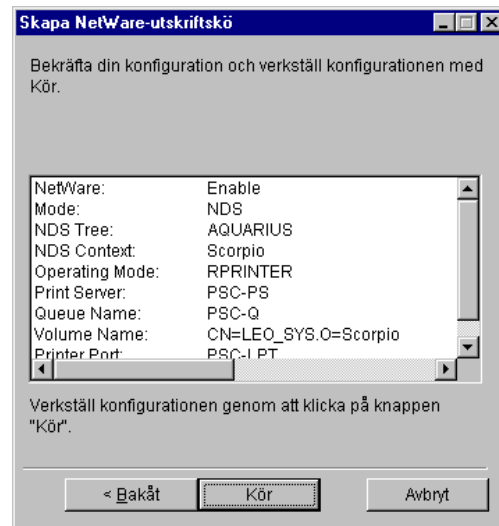


8. Skapa den kö som utskriftsservern ska sköta. En kö anges som standard. Du kan ändra könamnet till ett annat namn.

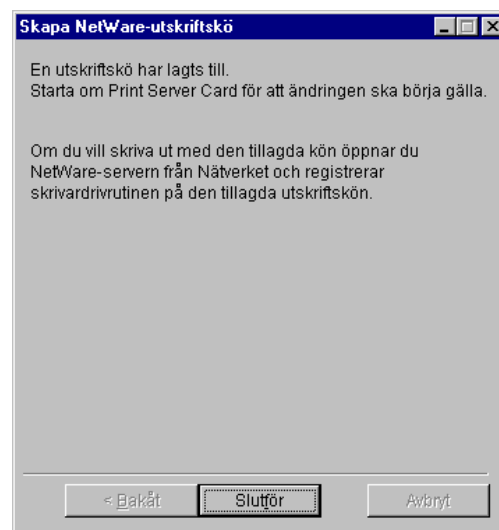


Print Server CardAnvändarhandbok

9. En lista med dina inställningar visas. Om du inte vill göra några ändringar klickar du på **Kör**.

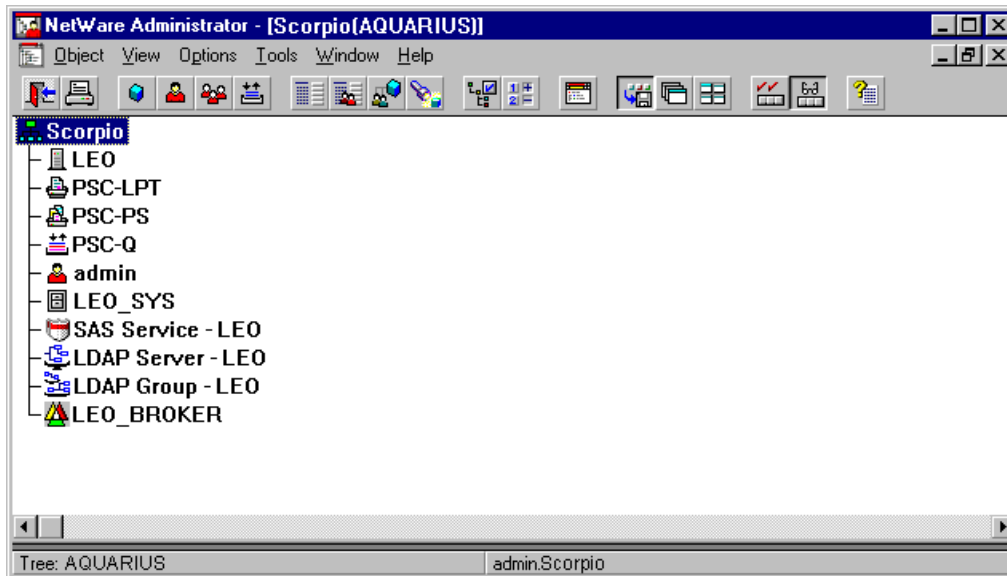


10. Inställningen är klar. Klicka på **Slutför**. Glöm inte att ladda PSERVER på NetWare-servern och återställa Print Server Card före utskrift.



Print Server CardAnvändarhandbok

11. Efter inställningen visas skrivarnamnet: PSC-LPT och utskriftskönamnet: PSC-Q i Novell-klienten, som nedan.



Print Server CardAnvändarhandbok

Inställning för bindery-miljö

I detta avsnitt beskrivs hur du ställer in Print Server Card i NetWare 5-miljö med bindery-läge.

Nedan följer konfigurationsbeskrivningar. Parametrarna används som exempel.

* NetWare 5-server

Filservernamn :LEO

* Print Server Card

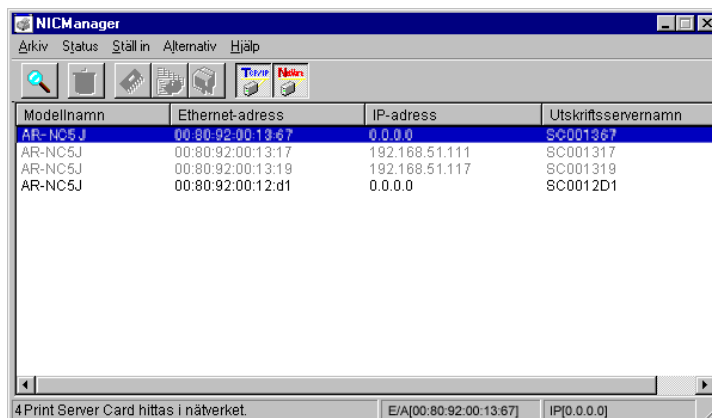
Utskriftsservernamn :PSC-PS

Skrivarportnamn :PSC-LPT

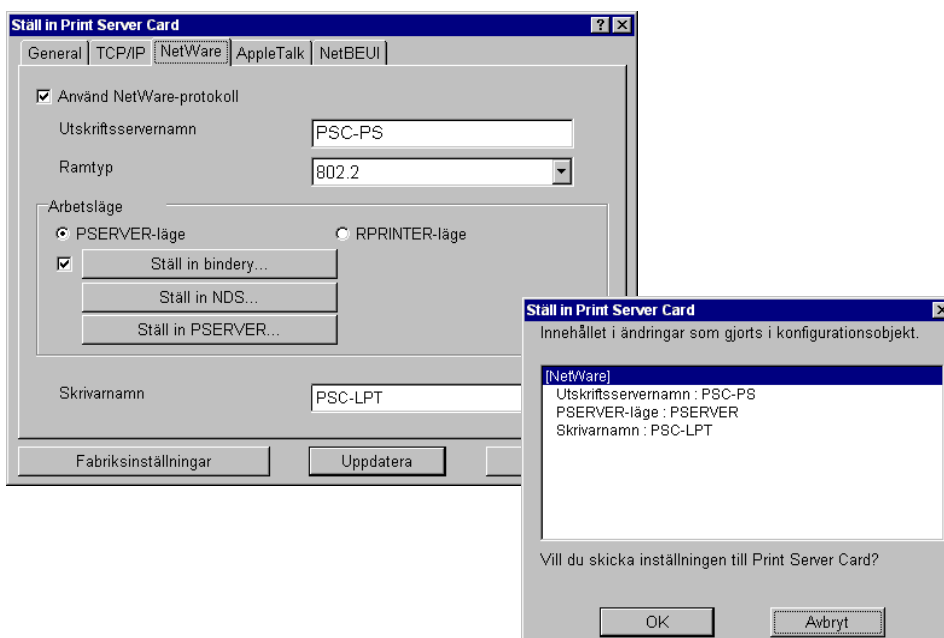
Skrivarkönamn :PSC-Q

Print Server Card Användarhandbok

1. Öppna NICManager bland Print Server Card-verktygen. En lista över de Print Server Card som finns i nätverket visas. Ett nätverksgränssnittskort (NIC) som ännu inte ställts in är markerat. Välj det Print Server Card som du vill ställa in. Välj **Ställ in** och klicka på **Ställ in Print Server Card**.



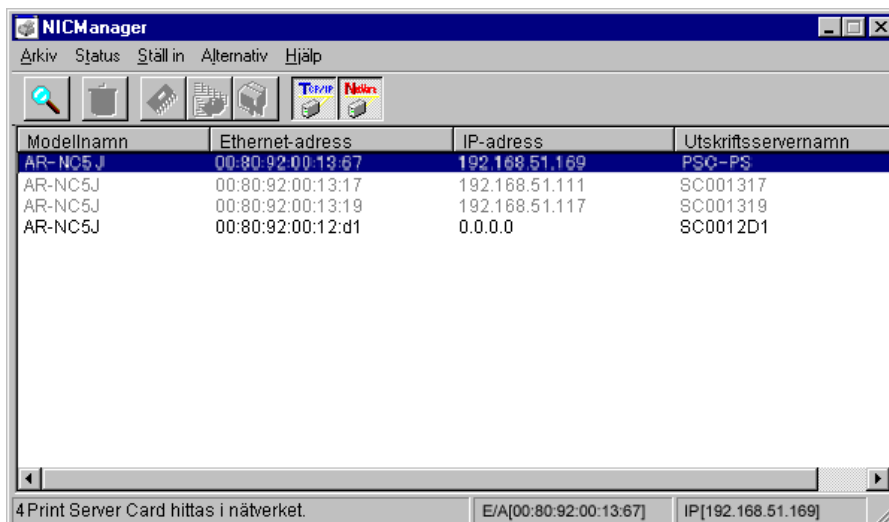
2. I fönstret Ställ in Print Server Card väljer du **NetWare**. Ändra utskriftsservernamn och skrivarnamn. Efter ändringarna klickar du på **Uppdatera**.



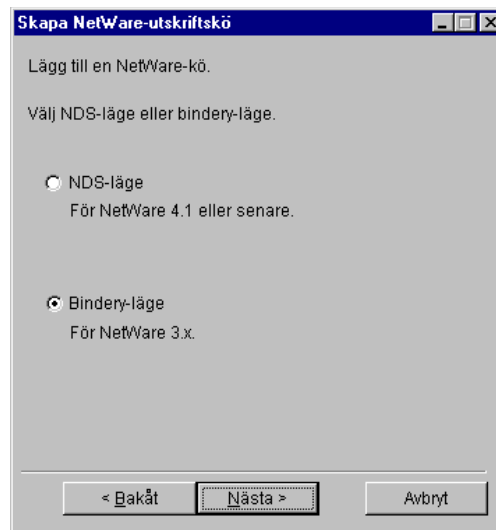
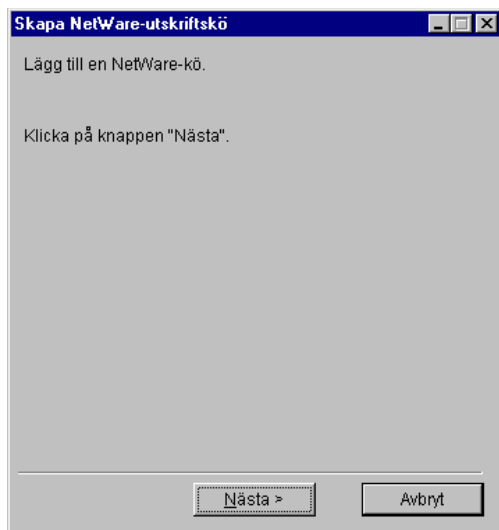
* Om du vill ändra pakettyp, lösenord eller jobbavsökningstid kan du läsa "Standardinstallation" i "VII Print Server Card User Software".

Print Server Card Användarhandbok

3. När du ändrat namnet väljer du det Print Server Card du vill konfigurera i listan. Klicka på **Ställ in** och välj **Skapa NetWare-kö**.

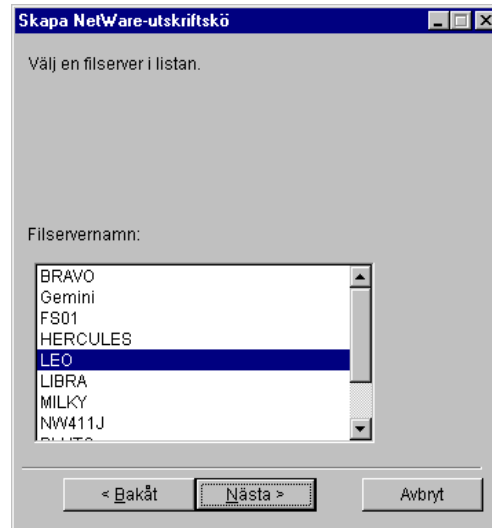


4. Följ instruktionerna. När du blir ombedd att välja NDS-läge eller bindery-läge, väljer du bindery-läge och klickar på **Nästa**.



Print Server CardAnvändarhandbok

5. När du har valt bindery-läge visas skärmen nedan. Välj den filserver där du vill ställa in Print Server Card. I det här fallet väljer vi LEO. Klicka sedan på **Nästa**.

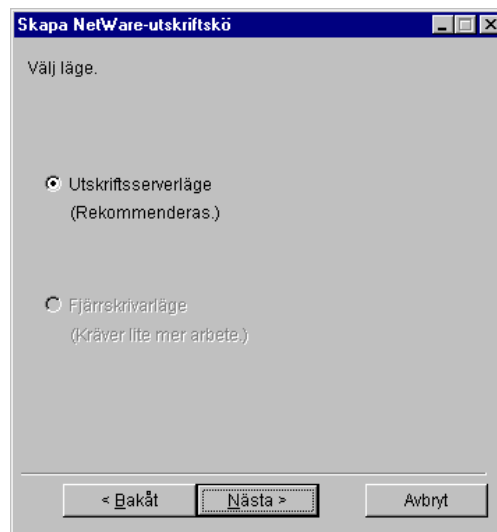


6. Klicka på **Nästa**.



TIPS

* I NetWare 4/5 Bindery mode kan du inte välja Fjärrskrivarläge i bindery-läge.



Print Server CardAnvändarhandbok

7. Skapa den kö som utskriftsservern ska sköta. En kö anges som standard. Du kan ändra könamnet till ett annat namn.

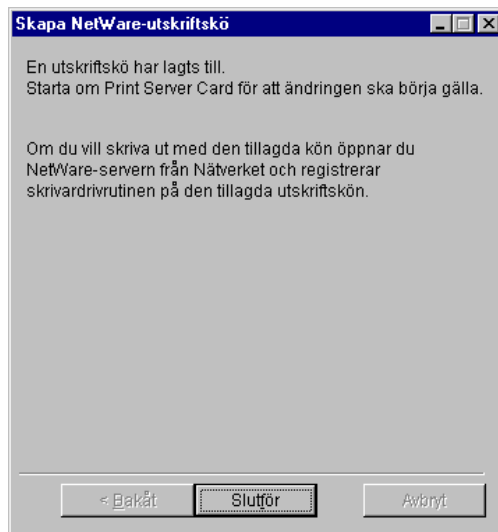


8. En lista med dina inställningar visas. Om du inte vill göra några ändringar klickar du på **Kör**.



Print Server Card Användarhandbok

9. Inställningen är klar. Klicka på **Slutför**. Glöm inte att återställa Print Server Card före utskrift.



Print Server Card Användarhandbok

Utskrift via filserver

I detta avsnitt beskrivs hur du skapar en konfiguration för utskrift från Windows 95/98/Me i NetWare 5- och NetWare 4.x-miljö.

<Installera en skrivardrivrutin>

1. Gå till **Start - Inställningar** och öppna **Skrivare**. Välj **Lägg till skrivare**.
2. Guiden **Guden Lägg till skrivare** laddas. Följ instruktionerna och välj **Nätverksskrivare**.
3. När du väljer nätverkssökväg eller könamn kan du klicka på **Bläddra**. En lista över de servrar som finns i nätverket visas. Välj den server, det träd och den omgivning där du just skapade utskriftskön. Klicka på den utskriftskö du vill använda.
4. Följ instruktionerna. Gör en testutskrift. Om utskriften är korrekt är inställningen klar.

<Använda en skrivardrivrutin som redan skapats>

1. Välj den skrivardrivrutin du vill använda. Öppna egenskaperna.
2. Välj **Information - Lägg till Port - Nätverk** och klicka på **Bläddra**. En lista över de servrar som finns i nätverket visas. Välj den server, det träd och den omgivning där du just skapade utskriftskön.
3. Följ instruktionerna. Gör en testutskrift. Om utskriften är korrekt är inställningen klar.

Print Server Card Användarhandbok

Utskrift i NetWare 3.x-miljö

I detta avsnitt beskrivs hur du ställer in Print Server Card i NetWare 3.x-miljö. I beskrivningen nedan förutsätts det att du redan har skapat en NetWare 3.x-server.

Ställa in filserver och Print Server Card

I detta avsnitt beskrivs hur du ställer in Print Server Card i NetWare 3.x-miljö.

Nedan följer konfigurationsbeskrivningar. Parametrarna används som exempel.

* NetWare 3.x-server

Filservernamn :PLUTO

* Print Server Card

Utskriftsservernamn :PSC-NIC (Utskriftsserverläge)

:PSERVER1 (Fjärrskrivarläge)

Skrivarportnamn :PSC-PRN

Skrivarkönamn :PSC-Q



TIPS



OBS

* I fjärrskrivarläge behöver du inte lägga till *PSEVER1* om den redan finns.

* Du kan också göra inställningen med NICManager ifall Novell Client32 har installerats.

Print Server CardAnvändarhandbok

1. Logga in på filservern (PLUTO) från en klient med supervisor-behörighet. Om du har ett lösenord skriver du det efter inloggningen.

```
F:\>login PLUTO/supervisor
```

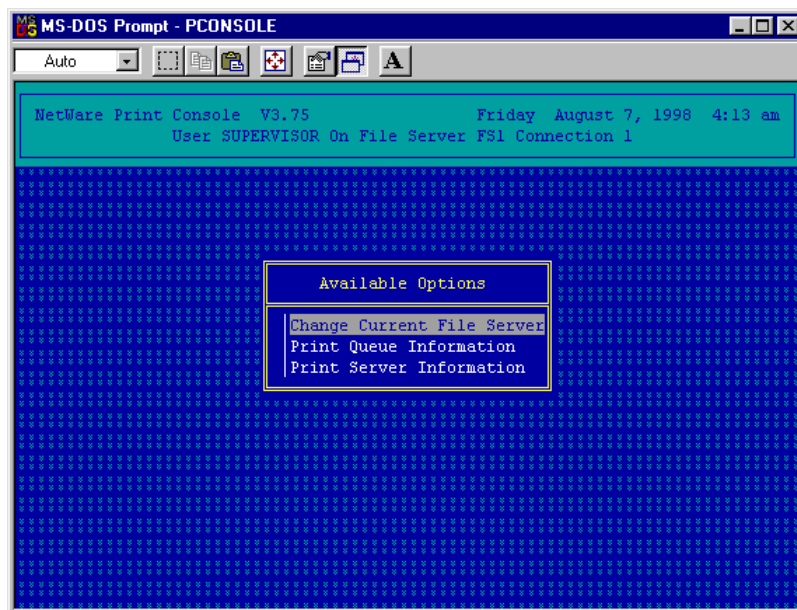


- * Kontrollera att du loggar in på den filserver du tänker ställa in som *Filservernamn* för Print Server Card.

2. Starta PCONSOLE.

```
F:\>pconsole
```

Fönstret Available Options visas.

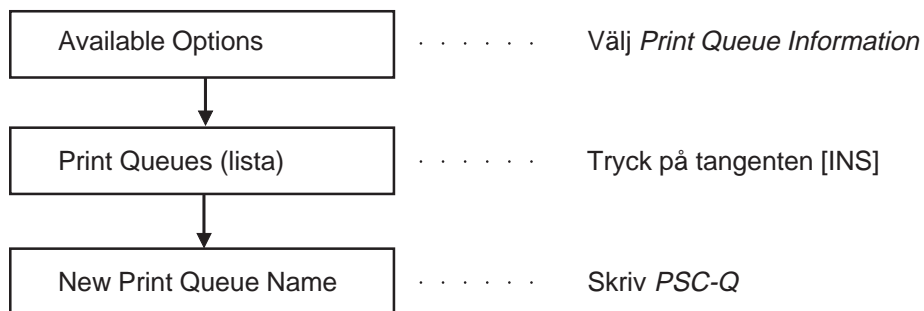


Print Server CardAnvändarhandbok

3. Lägg till en skrivarkö.

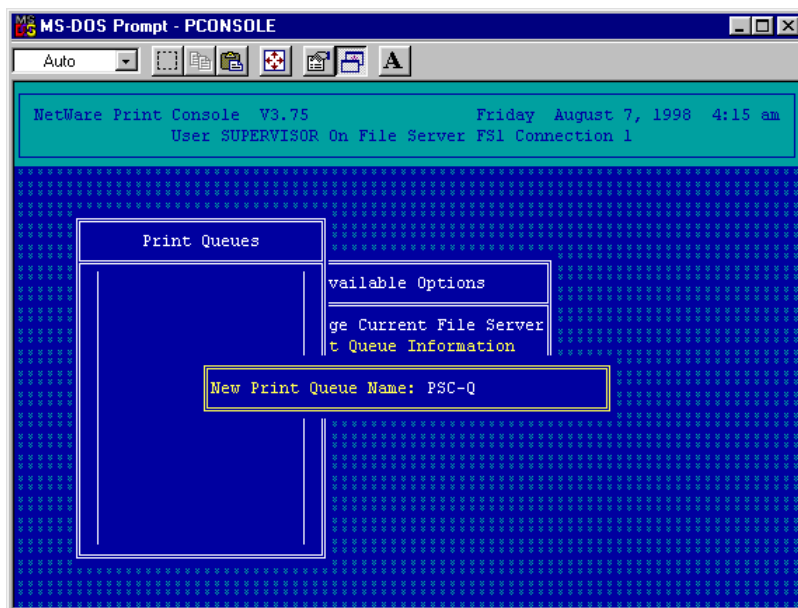
Följ instruktionerna nedan.

PCONSOLE



OBS

- * Tryck på tangenten [ESC] om du vill gå till föregående skärm.

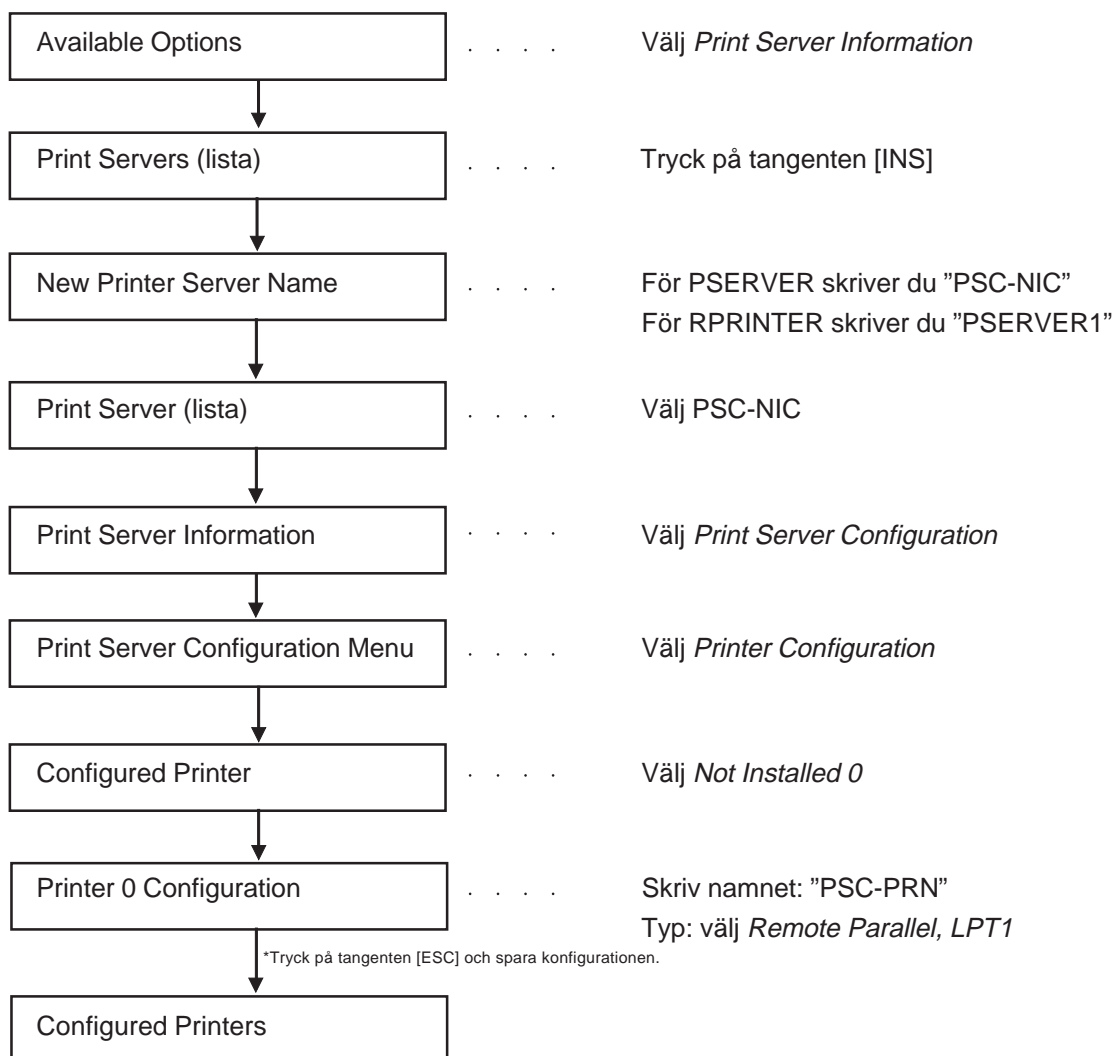


Print Server Card Användarhandbok

4. Lägg till en utskriftsserver.

Följ instruktionerna nedan.

PCONSOLE



OBS

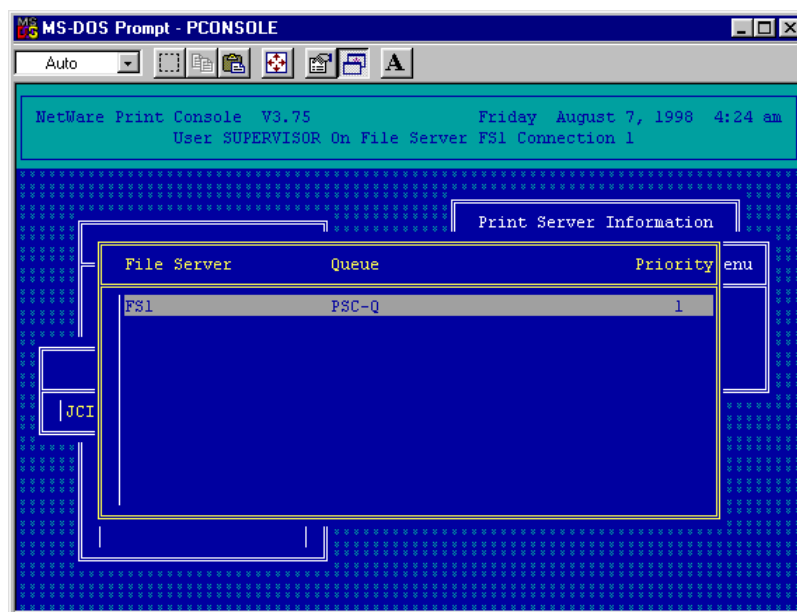
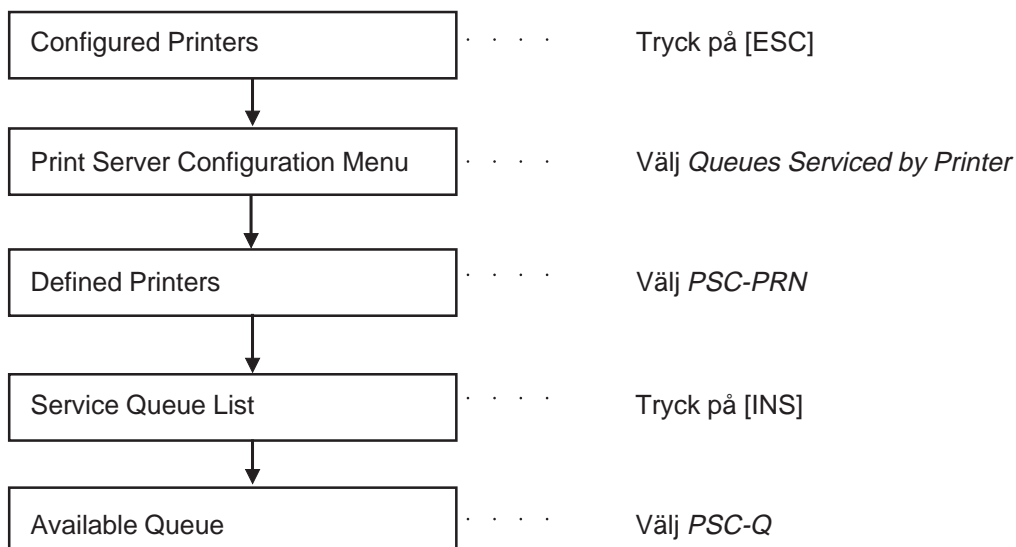
* Tryck på tangenten [ESC] om du vill gå till föregående skärm.

Print Server Card Användarhandbok

5. Tilldela en skrivare en skrivarkö.

Följ instruktionerna nedan.

PCONSOLE



OBS

* Tryck på tangenten [ESC] om du vill gå till föregående skärm.

Print Server Card Användarhandbok

6. Återställ utskriftsservern på filservern vid användning i fjärrskrivarläge.

```
:UNLOAD PSERVER  
:LOAD PSERVER PSERVER1
```



* Vid användning i utskriftsserverläge behöver instruktionssteg 6 inte utföras.

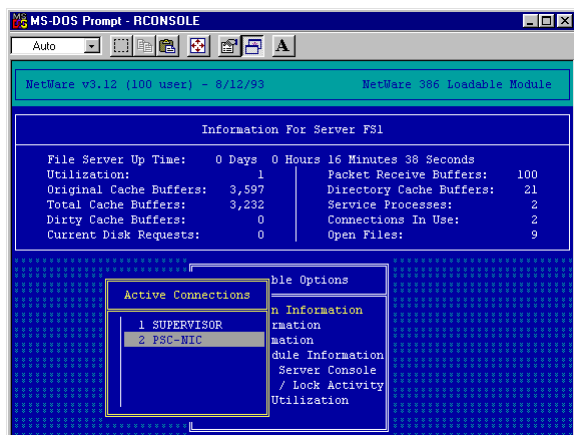
TIPS

7. För användning i utskriftsserverläge när du ställt in en filserver ska du gå till instruktionssteg 1 och 2 i <Använda Print Server Card i utskriftsserverläge>. För användning i fjärrskrivarläge ska du gå till instruktionssteg 1 och 2 i <Använda Print Server Card i fjärrskrivarläge>.

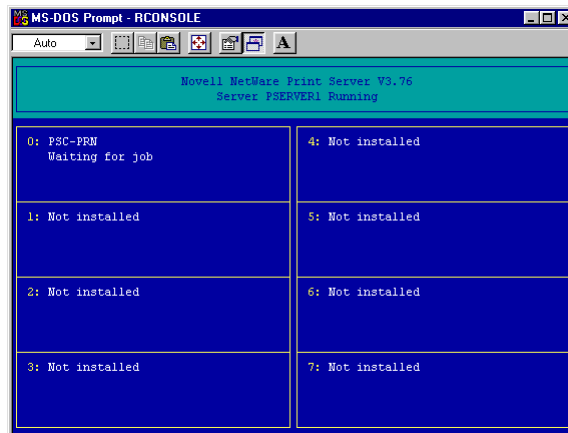
Nätverksanslutning

När Print Server Card har återställts visas i utskriftsserverläge ett utskriftsservernamn (PSC-NIC) på NetWare-serverkonsolen, eller skrivarnamnet (PSC-PRN) i fjärrskrivarläge om anslutningen lyckades.

Utskriftsserverläge



Fjärrskrivarläge



Print Server Card Användarhandbok

Utskrift via filserver

I detta avsnitt beskrivs hur du skriver ut från en DOS NetWare-klient via en NetWare 3.x-filserver.



OBS

- * För utskrift i Windows 95/98/Me via en filserver bör du läsa "Utskrift via filserver" under Utskrift i NetWare 5/4.x-miljö.

Skriv ut från en DOS NetWare-klient med kommandona *nprint* och *capture*. Mer information finns i NetWare-handboken.

Nedan beskrivs hur du skriver ut med NetWare. Se NetWare-handboken för alternativ och andra metoder.

- * Utskrift med *nprint*-kommandot och sample_n.dat till en fjärrskrivare utan NetWare-informationssida och automatisk arkmatning.

```
A:\>nprint sample_n.dat /q=PSC-Q /s=PLUTO /nb /nff
Queuing data to Server PLUTO, Queue PSC-Q
SYS:LOGIN
Queuing file SAMPLE_N.DAT
A:\>
```

- * Utskrift med *capture*-kommandot och sample_n.dat till en fjärrskrivare utan NetWare-informationssida, TAB och automatisk arkmatning.

```
A:\capture q=PSC-Q nb nt nff
Device LPT1: re-routed to queue PSC-Q on Server PLUTO
A:\>copy sample_n.dat prn
1 File(s) copied
A:\>
```