

Network Scanner Tool R2.7

Användarguide

SHARP®

Copyright

© 2000-2003 av Sharp Corporation. Alla rättigheter förbehålls. Reproduktion, adaptering eller översättning utan tidigare erhållen skriftlig tillåtelse är förbjuden, förutom på sätt som tillåtes av gällande upphovsmannalagar.

Tillkännagivande av varumärken

Sharpdesk[®] är ett registrerat varumärke som tillhör Sharp Corporation.

Microsoft[®] och Windows[®] är registrerade varumärken som tillhör Microsoft Corporation.

Internet Explorer[®] är ett registrerat varumärke som tillhör Microsoft Corporation.

Alla andra varumärken som identifieras i denna text tillhör respektive ägare.

Innehåll

Kapitel 1 Översikt	1
Inledning.....	1
Om denna guide.....	2
Organisation	2
Definitioner av termer	2
Systemkrav	3
Inställning av Network Scanner Tool	4
Kapitel 2 Förbereda nätverket.....	5
Inledning.....	5
Steg 1: Fastställa nätverksprinciper	6
Steg 2: Ställ in DHCP- och DNS-serverar	6
Steg 3: Ställ in nätverksparametrar för kopieringsmaskin.....	6
Steg 4: Meddela nätverksanvändarna	7
Felsökning	7
Teknisk information.....	7
Kapitel 3 Installation av Network Scanner Tool	9
Inledning.....	9
Installation av Network Scanner Tool:	10

Kapitel 4 Använda Network Scanner Tool	12
Inledning.....	12
Network Scanner Tools meny (Aktivitetfältsikon).....	13
Konfigurera	13
Starta/stanna/avsluta	13
Om	13
Konfigurera Network Scanner Tool	14
Fliken Processdefinitioner	14
Skapa en ny processdefinition.....	15
Alternativ för processdefinitionsegenskaper	16
Granska processdefinitioner	19
Ta bort en processdefinition	19
Standard processdefinition.....	19
Fliken kopieringsmaskiner	20
Lägga till en ny kopieringsmaskin	20
Alternativ för knappen Ny kopieringsmaskin.....	21
Granska/ändra kopieringsmaskinegenskaper	22
Ta bort en kopieringsmaskin.....	22
Aktivera/inaktivera kopieringsmaskin	22
Auto-upptäck	23
Webbinstallation.....	23
Verkställ ändringar	23
Göra ändringar OK.....	23
Avbryt ändringar.....	23
Fliken Systemalternativ	24
Filnamngivning	24

Kapitel 1

Översikt

Inledning

Välkommen till Sharps Network Scanner Tool! Detta flexibla och lättanvända program erbjuder TCP/IP-nätverksscanningskapacitet mellan Sharps flerfunktionella nätverksscanningskopierare med Nätverksscanner Expansionssats och din Windows-baserade dator. Med detta Network Scanner Tool kan alla scannade bilder som din dator automatiskt mottagit:

- sändas till mappar
- skickas vidare till andra program med kommandoradsreferenser
- sändas som e-post
- skickas vidare till Sharpdesk för:
 - textkonvertering
 - bildbehandling
 - dokumentorganisation på skrivbordet.
 - anteckningar och dokumentsekvensering

Om denna guide

Denna guide antar att du har grundkunskaper i Windows. I detta ingår hur man startar datorn, hur man navigerar i en Windowsmiljö samt enkla Windowsfunktioner t ex kopiering, utskrift och flytta dokument. Du bör också känna till grundläggande Windowstermer och kunna arbeta med Microsofts Internet Explorer.

För hjälp med att använda Windows eller Internet Explorer, se Microsoft Windows användarinformation.

Organisation

Denna användarguide är organiserad på följande sätt:

Kapitel 1, Översikt

Introduktion till Network Scanner Tool. Den innehåller även information om hur hjälpen är organiserad, definitioner på termer, krav på datorutrustning, stödda kopieringsmaskiner, inställning av Network Scanner Tool och katalogstruktur.

Kapitel 2, Förbereda nätverket

Avsedd för nätverksadministratören. Förklarar de nödvändiga steg som måste vidtagas för att konfigurera nätverket innan Network Scanner Tool installeras.

Kapitel 3, Installation av Network Scanner Tool

Förklarar hur man installerar och ställer in Network Scanner Tool.

Kapitel 4, Hur man använder Network Scanner Tool

Förklarar hur man når, konfigurerar och använder Network Scanner Tool.

Definitioner av termer

När du arbetar med Network Scanner Tool, kom ihåg hur följande termer används:

TERM	DEFINITION
Network Scanner Tool	Ett program som används till TCP/IP-scanning från din kopieringsmaskin till din nätverksanslutna dator.
FTP	Ett vanligt protokoll för att filöverföra på Internet.
Processdefinition	En Network Scanner Tool-term som används för att ange destinationsarbetsstationen och den uppsättning kommandon som ska utföras automatiskt på bilder som tas emot från en flerfunktionell Sharpkopierare med Nätverksscanner Expansionssett på din dators skrivbord.
FTP-port	Den TCP/IP-port som används av FTP-servern för att övervaka anslutningar. Denna port kan ändras från normal standardport till ett valfritt värde för att undvika konflikter, när mer än en FTP-server körs på samma dator.

Systemkrav

För att framgångsrikt använda Network Scanner Tool måste din dator uppfylla följande minimikrav:

- En Intelprocessor-baserad PC, Pentium™ 133 MHz eller bättre (Pentium MMX 200 MHz eller bättre rekommenderas)
- Microsoft Windows(r) 95
- Microsoft Windows(r) 98
- Microsoft Windows Millennium
- Microsoft Windows NT® 4.0 Workstation med service pack 4 eller senare
- Microsoft Windows 2000 Professional
- Microsoft Windows XP Professional / Hemutgåva
- Internet Explorer 5,0 eller senare. Sharpdesk kommer att installera en minimal version av Internet Explorer 5,01, om din dator inte tillfredställer detta krav..
- Minst 32 MB RAM (64 MB eller mer rekommenderas. Prestandan förbättras med ytterligare minne)
- Minst 110 MB fritt hårddiskutrymme (inklusive Sharpdesk)
- SVGA-bildskärm, 800 x 600 upplösning, 256 färger (True Color rekommenderas)
- Internetförbindelse för att nå Sharps produktstödssidor på Internet.
- Installerat TCP/IP-nätverk
- Installerat nätverksgränssnittskort

Inställning av Network Scanner Tool

Efter installationen startar Network Scanner Tools installationsguide automatiskt och scannar ditt nätverk för att upptäcka flerfunktionella Sharpkopierare. Konfigurationsverktyget anger standarddestinationidentifikation och bildprocesskommandon, som kan ytterligare modifieras eller utvidgas. När dessa definitioner har angetts, lagras de på din kopieringsmaskins webbsida för skrivbordsdestinationprofil (se nedanstående tabell).

INSTÄLLNING	BESKRIVNING
Profilnamn	Ett namn som visas i kopieringsmaskinens textfönster och som hänvisar till resten av inställningarna i destinationsprofilen. Vanligtvis markerar du ett profilnamn, innan du scannar ett dokument.
IP-adress eller skrivbordsvärdnamn	IP-adressen eller skrivbordsvärdnamnet används till att identifiera din dator som kör Network Scanner Tool.
Portnummer för skrivbord	Detta nummer används till att kontakta Network Scanner Tool på din dator. Grundinställningen är 21. Om du ändrar detta nummer på webbsidan måste du även införa ändringen i varje dators Network Scanner Tool konfiguration som kommer att erhålla scannade bilder från kopian.
Processkatalog	Processkatalogen är namnet på en Processdefinition som definieras av Network Scanner Tool. Exempel: "Konvertera med OCR" säger till Network Scanner Tool att utföra processen "Konvertera med OCR" när den scannade bilden kommer. Se fliken Processdefinition nedan för mer information.

Kapitel 2

Förbereda nätverket

Inledning

Nätverksadministratören måste förbereda nätverket innan Network Scanner Tool installeras, så att programmet kan fungera på rätt sätt. Om din nätverksadministratör följer stegen i kapitlet, kan användarna sedan installera Network Scanner Tool på sina egna datorer med hjälp av de automatiska installationsfunktionerna.

Steg 1: Fastställa nätverksprinciper

Fastställ först huruvida DHCP används i din organisation. Om DHCP används, tilldelas några eller alla IP-adresser dynamiskt. När DHCP används, är "värdnamn" den identifierare, som används för att ange pc:er eller kopieringsmaskiner. Sharps flerfunktionella kopierare kräver DNS för att upplösa adressen från "värdnamn" till "IP-adress".

Se nedanstående tabell för att fastställa din organisations nätverksprinciper.

PRINCIPER	DHCP	ADRESSERING FÖR KOPIERINGSMASKINER	ADRESSERING FÖR KLIENT-PC
1) Enkel adressering	Ja eller Nej	Statisk	Statisk
2) Vanlig DHCP	Ja	Statisk	Dynamisk
3) Full DHCP	Ja	Dynamisk	Dynamisk
4) Undantags-DHCP	Ja	Dynamisk	Statisk

[Obs! Vi rekommenderar inte användning av "Full DHCP"- och "Undantags-DHCP"-principer. De kräver särskilda kunskaper om nätverkskonfiguration, däribland varsam installation av "NIC" i kopieringsmaskinen. Om du använder dessa principer, se NIC-manualen för installation av dynamisk kopieringsmaskinsadressering.]

Steg 2: Ställ in DHCP- och DNS-servrar

Om du använder principerna Vanlig, Full eller Undantags-DHCP, bör DHCP- och DNS-servrar ha ställts in före installationen av Network Scanner Tool. Dessa servrar underhåller tabellen med dynamiska adresser för pc:er [2) och 3) ovan] och kopieringsmaskiner [3) och 4) ovan].

Om du använder principen Enkel adressering, krävs inte DHCP- och DNS-servrar, och du kan hoppa över detta steg.

Steg 3: Ställ in nätverksparametrar för kopieringsmaskin

Om du använder DHCP och pc-adresserna är dynamiska [2) eller 3) ovan], måste DNS-servrarnas adresser ställas in med hjälp av kopieringsmaskinernas webbsidor.

Om PC-adresserna är statiska [1) eller 4) ovan] rekommenderar vi att du lämnar DNS-servrarnas adresser tomma i kopiatorernas webbsidor. Specifik information för DNS-servrar i kopiatorns webbsida som inte är korrekt kan orsaka problem. Det är bättre att lämna dessa adresser tomma och låta Network Scanner Tool fastställa rätt adresser automatiskt medan den inspekterar kopiatorerna.

Steg 4: Meddela nätverksanvändarna

Pc-användare som är anslutna till nätverket behöver känna till vilka principer som gäller och den understödd informationen i nedanstående tabell.

PRINCIPER	YTTERLIGARE INFORMATION
1) Enkel adressering	Kopieringsmaskinens IP-adress
2) Vanlig DHCP	Kopieringsmaskinens IP-adress
3) Full DHCP	Kopieringsmaskinens värddamn
4) Undantags-DHCP	Kopieringsmaskinens värddamn

Felsökning

- Nätverksadministratören bör förstå strukturen och vara försiktig med att ändra nätverksparametrar som gäller för nätverksscanning. Om det skulle uppstå problem när nätverksprinciper eller serverinställningar har ändrats, rekommenderar vi att alla kopieringsmaskiner och pc:er som kör Network Scanner Tool konfigureras om från början.
- Fast Network Scanner Tool försöker att automatiskt fastställa korrekt nätverksparametrar, kan du ibland få bistå med dina kunskaper om avancerade strukturer. Särskilt gäller det om funktionen Autoupptäck inte kan hitta den kopieringsmaskin du vill använda, du måste då skriva adressen manuellt. Ett sådant fall kan inträffa om operativsystemet är Windows 95 (utan Winsock 2) eller om nätverksutrustningen filtrerar UDP-sändningspaket mellan din dator och kopieringsmaskinen. För att ställa in kopieringsmaskinens IP-adress manuellt, se avsnittet Lägga till en ny kopieringsmaskin i kapitel 4.
- Observera att Autoupptäck inte söker utanför det lokala undernätet i nätverket. Kopieringsmaskinsadresser utanför det lokala undernätet måste skrivas in manuellt.
- Om UDP-paket (inte sändning) filtreras mellan pc:en och kopieringsmaskinen, kommer Network Scanner Tools konfigurationssteg att misslyckas. TCP/IP och UDP/IP krävs för att använda funktionen Scanna till skrivbord.

Teknisk information

Under den automatiska installationsprocessen fastställer Network Scanner Tool de adresseringsmetoder, som används av kopieringsmaskinerna och pc:erna med hjälp av följande logik.

1. Om kopieringsmaskinens adress är i DNS-tabellen, används "Värddamn" för "Kopieringsmaskininställning".
2. Om adressen till en DNS-server på kopieringsmaskinens webbsida inte är tom och den aktuella pc:en listas i DNS-tabellen, används "Värddamn" för "Pc-inställning".

Kapitel 3

Installation av Network Scanner Tool

Inledning

Det finns två olika sätt att installera programmet Network Scanner Tool (NST) under Sharpdesk-installationen. När du väljer "Typisk" installation, installerar Sharpdesk automatiskt programmet Network Scanner Tool och ställer in det. NST lokaliserar och konfigurerar också alla Sharp kopieringsmaskiner i nätverket och lägger sedan till en Sharpdesk-värd, så att du kan lagra scannade bilder din dator mottagit från en nätverksansluten kopieringsmaskin. Dessutom skapar Sharpdesk-installationen en Network Scanner Tool-post i menyn Start/Program på din dators skrivbord. Första gången NST körs efter installationen, kommer Sharps Network Scanner Tools installationsguide att leda dig genom inställnings- och konfigurationsprocessen för Network Scanner Tool.

Installation av Network Scanner Tool:

Gör följande för att installera Network Scanner Tool:

1. Se till att du har en stödd kopieringsmaskin ansluten till nätverket.
2. Om det finns öppna Windowsprogram, stäng dem så att programvaran kan installeras på rätt sätt.
3. Sätt i installations-cd:n i cd-rom-enheten. Efter några ögonblick visas Sharpdesks Välkommenbild. Om Sharpdesks Välkommenbild inte visas (t ex därför att du har inaktiverat Windows AutoRun-funktion), kör programmet Setup.exe som finns i katalogen \Sharpdesk på cd:en.



Sharpdesks Välkommenbild

4. Klicka knappen Nästa och följ anvisningarna för att fullborda installationen. Observera att om du väljer att bara installera Network Scanner Tool, är följande funktioner (beskrivna i denna guide) inte tillgängliga:
 - Bildbehandling
 - Konvertera med OCR
5. Vid slutet av installationen kommer programmet att fråga dig om du vill starta om din dator. Om så är fallet, måste du starta om datorn för att fullborda installationen av Network Scanner Tool. När Sharp Network Scanner Tools installationsguide visas, antingen i slutet av installationen av Sharpdesk eller efter omstarten, hjälper den dig att ställa in din dator till att bli en destination för scannningar gjorda på stödda nätverkskopieringsmaskiner. Observera att kopieringsmaskinen måste vara påslagen för att detta ska fungera korrekt.



Sharp Network Scanner Tools installationsguide

6. Klicka på OK och följ anvisningarna på skärmen för att fullborda inställningen av Network Scanner Tool.

Kapitel 4

Använda Network Scanner Tool

Inledning

Användargränssnittet för Network Scanner Tool låter dig ställa in och konfigurera nätverksscanningsprocesser med hjälp av följande konfigurationsflikar:

1. Processdefinitioner
2. Kopieringsmaskiner
3. Systemalternativ

Varje flik låter dig välja olika steg att följa varje gång din dator tar emot en scannad bild från en nätverksansluten kopieringsmaskin. Du kan nå dessa flikar antingen på Sharpdesks nedrullningsmeny Verktyg/Konfigurera eller genom ikonerna Network Scanner Tool i Windows aktivitetsfält.

Network Scanner Tools meny (Aktivitetsfältsikon)

Om du högerklickar på ikonen som finns i Windows aktivitetsfält, får du tillgång till Network Scanner Tools meny. Om du behöver Network Scanner Tools aktuella status, placera musen över ikonen. Då får du information, t ex “Network Scanner Tool är igång”, “Network Scanner Tool har stannat” osv. Du kan också få information om Network Scanner Tools status genom de olika ikoner som visas i aktivitetsfältet.



Network Scanner på



Network Scanner av

Om du högerklickar på Network Scanner Tools ikon, visas följande meny med alternativ för kontroll av Network Scanner Tool:



Network Scanner Tools meny

När en bildfil tas emot i servermappen, börjar Network Scanner Tool behandla den på basis av konfigurationsinställningarna i **Processdefinitioner**. Observera att Network Scanner Tool kan övervaka en eller flera servermappar, och kan då behandla filer som kommer till mappen (mapparna). När processen är färdig, tas originalbildfilen bort från servermappen.

Konfigurera

Se avsnittet “Konfigurera Network Scanner Tool” som finns längre fram i detta kapitel.

Starta/stanna/avsluta

Du kan stanna Network Scanner Tool, starta, konfigurera eller stänga det genom att högerklicka på ikonen i Windows aktivitetsfält. Network Scanner Tools ikon placeras i Windows aktivitetsfält under installationen och startar automatiskt varje gång du sätter igång din dator.

Om

Om du väljer detta alternativ visas skärmbilden Om Network Scanner Tool.

Konfigurera Network Scanner Tool

Network Scanner Tools konfigurationsprogram kan startas antingen från Network Scanner Tools kontextmeny (eller genom att dubbelklicka på ikonen i Windows aktivitetsfält) eller från Start->Programs->Sharpdesk->Network Scanner Tools konfigurationsmeny, eller från Sharpdeskprogrammet med hjälp av Verktyg->Produktkonfiguration ->Network Scanner Tools konfigurationsmeny.

Följande avsnitt beskriver hur man konfigurerar Network Scanner Tool med hjälp av de tre konfigurationsflikarna i användargränssnittet.



Skärmbilden Processdefinitioner

Fliken Processdefinitioner

En processdefinition listar de steg, som kommer att utföras automatiskt med en fil, när den anlänt till skrivbordet. Med fliken Processdefinitioner kan du:

- skapa en ny processdefinition
- granska processdefinitionsalternativ
- ta bort en existerande processdefinition
- välja standard processdefinition

Kom ihåg följande när du arbetar med processdefinitioner:

- Processdefinitionen för e-post sparar inte e-postadresser. Resultatet är att varje gång e-postklienten på din dator startas som svar på en e-postbegäran från scannern, begär den en destinationsadress av dig.
- Standard processdefinition för Konvertera med OCR är Rich Text Format (RTF). De resulterande filerna placeras sedan i Sharpdesks skrivbordsmapp. Konvertera med OCR är endast tillgängligt, om Sharpdesk har installerats.
- Som standard använder varje processdefinition de första sex bokstäverna i din dators namn följt av ett "-" och de första fem bokstäverna i processdefinitionsnamnet för det värde som visas i kopieringsmaskinens skrivbordsprofilnamn. T ex:

DavidL-Skrivbord

DavidL-OCR

DavidL-Epost

- Endast de processdefinitioner som har en förkryssad ruta framför sina namn är tillgängliga för användaren av kopieringsmaskinen.

Skapa en ny processdefinition

För att skapa en ny processdefinition klickar bara på knappen Ny på fliken Processdefinitioner. Då visas bildskärmen Egenskaper för Sharpdesks processdefinition, där du kan definiera den handling eller process, som ska utföras när din dator tar emot en bild.

Skärmbilden Egenskaper för SharpDesks processdefinition

Genom att ställa in lämpliga attribut utför varje processdefinition en eller flera av nedanstående handlingar.

- Obs! Bildbehandling och Konvertera med OCR är endast tillgängliga, om Sharpdesk har installerats.
- Om både alternativet Bildbehandling och Konvertera med OCR är förkryssade, körs Bildbehandling först och sedan Konvertera med OCR.
- Om Konvertera med OCR har markerats, gäller utdataalternativen för processdefinitionen det textdokument, som OCR-processen producerar och inte originalbilden.
- Om du kryssar för rutan bredvid processdefinition, läggs den till för alla kopieringsmaskiner, som markerats på fliken Kopieringsmaskiner, efter att du har tryckt på knappen Verkställ. Om du tar bort markeringen för en processdefinition, tas den bort från alla kopieringsmaskiner som markerats på fliken Kopieringsmaskiner, efter att du har tryckt på knappen Verkställ.

När du ställt in en processdefinition, klicka på knappen OK så att alla processinställningar träder ikraft omedelbart.

Alternativ för processdefinitionsegenskaper

Följande alternativ är tillgängliga från skärmbilden Processdefinitionsegenskaper

Namn

Med detta alternativ kan du ange ett namn för en speciell process. Namnet, som gäller lokalt för din dator, används som referens och identifierar på ett unikt sätt de process-steg du ställer in. Det används också som en underkatalog och visas på din kopieringsmaskins webbsida som den katalog som används i skrivbordsdestinationen.

Skrivbordsprofil

Detta 18 tecken långa namn visas i kopieringsmaskinens textfönster. Det används för att på ett unikt sätt identifiera din dator, när kopieringsmaskinen skickar en bild till den.

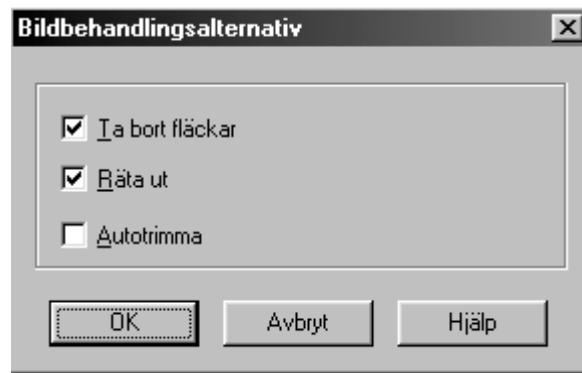
Initial

Om kopieringsmaskinen har förmåga att klassifiera skrivbordsprofilerna i textfönstret (i form av flikar), kommer den att använda detta tecken. Som standard fylls detta fält med det tecken som angetts med Installationsguiden (om det lämnats tomt, uppmanas användaren att skriva en initialbokstav).

Bildbehandling

Om du kryssar för rutan Bildbehandling och sedan klickar på knappen Detaljer, visas följande bildskärm med Bildbehandlingsalternativ. Från denna skärm kan du:

- **Ta bort fläckar** — Ta bort små fläckar från bilder
- **Räta ut** — Automatiskt räta ut sidor
- **Autotrimma** — Kanter upptäcks och bilder kan trimmas



Skärmbilden Bildbehandlingsalternativ

Konvertera med OCR

Med detta alternativ kan du ändra bildfiler till text med hjälp av OCR (Optical Character Recognition). Dessa alternativ är samma som de alternativ, som finns hos Sharpdesks funktion Konvertera med OCR, och du kan nå dem genom att välja knappen Detaljer. Observera att knappen Detaljer endast är aktiv, om rutan Konvertera med OCR är förkryssad. Detta alternativ startar också automatiskt det program som associeras med filtypen (t ex MS Word för RTF-filer). Se Sharpdesks bifogade Användarguide för mer information om detta alternativ.

Utdataalternativ

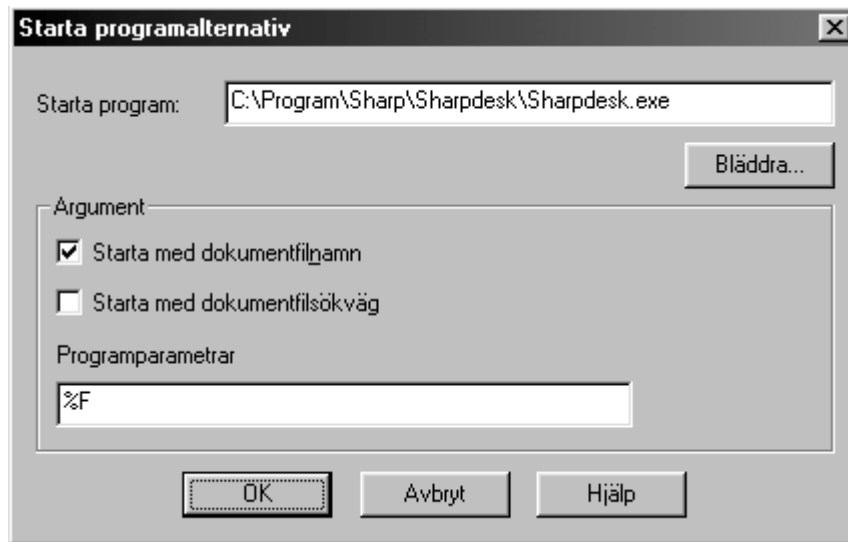
Det finns 3 alternativ för utdata: e-post, starta program och flytta fil till mapp.

- **E-post**

Om du markerar e-post, startar processen din MAPI-kompatibla e-postklient på datorn och inkluderar bilden som en bifogad fil. Du kan sedan lägga till ett förklarande meddelande och ange adress för att sända bilden genom ditt postsystem.

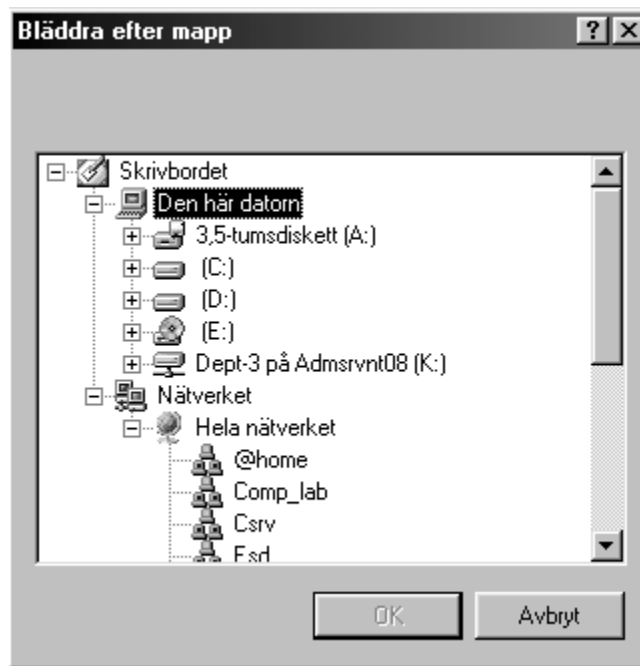
- **Starta program**

Om du väljer Starta program, kan du välja ett program, som kan öppna en viss fil. T ex ett program som kan öppna TIFF-filer (om bild har markerats och TIFF-format markerats i scanningsinformationsområdet) eller ett program som kan öppna textfiler (om text har markerats och egenskap för OCR-utdatatyp har ställts in till RTF). För att välja vilket program som ska startas, klicka på knappen Detaljer bredvid alternativet. Då visas följande skärmbild:



Bildskärmen Alternativ för Programstart

Använd knappen Bläddra för att lokalisera Starta Program på din dator. När du klickar på Bläddra, visas nedanstående bild. Navigera till önskat program och antingen dubbelklicka på det eller markera det och klicka sedan knappen OK.



Skärmbilden Bläddra till mapp

Följande alternativ är tillgängliga från bildskärmen Alternativ för programstart:

- **Starta med dokumentfilnamnet** – Om du kryssat för detta alternativ, visas en parameter på kommandoraden i det startade programmet med full sökväg till bild- eller textfilen.

-
- **Starta med dokumentets sökväg** – Om du kryssat för detta alternativ, ändras arbetskatalogen för det startade programmet till sökvägen för det filnamn som placeras på kommandoraden.
 - **Programparametrar** – Dessa är standard DOS kommandoradsparametrar, som sänds till det startade programmet.
 - **Flytta fil till mapp**

Med detta alternativ kan du markera den mapp, du vill flytta din scanning till. När du klickar på Bläddra visas skärmbilden Bläddra till mapp, där du kan välja en målmapp.

Obs! Viktigt! Sharps flerfunktionella kopierare med Nätverksscanner Expansionssats måste konfigureras till att producera en unik identifierare, när de sänder scannade bilder till Network Scanner Tool. Dessa alternativ ställs in på kopieringsmaskinens webbsida för Installation av e-post/nätverksscanning. Under rutan Installation av nätverksscanning, använd filnamnsalternativen för att vara säker på att varje scanning anländer med ett unikt namn. Om du inte gör detta, kommer alla scannningar att anlända med samma namn, och varje ny scanning kommer att skrivas över den föregående. Webbsidan kan nås med knappen Webbinstallation på fliken Kopieringsmaskin. Den beskrivs nedan.

Granska processdefinitioner

Du kan granska de processdefinitionsalternativ som används genom att först klicka på processdefinitionsnamnet och sedan klicka på knappen Egenskaper. Du kan också dubbelklicka på en processdefinition på listan.

Ta bort en processdefinition

För att ta bort en processdefinition väljer du bara en från listan och klickar sedan på knappen Ta bort. Då tas den associerade destinationen bort från de kopieringsmaskiner som markerats på fliken Kopieringsmaskiner, så snart du tryckt knappen Verkställ eller OK.

Standard processdefinition

Du kan ställa in en processdefinition som standard genom att markera den på listan och sedan klicka på knappen Ställ in som standard. Denna standard processdefinition utförs närhelst en scanning sänds till din arbetsstation, och destinationskatalogen på kopieringsmaskinens konfigurationswebbsida har lämnats tom. Observera att denna operation inte aktiverar processdefinitionen och därför uppdateras inte kopieringsmaskinen (-maskinerna).

Fliken kopieringsmaskiner



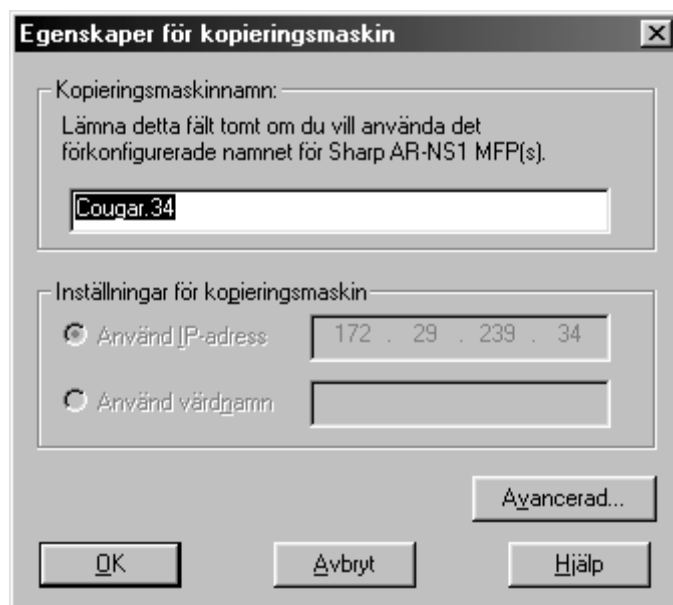
Skärmbild med fliken Kopieringsmaskin

Med fliken Kopieringsmaskiner kan du:

- Lägg till en **ny** kopieringsmaskin med Scanner Expansionssats.
- Granska och/eller ändra **egenskaper** för en kopieringsmaskin
- **Ta bort** en existerande kopieringsmaskin
- **Upptäck automatiskt** Sharp-kopierare anslutna till nätverket
- Använd webbinstallationssidorna för Sharps flerfunktionskopierare för att ändra konfigurationsvärden.
- Aktivera/inaktivera en kopieringsmaskin (genom att kryssa för dess ruta)

Lägga till en ny kopieringsmaskin

För att lägga till en ny kopieringsmaskin klicka på knappen **Ny** på fliken Kopieringsmaskiner. Då visas skärmbilden Egenskaper för kopieringsmaskin, där du kan lägga till en kopieringsmaskin. Om du väljer en kopieringsmaskin som upptäckts automatiskt av Network Scanner Tool, visas en IP-adress på skärmbilden Egenskaper för kopieringsmaskin. Om du vill lägga till en kopieringsmaskin, som inte upptäckts automatiskt, måste du skriva korrekt IP-adress eller värdnamn för den kopieringsmaskinen.



Skärmbilden *Egenskaper för kopieringsmaskin*

När du lagt till en ny kopieringsmaskin, klickar du på knappen OK så att samtliga processinställningar träder ikraft omedelbart.

Alternativ för knappen **Ny kopieringsmaskin**

Följande alternativ är tillgängliga från skärmbilden *Egenskaper för kopieringsmaskin*.

Använd IP-adress

Om du konfigurerar en kopieringsmaskin, som inte upptäckts automatiskt av Network Scanner Tool, måste du skriva antingen kopieringsmaskinens IP-adress eller värddnamnet i lämpligt fält. När IP-adressen har fastställts, antingen genom att skriva den direkt eller genom värdsökning, verifierar Network Scanner Tool att IP-adressen tillhör en Sharp kopieringsmaskin.

Om ditt nätverk opererar med enkel adressering eller de vanliga DHCP-principer som beskrivs i kapitel 2, rekommenderar vi 'Använd IP-adress' till att identifiera kopieringsmaskinen. IP-adresser kan fås från SIDAN SKRIV UT KONFIGURATION eller från nätverksadministratören.

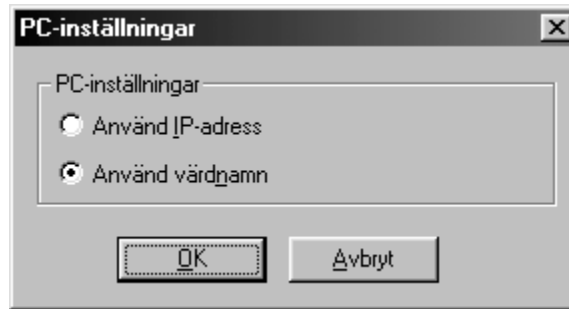
Använd värddamn

Om ditt nätverk opererar med principer om full eller undantags-DHCP enligt beskrivningen i kapitel 2, rekommenderar vi 'Använd värddamn' för att identifiera kopieringsmaskinen. Värddamn på kopieringsmaskiner får du av din nätverksadministratör.

När du skrivit ett värddamn, kommer Network Scanner Tool att automatiskt fylla i korrekt IP-adress.

Avancerad

Med knappen Avancerad kan du ange hur din pc-nätverksadress ska upplösas. Klicka på Avancerad, så visas skärmbilden pc-inställningar:



Skärmbilden pc-inställningar

Om ditt nätverk opererar med principer för enkel adressering eller undantags-DHCP enligt beskrivningen i kapitel 2, rekommenderar vi 'Använd IP-adress' för att identifiera din dator. IP-adresser får du av din nätverksadministratör.

Om ditt nätverk opererar med principerna vanlig DHCP eller full DHCP enligt beskrivningen i kapitel 2, rekommenderar vi 'Använd värdnamn' för att identifiera din dator. Värdnamn får du av din nätverksadministratör.

Nedanstående tabell är ett sammandrag av de val som rekommenderas beroende på vilka principer som styr ditt nätverk.

PRINCIPER	ADRESS TILL KOPIERINGSMASKIN	ADRESS TILL DATOR
1) Enkel adressering	Använd IP-adress	Använd IP-adress
2) Vanlig DHCP	Använd IP-adress	Använd värdnamn
3) Full DHCP	Använd värdnamn	Använd värdnamn
4) Undantags-DHCP	Använd värdnamn	Använd IP-adress

[Obs! Ibland när installationsguiden har körts, är de valda adresseringsmetoderna inte desamma som i denna tabell. Det är i allmänhet inte något problem, men om du har problem med att använda profilerna 'Scanna till skrivbord', ställ in adresserna manuellt för att rätta till problemet.]

Granska/ändra kopieringsmaskinegenskaper

Om du klickar på knappen Egenskaper, visas samma skärmbild med Egenskaper för kopieringsmaskin som med knappen Ny. Innehållet på denna skärmbild passar ihop med den specifika kopieringsmaskin, som valts när du klickar på knappen Egenskaper. Varje alternativ på skärmbilden Egenskaper för kopieringsmaskin kan granskas och/eller ändras, på samma sätt som med knappen Ny.

Ta bort en kopieringsmaskin

För att ta bort en kopieringsmaskin väljer du bara en på listan Kända kopieringsmaskiner och klicka sedan på knappen Ta bort. Alla aktiva processdefinitioner som tillhör den kopieringsmaskinen, kommer att tas bort samtidigt med att kopieringsmaskinen tas bort.

Aktivera/inaktivera kopieringsmaskin

Du kan aktivera eller inaktivera en kopieringsmaskin för scanning till din dator genom att kryssa för eller ta bort förkryssningen i rutan bredvid kopieringsmaskinens namn.

Auto-upptäck

Detta alternativ får Network Scanner Tool att söka igenom det lokala undernätet efter de Sharp kopieringsmaskiner som kan utföra nätverksscanning. Det lokala undernätet består av de IP-adresser, där de första tre segmenten är gemensamma. Alla kopieringsmaskiner som påträffas kommer med på listan, men de aktiveras inte. När de upptäckts och lagts till listan, måste du markera de som du vill använda med Network Scanner Tool.

Webbinstallation

Observera att ett administratörlogin kanske krävs.

Med detta alternativ kan du använda kopierarens webbsida för att ändra dess konfigurationsvärden. De sidorna blir tillgängliga genom att markera en kopieringsmaskin på listan och sedan trycka på knappen Webbinstallation. Om du lägger till eller tar bort profiler på webbsidan, uppdateras inte den lista med processdefinitioner som din dators Network Scanner Tool använder. Detta rekommenderas inte.

Verkställ ändringar

Detta alternativ uppdaterar automatiskt den markerade kopieringsmaskinen med destinationen för den markerade processdefinitionen. Denna information stannar kvar på samma skärmbild.

Göra ändringar OK

Detta alternativ fungerar på samma sätt som Verkställ, men skärmbilden ändras.

Avbryt ändringar

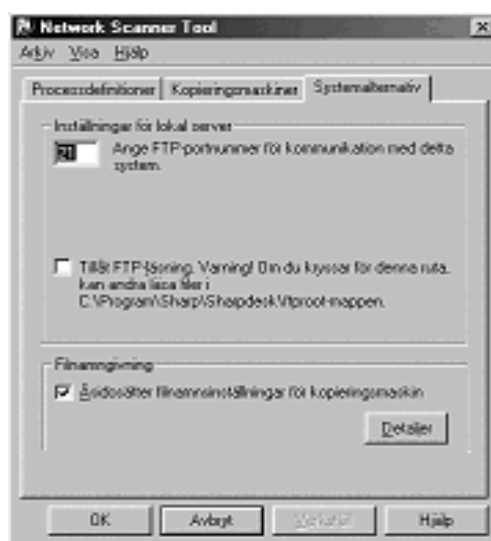
Med detta alternativ kan du avlägsna alla ändringar, du gjort sedan du sist tryckte Verkställ eller OK.

Fliken Systemalternativ

Network Scanner Tool använder en modifierad FTP-server som kontrolleras med hjälp av fliken Systemalternativ. Med denna flik kan du ställa in ett FTP-portnummer för kommunikation med din dator samt ge tillstånd till FTP-läsning.

Säkerheten tillfredsställs genom att ett unikt portnummer används (snarare än ett standard-FTP-portnummer) och genom att endast tillåta mottagning av filer. Den modifierade FTP-servern använder alltid en anonym login, så det finns ingen risk att en användares namn eller lösenord kan snappas upp. Eftersom "Get"-kommandona för FTP kan inaktiveras, kan ingen annan dator läsa filer som sänts till en modifierad FTP-server.

Om du markerar rutan "Tillåt FTP-läsning", kan säkerheten komprometteras. Andra kommer att kunna läsa filer i den modifierade FTP-serverns rotkatalog.



Fliken Systemalternativ/



Fliken Hämta egenskaper

Filnamngivning

Sharps flerfunktionella kopierare har en inbyggd metod att namnge bilder som scannas till skrivbord. Om du vill använda samma filnamngivningskonvention som Sharpdesk använder när du använder en lokalt ansluten TWAIN skanner, markera rutan 'Förbigå kopieringsmaskins filnamnsinställningar' och tryck knappen Detaljer. Då visas dialogrutan Hämta egenskaper och du kan ställa in namnkonventionerna enligt dina Sharpdesk-preferenser. Så länge som rutan Förbigå kopieringsmaskin är markerad, kommer alla ändringar som gjorts med filnamnkonventioner, antingen genom Network Scanner Tool eller Sharpdesk, att gälla både scannningar som initierats lokalt på din användardator eller som sänts till användarens dator genom Network Scanner Tool.