

SHARP TWAIN AR/DM

Bruksanvisning

SHARP®

Copyright

© 2001 av Sharp Corporation. Alla rättigheter förbehålls. Reproduktion, adaptering eller översättning utan tidigare erhållen skriftlig tillåtelse är förbjuden, förutom på sätt som tillåtes av gällande upphovsmannalagar.

Tillkännagivande av varumärken

Sharp[®] är ett registrerat varumärke som tillhör Sharp Corporation.

Sharpdesk[™] är ett varumärke för Sharp Corporation.

Microsoft[®] och Windows[®] är registrerade varumärken som tillhör Microsoft Corporation.

Pentium[®] är ett registrerat varumärke som tillhör Intel Corporation.

Alla andra varumärken som identifieras i denna text tillhör respektive ägare.

Uppläggnig av bruksanvisningen

Denna bruksanvisning är uppdelad i följande kapitel:

Kapitel 1: Inledning

Ger en översikt av SHARP TWAIN AR/DM, definiering av termer i denna bruksanvisning samt systemkrav.

Kapitel 2: Installation av SHARP TWAIN AR/DM

Ger upplysningar om hur du skall installera SHARP TWAIN AR/DM.

Kapitel 3: Användning av SHARP TWAIN AR/DM

Beskriver funktioner och deras användning för varje dialog för SHARP TWAIN AR/DM.

Innehåll

Kapitel 1 Inledning.....	2
Om denna bruksanvisning	3
Definiering av termer	3
Kapitel 2 Installation av SHARP TWAIN AR/DM.....	4
Innan du installerar SHARP TWAIN AR/DM.....	5
Installation av SHARP TWAIN AR/DM	6
Efter installation av SHARP TWAIN AR/DM	9
Kapitel 3 Användning av SHARP TWAIN AR/DM	12
Delans namn och funktioner för SHARP TWAIN AR/DM.....	13
Manövreringens väg.....	17
Ändring av upplösning för bilddata.....	19
Hämtning av fil med flera sidor.....	19
Automatisk radering av mellanlagringsdata.....	20
Hämtning av en allmän beskärningsyta från alla sidor	20
Hämtning av en del av bilddata	21
Att lämna SHARP TWAIN AR/DM.....	22

Kapitel 1

Inledning

Välkommen till SHARP TWAIN AR/DM! SHARP TWAIN AR/DM är ett program som ger dig möjlighet att kontrollera storlek, upplösning samt orientering för monokroma bilder. Detta program kan också sända monokroma bilder till ett utbud av TWAIN-överensstämmande program.

Vid användning av SHARP TWAIN AR/DM kan du:

- Modifiera bilder - SHARP TWAIN AR/DM ger dig möjlighet att ändra storlek, upplösning och orientering för monokroma bilder.
- Hämta bilder - SHARP TWAIN AR/DM ger dig möjlighet att sända monokroma bilder till ett utbud av TWAIN-överensstämmande program.

SHARP TWAIN AR-DM kan läsa följande filformat:

- TIFF - icke komprimerade monokroma bilder
Endimensionell G3 och G4 systemstandard för FAX-bildöverföring.

Om denna bruksanvisning

Denna bruksanvisning förutsätter att du har en grundläggande uppfattning om hur Windows används samt att du är förtrogen med Windows-begrepp. Detta inkluderar hur du skall starta ditt system och navigera inom en Windows-miljö, samt använda grundläggande Windows-funktioner som kopiering, utskrift och flyttning av dokument.

För att få hjälp vid användning av Windows eller Internet Explorer, hänvisas till bruksanvisningen för ditt Microsoft Windows.

Definiering av termer

När du arbetar med SHARP TWAIN AR/DM, skall du komma ihåg hur följande termer används:

TERM	DEFINITION
Data för mellanlagringsbild	Betyder data lagrade i din dator med hjälp av Scanna till Desktop som kan hämtas till SHARP TWAIN AR/DM.
Mellanlagringsmapp	Betyder den mapp som lagrar bilddata som har scannats genom flerfunktionsmaskinen.
Beskräningsyta	Betyder en del av bilddata som hämtas till ett program.
Network Scanner Tool	Ett program som krävs för att hämta bilddata som har scannats genom en flerfunktionsmaskin till din dator med hjälp av Scanna till Desktop, en funktion för nätverksscanner.

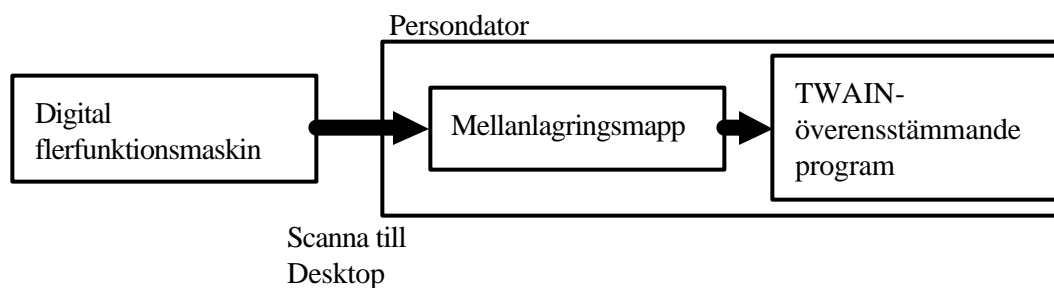
Kapitel 2
Installation av
SHARP TWAIN AR/DM

Innan du installerar SHARP TWAIN AR/DM

SHARP TWAIN AR/DM kan inte hämta några bilddata via en flerfunktionsmaskin till ditt TWAIN-överensstämmande program av sig självt.

För att hämta bilddata till ditt TWAIN-överensstämmande program, skall du utföra Scanna till Desktop med hjälp av Network Scanner Tool och därefter lokalisera bilddata lagrade i mellanlagringsmappen i din persondator.

Därefter skall du hämta bilddata lagrade i mellanlagringsmappen till ditt TWAIN-överensstämmande program med användning av SHARP TWAIN AR/DM.



Koncept för överföring av bilddata

För att kunna utföra Scanna till Desktop, måste du i förväg installera Network Scanner Tool i din persondator.

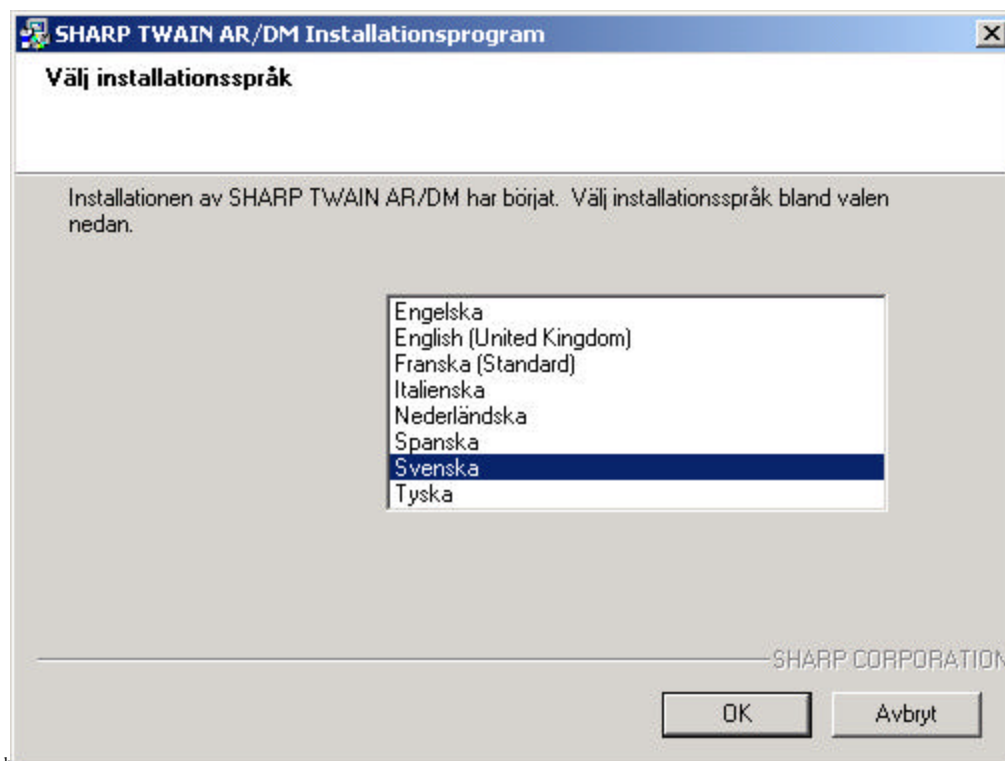
För ytterligare upplysningar om installation och inställningar för Network Scanner Tool, hänvisas till "Bruksanvisning för Network Scanner Tool" på den medföljande CD-ROM-skivan.

Installation av SHARP TWAIN AR/DM

1. Starta installatören för SHARP TWAIN AR/DM.

För att starta installatören för SHARP TWAIN AR/DM, skall du följa nedanstående steg.

Kör "\\TWAIN\\setup.exe" från din CD-ROM-läsare. Följande dialog visas när installatören för SHARP TWAIN AR/DM startar.



Dialogen [Välj språk för iordningsställande]

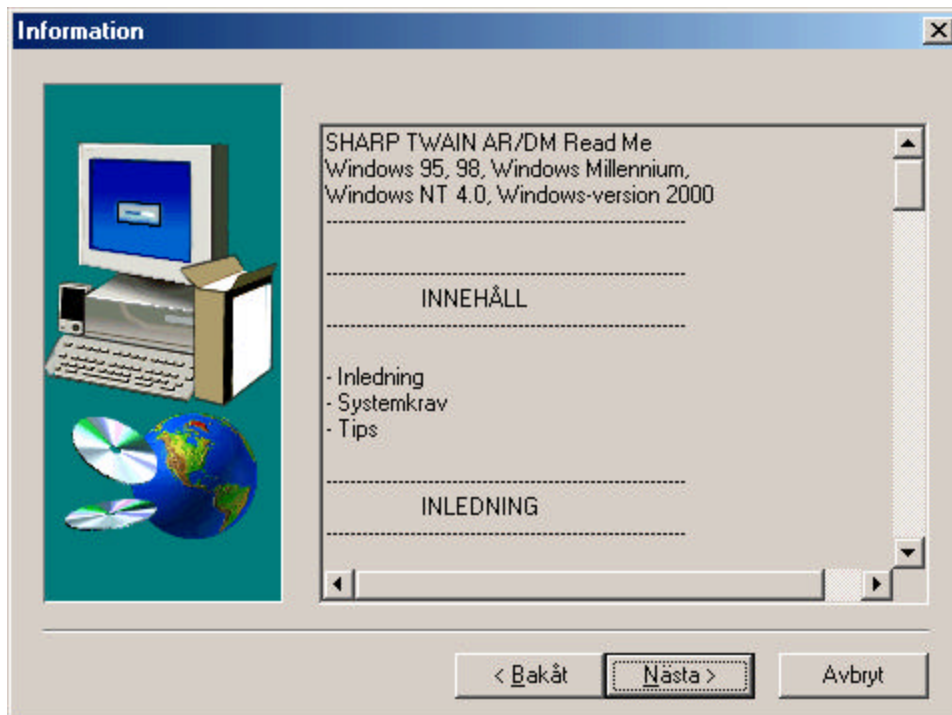
Välj önskat språk för installationen och klicka därefter på knappen "OK".

2. När dialogen "Välkommen" visas, skall du klicka på knappen "Nästa".



Dialogen [Välkommen]

3. Läs informationen i filen "Read Me" och klicka därefter på knappen "Nästa".



Dialogen [Read Me]

4. Installatören börjar installera SHARP TWAIN AR/DM. Vänta tills installationen är klar. Följande dialog visas när installationen är klar.



Dialogen [Installationen färdig]

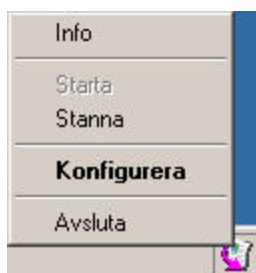
5. Klicka på knappen "Slutför" för att stänga dialogen.

Efter installation av SHARP TWAIN AR/DM

Kontrollera att följande inställningar är lämpliga när du använder SHARP TWAIN AR/DM för första gången efter installationen. När du vill hämta bilddata via din flerfunktionsmaskin, skall du kontrollera att både SHARP TWAIN AR/DM och Network Scanner Tool har valt samma mellanlagringsmapp, genom att följa nedanstående steg.

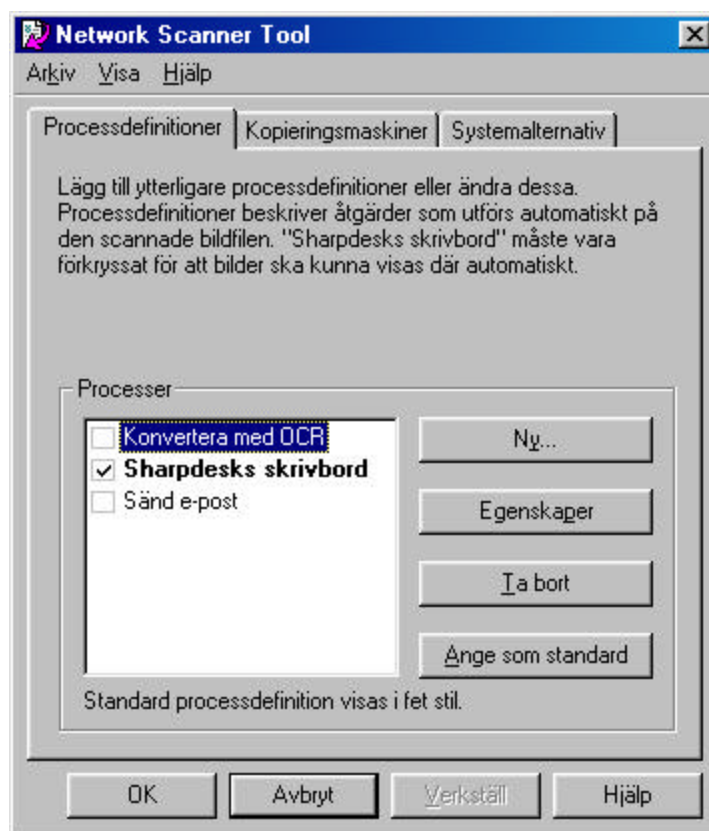
Kontroll av den valda mellanlagringsmappen för Network Scanner Tool

Högerklicka på ikonen på Windows-systemet för att visa menyn för Network Scanner Tool.



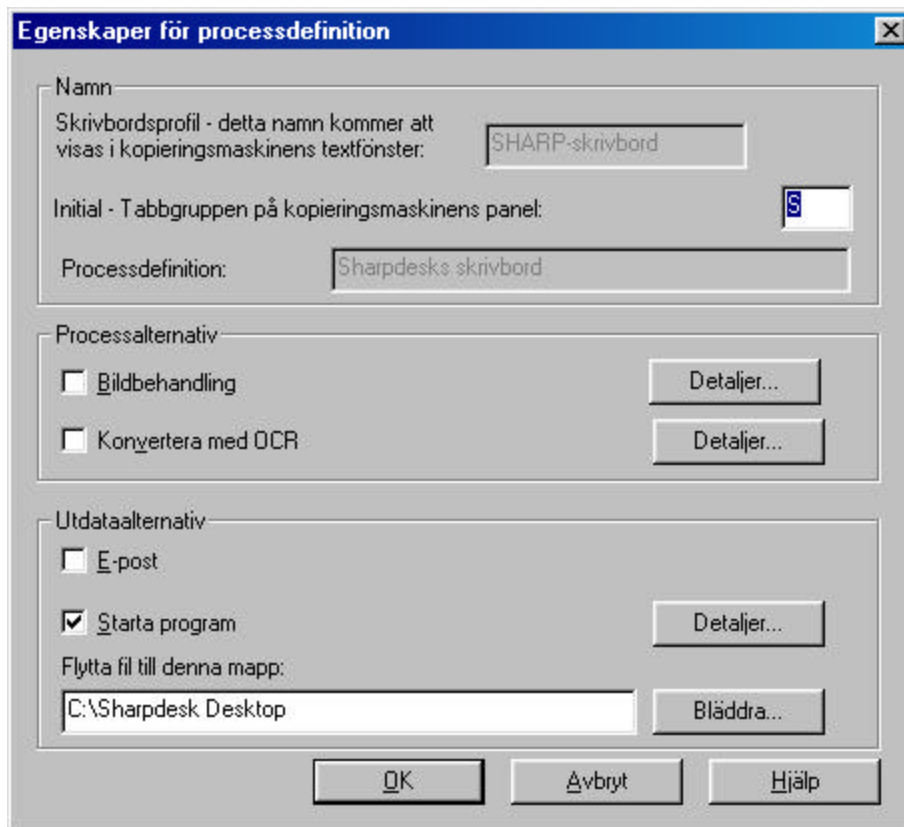
Meny för Network Scanner Tool

Klicka på "Konfigurera" för att öppna dialogen "Processdefinitioner".



Dialogen [Processdefinitioner]

Välj den processdefinition du vill använda och klicka därefter på knappen "Egenskaper".



Dialogen [Egenskaper för processdefinition]

Mellanlagringsmappen för Network Scanner Tool visas i rutan "Flytta fil till denna mapp".

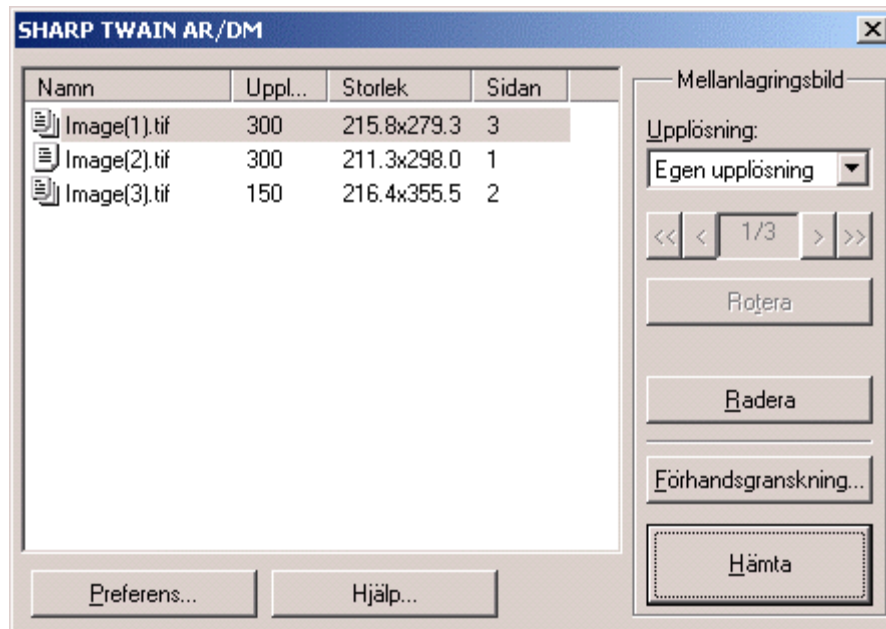
Kontrollera att denna mapp är densamma som mellanlagringsmappen för SHARP TWAIN AR/DM.

Frigöring av automatisk start för Sharpdesk-program

När "Sharpdesks skrivbord" väljes som processdefinition, startar Sharpdesk automatiskt som grundinställning. Om du inte vill starta Sharpdesk automatiskt, skall du släcka markeringen vid "Starta program" i dialogen "Egenskaper för processdefinition".

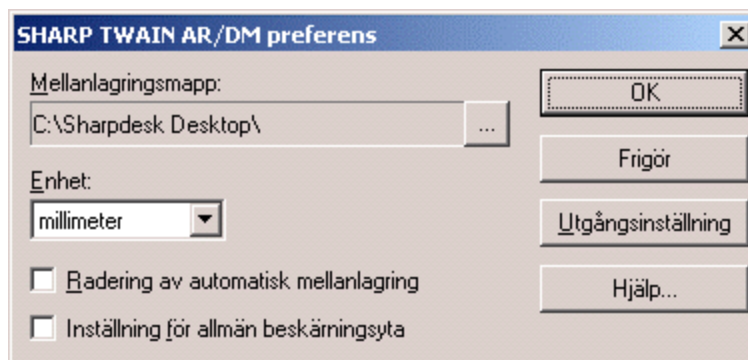
Kontroll av mellanlagringsmappen för SHARP TWAIN AR/DM

Starta dialogen "Huvud" för SHARP TWAIN AR/DM från ditt TWAIN-överensstämmande program.



Dialogen [Huvud]

Klicka på knappen "Preferens" i dialogen "Huvud" för att kontrollera den valda mellanlagringsmappen.



Dialogen [Preferens]

Om den mapp som visas i rutan "Mellanlagringsmapp" inte är densamma som mellanlagringsmappen för Network Scanner Tool, skall du välja samma mapp.

För att byta mellanlagringsmapp, skall du klicka på knappen "Mellanlagringsmapp" [...] för att öppna den dialog som ger dig möjlighet att välja en annan mapp.

Kapitel 3

Användning av

SHARP TWAIN AR/DM

Drivrutinen SHARP TWAIN AR/DM överensstämmer med världsstandarden TWAIN, vilket ger dig möjlighet att använda denna drivrutin i kombination med ett brett utbud av TWAIN-överensstämmande program. Denna drivrutin inkluderar följande tre dialoger.

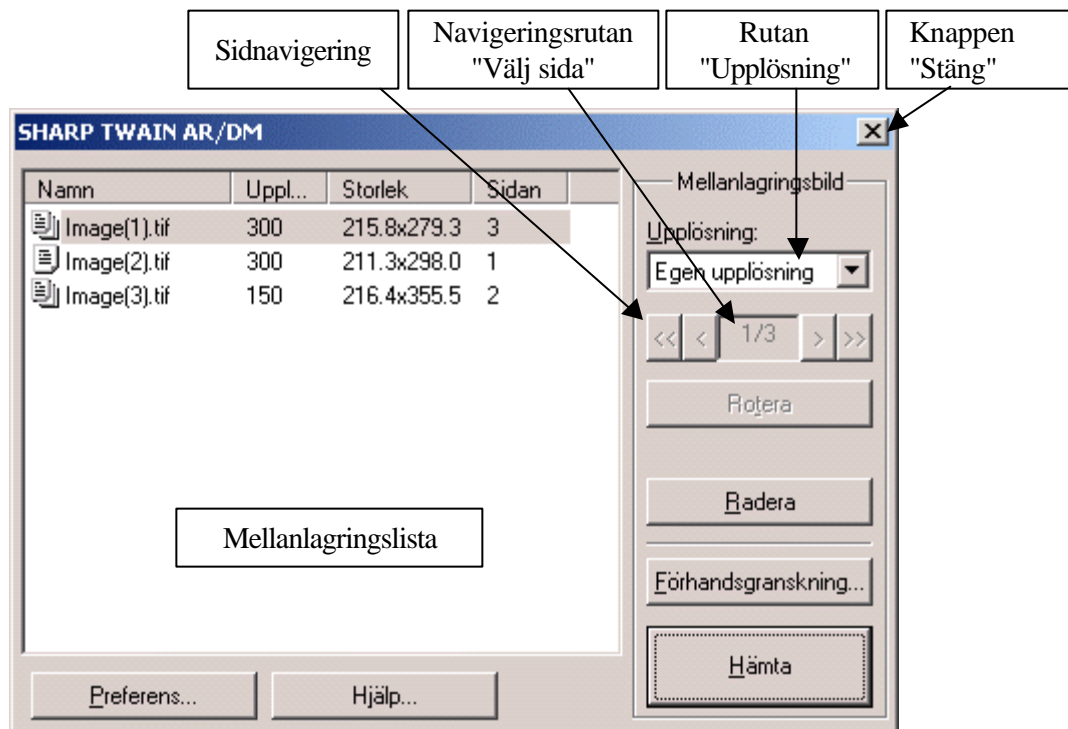
- Dialogen "Huvud"
- Dialogen "Preferens"
- Dialogen "Förhandsgranskning"

Detta kapitel beskriver hur du iordningsställer varje preferens för dialoger, från scanning av bilddata med hjälp av Network Scanner Tool till hämtning av data till ditt TWAIN-överensstämmande program.

Delarnas namn och funktioner för SHARP TWAIN AR/DM

Detta avsnitt beskriver delarnas namn och funktioner för varje dialog.

Detaljernas namn och funktioner för dialogen "Huvud"



Dialogen [Huvud]

Rutan "Upplösning"

Specificerar upplösningen för hämtade bilddata.

Sidnavigering

Navigerar sidorna i den fil med flera sidor som förhandsgranskas.

Knappen " << "

Visar den första sidan.

Knappen " < "

Visar föregående sida.

Navigeringsrutan "Välj sida"

Visar "siffran för just vald sida" / "totalt antal sidor".

Mata in siffran för den sida du vill titta på.

Knappen " > "

Visar nästa sida.

Knappen " >> "

Visar den sista sidan.

Knappen "Roterar"

Roterar medurs den förhandsgranskade bilden för just valda data för mellanlagringsbild 90°. Denna knapp roterar endast den bild som förhandsgranskas. Ursprungliga bilddata för filen ändras inte genom denna manövrering.

Den förhandsgranskade bilden roteras 0°, 90°, 180°, 270° eller 0° när du klickar på knappen "Roterar".

När en beskärningsyta har valts, roterar även den valda ytan när den förhandsgranskade bilden roterar.

Knappen "Radera"

Raderar just valda data för mellanlagringsbilder. När en fil har raderats, kan den inte återställas.

Knappen "Förhandsgranskning"

Visar just valda data för mellanlagringsbild i dialogen för förhandsgranskning.

Knappen "Hämta"

Hämtar just valda data för mellanlagringsbilder till programmet.

Mellanlagringslista



Lista över data för mellanlagringsbilder.

Detaljer

Visar ikon eller filnamn, egen upplösning [DPI], storlek [<bredd> x <höjd>] samt antal sidor. De nyare filerna placeras längre upp på listan.

Ikon

Du kan identifiera typen av data för mellanlagringsbilder med hjälp av följande ikoner.

IKON	BESKRIVNING
	Fil med en sida
	Fil med flera sidor

Val av data för mellanlagringsbild

Du kan välja data för mellanlagringsbilder genom att klicka på sådana data på listan.

Visning av data för mellanlagringsbild

Du kan visa data för mellanlagringsbilder i dialogen för förhandsgranskning, genom att dubbelklicka på data för mellanlagringsbilder på listan.

Scannade bilddata visas inte på mellanlagringslistan när de har hämtats via en flerfunktionsmaskin och SHARP TWAIN AR/DM aktiverat. I detta fall skall du återstarta SHARP TWAIN AR/DM för att visa data på listan.

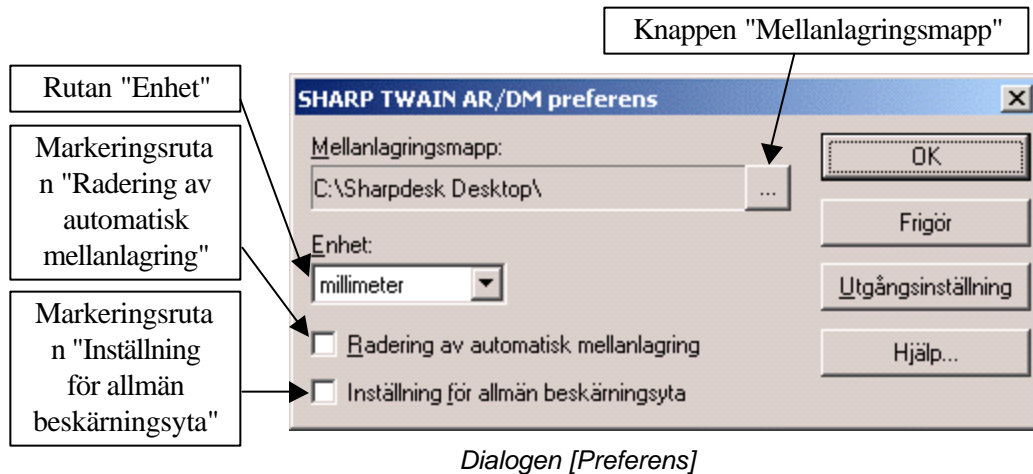
Knappen "Preferens"

Öppnar dialogen "Preferens".

Knappen "Hjälp"

Visar hjälpfilen.

Detaljernas namn och funktioner för dialogen "Preferens"



Knappen "OK"

Stänger dialogrutan och sparar de ändrade inställningsvärden som finns i dialogrutan.

Knappen "Frigör"

Stänger dialogrutan utan att spara de ändrade inställningsvärden som finns i dialogrutan.

Knappen "Utgångsinställning"

Återställer alla inställningsvärden till sina utgångsinställningar.

Knappen "Hjälp"

Visar hjälpfilen.

Knappen "Mellanlagringsmapp"

Visar dialogen "Specificera katalog" genom att du klickar på knappen "Mellanlagringsmapp" [...] för att specificera den mellanlagringsmapp du vill använda.

Rutan "Enhet"

Välj måttenhet mellan "Tum", "Millimeter" och "Pixel".

"Storlek" på mellanlagringslistan visas när enheten har valts i denna ruta.

Markeringsrutorna "Radering av automatisk mellanlagring"

Välj mellan "Radera" och "Radera inte" för hämtade data för mellanlagringsbild.

Markeringsrutorna "Inställning för allmän beskärningsyta"

Bestäm om du skall välja "val av beskärningsyta sida för sida" eller "använda samma beskärningsyta för alla sidor" i en fil med flera sidor.

Funktioner för dialog för förhandsgranskning



Dialogen [Förhandsgranskning]

Inställning av beskärningsyta

Du kan välja att hämta en del av en bild till ett program.

Manövreringens väg

Detta avsnitt beskriver hur du hämtar bilddata via en flerfunktionsmaskin till ett TWAIN-överensstämmande program.

Innan en bild hämtas

Innan du hämtar bilddata skall du kontrollera att både SHARP TWAIN AR/DM och Network Scanner Tool specificerar samma mapp som sin mellanlagringsmapp. För ytterligare upplysningar hänvisas till "Efter installation av SHARP TWAIN AR/DM".

Manövrering med din flerfunktionsmaskin

1. Lägg dokumenten på maskinen.
2. Specificera mottagardatorn med maskinens manöverpanel och scanna därefter data. (Scanna till Desktop) (För ytterligare upplysningar om manövreringen av flerfunktionsmaskinen, hänvisas till bruksanvisningen för expansionsatsen för nätverksscanner.)
3. Scannade bilddata lagras i mellanlagringsmappen i mottagardatorn efter scanningen.

Manövrering med din dator

4. Starta ett TWAIN-överensstämmande program i din dator.
5. SHARP TWAIN AR/DM startar. Välj SHARP TWAIN AR/DM om din dator har mer än en TWAIN-överensstämmande drivrutin.
6. Scanna en bild med SHARP TWAIN AR/DM efter att ha ställt in önskade preferenser för varje dialog.
7. Välj de bilddata du vill hämta i dialogen "Huvud" för SHARP TWAIN AR/DM och börja därefter hämta bilden.
8. Önskade bilddata hämtas till ditt program.

Ändring av upplösning för bilddata

Välj upplösning för den bild som skall hämtas till programmet från rullgardinsmenyn för rutan "Upplösning" i dialogen "Huvud". Upplösningen måste vara lägre än den så kallade egna upplösningen.

Hämtning av fil med flera sidor

För att hämta data från en fil med flera sidor, skall du klicka på knappen "Hämta" i dialogen "Huvud".

Dialogen "Specifera den sida som skall hämtas" visas, så att du kan välja de sidor som skall hämtas. Du kan välja sidorna på de tre sätt som visas här nedan.

ETIKETT	BESKRIVNING								
[Alla]	Samtliga data, från filens första till sista sida, skall hämtas								
[Just vald sida]	Endast den sida som just visas i dialogen för förhandsgranskning skall hämtas.								
[Välj sida]	Endast den sida som specificeras i rutan "Välj sida" skall hämtas.								
(EXEMPEL)									
	<table border="1"><thead><tr><th>Sida som skall hämtas</th><th>Siffror som skall matas in i rutan</th></tr></thead><tbody><tr><td>För att hämta sidorna 1, 3 och 6 i den angivna ordningsföljden.</td><td>1,3,6</td></tr><tr><td>För att hämta sidorna 4, 5, 6, 7 och 8 i den angivna ordningsföljden.</td><td>4-8</td></tr><tr><td>För att hämta sidorna 3, 2 och 1 i den angivna ordningsföljden.</td><td>3-1</td></tr></tbody></table>	Sida som skall hämtas	Siffror som skall matas in i rutan	För att hämta sidorna 1, 3 och 6 i den angivna ordningsföljden.	1,3,6	För att hämta sidorna 4, 5, 6, 7 och 8 i den angivna ordningsföljden.	4-8	För att hämta sidorna 3, 2 och 1 i den angivna ordningsföljden.	3-1
Sida som skall hämtas	Siffror som skall matas in i rutan								
För att hämta sidorna 1, 3 och 6 i den angivna ordningsföljden.	1,3,6								
För att hämta sidorna 4, 5, 6, 7 och 8 i den angivna ordningsföljden.	4-8								
För att hämta sidorna 3, 2 och 1 i den angivna ordningsföljden.	3-1								

Observera följande vid specificering av de sidor som skall hämtas.

- Inställningen "Just vald sida" kan inte väljas, när ingen bild visas i dialogen för förhandsgranskning.
- Använd siffror, komma (,) och bindestreck (-) för att välja sidor.
- Över alla sidor används samma värden för "Upplösning" och "Roterat".
- Om du inte markerar "Inställning för allmän beskärningsyta", kan du välja beskärningsyta för varje enskild sida.
- Om du markerar "Inställning för allmän beskärningsyta", is checked, kommer den senast valda beskärningsytan att gälla alla sidor.

Automatisk radering av mellanlagringsdata

Du kan radera data för mellanlagringsbilder automatiskt efter att ha hämtat data till ditt program, genom att ställa in preferenser för "Bekräftelse om filradering".

Vid markering av kontrollrutan "Radering av automatisk mellanlagring"

Bilddata raderas automatiskt efter att ha hämtats till programmet. Om denna inställning aktiveras, visas dialogen "Bekräfta om filradering" när du har hämtat data för mellanlagringsbilden. Klicka på knappen "OK" för att radera data för mellanlagringsbilden. Om du markerar rutan "Raderar mellanlagringsbildens fil utan att visa detta meddelande från och med nästa gång", raderas mellanlagringsbildens data utan att detta meddelande visas från och med nästa gång. Den raderade filen kan inte återställas.

Om du inte markerar kontrollrutan "Radering av automatisk mellanlagring"

Om rutan inte markeras, raderas inte mellanlagringsbildens data efter hämtningen. Då kan bilddata hämtas igen efter att ha hämtats en gång.

Hämtning av en allmän beskärningsyta från alla sidor

Du kan använda den allmänna beskärningsytan för alla sidor i en fil med flera sidor.

När du markerar kontrollrutan "Inställning för allmän beskärningsyta"

Den beskärningsyta du specificerar för en sida, kommer att gälla alla andra sidor.

När du inte markerar kontrollrutan "Inställning för allmän beskärningsyta"

Du kan specificera individuella beskärningsytor för varje sida.

Beskärningsrutan återgår till grundinställningens storlek när du ändrar "Inställning för allmän beskärningsyta".

Hämtning av en del av bilddata

Du kan hämta en del av data för en mellanlagringsbild. Om du inte manövrerar för detta, hämtas hela sidan till ditt program.

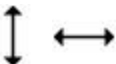

För att hämta en del av data, skall du följa de steg som visas här nedan. Om data för mellanlagringsbilden har flera sidor, skall du läsa "Hämtning av fil med flera sidor" och "Hämtning av en allmän beskärningsyta från alla sidor" före detta avsnitt.

1. Välj de bilddata du vill hämta med hjälp av dialogen "Huvud" och klicka därefter på knappen "Förhandsgranskning" eller dubbelklicka på bilddata. Då visas dialogen "Förhandsgranskning".
2. Placera muspekaren på bilden "Förhandsgranskning".
3. Klicka på kanten av beskärningsytan. Vid detta tillfälle skall du hålla musknappen nedtryckt.
4. Drag muspekaren mot det nedre högra hörnet. En rektangel med streckade linjer visas, med dess ena kant vid startpunkten för dragningen och den diagonala motsvarigheten som slutpunkt. Rektangelns insida är beskärningsytan.
5. Släpp upp musknappen för att fastställa beskärningsytan.

Minimistorleken för beskärningsytan är 8 x 8 punkter i dialogen "Förhandsgranskning".

Ändring / frigöring av beskärningsytan

När muspekaren placeras på beskärningsytan, ändrar muspekaren form på det sätt som visas här nedan.

IKON	BESKRIVNING
A 	Vid placering på kanter
B 	Vid placering i hörn

Ändring av beskärningsytan

När du placerar muspekaren på den kant du vill flytta, ändrar muspekaren formen till den ikon A som ovanstående tabell visar. När du placerar muspekaren i det hörn du vill flytta, ändrar muspekaren formen till den ikon B som ovanstående tabell visar. När du har pekat på en kant eller ett hörn du vill flytta, skall du dra muspekaren till önskad punkt och släppa upp musknappen där. Om muspekaren flyttas bortom den motstående kanten eller hörnet under denna manövrering, reverseras hela bilden vågrätt eller lodrätt, beroende på åt vilket håll muspekaren pekar.

Frigöring av beskärningsytan

Klicka på någon del av beskärningsytan utom på de streckade linjerna för att frigöra den valda beskärningsytan. De streckade linjerna försvinner och beskärningsytan frigörs. När beskärningsytan har frigjorts, betraktas hela sidan som den valda ytan.

Att lämna SHARP TWAIN AR/DM

För att lämna SHARP TWAIN AR/DM skall du klicka på knappen "Stäng" i dialogen "Huvud".