

SHARP®

DIGITALT MULTIFUNKTIONELLT FULLFÄRGSSYSTEM

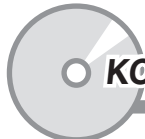
Installationshandbok



○ **INNAN DU INSTALLERAR PROGRAMVARAN**



○ **KONFIGURERING I WINDOWS-MILJÖ**



○ **KONFIGURERING I MACINTOSH-MILJÖ**



○ **FELSÖKNING**



Tack för att du har valt den här produkten. Den här manualen förklarar hur man installerar och konfigurerar programvaran som gör att maskinen kan användas som skrivare eller scanner till en dator.

I manualen förklaras även hur du installerar skrivardrivrutiner och programvara som används när expansionsssatser är installerade och hur du installerar scannerdrivrutinen.

Om programmet inte installeras som det ska eller om du behöver avinstallera det, se "4. FELSÖKNING" (sidan 39).

Observera att

- I handbokens förklaringar förutsätts att du har kännedom om hur du arbetar med en Windows- eller Macintosh-dator.
- För ytterligare upplysningar om ditt operativsystem, läs bruksanvisningen för ditt operativsystem eller använd funktionen för online-hjälp.
- Förklaringarna till skärmbilderna och procedurerna i den här handboken gäller främst för Windows Vista® i Windows®-miljöer och Mac OS X v10.4 i Macintosh-miljöer. Fönstren som visas kan variera beroende på operativsystemets version.
- När det står "MX-xxxx" i manualen ska du ersätta "xxxx" med namnet på din modell.
- Handboken innehåller referenser till faxfunktionen. Lägg dock märke till att faxfunktionen inte är tillgänglig i vissa länder eller regioner.
- Den här handboken beskriver PC-Fax-drivrutinen och PPD-drivrutinen. Observera att PC-Fax-drivrutinen och PPD-drivrutinen inte är tillgängliga i vissa länder och regioner och därmed inte visas för programinstallation. I sådana fall kan du installera den engelska versionen om du vill använda drivrutinerna.
- Denna handbok har utarbetats med stor noggrannhet. Kontakta ditt lokala servicekontor om du har några kommentarer till eller frågor om manualen.
- Denna produkt har genomgått noggranna kvalitetskontroller och kvalitetsbesiktningar. Om det mot förmodan skulle uppstå ett fel eller något annat problem ber vi dig kontakta din återförsäljare eller lokala auktoriserade servicerepresentant.
- Förutom de fall som regleras enligt lag ansvarar SHARP ej för fel som uppstår vid användning av produkten eller dess tillbehör, eller för fel på grund av felaktig användning av produkten eller dess tillbehör, eller övriga fel eller för någon annan skada som kan ha uppstått på grund av användning av produkten.

Varning

- Reproduktion, anpassning eller översättning av innehållet i denna manual är ej tillåtet utan skrivet tillstånd, förutom när upphovsrättslagen tillåter det.
- All information i denna bruksanvisning kan ändras utan tillkännagivande.
- Nätverkskabeln eller USB-kabeln som ska anslutas till maskinen ska vara skärmad och den måste uppfylla specifikationerna.

Illustrationer och manöverpanelen och pekpanelen som visas i denna manual

Kringutrustningen är vanligtvis tillgänglig som tillbehör, men med vissa modeller ingår en del tillbehörsutrustning som standard.

Beskrivningarna i den här handboken förutsätter att höger fack och ett pappersmagasin är installerade i maskinen.

För vissa funktioner och procedurer förmodar förklaringarna att enheter andra än ovanstående är installerade.

Fönster, meddelanden och knappnamn som står i manualen kan skilja sig mot vad maskinen visar på grund av förbättringar och modifieringar av produkten.

PROGRAMVARULICENS

PROGRAMVARULICENSEN visas när du installerar programvaran på cd-skivan. Genom att använda hela eller delar av programvaran på cd-skivan eller i maskinen samtycker godtar du villkoren i PROGRAMVARULICENSEN.

INNEHÅLLSFÖRTECKNING

1 INNAN DU INSTALLERAR PROGRAMVARAN

CD-SKIVOR OCH PROGRAMVARA	2
• SOFTWARE CD-ROM	2
• ANDRA CD-SKIVOR	3
KONTROLLERA SYSTEMKRAVEN	4
• SYSTEMKRAV	4
• PROGRAMVARUKRAV	5
ANSLUTA MASKINEN	6
• ANSLUTA TILL ETT NÄTVERK	6
• ANSLUTA MASKINEN MED EN USB-KABEL (Windows)	6

2 KONFIGURERING I WINDOWS-MILJÖ

ÖPPNA (FÖR ALLA PROGRAM)	7
INSTALLERA SKRIVARDRIVRUTINEN / PC-FAX-DRIVRUTINEN	8
• NÄR MASKINEN ÄR ANSLUTEN TILL ETT NÄTVERK	8
• NÄR MASKINEN ANSLUTS MED EN USB-KABEL	17
• ANVÄNDA MASKINEN SOM EN DELAD SKRIVARE	21
• KONFIGURERA SKRIVARDRIVRUTINEN FÖR DE TILLVAL SOM ÄR INSTALLERADE I MASKINEN	22
INSTALLERA PRINTER STATUS MONITOR	25
INSTALLERA SKANNERDRIVRUTINEN	26
INSTALLERA PS-TECKENSNIITTEN	28
ÄNDRA PORTEN	29

3 KONFIGURERING I MACINTOSH-MILJÖ

MAC OS X	32
MAC OS 9.0 - 9.2.2	37

4 FELSÖKNING

OM INSTALLATIONEN INTE LYCKAS	39
BORTTAGNING AV PROGRAMVARAN	42

1

INNAN DU INSTALLERAR PROGRAMVARAN

I det här kapitlet beskrivs de program som gör att du kan använda skrivar- och scannerfunktionerna i maskinen, cd-skivan som innehåller programvaran och de sidor där installationsprocedurerna återfinns.


CD-SKIVOR OCH PROGRAMVARA

Den programvara som kan användas med maskinen finns på de cd-skivor som medföljer maskinen och expansionsseterna. Innan programvaran installeras ska man kontrollera att datorn och maskinen uppfyller kraven som beskrivs i "KONTROLLER SYSTEMKRAVEN" (sidan 4).

SOFTWARE CD-ROM

► "Software CD-ROM" som medföljer maskinen

Den cd-skiva "Software CD-ROM" som medföljde enheten innehåller skrivardrivrutiner och annan programvara. Cd-paketet "Software CD-ROM" består av 2 skivor.

-  CD-skivan inkluderar inte program för Mac OS 9.0 to 9.2.2/X v10.2.8/X v10.3.9. Kontakta din återförsäljare eller närmaste auktoriserade servicerepresentant om du vill ha programvara för Mac OS 9.0 to 9.2.2/X v10.2.8/X v10.3.9.
- Skrivardrivrutinen PCL5c finns inte på cd-skivan. Kontakta återförsäljaren eller närmaste auktoriserade servicerepresentant om du vill ha skrivardrivrutinen PCL5c.

Disc 1

Programvara för Windows

• Skrivardrivrutin

Med dessa kan maskinen användas som en skrivare.

- Skrivardrivrutinen PCL6

Maskinen stöder Hewlett-Packards PCL6-språk för skrivarstyrning.

- PS-skrivardrivrutin

PS-skrivardrivrutinen kan användas för sidbeskrivningsspråket PostScript 3 utvecklat av Adobe Systems Incorporated.

- PPD-driver

Med PPD-drivrutinen kan maskinen använda den vanliga Windows PS-skrivardrivrutinen.

👉 NÄR MASKINEN ÄR ANSLUTEN TILL ETT NÄTVERK (sidan 8)

👉 NÄR MASKINEN ANSLUTS MED EN USB-KABEL (sidan 17)

• Printer Status Monitor (kan endast användas när maskinen är ansluten till ett nätverk.)

Med denna kan du övervaka maskinens status på datorns bildskärm.

👉 INSTALLERA PRINTER STATUS MONITOR (sidan 25)

Programvara för Macintosh

• PPD-fil

Detta är skrivarbeskrivningsfilen som gör det möjligt att använda maskinen som en PostScript 3-kompatibel skrivare. PS3 expansionsset krävs för att du ska kunna använda maskinen i Macintosh-miljö.

👉 MAC OS X (sidan 32)

👉 MAC OS 9.0 - 9.2.2 (sidan 37)

- För att kunna använda maskinen som en skrivare i en Macintosh-miljö krävs expansionsplatsen för skrivaren och expansionsplatsen PS3. Maskinen måste även vara ansluten till ett nätverk. En USB-anslutning kan inte användas.
- Scannerdrivrutinen och PC-Fax-drivrutinen kan inte användas i en Macintosh-miljö.

Disc 2

Programvara för Windows

• PC-Fax Drivrutin

Med den kan du skicka en fil från datorn som ett fax på samma sätt som du skriver ut filen. (När tillvalet för fax är installerat.)

Även om faxfunktionen inte har installerats kan PC-Fax-drivrutinen uppdateras med hjälp av CD-ROM i expansionsplats för Internetfax så att du kan skicka en fil från din dator som ett Internetfax på samma sätt som du skriver ut en fil.

🔗 INSTALLERA SKRIVARDRIVRUTINEN / PC-FAX-DRIVRUTINEN (sidan 8)

• Scannerdrivrutin (TWAIN drivrutin)

(kan endast användas när maskinen är ansluten till ett nätverk.)

Med denna kan du använda maskinens scannerfunktion från ett TWAIN-kompatibelt program.

🔗 INSTALLERA SKANNERDRIVRUTINEN (sidan 26)

ANDRA CD-SKIVOR

▶ Cd-skivan "PRINTER UTILITIES" som medföljer PS3 expansionsplats (för Windows/Macintosh)

Denna innehåller de visningsteckensnitt som används med PS-skrivardrivrutinen.

(Installera PS-skrivardrivrutinen och PPD-filen för Macintosh från "Software CD-ROM".)

🔗 INSTALLERA PS-TECKENSNIITTEN (sidan 28)

▶ Cd-skivan "PRINTER UTILITIES" som medföljer expansionsplats för Internetfax (för Windows)

Den här cd-skivan används för att uppdatera PC-Fax-drivrutinen på "Software CD-ROM" så att den kan användas för att skicka Internetfax (PC-I-Fax-funktion).

Om du vill använda PC-I-Fax-funktionen installerar du först PC-Fax-drivrutinen från "Software CD-ROM" och sedan kör du installationsprogrammet på den här cd-skivan. Om PC-Fax-drivrutinen redan är installerad kör du endast installationsprogrammet. (Du behöver inte installera om PC-Fax-drivrutinen.)

🔗 INSTALLERA SKRIVARDRIVRUTINEN / PC-FAX-DRIVRUTINEN (sidan 8)

▶ Cd-skivan "Sharpdesk/Network Scanner Utilities" (för Windows)

Detta innehåller programvara som hjälper dig få så mycket som möjligt ur bilderna som du skannar på maskinen.

Programvaran innehåller "Sharpdesk" ett dokumenthanteringsprogram för skrivbordet som möjliggör integrerad hantering av skannade bilder och filer som skapats med olika programvara. Om du vill använda scannerfunktionen "Scanna till skrivbord" måste "Network Scanner Tool" vara installerat från cd-skivan.

För programvarans systemkrav se manualen (PDF-format) i "Manual"-mappen eller Readme-filen på cd-romskivan. För information om hur du installerar programvaran, se "Informationsguide".

KONTROLLERA SYSTEMKRAVEN

SYSTEMKRAV

Innan du installerar programvaran som beskrivs i den här manualen måste du kontrollera att datorn uppfyller följande krav.

	Windows	Macintosh*4
Operativsystem	Windows 2000, Windows XP*1, Windows Server 2003*1, Windows Vista*1, Windows Server 2008*1, Windows 7*1	Mac OS 9.0 till 9.2.2, Mac OS X v10.2.8, Mac OS X v10.3.9, Mac OS X v10.4.11, Mac OS X v10.5 till 10.5.8, Mac OS X v10.6 till 10.6.2
Datortyp	IBM PC/AT-kompatibel dator Utrustad med ett 10Base-T/100Base-TX/1000Base-T LAN-kort eller utrustad som standard med en USB 2.0*2/1.1*3-port.	En miljö där något av de operativsystem som räknas upp ovan kan fungera fullt ut (inklusive Macintosh-datorer med en Intel-processor).
Display	En upplösning på 1024 x 768 och 16-bitars färg eller högre rekommenderas.	
Andra maskinvarukrav	En miljö där något av ovanstående operativsystem kan fungera fullt ut.	

*1 Inkluderar 64-bitars operativsystemsversioner

*2 Maskinens USB 2.0-port överför endast data med den hastighet som anges i standarden USB2.0 (Hi-Speed) om Microsoft USB 2.0-drivrutin är förinstallerad i datorn eller om USB 2.0-drivrutinen för Windows 2000 Professional/XP/Vista/7 som Microsoft tillhandahåller via "Windows Update" är installerad.

*3 Kompatibel med modeller som är förinstallerade med Windows 2000, Windows XP, Windows Server 2003, Windows Vista, Windows Server 2008 eller Windows 7 och som är utrustade som standard med ett USB-gränssnitt.

*4 Kan inte användas när maskinen är ansluten med en USB-kabel. PC-Fax-drivrutinen och scannerdrivrutinen kan inte användas.



• **För användare av Mac OS 9.0 - 9.2.2/X v10.2.8/X v10.3.9**

CD-skivan inkluderar inte program för Mac OS 9.0 - 9.2.2/X v10.2.8/X v10.3.9.

Kontakta din återförsäljare eller närmaste auktoriserade servicerepresentant om du vill ha programvara för Mac OS 9.0 - 9.2.2/X v10.2.8/X v10.3.9.

• **För Windows 2000/XP/Server 2003/Vista/Server 2008/7**

För att utföra åtgärderna som beskrivs i den här manualen som installation av programvara och konfiguration av inställningar efter installation måste man ha administratörsbehörighet.

PROGRAMVARUKRAV

Føljande krav mÅste oppfyllas fØr att programvaran som beskrivs i den hÅr handboken ska kunna anvÅndas.

Operativsystem omgivelser*1	Programvare	PÅkrevde ekspansjonssats	Forbindelsestype*1
Windows	PCL6 skriverdriver, PCL5c skriverdriver	Kan brukes i standardkonfigurasjonen.	Nettverk/ USB
	PS skriverdriver, PPD-driver	PS3 ekspansjonssats	
	PC-fax driver	Ekspansjonssats fØr fax*2	
	Skannerdriver	Kan brukes i standardkonfigurasjonen.	Bare nettverk*3 (kan ikke brukes med en USB-kobling)
	Printer Status Monitor		
Macintosh	Macintosh PPD-fil	PS3 ekspansjonssats	

*1 Se "SYSTEMKRAV" (sidan 4) fØr vilka typer av datorer og operativsystem som programvaran kan kØras pÅ.

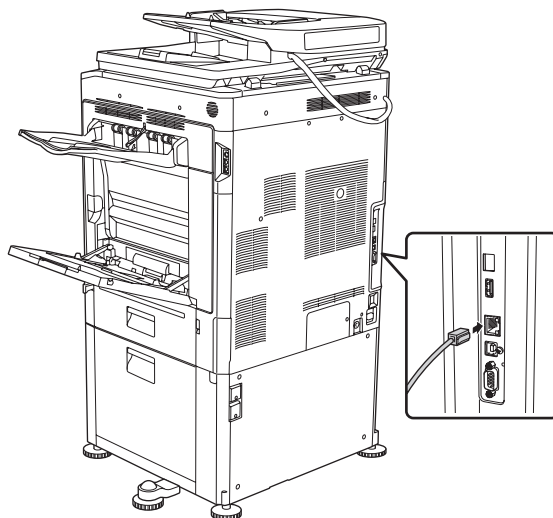
*2 NÅr ekspansjonssats fØr Internetfax År installerad kan PC-Fax-drivrutinen oppdateras med hjÅlp av cd-rom-skivan "PRINTER UTILITIES" sÅ att drivrutinen kan anvÅndas som en PC-I-Fax-drivrutin. I sÅdana fall kan drivrutinen anvÅndas utan ekspansjonssats fØr fax.

*3 Skannerdrivrutinen og Printer Status Monitor kan inte anvÅndas om nÅtverket bara anvÅnder IPv6.

ANSLUTA MASKINEN

ANSLUTA TILL ETT NÄTVERK

När du vill ansluta maskinen till ett nätverk ansluter du LAN-kabeln till maskinens nätverkskontakt. Använd skärmd LAN-kabel.



När du har anslutit maskinen till ett nätverk måste du konfigurera IP-adress och andra nätverksinställningar innan du installerar programvaran. (Standardinställningen för IP-adress är att ta emot IP-adress automatiskt när maskinen används i en DHCP-miljö.)

Nätverksinställningar kan konfigureras med "Nätverks-Inställningar" i systeminställningarna (administratör) på maskinen.

- ! Om maskinen används i en DHCP-miljö kan maskinens IP-adress ändras. Om det sker är utskrift inte möjligt. Problemet kan undvikas genom att du använder en WINS-server eller tilldelar en permanent IP-adress till maskinen.
- I den här manualen förklaras hur du konfigurerar programvaran i Windows-nätverksmiljö och Macintosh-nätverksmiljö.
- När maskinen används i ett IPv6-nätverk ska IPv6-inställningen i "Nätverksinställningar" i systeminställningarna (administratör) aktiveras.

► Kontrollera maskinens IP-adress

Du kan kontrollera maskinens IP-adress genom att skriva ut "Lista Över Alla Användarinställningar" i systeminställningarna.

Tryck på knappen [SYSTEM-INSTÄLLNINGAR], därefter på knappen [Listutskrift (Användare)] och välj "Lista Över Alla Användarinställningar" och tryck slutligen på knappen [Skriv ut].

ANSLUTA MASKINEN MED EN USB-KABEL (Windows)

Maskinen kan anslutas till en dator med hjälp av en USB-kabel om datorn är en Windows-dator. (Maskinens USB-gränssnitt kan inte användas i Macintosh-miljö.)



Maskinen och datorn bör vara anslutna medan skrivardrivrutinen installeras. Om en USB-kabel ansluts innan skrivardrivrutinen installeras kommer skrivardrivrutinen inte installeras korrekt. Hur du ansluter en USB-kabel beskrivs i "NÄR MASKINEN ANSLUTS MED EN USB-KABEL" (sidan 17).

2 KONFIGURERING I WINDOWS-MILJÖ

I det här avsnitet förklaras hur du installerar programvaran och konfigurerar inställningarna så att skrivar- och scannerfunktionerna hos maskinen kan användas med en Windows-dator.

ÖPPNA (FÖR ALLA PROGRAM)

1 Sätt in "Software CD-ROM" i datorns CD-enhet.

2 Klicka på knappen [Start]() , klicka på [Den här datorn] och dubbelklicka sedan på ikonen [CD-ROM] ().

- I Windows XP/Server 2003 klickar du på knappen [Start], sedan på [Den här datorn] och dubbelklickar sedan på ikonen [CD-ROM].
- I Windows 2000 dubbelklickar du på [Den här datorn] och dubbelklickar sedan på ikonen [CD-ROM].

3 Dubbelklicka på ikonen [Installation] ().



- I Windows 7, om ett meddelandefönster visas som uppmanar dig att bekräfta, klickar du på [Ja].
- I Windows Vista/Server 2008, om ett meddelande visas i som uppmanar dig att bekräfta, klickar du på [Tillåt].

4 Fönstret "LICENSVILLKOR" visas. Se till att du förstår innehållet i licensavtalet och klicka sedan på knappen [Ja].

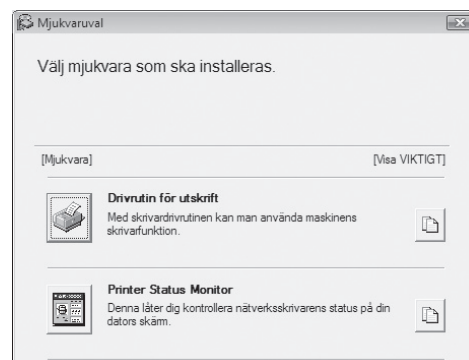


Du kan visa "LICENSVILLKOR" på ett annat språk genom att välja önskat språk på språkmenyn. Om du vill installera programvaran på det valda språket fortsätter du installationen med det valda språket.

5 Läs meddelandet i fönstret "Välkommen" och klicka sedan på knappen [Nästa].

6 Programväljarskärmen visas.

Innan programvaran installeras, klicka först på [Visa VIKTIGT] för att se detaljerad information om programmet.



* Ovanstående skärmbild visas när CD-skivan "Disc 1" används.

För följande steg, se tillämplig sida nedan för det program du installerar.

INSTALLERA SKRIVARDRIVRUTINEN / PC-FAX-DRIVRUTINEN

- **NÄR MASKINEN ÄR ANSLUTEN TILL ETT NÄTVERK**
 - Standardinstallation: sidan 8
 - Avancerad installation: sidan 11
 - Installation med specificering av maskinadressen: sidan 13
 - Skriva ut med hjälp av IPP-funktionen och SSL-funktionen: sidan 15
- **NÄR MASKINEN ANSLUTS MED EN USB-KABEL: sidan 17**
- **ANVÄNDA MASKINEN SOM EN DELAD SKRIVARE: sidan 21**

INSTALLERA PRINTER STATUS MONITOR: sidan 25

INSTALLERA SKANNERDRIVRUTINEN: sidan 26

* Se "Installation med specificering av maskinadressen" (sidan 13) om maskinen ska användas på ett IPv6-nätverk.

INSTALLERA SKRIVARDRIVRUTINEN / PC-FAX-DRIVRUTINEN

När du vill installera skrivardrivrutinen eller PC-Fax-drivrutinen följer du respektive procedur i det här avsnittet beroende på om maskinen är ansluten till ett nätverk eller om den är ansluten med en USB-kabel.

☞ NÄR MASKINEN ANSLUTS MED EN USB-KABEL (sidan 17)

NÄR MASKINEN ÄR ANSLUTEN TILL ETT NÄTVERK

I det här avsnittet förklaras hur du installerar skrivardrivrutinen och PC-Fax-drivrutinen när maskinen är ansluten till ett Windows-nätverk (TCP/IP-nätverk).

Operativsystem som stöds: Windows 2000*/XP*/Server 2003*/Vista*/Server 2008*/7*

* Administratörsbehörighet krävs för att installera programvaran.



- PS3 expansionssats krävs för att använda skrivardrivrutinen för PS eller drivrutinen för PPD.
- Hur du skriver ut på maskinen över Internet med hjälp av IPP-funktionen när maskinen är installerad på en annan plats, eller skriver ut med hjälp av SSL-funktionen (krypterad kommunikation), beskrivs i "Skriva ut med hjälp av IPP-funktionen och SSL-funktionen" (sidan 15) och installera skrivardrivrutinen eller PC-Faxdrivrutinen.
- **Om maskinen är ansluten till ett IPv6-nätverk**
Programvaran kan inte installeras genom att installationsprogrammet detekterar maskinens adress. När du har installerat programvaran enligt anvisningarna i "Installation med specificering av maskinadressen" (sidan 13), ändrar du port på det sätt som beskrivs i "Ändra till Standard TCP/IP Port" (sidan 30).
- Installationsproceduren i det här avsnittet gäller för både skrivardrivrutinen och PC-Fax-drivrutinen. Förklarningarna är dock centrerade kring skrivardrivrutinen.

► Standardinstallation

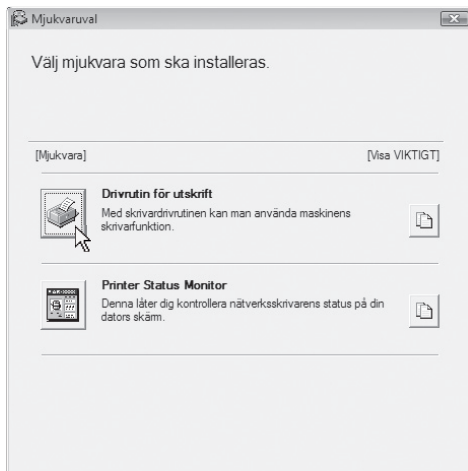
När programväljarskärmen visas i steg 6 i "ÖPPNA (FÖR ALLA PROGRAM)" (sidan 7), utför stegen nedan.

Med standardinstallationen installeras PCL-skrivardrivrutinen.

Om du vill välja skrivardrivrutin som ska installeras, använd den avancerade installationsproceduren (sidan 11).

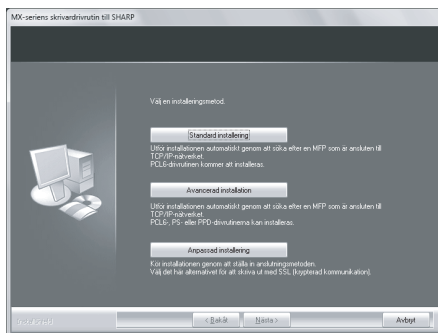
1 Klicka på knappen [Drivrutin för utskrift].

För att installera PC-faxdrivrutinen, klicka på knappen [PC-faxdrivrutin] på CD-skivan "Disc 2".



* Ovanstående skärmbild visas vid användning av CD-skivan "Disc 1".

2 Klicka på knappen [Standard installation].



Om du väljer [Anpassad installation] kan du ändra alternativen nedan. Om du väljer [Standard installation] sker installationen så som anges nedan.

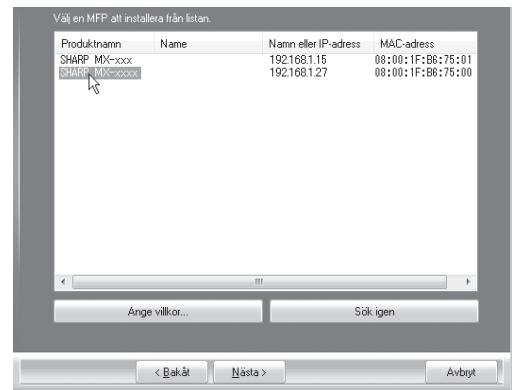
- Maskinanslutningsmetod: LPR Direktuteskrift (automatisk sökning)
- Skrivardrivrutin: PCL6 (Om [Avancerad installation] väljs kan du välja skrivardrivrutin.)
- Ange som standardskrivare: Ja (exkludera PC-Fax-drivrutinen)
- Skrivardrivrutinens namn: Kan inte ändras
- PCL-visningsteckensnitt: Installerad

Om du väljer [Anpassad installation] markerar du [LPR-direktuteskrift (automatisk sökning)] och klickar på knappen [Nästa].

Om du valde något annat än [LPR-direktuteskrift (automatisk sökning)], se följande sidor:

- LPR Direktuteskrift (specificera adress): sidan 13
- IPP: sidan 15
- Delad skrivare: sidan 21
- Anslut till denna dator: sidan 17

3 Skrivare som är anslutna till nätverket identifieras. Markera maskinen och klicka på [Nästa].



- Den här skärmen visas inte om enbart 1 enhet hittas.
- Om maskinen inte kan hittas kontrollerar du att maskinen är igång och att maskinen är ansluten till nätverket. Sedan klickar du på [Sök igen].
- Du kan även klicka på [Ange villkor] och söka efter maskinen genom att ange maskinens namn (värdnamn) eller IP-adress.
 - ✎ Kontrollera maskinens IP-adress (sidan 6)

4 Ett bekräftelsefönster visas. Kontrollera innehållet och klicka på knappen [Nästa].

5 Följ anvisningarna på skärmen.

Läs meddelandet i fönstret som visas och klicka på knappen [Nästa].
Installationen påbörjas.



- **Om du använder Windows Vista/Server 2008/7**
Och ett fönster med en säkerhetsvarning visas klickar du på [Installera drivrutinen ändå].
- **Om du använder Windows 2000/XP/Server 2003**
Om ett varningsmeddelande om Windows logotyptest eller digital signatur visas klickar du på knappen [Fortsätt ändå] eller knappen [Ja].

6 När meddelande om att installationen är klar visas klickar du på knappen [OK].

7 Klicka på knappen [Stäng] i fönstret i steg 1.



Efter installationen kan ett meddelande visas där du uppmanas starta om datorn. Om det meddelandet visas klickar du på knappen [Ja] så att datorn startas om.

Installationen är klar.

- Efter installationen, se "KONFIGURERA SKRIVARDRIVRUTINEN FÖR DE TILLVAL SOM ÄR INSTALLERADE I MASKINEN" (sidan 22) för information om hur du konfigurerar skrivardrivrutinens inställningar.
- Om du installerade PS-skrivardrivrutinen eller PPD-drivrutinen, kan PS-visningsteckensnittet installeras från CD-skivan "PRINTER UTILITIES" som medföljer PS3 expansionssats. Se "INSTALLERA PS-TECKENSNITTEN" (sidan 28).
- Om du använder maskinen som en delad skrivare, se "ANVÄNDA MASKINEN SOM EN DELAD SKRIVARE" (sidan 21) för information om hur du installerar skrivardrivrutiner på varje klientdator.

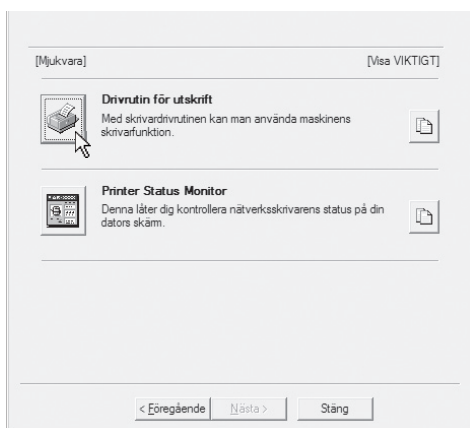
► Avancerad installation

Med avancerad installation kan du välja skrivardrivrutinen som ska installeras.

Utför stegen nedan när programväljarfönstret visas i steg 6 i "ÖPPNA (FÖR ALLA PROGRAM)" (sid 7).

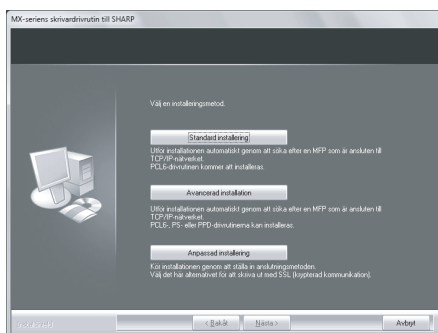
1 Klicka på knappen [Drivrutin för utskrift].

För att installera PC-faxdrivrutinen, klicka på knappen [PC-faxdrivrutin] på CD-skivan "Disc 2".



* Ovanstående skärmbild visas vid användning av CD-skivan "Disc 1".

2 Klicka på knappen [Avancerad installation].



Om du väljer [Anpassad installation] kan du ändra alternativen nedan. Om du väljer [Standard installation] sker installationen så som anges nedan.

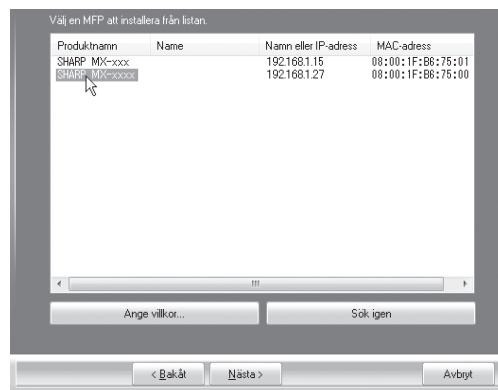
- Maskinanslutningsmetod:
LPR-direktutskrift (automatisk sökning)
- Ange som standardskrivare:
Ja (exkludera PC-Fax-drivrutinen)
- Skrivardrivrutinens namn: Kan inte ändras
- PCL-visningsteckensnitt: Installerad

Om du väljer [Anpassad installation] markerar du [LPR-direktutskrift (automatisk sökning)] och klickar på knappen [Nästa].

Om du valde något annat än [LPR-direktutskrift (automatisk sökning)], se följande sidor:

- LPR Direktutskrift (specificera adress): sidan 13
- IPP: sidan 15
- Delad skrivare: sidan 21
- Anslut till denna dator: sidan 17

3 Skrivare som är anslutna till nätverket identifieras. Markera maskinen och klicka på [Nästa].



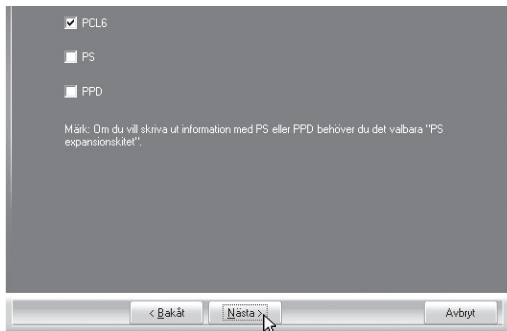
- Om maskinen inte kan hittas kontrollerar du att maskinen är igång och att maskinen är ansluten till nätverket. Sedan klickar du på [Sök igen].
- Du kan även klicka på [Ange villkor] och söka efter maskinen genom att ange maskinens namn (värdnamn) eller IP-adress.

☞ Kontrollera maskinens IP-adress (sidan 6)

4 Ett bekräftelsefönster visas. Kontrollera innehållet och klicka på knappen [Nästa].

5 När fönstret för val av skrivardrivrutin öppnas väljer du den skrivardrivrutin som ska installeras och klickar på knappen [Nästa].

Kryssa i rutan för den skrivardrivrutin du vill installera så att en markering () visas.



7 Fortsätt med installationen genom att följa instruktionerna från steg 5 i "Standardinstallation" (sidan 10).



- När PC-Fax drivrutin installeras, visas inte denna skärm. Gå till nästa steg.
- PS3 expansionssett krävs för att använda skrivardrivrutinen för PS eller drivrutinen för PPD.

6 När du tillfrågas om du vill att skrivaren ska vara standardskrivare gör du ett val och klickar sedan på [Nästa].

Om du installerar flera skrivardrivrutiner markerar du den skrivardrivrutin som ska användas som standardskrivare. Om du inte vill ange en av skrivardrivrutinerna som standardskrivare väljer du [Nej].



Om du klickade på knappen [Anpassad installation] i steg 2 visas följande fönster.

- **Fönstret Skrivarnamn**
Om du vill ändra skrivarens namn anger du önskat namn och klickar på [Nästa].
- **Fönster som bekräftar installationen av teckensnitten**
Om du vill installera teckensnitt för PCL-skrivardrivrutinen markerar du [Ja] och klickar på [Nästa].
 - När PC-Fax drivrutin installeras, visas inte denna skärm. Gå till nästa steg.
 - Om du inte installerar PCL-skrivardrivrutinen (du installerar PS-skrivardrivrutinen eller PPD-drivrutinen), markera du [Nej] och klickar på [Nästa].

► Installation med specificering av maskinadressen

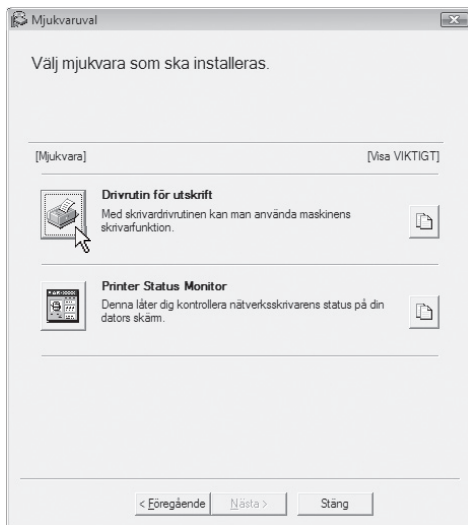
Om maskinen inte hittas pga. Att den inte är påslagen eller av annan orsak kan installationen utföras genom att mata in maskinens namn (värdnamn) eller IP-adress.

Om maskinen ska användas på ett IPv6-nätverk, ändrar du port på det sätt som beskrivs i "Ändra till Standard TCP/IP Port" i (sidan 30) efter att du har installerat programvaran enligt anvisningarna nedan.

När programväljarskärmen visas i steg 6 i "ÖPPNA (FÖR ALLA PROGRAM)" (sidan 7), utför stegen nedan.

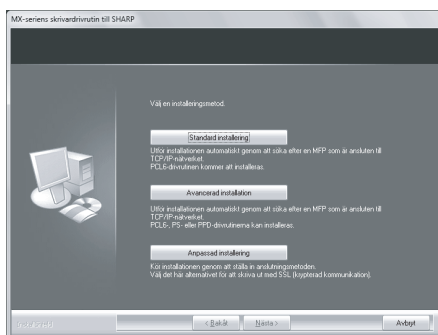
1 Klicka på knappen [Drivrutin för utskrift].

För att installera PC-faxdrivrutinen, klicka på knappen [PC-faxdrivrutin] på CD-skivan "Disc 2".



* Ovanstående skärmbild visas vid användning av CD-skivan "Disc 1".

2 Klicka på [Anpassad installation].



3 När du tillfrågas hur skrivaren är ansluten väljer du [LPR Direct Print (specificera adress)] och klickar på knappen [Nästa].



4 Ange maskinens namn (värdnamn) eller IP-adress och klicka på knappen [Nästa].

☞ Kontrollera maskinens IP-adress (sidan 6)

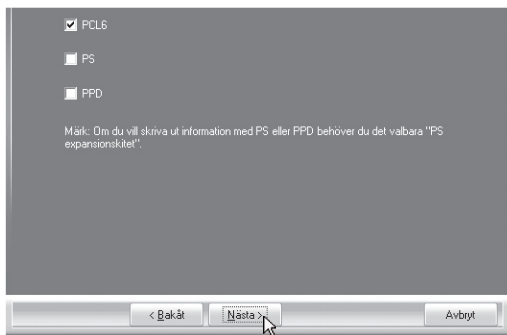


Ange vilka siffror eller bokstäver som helst om maskinen ska användas på ett IPv6-nätverk.

5 När modellvals-fönstret visas markerar du maskinens modellnamn och klickar på knappen [Nästa].

6 När fönstret för val av drivrutin öppnas, välj den skrivardrivrutin som skall installeras och klicka på [Nästa].

Kryssa i rutan för den skrivardrivrutin du vill installera så att en markering () visas.



- När PC-Fax drivrutin installeras, visas inte denna skärm. Gå till nästa steg.
- PS3 expansionsset krävs för att använda skrivardrivrutinen för PS eller drivrutinen för PPD.

7 Välj om du vill att skrivaren ska vara standardskrivare och klicka på knappen [Nästa].

Om du installerar flera skrivardrivrutiner markerar du den skrivardrivrutin som ska användas som standardskrivare. Om du inte vill ange en av skrivardrivrutinerna som standardskrivare markerar du [Nej].

8 När fönstret med skrivarens namn visas klickar du på [Nästa].

Om du vill ändra skrivarens namn anger du önskat namn.

9 När du tillfrågas om du vill installera visningsteckensnitt markerar du ett svar och klickar på knappen [Nästa].

- Den här skärmen visas inte när SAPL-c skrivardrivrutinen eller PC-Fax-drivrutinen installeras. Gå till nästa steg.
- Om du inte installerar PCL-skrivardrivrutinen (du installerar PS-skrivardrivrutinen eller PPD-drivrutinen), markera du [Nej] och klickar på [Nästa].

10 Följ anvisningarna på skärmen.

Läs meddelandet i fönstret som visas och klicka på knappen [Nästa]. Installationen påbörjas.



- **Om du använder Windows Vista/Server 2008**
Och ett fönster med en säkerhetsvarning visas klickar du på [Installera drivrutinen ändå].
- **Om du använder Windows 2000/XP/Server 2003**
Om ett varningsmeddelande om Windows logotypstest eller digital signatur visas klickar du på knappen [Fortsätt ändå] eller knappen [Ja].

11 När meddelande om att installationen är klar visas klickar du på knappen [OK].

12 Klicka på knappen [Stäng] i fönstret i steg 1.




Efter installationen kan ett meddelande visas där du uppmanas starta om datorn. Om det meddelandet visas klickar du på knappen [Ja] så att datorn startas om.

Installationen är klar.

- Efter installationen, se "KONFIGURERA SKRIVARDRIVRUTINEN FÖR DE TILLVAL SOM ÄR INSTALLERADE I MASKINEN" (sidan 22) för information om konfigurering av skrivardrivrutinens inställningar.
- Om du installerade PS-skrivardrivrutinen eller PPD-drivrutinen, kan PS-visningsteckensnittet installeras från CD-skivan "PRINTER UTILITIES" som medföljer PS3 expansionsset. Se "INSTALLERA PS-TECKENSNITTEN" (sidan 28).
- Läs "Ändra till Standard TCP/IP Port" (sidan 30) och ändra porten när maskinen används i ett IPv6-nätverk.

► Skriva ut med hjälp av IPP-funktionen och SSL-funktionen

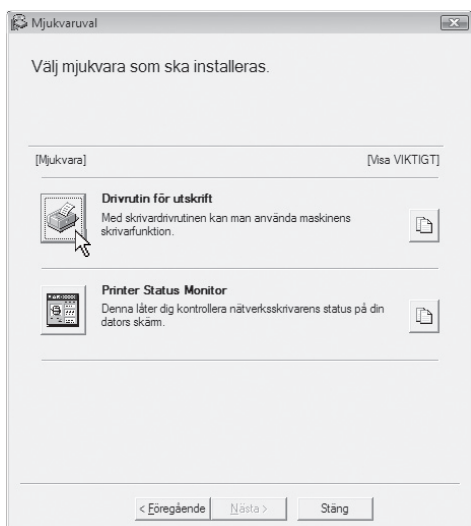
IPP-funktionen kan användas för att skriva ut till maskinen över ett nätverk med hjälp av HTTP-protokollet. När maskinen finns på en annan plats, kan den här funktionen användas i stället för faxfunktionen och skriva ut med högre kvalitet än en fax. IPP-funktionen kan också användas i kombination med SSL-funktionen (krypterad kommunikation) för att kryptera utskriftsdata. På så sätt kan säker utskrift ske utan bekymmer för att data läcker ut till andra.

 Konfigurera "SSL-inställningarna" i maskinens systeminställningar (administratör) så att du kan använda SSL-funktionen. För att konfigurera inställningarna, se "SYSTEMINSTÄLLNINGAR" i Bruksanvisningen.

När programväljarskärmen visas i steg 6 i "ÖPPNA (FÖR ALLA PROGRAM)" (sidan 7), utför stegen nedan.

1 Klicka på knappen [Drivrutin för utskrift].

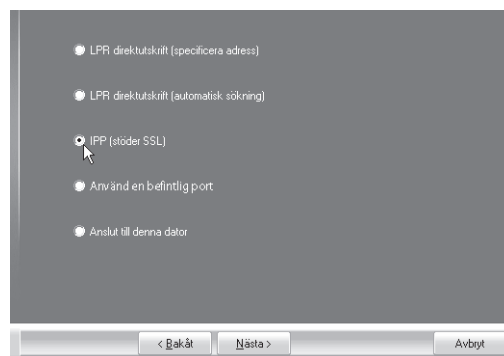
För att installera PC-faxdrivrutinen, klicka på knappen [PC-faxdrivrutin] på CD-skivan "Disc 2".



* Ovanstående skärmbild visas vid användning av CD-skivan "Disc 1".

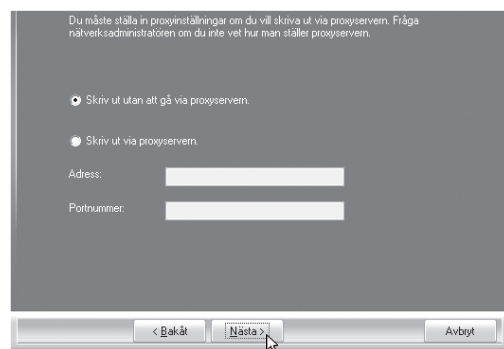
2 Klicka på [Anpassad installation].

3 När du tillfrågas hur skrivaren är ansluten markerar du [IPP] och klickar på [Nästa].



4 Om en proxyserver används anger du proxyservern och klickar på [Nästa].

Du anger en proxyserver genom att markera [Skriv ut via proxyservern] och ange [Adress] och [Portnummer].



5 Ange maskinens URL-adress och klicka på [Nästa].

Ange URL-adressen med följande format:

Normalt format:

`http://<maskinens domännamn eller IP-adress>:631*1/ipp`

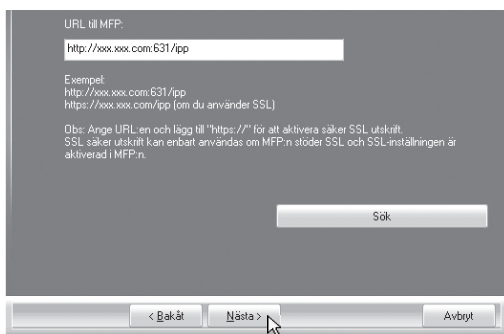
*1 Vanligtvis ska "631" vara angivet som portnummer.

Om IPP-portnumret har ändrats på maskinen ska det nya portnumret anges.

När SSL används:

`https://<maskinens domännamn eller IP-adress>:<portnummer*2>/ipp`

*2 Vanligtvis kan portnumret och kolontecknet ":" precis före portnumret utelämnas. Om IPP-portnumret för SSL har ändrats på maskinen ska det nya portnumret anges.



Om datorn och maskinen är anslutna till samma lokala nätverk kan du söka efter maskinen genom att klicka på knappen [Sök]. Maskinens URL-adress visas. Markera URL-adressen och klicka på knappen [OK]. Skärmbilden ovan visas på nytt och maskinens URL-adress anges automatiskt.

6 Genomför steg 5 till 12 på sid. 14 för att fortsätta installationen.

Installationen är klar.

- Efter installationen, se "KONFIGURERA SKRIVARDRIVRUTINEN FÖR DE TILLVAL SOM ÄR INSTALLERADE I MASKINEN" (sidan 22) för information om konfigurering av skrivardrivrutinens inställningar.
- Om du installerade PS-skrivardrivrutinen eller PPD-drivrutinen, kan PS-visningsteckensnittet installeras från CD-skivan "PRINTER UTILITIES" som medföljer PS3 expansionssats. Se "INSTALLERA PS-TECKENSNITTEN" (sidan 28).

NÄR MASKINEN ANSLUTS MED EN USB-KABEL

Operativsystem som stöds: Windows 2000*/XP*/Server 2003*/Vista*/Server 2008*/7*

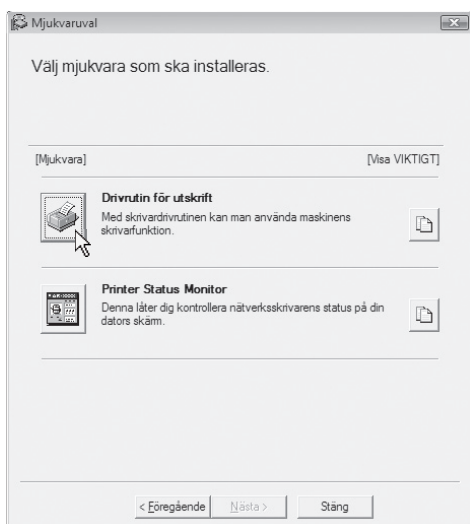
* Administratörsbehörighet krävs för att installera programvaran.



- Se till att en USB-kabel **inte är ansluten** till datorn och maskinen. Om en kabel är ansluten visas ett Plug & Play-fönster. Om det inträffar klickar du på knappen [Avbryt] så att fönstret stängs och kopplar sedan loss kabeln.
- PS3 expansionssett krävs för att använda skrivardrivrutinen för PS eller drivrutinen för PPD.
- Om du vill använda den port som skapas när skrivardrivrutinen installeras för faxdataöverföring, installerar du först skrivardrivrutinen och installerar sedan PC-Fax-drivrutinen.

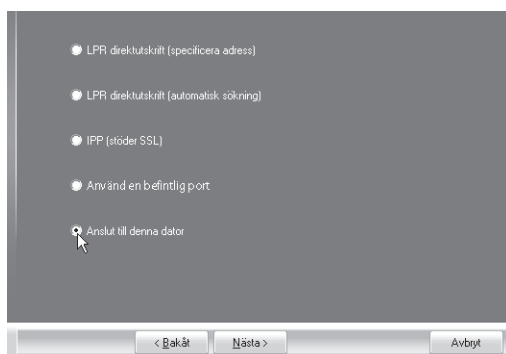
När programväljarfönstret visas i steg 6 i "ÖPPNA (FÖR ALLA PROGRAM)" (sidan 7), utför stegen nedan.

1 Klicka på knappen [Drivrutin för utskrift].



2 Klicka på [Anpassad installation].

3 När du tillfrågas hur skrivaren är ansluten markerar du [Anslut till denna dator] och klickar på [Nästa].



4 När du tillfrågas om du vill installera visningsteckensnitt markerar du ett svar och klickar på knappen [Nästa].

5 Följ anvisningarna på skärmen.

Läs meddelandet i fönstret som visas och klicka på knappen [Nästa].

När meddelande om att installationen är klar visas klickar du på knappen [OK].



- Om du använder Windows Vista/Server 2008/7 Och ett fönster med en säkerhetsvarning visas klickar du på [Installera drivrutinen ändå].
- Om du använder Windows 2000/XP/Server 2003 Om ett varningsmeddelande om Windows logotypstest eller digital signatur visas klickar du på knappen [Fortsätt ändå] eller knappen [Ja].

6 Klicka på knappen [Stäng] i fönstret i steg 1.

När ett meddelande visas med en uppmaning att ansluta maskinen till datorn, klickar du på [OK].

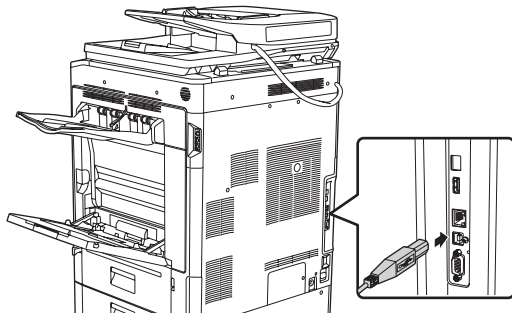


Efter installationen kan ett meddelande visas där du uppmanas starta om datorn. Om det meddelandet visas klickar du på knappen [Ja] så att datorn startas om.

7 Anslut maskinen till datorn med en USB-kabel.

- (1) Se till att maskinen är påslagen.
- (2) Anslut USB-kabeln till USB-kontakten (typ B) på maskinen.

USB-gränssnittet på maskinen följer standarden USB 2.0 (Hi-Speed). Använd en skärmd USB-kabel.



- (3) Anslut den andra änden av kabeln till USB-kontakten (typ A) på datorn.

8 Installationen av PCL6-skrivardrivrutinen påbörjas.

När "Guiden Ny maskinvara" visas markerar du [Installera programvaran automatiskt (rekommenderas)], klickar på [Nästa] och följer anvisningarna på skärmen.



- **Om du använder Windows Vista/Server 2008/7**
Och ett fönster med en säkerhetsvarning visas klickar du på [Installera drivrutinen ändå].
- **Om du använder Windows 2000/XP/Server 2003**
Om ett varningsmeddelande om Windows logotyptest eller digital signatur visas klickar du på knappen [Fortsätt ändå] eller knappen [Ja].

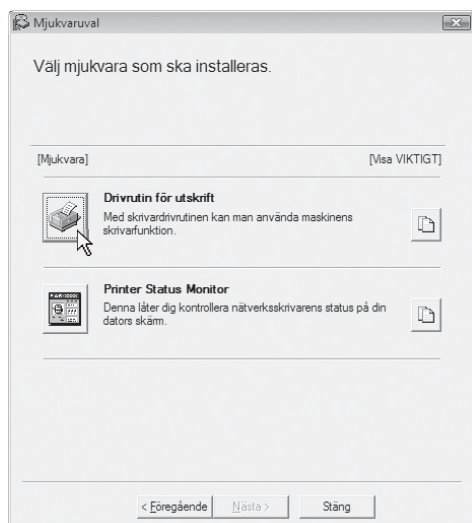
Installationen är klar.

- Efter installation av skrivardrivrutinen, se "KONFIGURERA SKRIVARDRIVRUTINEN FÖR DE TILLVAL SOM ÄR INSTALLERADE I MASKINEN" (sidan 22) om hur du konfigurerar skrivardrivrutinens inställningar.
- Om du använder maskinen som en delad skrivare, se "ANVÄNDA MASKINEN SOM EN DELAD SKRIVARE" (sidan 21) för information om hur du installerar skrivardrivrutiner på varje klientdator.

När du ska installera PCL5c-skrivardrivrutinen, PS-skrivardrivrutinen, PPD-drivrutinen eller PC-Fax-drivrutinen Installationen kan även göras efter att USB-kabeln har anslutits. När programväljarskärmen visas i steg 6 i "ÖPPNA (FÖR ALLA PROGRAM)" (sidan 7), utför stegen nedan.

1 Klicka på knappen [Drivrutin för utskrift].

För att installera PC-faxdrivrutinen, klicka på knappen [PC-faxdrivrutin] på CD-skivan "Disc 2".



* Ovanstående skärmbild visas vid användning av CD-skivan "Disc 1".

2 Klicka på [Anpassad installation].

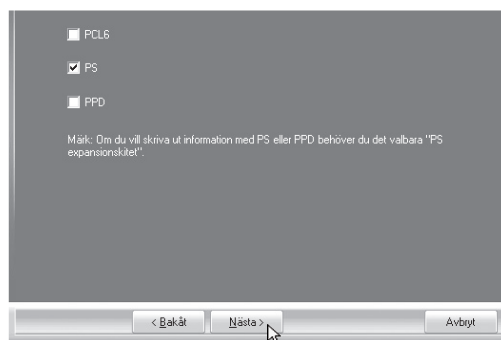
3 När du tillfrågas hur skrivaren är ansluten markerar du [Anslut till denna dator] och klickar på [Nästa].



4 När fönstret för val av port visas, välj den port som PCL6 skrivardrivrutin ska använda (USB001, etc) och klicka på [Nästa].

5 När fönstret för val av skrivardrivrutin visas, avmarkerar du kryssrutan [PCL6], markerar den skrivardrivrutin som ska installeras och klickar sedan på [Nästa].

Kryssa i rutan för den skrivardrivrutin du vill installera så att en markering () visas.



- När PC-Fax drivrutin installeras, visas inte denna skärm. Gå till nästa steg.
- PS3 expansionssett krävs för att använda skrivardrivrutinen för PS eller drivrutinen för PPD.

6 Välj om du vill att skrivaren ska vara standardskrivare och klicka på knappen [Nästa].

Om du installerar flera skrivardrivrutiner markerar du den skrivardrivrutin som ska användas som standardskrivare. Om du inte vill ange en av skrivardrivrutinerna som standardskrivare väljer du [Nej].

7 När fönstret med skrivarens namn visas klickar du på [Nästa].

Om du vill ändra skrivarens namn anger du önskat namn och klickar på [Nästa].

8 När du tillfrågas om du vill installera visningsteckensnitt markerar du [Nej] och klickar på [Nästa].

När PC-Fax drivrutin installeras, visas inte denna skärm. Gå till nästa steg.

9 Följ anvisningarna på skärmen.

Läs meddelandet i fönstret som visas och klicka på knappen [Nästa].
Installationen påbörjas.



- **Om du använder Windows Vista/Server 2008/7**
Och ett fönster med en säkerhetsvarning visas klickar du på [Installera drivrutinen ändå].
- **Om du använder Windows 2000/XP/Server 2003**
Om ett varningsmeddelande om Windows logotypstest eller digital signatur visas klickar du på knappen [Fortsätt ändå] eller knappen [Ja].

10 När meddelande om att installationen är klar visas klickar du på knappen [OK].

11 Klicka på knappen [Stäng] i fönstret i steg 1.



Efter installationen kan ett meddelande visas där du uppmanas starta om datorn. Om det meddelandet visas klickar du på knappen [Ja] så att datorn startas om.

Installationen är klar.

- Efter installationen, se "KONFIGURERA SKRIVARDRIVRUTINEN FÖR DE TILLVAL SOM ÄR INSTALLERADE I MASKINEN" (sidan 22) för information om konfigurering av skrivardrivrutinens inställningar.
- Kontrollera att porten för den installerade drivrutinen är densamma som den port som används av PCL6 skrivardrivrutinen.
Den port som används för maskinens skrivardrivrutin indikeras med en markering på fliken [Portar] i skrivardrivrutinens egenskapsfönster.
➡ ÄNDRA PORTEN (sidan 29)
- Om du installerade PS-skrivardrivrutinen eller PPD-drivrutinen, kan PS-visningsteckensnittet installeras från CD-skivan "PRINTER UTILITIES" som medföljer PS3 expansionssats. Se "INSTALLERA PS-TECKENSNITTEN" (sidan 28).

ANVÄNDA MASKINEN SOM EN DELAD SKRIVARE

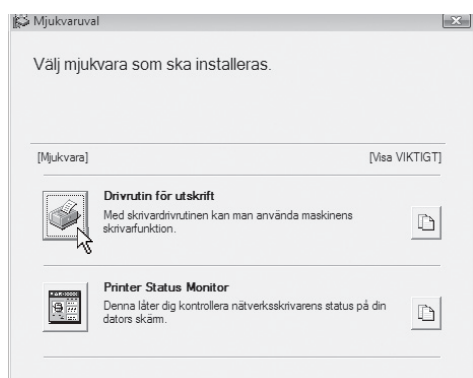
Om du avser att använda maskinen som en delad skrivare i ett Windows-nätverk med skrivardrivrutinen eller PC-Fax-drivrutinen installerad på en skrivarserver, följer du stegen nedan för hur du installerar skrivardrivrutinen eller PC-Fax-drivrutinen på klientdatorerna.

- Fråga nätverksadministratören om maskinens servernamn och skrivarnamn i nätverket.
- Hur du konfigurerar inställningarna på skrivarservern beskrivs i Användarmanualen och hjälpen för operativsystemet. Den "skrivarserver" som förklaras här är en dator som är ansluten direkt till maskinen, och "klienter" är andra datorer som är anslutna till samma nätverk som skrivarservern.
- Installera samma skrivardrivrutin på klientdatorerna som den skrivardrivrutin som är installerad på skrivarservern.

När programväljarfönstret visas i steg 6 i "ÖPPNA (FÖR ALLA PROGRAM)" (sidan 7), utför stegen nedan.

1 Klicka på knappen [Drivrutin för utskrift].

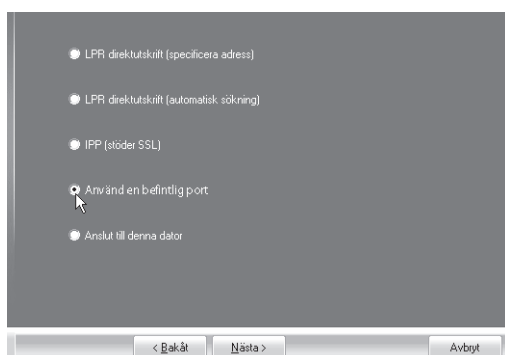
För att installera PC-faxdrivrutinen, klicka på knappen [PC-faxdrivrutin] på CD-skivan "Disc 2".



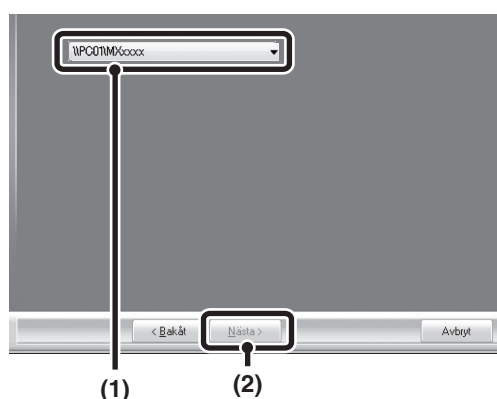
* Ovanstående skärmbild visas vid användning av CD-skivan "Disc 1".

2 Klicka på [Anpassad installation].

3 Markera [Använd en befintlig port] och klicka på [Nästa].



4 Välj skrivarnamn (konfigurerad som en delad skrivare).



(1) Välj skrivarnamn (konfigurerad som en delad skrivare på en skrivarserver) från listan.

Om du använder Windows 2000/XP/Server 2003, kan du även klicka på knappen [Lägg till nätverksport] som visas under listan och välj skrivaren som ska delas genom att leta i nätverket i fönstret som visas.

(2) Klicka på [Nästa].

- Om den delade skrivaren inte visas i listan kontrollerar du inställningarna på skrivarservern.

5 Genomför steg 5 till 12 på sid. 14 för att fortsätta installationen.


Välj samma typ av skrivardrivrutin i väljarskärmen för skrivardrivrutiner som den skrivardrivrutin som är installerad i skrivarservern.

Installationen är klar.

Om du installerade PS-skrivardrivrutinen eller PPD-drivrutinen, kan PS-visningsteckensnittet installeras från CD-skivan "PRINTER UTILITIES" som medföljer PS3 expansionssats. Se "INSTALLERA PS-TECKENSNITTEN" (sidan 28).

KONFIGURERA SKRIVARDRIVRUTINEN FÖR DE TILLVAL SOM ÄR INSTALLERADE I MASKINEN


När du har installerat skrivardrivrutinen måste du konfigurera skrivardrivrutinens inställningar på lämpligt sätt för de tillval som har installerats och den storlek och typ av papper som används i maskinen. Följ stegen nedan för hur du konfigurerar skrivardrivrutinen.

 Om PPD-drivrutinen är installerad, se "När PPD-drivrutinen är installerad" (sidan 24).

► När PCL skrivardrivrutin eller PS skrivardrivrutin är installerad

1 Klicka på knappen [Start] (☰), klicka på [Kontrollpanelen] och klicka sedan på [Skrivare].

- I Windows XP/Server 2003, klicka på knappen [Start] och sedan på [Skrivare och faxar].
- I Windows 2000 klickar du på knappen [Start], väljer [Inställningar] och klickar sedan på [Skrivare].

 Om [Skrivare och fax] inte visas på [Start]-menyn i Windows XP, klickar du på [Start]-knappen, följt av [Kontrollpanelen] och [Skrivare och annan maskinvara] samt [Skrivare och fax].

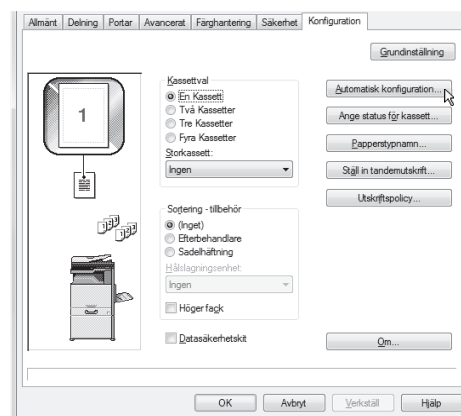
2 Öppna fönstret för skrivarens egenskaper.


- (1) Högerklicka på maskinens skrivardrivrutin.
- (2) Välj [Egenskaper].

3 Klicka på fliken [Konfiguration].

4 Klicka på knappen [Automatisk konfiguration].

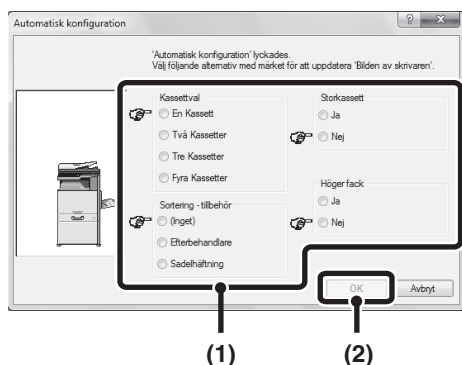
Inställningarna konfigureras automatiskt baserat på den identifierade maskinens status.



 Om maskinen ska användas på ett IPv6-nätverk, måste du konfigurera alternativen manuellt på det sätt som beskrivs i "Om automatisk konfiguration misslyckas" (sidan 23).

5 Konfigurera maskinens avbildning.

En avbildning av maskinen utformas i skrivardrivrutinens konfigurationsfönster baserat på de tillval som är installerade.



(1) Markera de tillval som är installerade i maskinen.

(2) Klicka på knappen [OK].



För att annullera bildinställningarna, klicka på [Avbryt]-knappen.

6 Klicka på knappen [OK] i skrivarens egenskapsfönster.



Om automatisk konfigurering misslyckas

- du kan kontrollera de alternativ som är installerade och papperskassettnställningarna genom att skriva ut "Lista Över Alla Användarinställningar" från enhetens systeminställningar. (Observera dock att kassetternativen måste ställas in på antalet fack i maskinen.) Följ dessa steg för att skriva ut "Lista Över Alla Användarinställningar": Tryck på knappen [SYSTEM-INSTÄLLNINGAR], därefter på knappen [Listutskrift (Användare)] och välj "Lista Över Alla Användarinställningar".
- Klicka på [Ange status för kasset], [Papperstypnamn] och [Ställ in tandemutskrift]* när du vill kontrollera respektive inställning.

Ange status för kasset: "Inställningar papperskasset" under "Papperskasset Inställningar" i maskinens systeminställningar återspeglar de värden som visas här. Ange storlek och typ av papper som används i respektive magasin.

Papperstypnamn: Inställningarna "Registrering Av Papperstyp" i maskinens systeminställningar återspeglas i de inställningar som visas här. Om ett användartypnamn (1 - 7) har ändrats anger du det nya namnet.

Ställ in tandemutskrift*: Ange inställningen (IP-adressen för slavmaskinen) under "Inställning för tandemkoppling" i maskinens systeminställningar (administratör).

* "Ställ in tandemutskrift" kan bara konfigureras när skrivardrivrutinen installeras med "Anpassad installering" när "LPR direktutskrift (specificera adress/automatisk sökning)" är valt.

► När PPD-drivrutinen är installerad

1 Klicka på knappen [Start] (☰), klicka på [Kontrollpanelen] och klicka sedan på [Skrivare].

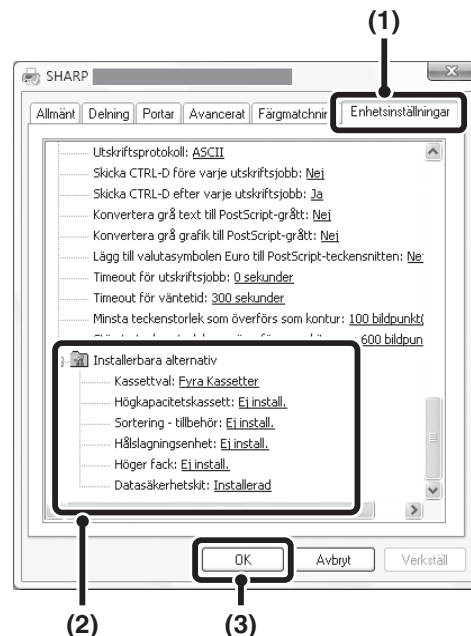
- I Windows XP/Server 2003, klicka på knappen [Start] och sedan på [Skrivare och faxar].
- I Windows 2000 klickar du på knappen [Start], väljer [Inställningar] och klickar sedan på [Skrivare].

Om [Skrivare och fax] inte visas på [Start]-menyn i Windows XP, klickar du på [Start]-knappen, följt av [Kontrollpanelen] och [Skrivare och annan maskinvara] samt [Skrivare och fax].

2 Öppna fönstret för skrivarens egenskaper.

- (1) Högerklicka på maskinens skrivardrivrutin.
- (2) Välj [Egenskaper].

3 Konfigurera skrivardrivrutinen för de tillval som är installerade i maskinen.



- (1) Klicka på fliken [Enhetsinställningar].
- (2) Konfigurera alternativen baserat på maskinens konfiguration.
Alternativen och hur de konfigureras varierar beroende på operativsystemsversion.
- (3) Klicka på knappen [OK].

Du kan kontrollera de alternativ som är installerade i enheten genom att skriva ut "Lista över alla anpassade inställningar" i systeminställningarna. (Observera dock att kassetalternativen måste ställas in på antalet fack i maskinen.) Följ dessa steg för att skriva ut "Lista Över Alla Användarinställningar": Tryck på knappen [SYSTEM-INSTÄLLNINGAR], därefter på knappen [Listutskrift (Användare)] och välj "Lista Över Alla Användarinställningar".

INSTALLERA PRINTER STATUS MONITOR

Printer Status Monitor är en utskriftsfunktion som ger vanliga användare möjlighet att kontrollera enhetens status på sin dataskärm, som om enheten är klar för utskrift eller inte. Printer Status Monitor visar felinformation som pappersstopp, skrivarkonfigurationsinformation (om en efterbehandlare är installerad eller ej, etc.) som en bild, vilka pappersformat som kan användas samt mängden papper som finns kvar.



Printer Status Monitor kan inte användas i följande situationer:

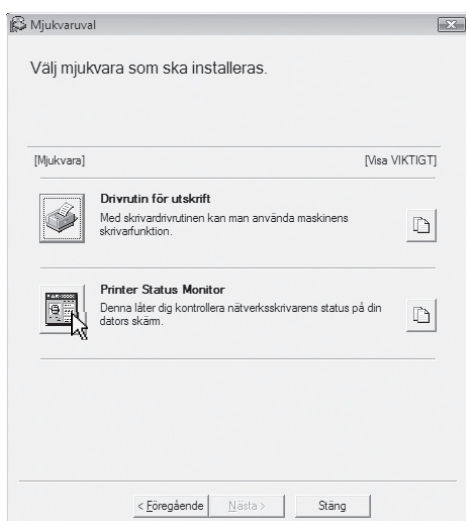
- När maskinen är ansluten med en USB-kabel.
- Vid utskrift till maskinen med hjälp av IPP-funktionen.

Operativsystem som stöds: Windows 2000*/XP*/Server 2003*/Vista*/Server 2008*/7*

* Administratörsbehörighet krävs för att installera programvaran.

När programväljarfönstret visas i steg 6 i "ÖPPNA (FÖR ALLA PROGRAM)" (sidan 7), utför stegen nedan.

1 Klicka på knappen [Printer Status Monitor].



3 När meddelande om att installationen är klar visas klickar du på knappen [Slutför].

Om du vill att "Printer Status Monitor" ska startas automatiskt när datorn startas markerar du kryssrutan [Lägg till det här programmet i mappen Autostart] och klickar på knappen [Slutför].

4 Klicka på knappen [Stäng] i fönstret i steg 1.



Efter installationen kan ett meddelande visas där du uppmanas starta om datorn. Om det meddelandet visas klickar du på knappen [Ja] så att datorn startas om.

2 Följ anvisningarna på skärmen.

Installationen är klar.

Hur du gör när du använder Printer Status Monitor beskrivs i hjälpen. Gör så här när du vill visa hjälpen: Klicka på knappen [Start] i Windows, välj [Alla program] ([Program] i Windows 2000), välj [SHARP Printer Status Monitor] och välj sedan [Hjälp].

INSTALLERA SKANNERDRIVRUTINEN

Skannerdrivrutinen (TWAIN driver) kan bara användas när enheten är ansluten till ett nätverk. När skannerdrivrutinen är installerad, kan PC skanningsläge för bilsändningsfunktionen användas.

Operativsystem som stöds: Windows 2000*/XP*/Server 2003*/Vista*/Server 2008*/7*

* Administratörsbehörighet krävs för att installera programvaran.

Efter att ha utfört steg 1 till steg 5 i "ÖPPNA (FÖR ALLA PROGRAM)" (sidan 7), fortsätt med stegen nedan.

1 Klicka på knappen [Skannerdrivrutin (TWAIN)].



Installationen är klar. Installationen är klar. Sedan konfigurerar du maskinens IP-adress i skannerdrivrutinen.

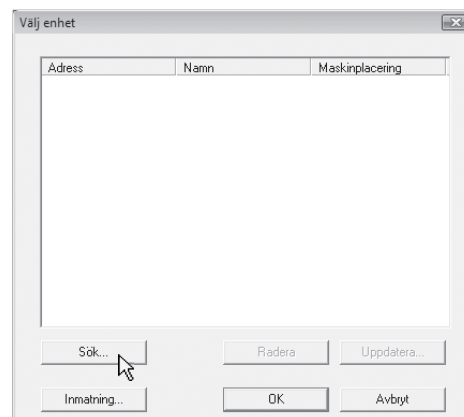
När skannerdrivrutinen är installerad installeras även verktyget "Välj enhet".

Maskinens IP-adress konfigureras i skannerdrivrutinen med hjälp av "Välj enhet".

5 Klicka på [Start]-knappen i Windows, välj [Alla Program] ([Program] i Windows 2000), välj [SHARP MFP TWAIN K] och välj sedan [Välj enhet].

6 Klicka på knappen [Sök].

Om du känner till IP-adressen kan du klicka på knappen [Inmatning] och ange IP-adressen utan att söka.



2 Följ anvisningarna på skärmen.

Läs meddelandet i fönstret som visas och klicka på knappen [Nästa].

3 När meddelande om att installationen är klar visas klickar du på knappen [OK].

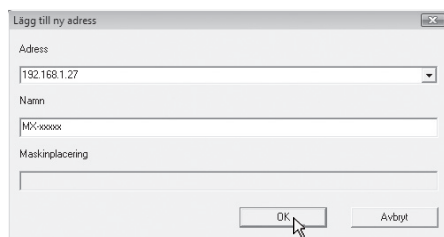
4 Klicka på knappen [Stäng] i fönstret i steg 1.



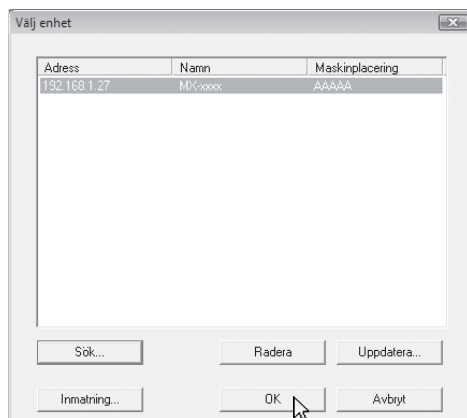
Efter installationen kan ett meddelande visas där du uppmanas starta om datorn. Om det meddelandet visas klickar du på knappen [Ja] så att datorn startas om.

7 Välj IP-adress för maskinen på menyn "Adress" och klicka på knappen [OK].

- Fråga systemadministratören (nätverksadministratören) om maskinens IP-adress.
- Namnet (värdnamn) eller IP-adressen till maskinen kan matas in direkt under "Adress".
- Om portnumret som används av maskinens scannerfunktion har ändrats, skriv då in ett kolontecken ":" efter IP-adressen och skriv sedan in portnumret. (Vanligtvis behöver man inte ange något portnummer.)



8 Klicka på knappen [OK].



Konfigurationen av scannerdrivrutinen är nu klar.

INSTALLERA PS-TECKENSNIITTEN

Teckensnitt som kan användas med PS-skrivardrivrutinen finns på cd-skivan "PRINTER UTILITIES" som medföljer PS3 expansionsatts. Installera dessa teckensnitt efter behov för PS-skrivardrivrutinen.

1 Sätt in cd-skivan "PRINTER UTILITIES" som medföljer PS3 expansionsatts i datorns cd-enhet.

2 Klicka på knappen [Start] (⏻), klicka på [Den här datorn] och dubbelklicka sedan på ikonen [CD-ROM] (📀).

- I Windows XP/Server 2003 klickar du på knappen [Start], sedan på [Den här datorn] och dubbelklickar sedan på ikonen [CD-ROM].
- Om du använder Windows 2000 dubbelklickar du på [Den här datorn] och dubbelklickar sedan på ikonen [CD-ROM].

3 Dubbelklicka på ikonen [Installation] (📂).



I Windows Vista/Server 2008/7, om ett meddelande visas i som uppmanar dig att bekräfta, klickar du på [Tillåt].

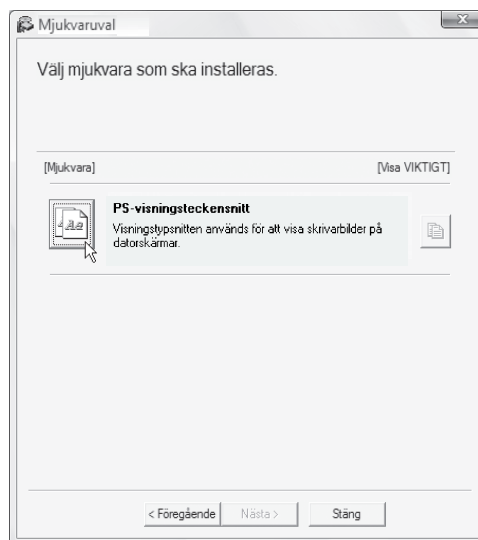
4 Fönstret "LICENSVILLKOR" visas. Se till att du förstår innehållet i licensavtalet och klicka sedan på knappen [Ja].



Du kan visa "LICENSVILLKOR" på ett annat språk genom att välja önskat språk på språkmenyn. Om du vill installera programvaran på det valda språket fortsätter du installationen med det valda språket.

5 Läs meddelandet i fönstret "Välkommen" och klicka sedan på knappen [Nästa].

6 Klicka på knappen [PS-visningsteckensnitt].



7 Följ anvisningarna på skärmen.


8 Klicka på knappen [Stäng] i skärmbilden för steg 6.

ÄNDRA PORTEN

När du använder maskinen i en Windows-miljö följer du stegen nedan för hur du ändrar port när du har ändrat IP-adress för maskinen eller har installerat PC-Fax-drivrutinen när maskinen är ansluten med en USB-kabel. Om maskinen ska användas på ett IPv6-nätverk, följer du steg 1 till 3 nedan och går till "Ändra till Standard TCP/IP Port" (sidan 30) för de återstående stegen i portändringsproceduren.

1 Klicka på knappen [Start] (☰), klicka på [Kontrollpanelen] och klicka sedan på [Skrivare].

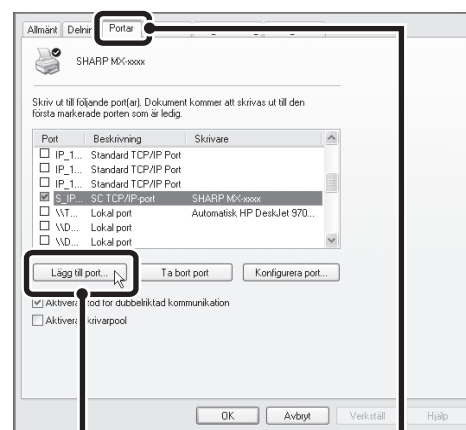
- I Windows XP/Server 2003 klickar du på knappen [Start] och sedan på [Skrivare och faxar].
- I Windows 2000 klickar du på knappen [Start], väljer [Inställningar] och klickar sedan på [Skrivare].

 Om [Skrivare och fax] inte visas på [Start]-menyn i Windows XP, klickar du på [Start]-knappen, följer av [Kontrollpanelen] och [Skrivare och annan maskinvara] samt [Skrivare och fax].

2 Öppna fönstret för skrivarens egenskaper.

- (1) Högerklicka på maskinens skrivardrivrutin.
- (2) Välj [Egenskaper].


3 Lägga till eller ändra en port.



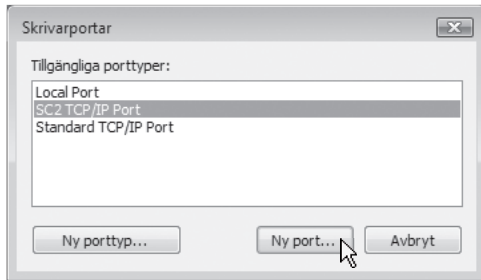
(2)

(1)

- (1) Klicka på fliken [Portar].
- (2) Klicka på knappen [Lägg till port].

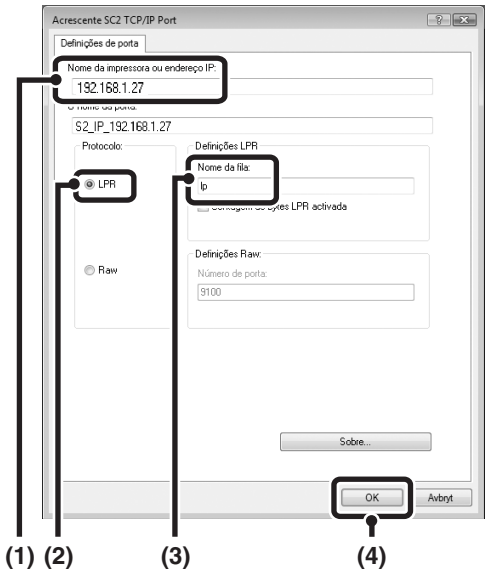
 För att ändra en tidigare skapad port, så som te USB-port, välj önskad port (USB001 osv) i listan och klickar på knappen [Verkställ]. Detta ändrar porten.

4 Markera [SC2 TCP/IP Port] och klicka sedan på knappen [Ny port].



- "SC2 TCP/IP Port" läggs till när skrivardrivrutinen installeras med "Anpassad installation" och "LPR direktutskrift (specificera adress/automatisk sökning)" är valt.
- Om skrivardrivrutinen installeras med alternativet "Anpassad installation" med "IPP" markerat, läggs [SC-Print2005 Port] till. Om du behöver ändra skriverport när maskinen är ansluten till ett lokalt nätverk eller ett globalt nätverk (WAN) med hjälp av IPP-funktionen, välj [SC-Print2005 Port], klicka på knappen [Ny port], och följ instruktionerna på skärmen för att skapa porten igen.

5 Skapa den nya porten.



- (1) **Skrivarnamn eller IP-adress.**
☞ Kontrollera maskinens IP-adress (sidan 6)
- (2) **Se till att [LPR] är markerat.**
- (3) **Se till att [lp] anges.**
- (4) **Klicka på knappen [OK].**

6 Klicka på knappen [Stäng] i skärmbilden för steg 4.

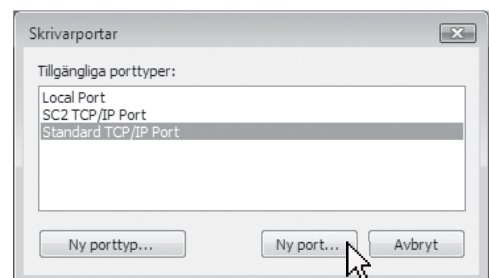
7 Se till att den skapade skriverporten är markerad i fönstret med skrivaregenskaper och klicka sedan på knappen [Verkställ].

► **Ändra till Standard TCP/IP Port**

Om maskinen ska användas på ett IPv6-nätverk, ändrar du port till en port som skapas med operativsystemets "Standard TCP/IP Port".

1 Följ steg 1 till 3 i "ÄNDRA PORTEN" (sidan 29).

2 Markera [Standard TCP/IP Port] och klicka på knappen [Ny port].



3 Klicka på [Nästa].**4** Ange maskinens IPv6-adress i [Skrivarens namn eller IP-adress] och klicka på [Nästa].

5 Välj [Anpassad] och klicka på [Inställningar].

6 Konfigurera portinställningarna.

- (1) Välj [LPR].
- (2) Ange [lp].
- (3) Klicka på knappen [OK].

7 Klicka på knappen [Nästa] i skärmbilden för steg 5.**8** Klicka på knappen [Slutför].**9** Klicka på knappen [Stäng] i skärmbilden för steg 2.**Vid användning av en port som skapats med "Standard TCP/IP Port"**

Vid användning av en port som skapats med "Standard TCP/IP Port", måste du se till att kryssrutan [SNMP-status är aktiverad] i fönstret som visas i steg 3 efter att du klickar på knappen [Konfigurera port] inte är markerad (). Skrivarproblem kan uppstå () om rutan [SNMP-status är aktiverad] är förkryssad.

3 KONFIGURERING I MACINTOSH-MILJÖ

I det här avsnittet förklaras hur du installerar PPD-filen för att möjliggöra utskrift från en Macintosh och hur du konfigurerar inställningarna för skrivardrivrutinen.

- ☞ MAC OS X: den här sidan
(v10.2.8, v10.3.9, v10.4.11, v10.5 - 10.5.8, v10.6 - 10.6.2)
- ☞ MAC OS 9.0 - 9.2.2: sidan 37

- För att kunna använda maskinen som en skrivare i en Macintosh-miljö krävs expansionsplatsen för skrivaren och expansionsplatsen PS3. Maskinen måste även vara ansluten till ett nätverk. En USB-anslutning kan inte användas.
- Scannerdrivrutinen och PC-Fax-drivrutinen kan inte användas i en Macintosh-miljö.

MAC OS X

- ✎ Förklaringen för skärmarna och de procedurer som beskrivs gäller primärt för Mac OS X v10.4. Skärmarna kan skilja sig i andra versioner av operativsystemet.
- CD-skivan inkluderar inte program för Mac OS X v10.2.8 eller v10.3.9. Kontakta din återförsäljare eller närmaste auktoriserade servicerepresentant om du söker programvara för Mac OS X v10.2.8 eller v10.3.9.

1 Sätt in "Software CD-ROM" i datorns CD-enhet.

Sätt i cd-skivan "Software CD-ROM" som visar "Disc 1" på skivans framsida.

2 Dubbelklicka på ikonen [CD-ROM] () på skrivbordet.

3 Dubbelklicka på mappen [MacOSX].

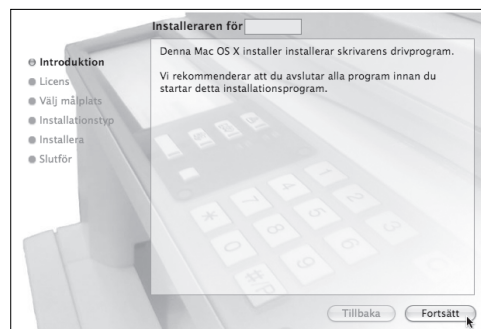
Innan programmet installeras, läs "ReadMe First". "ReadMe First" ligger i mappen [Swedish] i mappen [Readme].

4 Dubbelklicka på mappen som motsvarar operativsystemets version.

5 Dubbelklicka på ikonen [MX-C26] ().

- ✎ Om "Autentisera" visas i Mac OS X v10.2.8, anger du lösenordet och klickar på knappen [OK].

6 Klicka på knappen [Fortsätt].



7 Fönstret med licensavtalet visas. Se till att du förstår innehållet i licensavtalet och klicka sedan på knappen [Fortsätt].

Ett meddelande visas där du tillfrågas om du samtycker till villkoren i licensen. Klicka på knappen [Godkänns].

- ✎ Om licensen visas i det andra språket, byt då språk i språkmeny.

8 Välj på vilken hårddisk du vill installera PPD-filen och klicka på knappen [Fortsätt].

- Se till att du väljer den hårddisk där operativsystemet är installerat.
- I Mac OS X v10.6- 10.6.2, visas bildskärmen nedan när du klickar på knappen [Ändra installationsplats].



9 Klicka på knappen [Installera].

Installationen påbörjas.



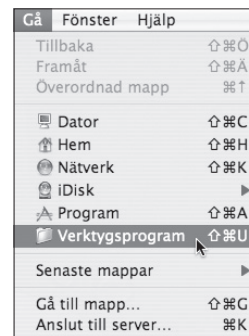
- Om "Autentisera" fönstret visas anger du lösenordet och klickar på knappen [OK].

10 När meddelandet "Installationen är klar" visas i installationsfönstret klickar du på knappen [Stäng].

Installationen av programvaran är nu slutförd. Närmast konfigurerar du skrivardrivrutinens inställningar.

11 Välj [Verktysprogram] i menyn [Gå].

- Om du använder Mac OS X v10.5 till 10.5.8 eller v10.6 till 10.6.2, ska du klicka på [Systeminställningar] på Apple-menyn () och välja [Skrivare och fax] (🖨️). När skärmbilden för att lägga till en skrivare visas, klicka på knappen **+** och gå till steg 14.
- Om du använder Mac OS X v10.2.8, välj [Program] i menyn [Gå].

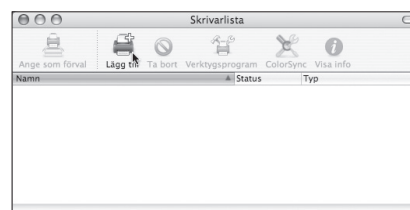


12 Dubbelklicka på ikonen [Printer Setup Utility] (🖨️).

Om du använder Mac OS X v10.2.8, dubbelklicka på mappen [Verktysprogram] och dubbelklicka sedan på ikonen [Utskriftskontroll].

- Om detta är första gången som du installerar en skrivardrivrutin i din dator kommer ett bekräftelsemeddelande att visas. Klicka på [Lägg till].

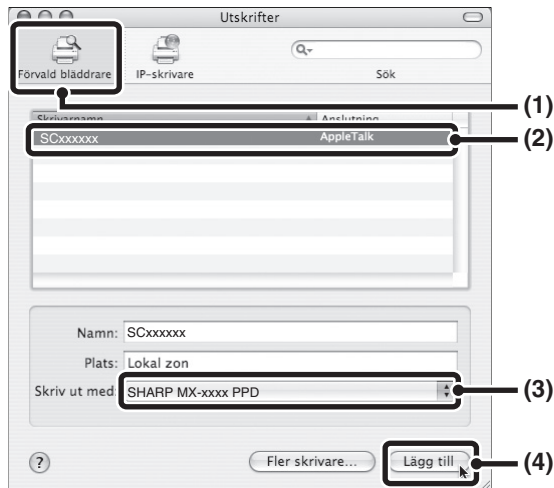
13 Klicka på [Lägg till].



14 Konfigurera skrivardrivrutinen.

- Proceduren för hur man konfigurerar skrivardrivrutinen varierar beroende på operativsystemets version. Tillvägagångssättet för versionerna 10.4.11, 10.5 till 10.5.8 och v10.6 till 10.6.2, samt för övriga versioner, förklaras separat nedan.
- Maskinen kan skriva ut med hjälp av IPP-funktionen. Om du vill använda IPP-funktionen, se "Utskrift med IPP-funktionen" (sidan 36) för att konfigurera inställningarna för skrivardrivrutinen.

v10.4.11, v10.5 - 10.5.8, v10.6 - 10.6.2



(1) Klicka på ikonen [Förvald bladdrare].

Om du använder Mac OS X v10.5 till 10.5.8 eller v10.6 till 10.6.2, klickar du på ikonen [Stan.använd].

(2) Klicka på maskinens modellnamn.

- Användning med AppleTalk:
Maskinens modellnamn visas vanligen som [SCxxxxxx]*.
 - Användning med Bonjour:
Maskinens modellnamn visas vanligen som [RDVxxxxxx]*.
- * "xxxxxx" är en rad tecken som varierar beroende på din modell.

(3) Kontrollera att PPD-filen för din modell är vald.

Lämplig PPD-fil för enheten väljs automatiskt.

(4) Klicka på [Lägg till].

- Användning med AppleTalk:
PPD-filen till maskinen väljs automatiskt och kringutrustningen som installerats på maskinen känns igen och konfigureras automatiskt.
- Användning med Bonjour:
Bildskärmen "Installerbara alternativ" visas. Markera maskinkonfigurationen och klicka på knappen [Fortsätt].

v10.2.8, v10.3.9



(1) Markera [AppleTalk].

Om flera AppleTalk-zoner visas markerar du den zon som innehåller skrivaren på menyn.

(2) Klicka på maskinens modellnamn.

Maskinens modellnamn visas vanligen som [SCxxxxxx]. ("xxxxxx" är en rad tecken som varierar beroende på modell.)

(3) Välj maskinens PPD-fil.

- Om du använder Mac OS X 10.3.9, välj [Automatiskt val].
- Om du använder Mac OS X v10.2.8, välj [Sharp] och klicka PPD-filen för din modell.

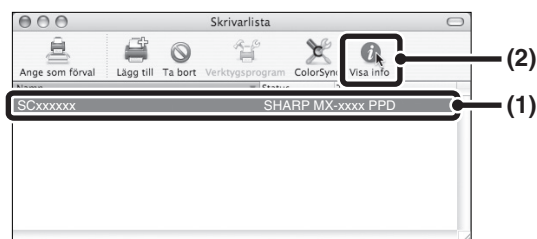
(4) Klicka på [Lägg till].

Om du använder Mac OS X v10.3.9, PPD-filen till maskinen väljs automatiskt och kringutrustningen som installerats på maskinen känns igen och konfigureras automatiskt.



PPD-filen är installerad i följande mappar på startup-skivan.
[Library] - [Printers] - [PPDs] - [Contents] - [Resources] - [sv.lproj]

15 Visa skrivarinformation.



(1) Klicka på enhetens namn.

Om du använder Mac OS X v10.5 till 10.5.8 eller v10.6 till 10.6.2, klickar du på knappen [Alternativ och förbrukningsmateriel] och på fliken [Drivrutin] samt går till steg 16.

(2) Klicka på [Visa info].

Om du använder Mac OS X v10.2.8, välj [Visa info] i menyn [Skrivare].

16 Markera maskinens konfiguration.

Om du valde [Automatiskt val] i (3) i steg 14, identifieras enhetens konfiguration och konfigureras automatiskt. Kontrollera de konfigurerade inställningarna att de är korrekta.

(1) Markera [Installerbara alternativ].

Om du använder Mac OS X v10.5 till 10.5.8 eller v10.6 till 10.6.2, visas inte detta alternativ.

(2) Markera de tillval som är installerade i maskinen.

(3) Klicka på knappen [Utför ändringar].

Om du använder Mac OS X v10.5 till 10.5.8 eller v10.6 till 10.6.2, klickar du på knappen [OK].

(4) Klicka här för att stänga fönstret.



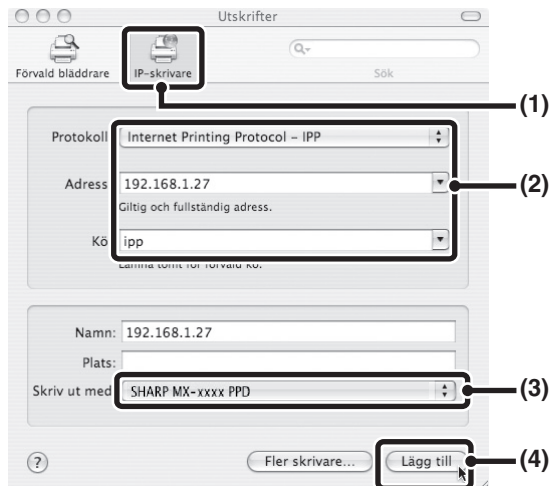
Du kan kontrollera de alternativ som är installerade i enheten genom att skriva ut "Lista Över Alla Användarinställningar" från systeminställningar. (Observera dock att kassetternalternativen måste ställas in på antalet fack i maskinen.) Följ dessa steg för att skriva ut "Lista Över Alla Användarinställningar": Tryck på knappen [SYSTEM-INSTÄLLNINGAR], därefter på knappen [Listutskrift (Användare)] och välj "Lista Över Alla Användarinställningar".

Konfigurationen av skrivardrivrutinen är nu klar.

► Utskrift med IPP-funktionen

Maskinen kan skriva ut med hjälp av IPP-funktionen. När maskinen finns på en annan plats, kan den här funktionen användas i stället för faxfunktionen och skriva ut med högre kvalitet än en fax. Om du vill använda IPP-funktionen, följ dessa steg för att välja PPD-fil när du konfigurerar skrivardrivrutinen (steg 14 på sid. 34).

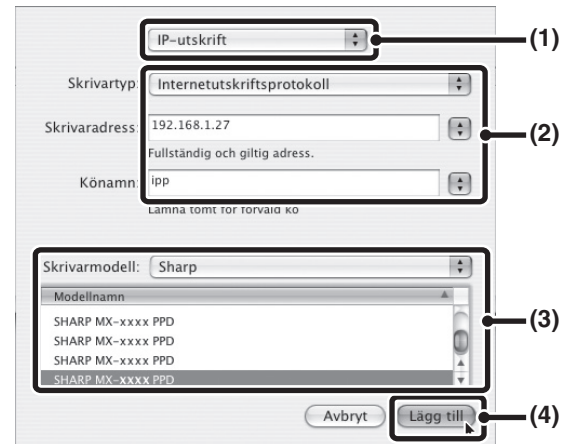
v10.4.11, v10.5 - 10.5.8, v10.6 - 10.6.2



- (1) **Klicka på ikonen [IP-skrivare].**
Om du använder Mac OS X v10.5 till 10.5.8 eller v10.6 till 10.6.2, klickar du på ikonen [IP].
- (2) **Välj [Internet Printing-protocol] i "Protokoll". Ange maskinens adress (IP-adress eller domännamn) och könamn.**
Skriv "ipp" i "Kö".
- (3) **Välj [Sharp] i "Skriv ut med" och klicka på PPD-filen för din modell.**
Om du använder Mac OS X v 10.5 till 10.5.8 eller v10.6 till 10.6.2, väljer du [Välj drivrutin som ska användas] (eller [Välj skrivarprogramvara]) i "Skrivaranvändning" och klickar på PPD-filen för din modell.
- (4) **Klicka på [Lägg till].**
Bildskärmen "Installerbara alternativ" visas. Se till att inställningarna är korrekta och klicka på knappen [Fortsätt].

☞ Kontrollera maskinens IP-adress (sidan 6)

v10.2.8, v10.3.9



- (1) **Välj [IP-utskrift].**
- (2) **Välj [Internetutskriftsprotokoll] i "Skrivartyp". Ange maskinens adress (IP-adress eller domännamn) och "Könamn".**
 - Om du använder Mac OS X v10.2.8, ange maskinens adress (IP-adress eller domännamn) i "Skrivaradress".
 - Skriv "ipp" i "Könamn".
- (3) **Välj [Sharp] i "Skrivarmodell" och klicka på PPD-filen för din modell.**
- (4) **Klicka på [Lägg till].**

☞ Kontrollera maskinens IP-adress (sidan 6)

MAC OS 9.0 - 9.2.2

- Om du använder Mac OS 9.0 till 9.2.2, se till att "LaserWriter 8" har installerats och att kryssrutan "LaserWriter 8" är markerad i "Tilläggskontroll" under "Inställningar". Om inte, installerar du den från system-CD-skivan som medföljde Macintosh-datorn.
- CD-skivan inkluderar inte program för Mac OS 9.0 till 9.2.2. Kontakta din återförsäljare eller närmaste auktoriserade servicerepresentant om du söker programvara för Mac OS 9.0 till 9.2.2.

1 Ladda ner programmet och spara de uppackade filerna i valfri mapp.

2 Dubbelklicka på mappen [MacOS].

Innan programmet installeras, läs "ReadMe First". "ReadMe First" ligger i mappen [Swedish] i mappen [Readme].

3 Dubbelklicka på ikonen [Installer] (📦).

4 Klicka på knappen [Installera].



5 Fönstret med licensavtalet visas. Se till att du förstår innehållet i licensavtalet och klicka sedan på knappen [Ja].

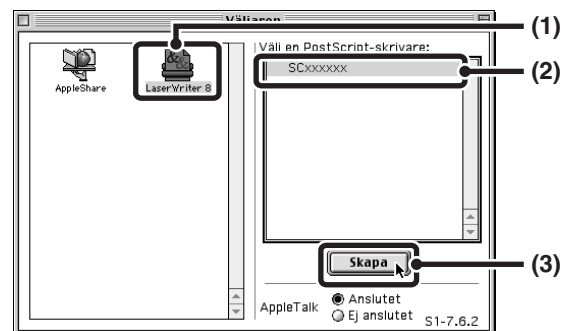
6 Läs meddelandet i fönstret som visas och klicka på knappen [Fortsätt].

Installationen av PPD-filen påbörjas. Efter installationen visas ett meddelande där du uppmanas starta om datorn. Klicka på knappen [OK] så att datorn startas om.

Installationen av programvaran är nu slutförd. Närmast konfigurerar du skrivardrivrutinens inställningar.

7 Välj [Väljaren] på Apple-menyn.

8 Skapa en skrivare.



(1) Klicka på ikonen [LaserWriter 8].

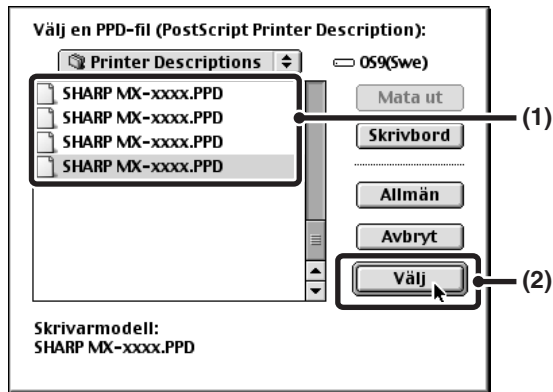
Om flera AppleTalk-zoner visas markerar du den zon som innehåller skrivaren.

(2) Klicka på maskinens modellnamn.

Maskinens modellnamn visas vanligen som [SCxxxxxx]. ("xxxxxx" är en rad tecken som varierar beroende på modell.)

(3) Klicka på knappen [Skapa].

9 Markera PPD-filen.



- (1) Klicka på PPD-filen för den aktuella modellen.
- (2) Klicka på [Välj].



- Om ovanstående dialogruta inte visas och dialogrutan "Väljaren" åter visas, följer du dessa steg för hur du väljer PPD-filen manuellt.
 - (1) Se till att maskinen är vald i listan "Välj en PostScript-skrivare" och klicka sedan på knappen [Ställ in] följt av knappen [Välj PPD].
 - (2) Markera PPD-filen för den aktuella modellen och klicka på knappen [Öppna].
 - (3) Klicka på knappen [OK].
- PPD-filen installeras i mappen [Printer Descriptions] och mappen [Tillägg].

10 Se till att maskinen är vald i listan "Välj en PostScript-skrivare" och klicka sedan på knappen [Ställ in].

11 Klicka på knappen [Konfigurera].



- Om du automatiskt vill konfigurera inställningarna baserat på den installerade maskinens tillval som identifieras, klickar du på knappen [Autoinställning].

12 Markera maskinens konfiguration.

- (1) Markera de tillval som är installerade i maskinen.
- (2) Välj [Tillval 1] i menyn för att ändra skärmbild och fortsatt välja de alternativ som har installerats på maskinen.
- (3) Klicka på knappen [OK].



- Du kan kontrollera de alternativ som är installerade i enheten genom att skriva ut "Lista över alla anpassade inställningar" i systeminställningarna. (Observera dock att kassetalternativen måste ställas in på antalet fack i maskinen.) Följ dessa steg för att skriva ut "Lista Över Alla Användarinställningar": Tryck på knappen [SYSTEM-INSTÄLLNINGAR], därefter på knappen [Listutskrift (Användare)] och välj "Lista Över Alla Användarinställningar".

13 Klicka på knappen [OK] i fönstret i steg 11 när du vill stänga fönstret.

14 Klicka på stängningsrutan (☒) när du vill stänga "Väljaren".

Konfigurationen av skrivardrivrutinen är nu klar.

Installera skärmteckensnitt

Skärmteckensnitten för Mac OS 9.0 - 9.2.2 finns i mappen [Font] på "PRINTER UTILITIES" CD-ROM som medföljer PS3 expansionssats. Kopiera de fonter du vill installera till startskivans [Systemmapp].



- Om du får problem som kan vara orsakade av skärmteckensnitten, radera omedelbart de installerade teckensnitten från systemet.



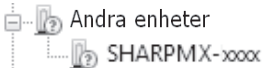
4 FELSÖKNING

OM INSTALLATIONEN INTE LYCKAS

Det här avsnittet innehåller lösningar på möjliga installationsproblem. Se nedanstående tabell för att hitta till lämplig sida för din fråga eller ditt problem.

- Det går inte att installera programvaran. 39
- Maskinen kan inte hittas (när den är ansluten till ett nätverk). 39
- Fönstret för plug-and-play visas. (USB anslutning i Windows). 40
- Skrivaren installeras inte korrekt med plug-and-play (USB-anslutning i Windows). 40
- Skrivardrivrutinen kan inte installeras (Windows 2000/XP/Server 2003) 41

Problem	Punkter att kontrollera	Åtgärd
Det går inte att installera programvaran.	Finns det tillräckligt med ledigt utrymme på hårddisken?	Ta bort onödiga filer och program för att öka minnesutrymmet på hårddisken.
	Använder du ett operativsystem som inte fungerar med programvaran?	Kontrollera att programvaran kan köras på operativsystemet.
Maskinen kan inte hittas (när den är ansluten till ett nätverk).	Har maskinens IP-adress konfigurerats?	Om maskinens IP-adress inte har konfigurerats kan maskinen inte hittas. Kontrollera att IP-adressen har konfigurerats korrekt under "Nätverks-Inställningar" i maskinens systeminställningar (administratör). → Systeminställningar (Administratör) > "Nätverks-Inställningar"
	Är din dator ansluten till samma nätverk som maskinen?	Windows: Om inte maskinen och din dator är anslutna till samma lokala nätverk kan maskinen inte hittas av datorn. Om de är anslutna till två olika delnät, klicka på knappen [Ange villkor] och ange maskinens namn (värdnamn) eller IP-adress för att söka efter maskinen. Macintosh: Om det finns flera AppleTalk-zoner, välj den zon som maskinen är ansluten till från menyn.

Problem	Punkter att kontrollera	Åtgärd
<p>Maskinen kan inte hittas (när den är ansluten till ett nätverk).</p>	<p>Är maskinen påslagen?</p>	<p>Om maskinen inte är på kan den inte hittas. Slå på huvudströmbrytaren och tryck sedan på knappen [STRÖMBRYTARE] (⏻), i den ordningen. (I Windows, sök igen efter att maskinen har slagits på.)</p>
	<p>Är din dator korrekt ansluten till maskinen?</p>	<p>Kontrollera att kabeln har anslutits ordentligt till LAN-uttagen på datorn och maskinen. Kontrollera även anslutningarna till hubben.  ANSLUTA TILL ETT NÄTVERK (sidan 6)</p>
<p>Fönstret för plug-and-play visas. (USB anslutning i Windows)</p>	<p>Är maskinen påslagen?</p>	<p>När en USB-kabel är ansluten ska man kontrollera att maskinen är "PÅ" och sedan ansluta USB-kabeln till maskinen. När maskinen inte är påslagen ska man slå på huvudströmbrytaren och sedan trycka på knappen [STRÖMBRYTARE] (⏻), i den ordningen.</p>
	<p>Kan datorn använda en USB-anslutning?</p>	<p>Kontrollera om datorn har ett USB-gränssnitt som kan användas på Enhetshanteraren i datorn. (För information om "Enhetshanteraren", se Hjälpsidor i Windows.)</p> <p>Om man kan använda USB visas din controller chipset type och root hub i "USB-styrenhet" i "Enhetshanteraren". (Objekten som visas kan variera beroende på vilken dator du har.)</p>  <p>Om dessa två objekt visas bör man kunna använda en USB. Om ett gult utropstecken visas bredvid "USB-styrenhet", eller om de två objekten inte visas, hänvisa till din dators manual eller hör med tillverkaren av din dator för hur man aktiverar USB och installerar om skrivardrivrutinen.</p>
<p>Skrivaren installeras inte korrekt med plug-and-play (USB-anslutning i Windows).</p>	<p>Anslöt du maskinen till datorn innan du installerade skrivardrivrutinen?</p>	<p>I Windows 2000/XP/Server 2003/Vista/Server 2008/7: om maskinen var ansluten till datorn med en USB-kabel innan skrivardrivrutinen installerades från installeraren, se efter om information om den misslyckade installationen finns kvar i "Enhetshanteraren". (För information om "Enhetshanteraren", se Hjälpsidor i Windows.)</p> <p>Om maskinens modellnamn visas i "Andra enheter" i "Enhetshanteraren" ska namnet raderas, starta sedan om datorn och installera skrivardrivrutinen igen.</p> 

► Skrivardrivrutinen kan inte installeras (Windows 2000/XP/Server 2003)

Om skrivardrivrutinen inte kan installeras på Windows 2000/XP/Server 2003, följer du stegen nedan och kontrollerar datorinställningarna.

1 Klicka på [Start] och därefter på [Kontrollpanelen].

I Windows 2000 klickar du på [Start], pekar på [Inställningar] och klickar på [Kontrollpanelen].

2 Klicka på [Prestanda och underhåll] och därefter på [System].

I Windows 2000 dubbelklickar du på ikonen [System].

3 Klicka på fliken [Maskinvara] och därefter på [Signering av drivrutin].

4 Kontrollera inställningarna i "Vad vill du göra?" ("Verifiering av filsignatur" i Windows 2000).



Om [Förhindra] är valt kan skrivardrivrutinen inte installeras. Markera [Varna] och installera skrivardrivrutinen igen.

BORTTAGNING AV PROGRAMVARAN

Om du vill ta bort skrivardrivrutinen eller den programvara som installerades av installationsprogrammet, följer du stegen nedan.

Windows

1 Klicka på [Start] och därefter på [Kontrollpanelen].

I Windows 2000 klickar du på [Start], pekar på [Inställningar] och klickar sedan på [Kontrollpanelen].

2 Klicka på [Avinstallera ett program].

- I Windows XP/Server 2003 klickar du på [Lägg till eller ta bort program].
- I Windows 2000 dubbelklickar du på ikonen [Lägg till/ta bort program].

3 Markera det program eller den drivrutin som du vill ta bort.

Mer information finns i manualen för operativsystemet eller i hjälpen.

4 Starta om datorn.

Mac OS X

1 Ta bort skrivaren som använder maskinens PPD-fil från skrivarlistan.

För att visa skrivarlistan, se steg 11 och 12 på "MAC OS X" (sidan 32).

2 Ta bort PPD-filen.

PPD-filen har kopierats till följande mapp på startskivan. [Library] - [Printers] - [PPDs] - [Contents] - [Resources] - [sv.lproj]

Ta bort PPD-filen från maskinen från denna mapp.

3 Ta bort installationsinformationen.

Installationsinformationen har kopierats till följande mapp på startskivan.

[Library] - [Receipts]

Ta bort [MX-C26.pkg] filen från denna mapp.

MAC OS 9.0 - 9.2.2

Efter borttagningen av skrivarikonen som använder maskinens PPD-fil från skrivbordet, följ stegen nedan.

1 Ladda ner programmet och spara de uppackade filerna i valfri mapp.

2 Dubbelklicka på mappen [MacOS].

3 Dubbelklicka på ikonen [Installer] ().

4 Välj [Ta bort] på menyn Install och klicka på knappen [Ta bort].

SHARP[®]

SHARP CORPORATION