

Sharpdesk™

R3.1

Installationsguide
Version 3.1.01

SHARP®

Upphovsrätt

© 2000-2004 av Sharp Corporation. Eftertryck förbjudet. Reproduktion, adaptation eller översättning utan föregående skriftligt tillstånd är förbjudet, förutom det som tillåts enligt lagen om upphovsrätt.

Varumärkeserkännanden

Sharp[®] är ett inregistrerat varumärke som tillhör Sharp Corporation.

Sharpdesk[™] är ett varumärke som tillhör Sharp Corporation.

Microsoft[®] och Windows[®] är inregistrerade varumärken som tillhör Microsoft Corporation.

Internet Explorer[®], Microsoft Word[®] och Microsoft Excel[®] är inregistrerade varumärken som tillhör Microsoft Corporation.

Alla andra varumärken som identifieras här tillhör sina respektive ägare.

Innehållsförteckning

Kapitel 1 Introduktion -----	4
Översikt av installationen	4
Systemkrav	5
Kapitel 2 Installera Sharpdesk och nätverksscannerverktyget -----	6
Före installationen.....	6
Kör installationsprogrammet	7
Visa Readme-information.....	8
Visa licensavtalet	8
Skriv in kundinformation.....	9
Skriv in programdestination	9
Välj installationstyp	10
Skriva in datafilernas plats.....	11
Välj programgrupp.....	11
Slutför installationen	12
Kapitel 3 Konfigurera nätverksscannerverktyget -----	13
Kapitel 4 Konfigurera Sharpdesk:s sökindex -----	15
Steg 1. Välj indexets namn och plats.....	16
Steg 2. Välj mapparna som du vill ha i indexet	17
Steg 3. Välj filtillägg som ska inkluderas i index	17
Steg 4. Skapa indexuppdateringsschema	18
Steg 5. Ställ in tiden för indexuppdatering.....	19
Steg 6. Skapa indexet.....	20
Använda sökning-----	21

Kapitel 1

Introduktion

Denna installationsguide beskriver hur man installerar Sharpdesk och nätverksscannerverktyget. Sharpdesk hjälper till med att tillgodogöra sig de scannade bilderna och dina existerande dokument i den PC. Nätverksscannerverktyget gör det möjligt för din PC att ta emot scannade bilder från din digitala SHARP-laserkopiator/-skrivare.

När Sharpdesk och Network Scanner Tool är installerat och konfigurerat, är "Scanna till Skrivbordet"-funktionen på din digitala SHARP-laserkopiator/-skrivare till din PC redo att användas.

Översikt av installationen

Följande kapitel beskriver installationen för både Sharpdesk och nätverksscannerverktyget. Följ dem i ordningsföljd.

Kapitel 2: Installera Sharpdesk och nätverksscannerverktyget

Kapitel 3: Konfigurera nätverksscannerverktyget

Kapitel 4: Konfigurera sökindexet för Sharpdesk.

Observera: Fullborda installationen av din digitala SHARP-laserkopiator/-skrivare innan du stänger nätverksscannerverktyget. Det måste vara on-line. Se bruksanvisningen som följer med Network Scanner Expansion Kit för vidare information.

Systemkrav

För att framgångsrikt installera och använda Sharpdesk måste ditt system uppfylla följande minimikrav:

- Intelprocessor-baserad pc, Pentium™ (300MHz eller bättre rekommenderas)
- Hårddiskutrymme:
Minimikrav på operativsystemet plus minst 300 MB extra fritt utrymme.
- SVGA-bildskärm, 800 x 600 upplösning, 256 färger (True Color rekommenderas)
- Operativsystem och minne:
 - **Microsoft Windows 98**
128 MB med RAM-minne för Nätverksskannerverktyg och/eller Sharpdesk
 - **Microsoft Windows NT 4.0 Workstation med service pack 6 eller senare**
128 MB med RAM-minne för Nätverksskannerverktyg och/eller Sharpdesk
 - **Microsoft Windows 2000 Professional**
128 MB med RAM-minne för Nätverksskannerverktyg och/eller Sharpdesk
 - **Microsoft Windows Millennium**
128 MB med RAM-minne för Nätverksskannerverktyg och/eller Sharpdesk
 - **Microsoft Windows XP Professional / Hemutgåva**
128 MB med RAM-minne för Nätverksskannerverktyg och/eller Sharpdesk
- Internet Explorer 6.0 eller senare.
Sharpdesk kommer att installera en minimal version av Internet Explorer 6.0, om detta krav inte uppfylls av ditt system.
- Installerat nätverksgränssnittskort
- Installerat TCP/IP-nätverk
- Internetförbindelse för att nå Sharps produktstödssidor på Internet.

Kapitel 2

Installera Sharpdesk och nätverksscannerverktyget

Före installationen

Kontrollera systemkraven för Sharpdesk och nätverksscannerverktyget i installationsguiden och på informationsskärmen under installationen.

Om din dator inte har Internet Explorer version 6.0 eller senare installerad, kommer installationsprogrammet att installera en minimal version av Internet Explorer 6.0 på din dator.

Installationsprogrammet installerar Sharpdesk Imaging och skriver då över "Imaging for Windows" som distribueras av Microsoft Corporation och befinner sig i "accessory"-programgruppen. Sharpdesk Imaging är en uppåtkompatibel version av Imaging from Eastman Kodak Company.

ReadMe-filen i ditt språk finns i CD-ROM:ens rotkatalog. Den beskriver den senaste informationen om programmen.

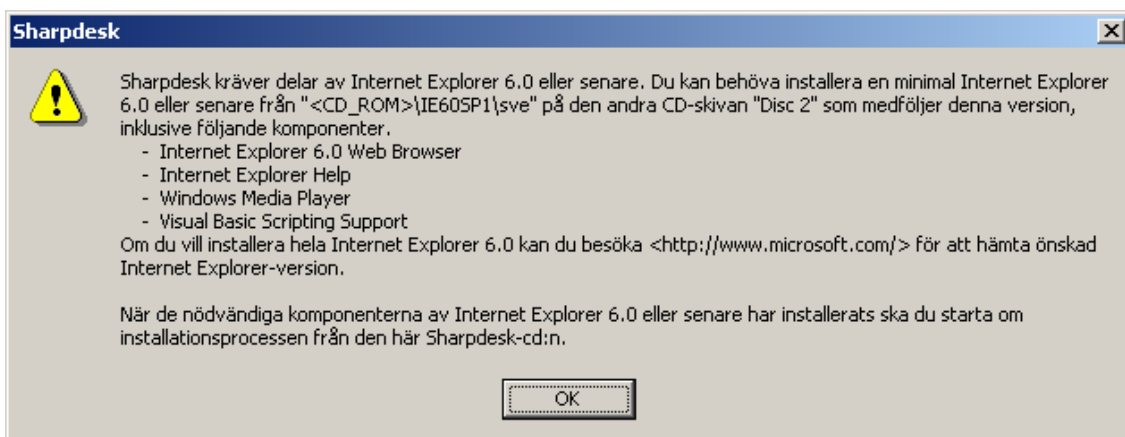
Avsluta alla program som körs på din dator innan du utför installationen.

Kör installationsprogrammet

Sätt i denna CD-ROM i din CD-ROM-enhet.

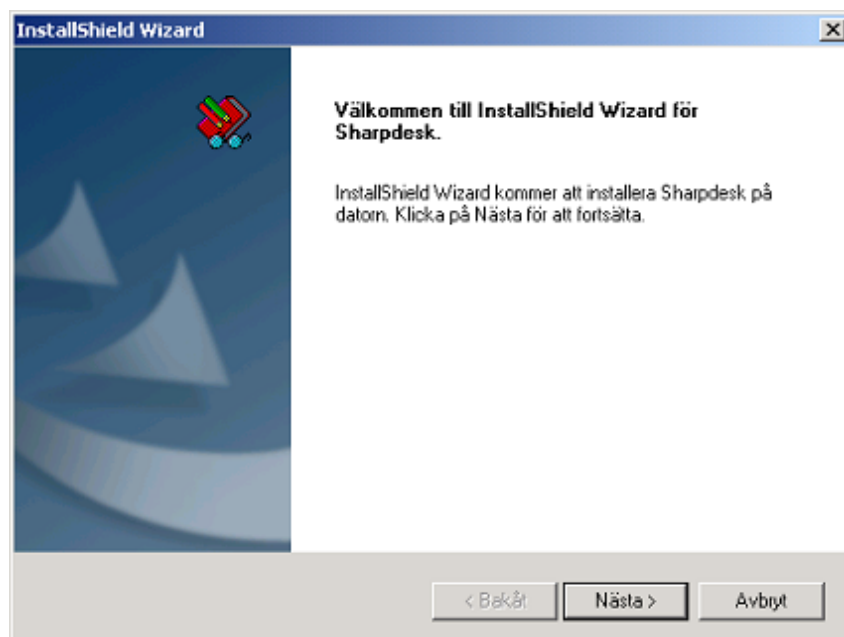
Installationen av Sharpdesk ska starta automatiskt. Välj "Kör" i startmenyn om den inte startar och skriv in "R:\Sharpdesk\setup.exe" (ersätt bokstaven för din CD-ROM-enhet för "R") och klicka på "OK".

Om din dator inte har Internet Explorer version 6.0 eller senare installerad, visas ett fönster som ber dig bekräfta att du vill att installeraren även ska ta med den minimala versionen av Internet Explorer 6.0 som finns med på denna CD-ROM:



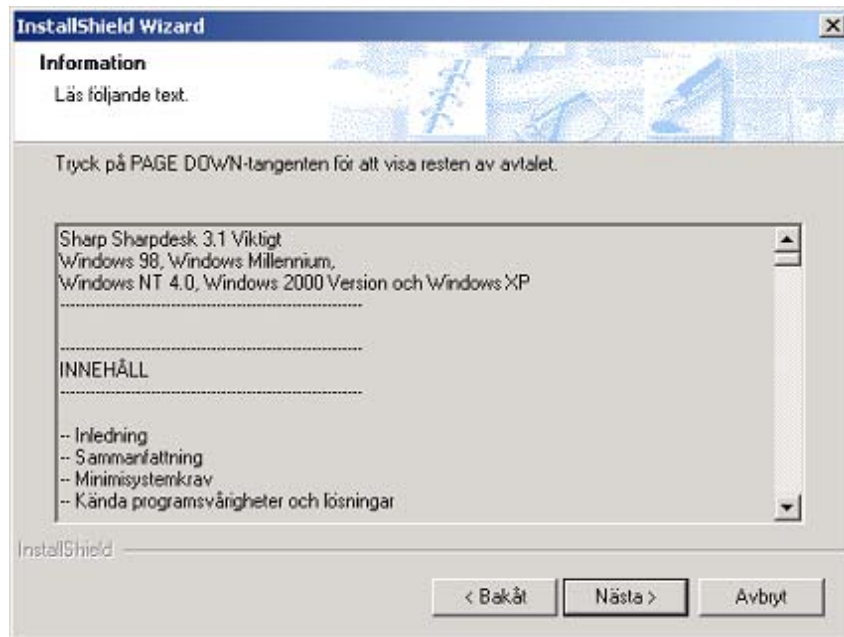
Om din dator redan har en nyare version av Internet Explorer, eller om du accepterar installationen som följde med denna CD-ROM, visas Sharpdesk-installerarens initieringsskärm.

Om du har en internationell utgåva visas initieringsskärmen efter att du valt språk.



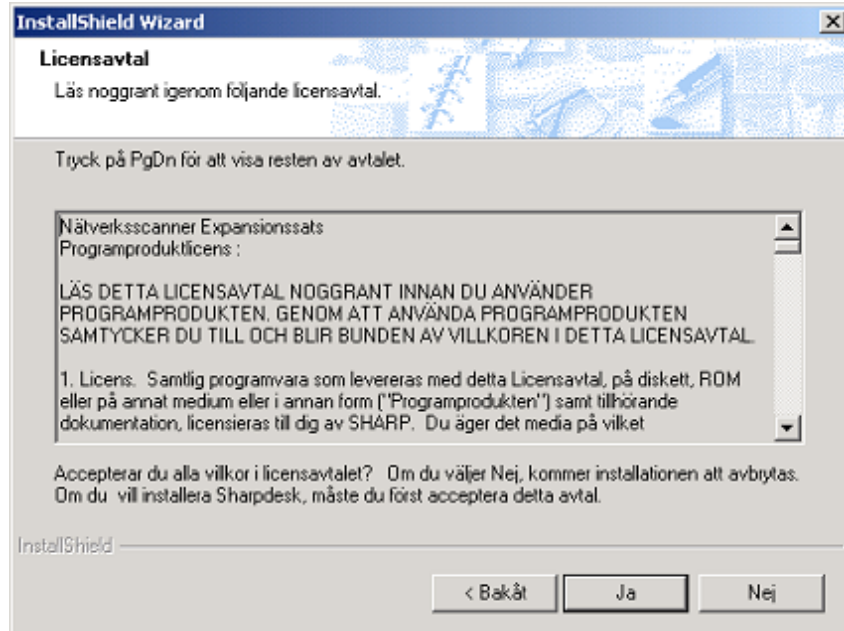
Välj Nästa för att fortsätta installationen.

Visa Readme-information



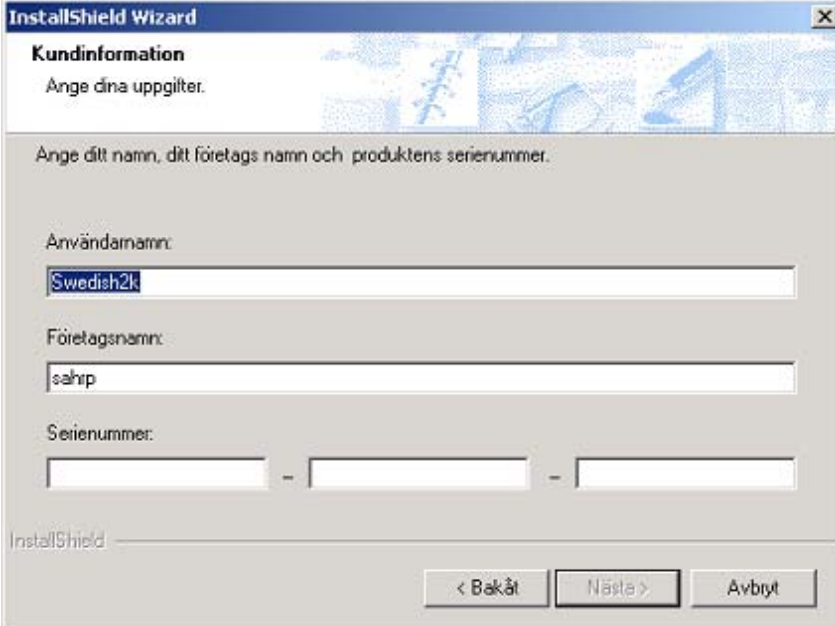
Välj Nästa för att fortsätta installationen.

Visa licensavtalet



Välj Ja för att fortsätta installationen.

Skriv in kundinformation

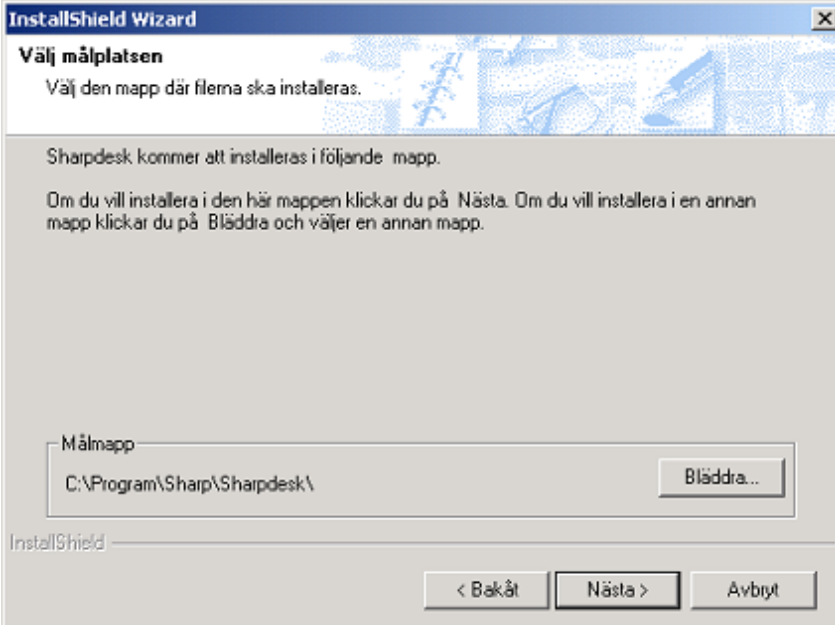


The screenshot shows the 'Kundinformation' (Customer Information) step of the InstallShield Wizard. The window title is 'InstallShield Wizard'. The main heading is 'Kundinformation' with the instruction 'Ange dina uppgifter.' (Enter your information). Below this, it says 'Ange ditt namn, ditt företags namn och produktens serienummer.' (Enter your name, your company name, and the product's serial number). There are three input fields: 'Användarnamn:' (Username) containing 'Swedish2k', 'Företagsnamn:' (Company name) containing 'sharp', and 'Serienummer:' (Serial number) which is a three-part field with dashes. At the bottom, there are three buttons: '< Bakåt' (Back), 'Nästa >' (Next), and 'Avbryt' (Cancel).

Skriv in ditt namn och namnet på ditt företag eller organisation.

Skriv in ett av serienummerna som står på den tillhörande bruksanvisningen.

Skriv in programdestination

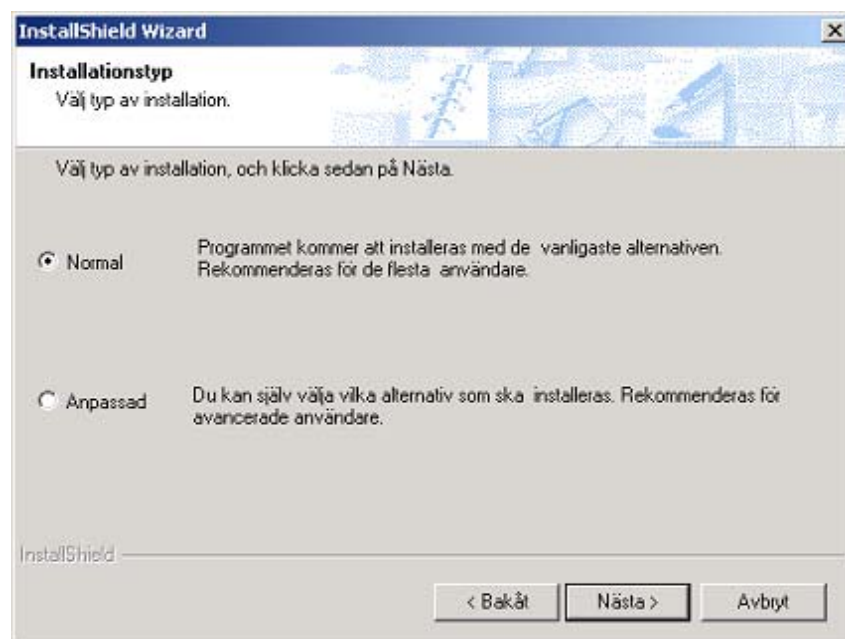


The screenshot shows the 'Välj målplatsen' (Choose destination) step of the InstallShield Wizard. The window title is 'InstallShield Wizard'. The main heading is 'Välj målplatsen' with the instruction 'Välj den mapp där filerna ska installeras.' (Choose the folder where the files should be installed). Below this, it says 'Sharpdesk kommer att installeras i följande mapp.' (Sharpdesk will be installed in the following folder). It then provides instructions: 'Om du vill installera i den här mappen klickar du på Nästa. Om du vill installera i en annan mapp klickar du på Bläddra och väljer en annan mapp.' (If you want to install in this folder, click Next. If you want to install in another folder, click Browse and choose another folder). There is a 'Målmap' (Destination folder) field containing 'C:\Program\Sharp\Sharpdesk\' and a 'Bläddra...' (Browse...) button. At the bottom, there are three buttons: '< Bakåt' (Back), 'Nästa >' (Next), and 'Avbryt' (Cancel).

Programmen kommer att installeras i mappen som indikeras i "Målmap"-rutan. Klicka på "Bläddra" och välj en ny mapp om så önskas.

Klicka på "Nästa" när du valt mapp.

Välj installationstyp



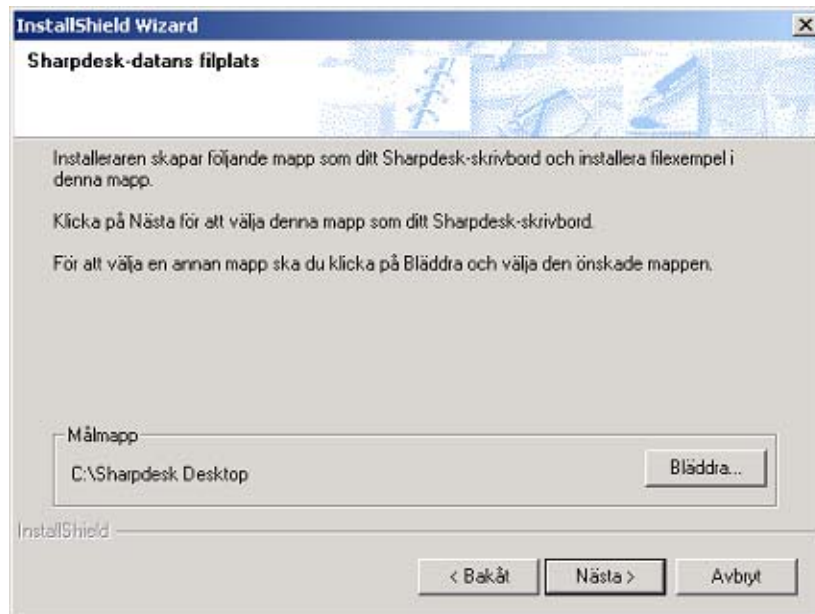
Välj “Normal” och klicka på “Nästa” om du vill att Sharpdesk, Sharpdesk Imaging, och nätverksscannerverktyget ska installeras.

Välj “Anpassad” och klicka på “Nästa” om du vill välja vilka program som ska installeras:

Sharpdesk

Nätverksscannerverktyget

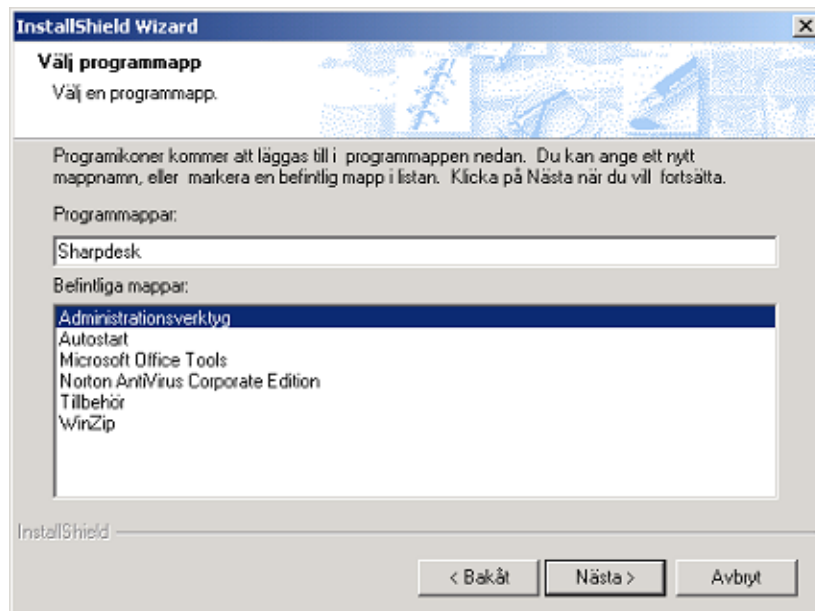
Skriva in datafilernas plats



Datafilerna som hanteras av Sharpdesk kommer att installeras i mappen som indikeras i "Målmap"-rutan. Den är huvudmappen som används till att manipulera dina dokument med Sharpdesk. Klicka på "Bläddra" och välj en ny mapp om så önskas.

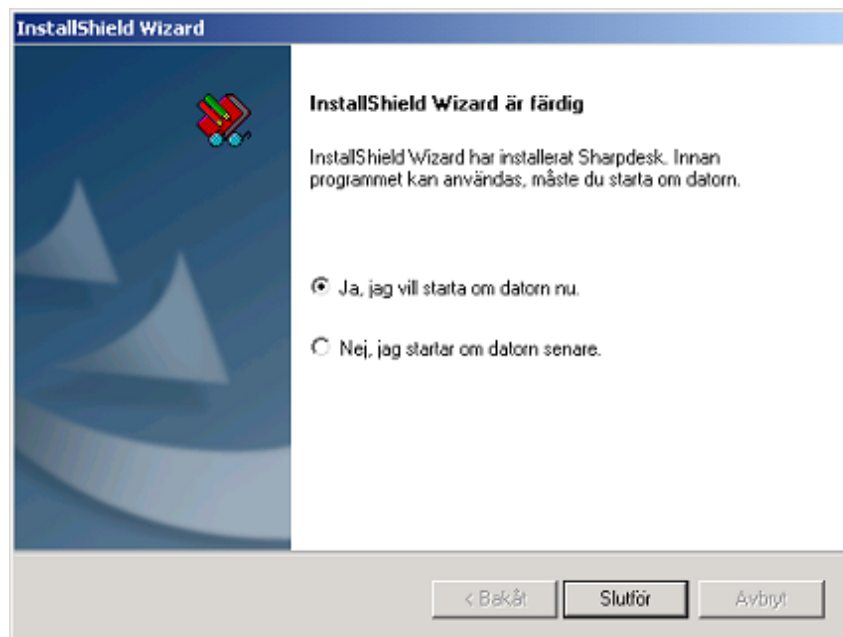
Klicka på "Nästa" när du valt var datafilerna ska finnas.

Välj programgrupp



Klicka på "Nästa" när du har valt mappen som ska innehålla programkonerna.

Slutför installationen



Din PC måste startas om innan du kan använda Sharpdesk, Sharpdesk Imaging eller nätverksscannerverktyget.

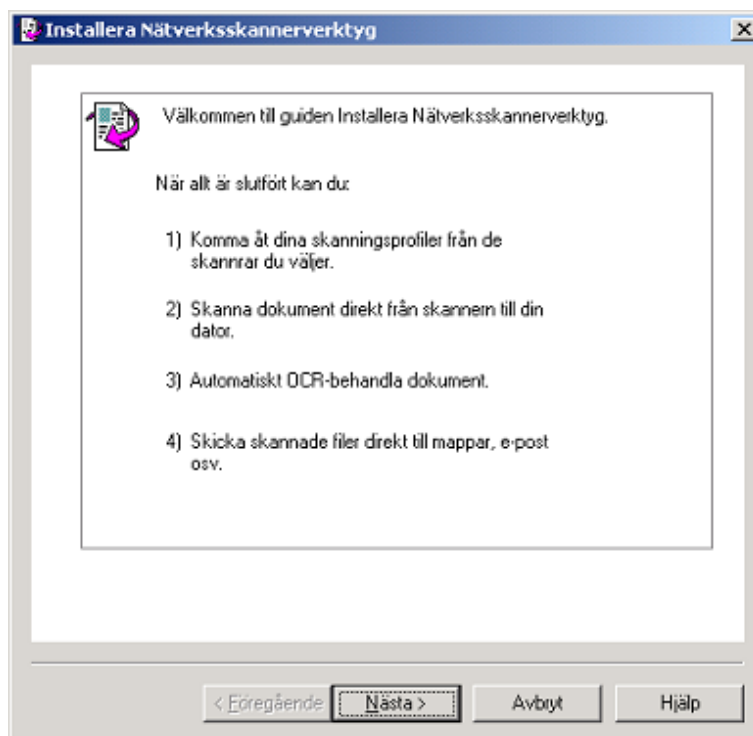
Välj "Ja" och klicka på "Slutför" för att starta om nu. Efter att din dator startats om visas guiderna för konfigurering av nätverksscannerverktyget och sökindexet automatiskt.

Välj "Nej" och klicka på "Slutför" för att starta om senare. Sharpdesk, Sharpdesk Imaging, och nätverksscannerverktyget kommer inte att vara redo att användas förrän efter omstarten. Guiderna kommer att köras automatiskt för att göra klart installationen närhelst du väljer att starta om.

Kapitel 3

Konfigurera nätverksscannerverket

Efter att Sharpdesk-installeraren avslutats och du har startat om din PC, kommer guiden för konfigurering av nätverksscannerverket att börja:



Första skärmen i nätverksscannerverktygets guide

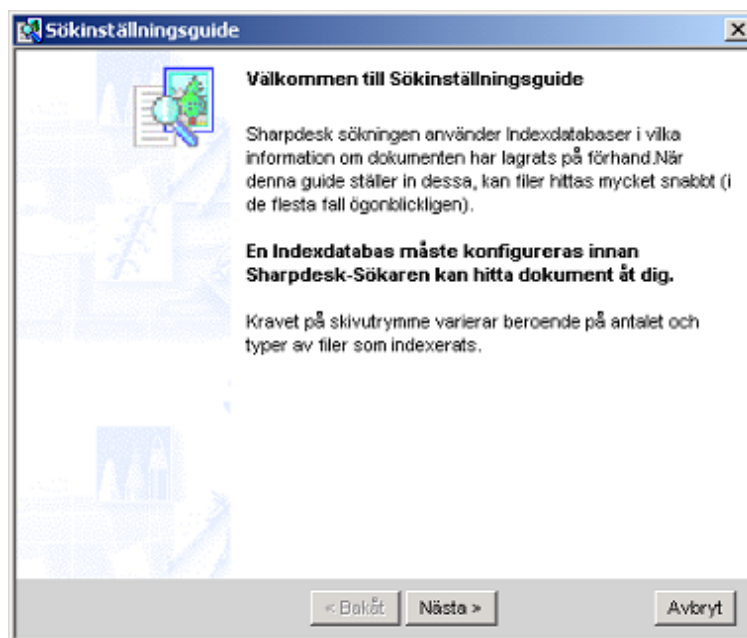
Om du hoppar över denna guide, kommer nätverksscannerverktyget inte vara redo att användas. Du kan dock starta guiden igen senare genom att köra "Nätverksscannerverktygets konfiguration" i "Sharpdesk"-programgruppen på "Startmeny". När guiden väl körts en gång, kommer den inte att kunna köras igen.

Guiden samverkar med din digitala SHARP-laserkopiator(er)/-skrivare. Se till att konfigurationen av din nätverksmiljö och Kopiator(er)/Skrivare är fullständig innan du startar guiden. Se nätverksscannerverktygets bruksanvisning för mer information om konfigurering av nätverket, kopiatorer och guidens instruktioner.

Kapitel 4

Konfigurera Sharpdesk:s sökindex

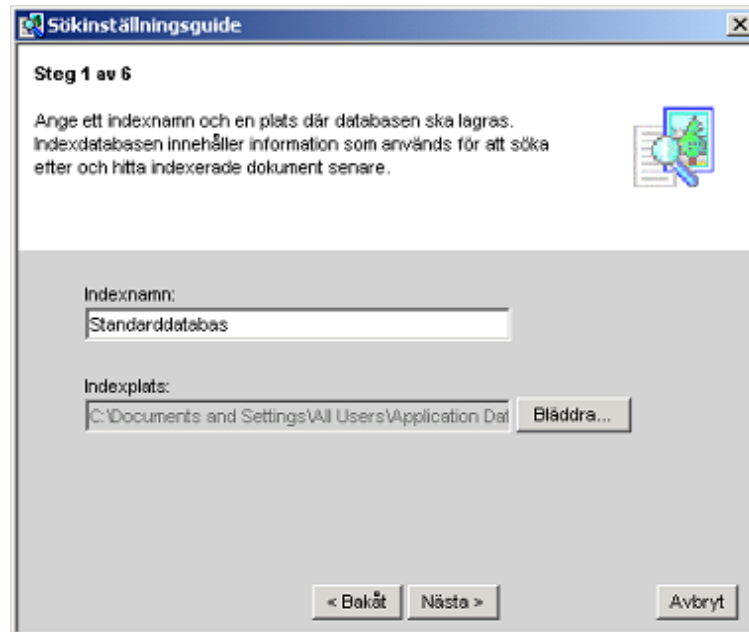
Efter att guiden för nätverksscannerverket avslutats, kommer guiden för Sharpdesk:s sökindex att starta:



Klicka på “Nästa” när du är redo att börja. Resten av detta kapitel beskriver stegen som guiden kommer att ta dig till.

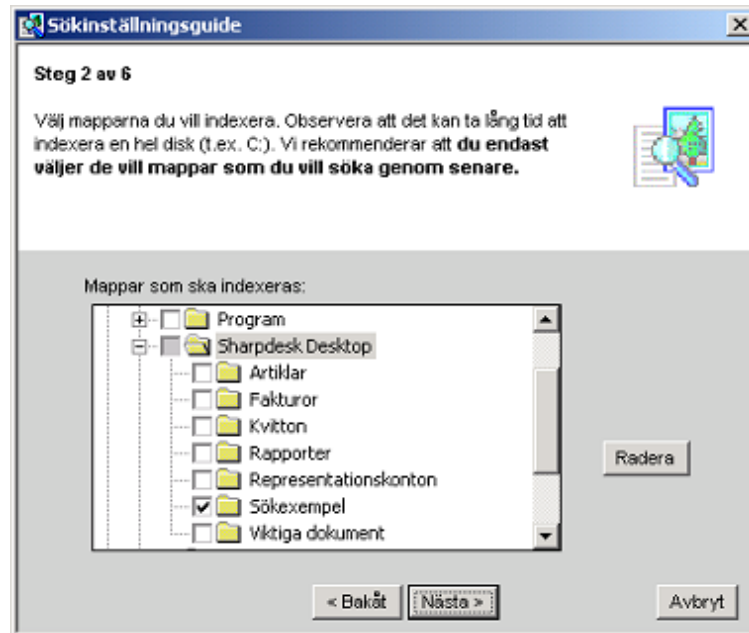
Om du avbryter guiden, kommer Sharpdesk:s sökfunktion inte att vara redo för att användas. Du måste skapa minst ett index innan du använder sökfunktionen. Se “Skapa ett index” i “Sharpdesks bruksanvisning” för att skapa ett nytt index.

Steg 1. Välj indexets namn och plats



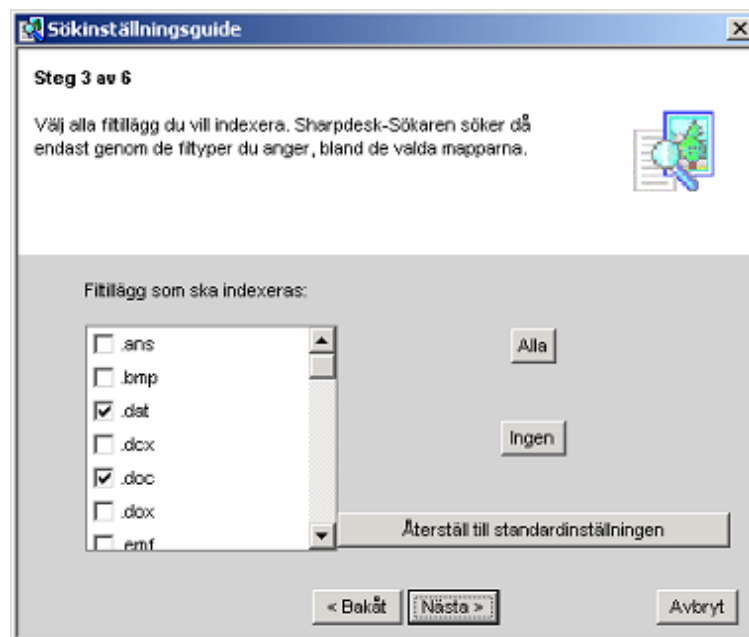
Denna skärm definierar namnet som indexet kommer att ha och var det kommer att sparas på din PC. Klicka på **Nästa** för att välja standardnamnet och -platsen (rekommenderas). Om du vet hur du vill att dina sökindex ska konfigureras, kan du skriva in ett indexnamn (upp till 39 tecken) av eget val. Klicka på Bläddra, klicka dig fram till önskad plats och klicka på OK, för att välja en annan indexplats än standardplatsen. Klicka på **Nästa** efter att du skrivit in informationen.

Steg 2. Välj mapparna som du vill ha i indexet



Denna skärm väljer mappen/mapparna som du vill inkludera i indexet. Standardmappen är Sökexempel under Sharpdesks Desktop och följer med Sharpdesk. Du kan även välja andra mappar genom att klicka på deras respektive kryssruta. Klickar du igen på en ruta återställs markeringen. Klicka på **Radera** för att rensa alla dina val. Klicka på **Nästa** efter att du gjort dina val.

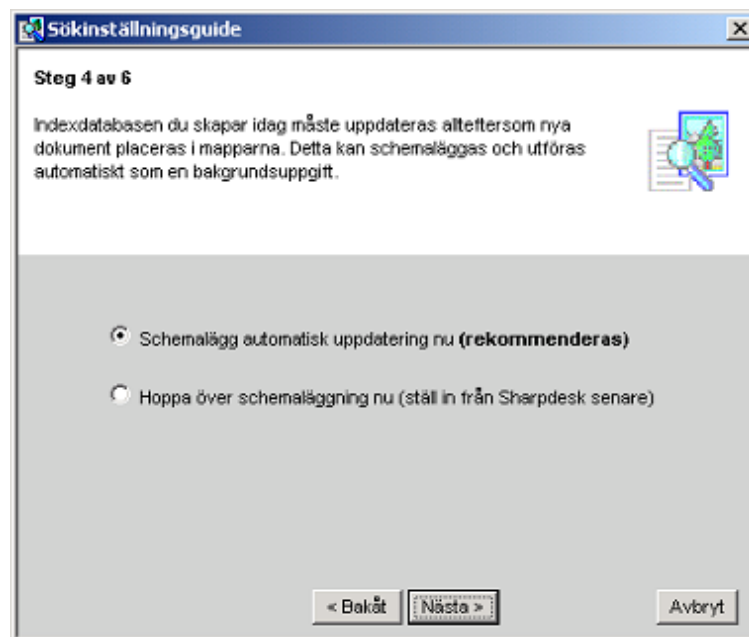
Steg 3. Välj filtillägg som ska inkluderas i index



Denna skärm väljer de filtillägg som ska indexeras inom mappen/mapparna som valdes i steg 2 och gör dem ”synliga” för sökning. Följande filtillägg är standardvalda: .dat, .doc, .sdf, .tif, .txt, .wpd, .wps, .xls, .htm, .pdf, .rtf, och .ppt.

Markera fler tillägg som du vill inkludera och avmarkera de du inte vill ha med. Klicka på **Ingen** för att ångra alla val. Klicka på **Alla** för att välja alla tillägg. Klicka på **Nästa** efter att du gjort dina val.

Steg 4. Skapa indexuppdateringsschema



Sökindexet som du skapar kommer att innehålla information om alla filer med valda tillägg som finns i de valda mapparna **samtidigt som indexet skapas**. Om du lägger till filer till mapparna efter att indexet skapats, kommer de inte att vara ”synliga” för sökning förrän indexena uppdateras. Detta steg i guiden bygger upp ett schema när indexena blir uppdaterade med innehållet av vilka nya filer som helst som lagts till i mappen som täcks av indexena.

Klicka på **Nästa** för att använda standardinställningarna (schemalägg automatisk uppdatering nu).

Du kan skjuta upp schemaläggningen tills senare genom att klicka på ”Hoppa över schemaläggning ...”-radiotangenten och sedan på **Nästa**. Denna handling hoppar över nästa steg.

Steg 5. Ställ in tiden för indexuppdatering.

Sökinställningsguide

Steg 5 av 6

Välj datum och tid du vill schemalagd indexering ska börja. Indexering gör automatiskt bakgrunden varje dag vid den angivna tiden. Det finns ytterligare alternativ i Sharpdesk.

Startdatum:
2004-08-19

Starttid:
20:17

< Bakåt Nästa > Avbryt

Klicka på fäll-ner-pilen för att visa en kalender. Använd de vänstra och högra pilarna för att välja månaden som du vill att ett schemalagt index ska börja och klicka sedan på dagen.

Klicka på timmen och använd upp/ner-pilarna för att välja önskat starttid.

Klicka på minuterna och använd upp/ner-pilarna för att välja önskad starttid.

Klicka på sekundindikatorn och använd upp/ner-pilarna för att välja önskad starttid.

Klicka på tid-på-dagen-indikatorn och använd upp/ner-pilarna för att välja AM eller PM.

Klicka på **Nästa**.

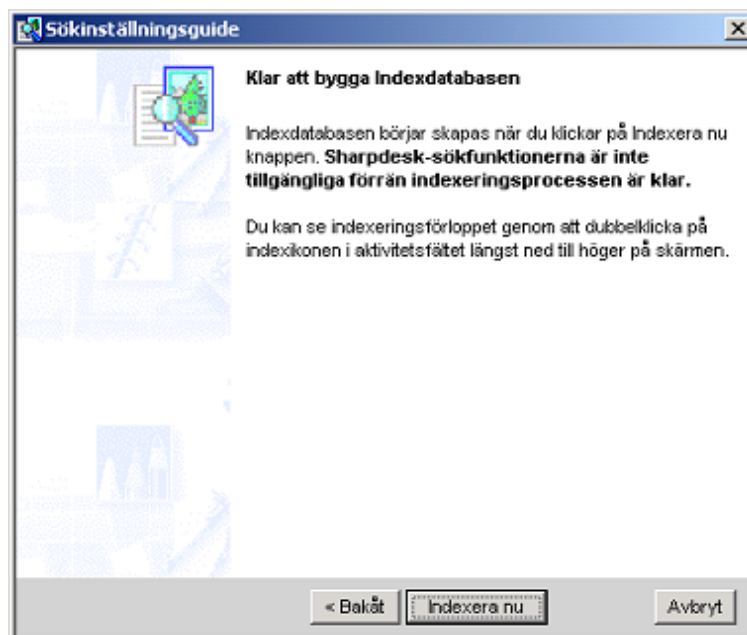
Steg 6. Skapa indexet



Klicka på **Nästa** för att skapa indexdatabasen.

Välj "Skapa inte Indexdatabas..."-radiotangenten och klicka på **Nästa** för att bygga upp indexdatabasen senare.

"Redo att skapa indexdatabas"-skärmen visas.



Klicka på **Indexera nu**. Indexguiden börjar att bygga upp indexdatabasen medan du fullbordar installationsprocessen.

Använda sökning

När resten av installationen fullbordats OCH indexsökningen är färdig, kan du använda Sharpdesk:s sökfunktion för att söka filer baserade på dina index. Se kapitel 5 Sökning med Sharpdesk i Sharpdesk:s bruksanvisning för mer information om hur man använder sökfunktionen.