

SHARP®

Installationshandbok



**INNAN DU INSTALLERAR
PROGRAMVARAN**

**KONFIGURERING I
WINDOWS-MILJÖ**

**KONFIGURERING I
MACINTOSH-MILJÖ**

FELSÖKNING

Tack för att du har valt den här produkten. Den här manualen förklarar hur man installerar och konfigurerar programvaran som gör att maskinen kan användas som skrivare eller scanner till en dator. Om programmet inte installeras som det ska eller om du behöver avinstallera det, se "4. FELSÖKNING" (sidan 38).

Observera att

- I handbokens förklaringar förutsätts att du har kännedom om hur du arbetar med en Windows- eller Macintosh-dator.
- För ytterligare upplysningar om ditt operativsystem, läs bruksanvisningen för ditt operativsystem eller använd funktionen för online-hjälp.
- Förklaringarna till skärmbilderna och procedurerna i den här handboken gäller främst för Windows 7® i Windows®-miljöer och Mac OS X v10.8 i Macintosh-miljöer. Fönstren som visas kan variera beroende på operativsystemets version.
- När det står "XX-xxxx" i manualen ska du ersätta "XX-xxxx" med namnet på din modell.
- Handboken innehåller referenser till faxfunktionen. Lägg dock märke till att faxfunktionen inte är tillgänglig i vissa länder eller regioner.
- Den här handboken beskriver PC-Fax-drivrutinen och PPD-drivrutinen. Observera att PC-Fax-drivrutinen och PPD-drivrutinen inte är tillgängliga i vissa länder och regioner och därmed inte visas för programinstallation. I sådana fall kan du installera den engelska versionen om du vill använda drivrutinerna.
- Denna handbok har utarbetats med stor noggrannhet. Kontakta ditt lokala servicekontor om du har några kommentarer till eller frågor om manualen.
- Denna produkt har genomgått noggranna kvalitetskontroller och kvalitetsbesiktningar. Om det mot förmodan skulle uppstå ett fel eller något annat problem ber vi dig kontakta din återförsäljare eller lokala auktoriserade servicerepresentant.
- Förutom de fall som regleras enligt lag ansvarar SHARP ej för fel som uppstår vid användning av produkten eller dess tillbehör, eller för fel på grund av felaktig användning av produkten eller dess tillbehör, eller övriga fel eller för någon annan skada som kan ha uppstått på grund av användning av produkten.

Varning

- Reproduktion, anpassning eller översättning av innehållet i denna manual är ej tillåtet utan skrivet tillstånd, förutom när upphovsrättslagen tillåter det.
- All information i denna bruksanvisning kan ändras utan tillkännagivande.
- Nätverkskabeln eller USB-kabeln som ska anslutas till maskinen ska vara skärmad och den måste uppfylla specifikationerna.

Fönster, meddelanden och knappnamn som står i manualen kan skilja sig mot vad maskinen visar på grund av förbättringar och modifieringar av produkten.

PROGRAMVARULICENS

PROGRAMVARULICENSEN visas när du installerar programvaran på cd-skivan. Genom att använda hela eller delar av programvaran på cd-skivan eller i maskinen samtycker godtar du villkoren i PROGRAMVARULICENSEN.

INNEHÅLLSFÖRTECKNING

1 INNAN DU INSTALLERAR PROGRAMVARAN

CD-SKIVOR OCH PROGRAMVARA	2
• SOFTWARE CD-ROM	2
• ANDRA CD-SKIVOR	4
KONTROLLERA SYSTEMKRAVEN	5
• SYSTEMKRAV	5
• PROGRAMVARUKRAV	6
ANSLUTA MASKINEN	7
• ANSLUTA TILL ETT NÄTVERK	7
• ANSLUTA MASKINEN MED EN USB-KABEL (Windows)	7

2 KONFIGURERING I WINDOWS-MILJÖ

ÖPPNA (FÖR ALLA PROGRAM)	8
INSTALLERA SKRIVARDRIVRUTINEN / PC-FAX-DRIVRUTINEN	9
• NÄR MASKINEN ÄR ANSLUTEN TILL ETT NÄTVERK	9
• NÄR MASKINEN ANSLUTS MED EN USB-KABEL	19
• ANVÄNDA MASKINEN SOM EN DELAD SKRIVARE	23
• KONFIGURERA SKRIVARDRIVRUTINEN FÖR DE TILLVAL SOM ÄR INSTALLERADE I MASKINEN	24
INSTALLERA PRINTER STATUS MONITOR	27
INSTALLERA SKANNERDRIVRUTINEN	28
INSTALLERA PS-TECKENSNITTEN	30
ÄNDRA PORTEN	31

3 KONFIGURERING I MACINTOSH-MILJÖ

MAC OS X	34
-----------------------	----

4 FELSÖKNING

OM INSTALLATIONEN INTE LYCKAS	38
BORTTAGNING AV PROGRAMVARAN	40

1

INNAN DU INSTALLERAR PROGRAMVARAN

I det här kapitlet beskrivs de program som gör att du kan använda skrivar- och scannerfunktionerna i maskinen, cd-skivan som innehåller programvaran och de sidor där installationsprocedurerna återfinns.

CD-SKIVOR OCH PROGRAMVARA

Den programvara som kan användas med maskinen finns på de cd-skivor som medföljer maskinen och expansionsseterna. Innan programvaran installeras ska man kontrollera att datorn och maskinen uppfyller kraven som beskrivs i "KONTROLLER SYSTEMKRAVEN" (sidan 5).

SOFTWARE CD-ROM

► "Software CD-ROM" som medföljer maskinen

Cd-paketet "Software CD-ROM" består av 2 skivor.

Disc 1

Programvara för Windows

• Skrivardrivrutin

Med dessa kan maskinen användas som en skrivare. Skrivardrivrutinen som medföljer på "Software CD-ROM" kan skilja sig beroende på modell.

- Skrivardrivrutinen Sharp Advanced Printing Language

Detta är en skrivardrivrutin från SHARP. Den här skrivardrivrutinen används inte när en expansionsset för skrivare är monterad på maskinen. Använd CD-skivan "Software CD-ROM" som medföljer expansionssetet för skrivare.

- Skrivardrivrutinen PCL6

Maskinen stöder Hewlett-Packards PCL6-språk för skrivarstyrning.

- PS-skrivardrivrutin

PS-skrivardrivrutinen kan användas för sidbeskrivningsspråket PostScript 3 utvecklat av Adobe Systems Incorporated.

- PPD-driver

Med PPD-drivrutinen kan maskinen använda den vanliga Windows PS-skrivardrivrutinen.

📖 NÄR MASKINEN ÄR ANSLUTEN TILL ETT NÄTVERK (sidan 9)

📖 NÄR MASKINEN ANSLUTS MED EN USB-KABEL (sidan 19)

• Printer Status Monitor (kan endast användas när maskinen är ansluten till ett nätverk.)

Med denna kan du övervaka maskinens status på datorns bildskärm.

📖 INSTALLERA PRINTER STATUS MONITOR (sidan 27)

Programvara för Macintosh

• PPD-fil

Skrivarbeskrivningsfilen stöder sidbeskrivningsspråket PostScript 3 som utvecklats av Adobe Systems Incorporated.

📖 MAC OS X (sidan 34)

Disc 2

• PC-Fax Drivrutin

Med den kan du skicka en fil från datorn som ett fax på samma sätt som du skriver ut filen. (När tillvalet för fax är installerat.)

Även om faxfunktionen inte har installerats kan PC-Fax-drivrutinen uppdateras med hjälp av CD-ROM i expansionssets för Internetfax så att du kan skicka en fil från din dator som ett Internetfax på samma sätt som du skriver ut en fil.

☞ INSTALLERA SKRIVARDRIVRUTINEN / PC-FAX-DRIVRUTINEN (sidan 9)

• Scannerdrivrutin (TWAIN drivrutin)

(kan endast användas när maskinen är ansluten till ett nätverk.)

Med denna kan du använda maskinens scannerfunktion från ett TWAIN-kompatibelt program.

☞ INSTALLERA SKANNERDRIVRUTINEN (sidan 28)

► "Software CD-ROM" som medföljer expansionssetsen för skrivare. (för Windows/Macintosh)

Programvara för Windows

• Skrivardrivrutin

Med dessa kan maskinen användas som en skrivare.

- Skrivardrivrutinen PCL6

Maskinen stöder Hewlett-Packards PCL6-språk för skrivarstyrning.

- PS-skrivardrivrutin

PS-skrivardrivrutinen kan användas för sidbeskrivningsspråket PostScript 3 utvecklat av Adobe Systems Incorporated.

- PPD-driver

Med PPD-drivrutinen kan maskinen använda den vanliga Windows PS-skrivardrivrutinen.

☞ NÄR MASKINEN ÄR ANSLUTEN TILL ETT NÄTVERK (sidan 9)

☞ NÄR MASKINEN ANSLUTS MED EN USB-KABEL (sidan 19)

• Printer Status Monitor (kan endast användas när maskinen är ansluten till ett nätverk.)

Med denna kan du övervaka maskinens status på datorns bildskärm.

☞ INSTALLERA PRINTER STATUS MONITOR (sidan 27)

Programvara för Macintosh

• PPD-fil

Skrivarbeskrivningsfilen stöder sidbeskrivningsspråket PostScript 3 som utvecklats av Adobe Systems Incorporated.

☞ MAC OS X (sidan 34)

- För att kunna använda maskinen som en skrivare i en Macintosh-miljö krävs expansionssetsen för skrivaren och expansionssetsen PS3. Maskinen måste även vara ansluten till ett nätverk. En USB-anslutning kan inte användas.
- Expansionssetserna för skrivare och PS3 är monterade som standard på vissa modeller.
- Scannerdrivrutinen och PC-Fax-drivrutinen kan inte användas i en Macintosh-miljö.

ANDRA CD-SKIVOR

► Cd-skivan "PRINTER UTILITIES" som medföljer PS3 expansionssett (för Windows/Macintosh)

Denna innehåller de visningsteckensnitt som används med PS-skrivardrivrutinen.

🖨️ INSTALLERA PS-TECKENSNIITTEN (sidan 30)

► Cd-skivan "PRINTER UTILITIES" som medföljer expansionssett för Internetfax* (för Windows)

Den här cd-skivan används för att uppdatera PC-Fax-drivrutinen på "Software CD-ROM" som medföljer maskinen så att den kan användas för att skicka Internetfax (PC-Fax-funktion).

Om du vill använda PC-Fax-funktionen installerar du först PC-Fax-drivrutinen från "Software CD-ROM" som medföljer maskinen och sedan kör du installationsprogrammet på cd-skivan. Om PC-Fax-drivrutinen redan är installerad kör du endast installationsprogrammet. (Du behöver inte installera om PC-Fax-drivrutinen.)

* Det beror på modellerna huruvida expansionssettet för Internet-fax är tillgänglig eller ej.

Hårddisk-expansionssettet kan behövas på maskinen.

🖨️ INSTALLERA SKRIVARDRIVRUTINEN / PC-FAX-DRIVRUTINEN (sidan 9)

► Cd-skivan* "Sharpdesk/Network Scanner Utilities" (för Windows)

Detta innehåller programvara som hjälper dig få så mycket som möjligt ur bilderna som du skannar på maskinen.

Programvaran innehåller "Sharpdesk" ett dokumenthanteringsprogram för skrivbordet som möjliggör integrerad hantering av skannade bilder och filer som skapats med olika programvara. Om du vill använda scannerfunktionen "Scanna till skrivbord" måste "Network Scanner Tool" vara installerat från cd-skivan.

För programvarans systemkrav se manualen (PDF-format) i "Manual"-mappen eller Readme-filen" på cd-romskivan.

För information om hur du installerar programvaran, se "Informationsguide".

* Cd-skivan kanske inte medföljer maskinen beroende på modellen.

Network Scanner Expansion Kit kan behövas på maskinen.

KONTROLLERA SYSTEMKRAVEN

SYSTEMKRAV

Innan du installerar programvaran som beskrivs i den här manualen måste du kontrollera att datorn uppfyller följande krav.

	Windows	Macintosh*5
Operativsystem*1	Windows Server 2003, Windows Vista, Windows Server 2008, Windows 7, Windows 8, Windows Server 2012	Mac OS X v10.4, Mac OS X v10.5, Mac OS X v10.6, Mac OS X v10.7, Mac OS X v10.8, Mac OS X v10.9
Datortyp*2	IBM PC/AT-kompatibel dator Utrustad med ett LAN-kort eller standardutrustad med en USB 2.0*3/1.1*4-port.	En miljö där något av de operativsystem som räknas upp ovan kan fungera fullt ut (inklusive Macintosh-datorer med en Intel-processor).
Display	En upplösning på 1024 x 768 och 16-bitars färg eller högre rekommenderas.	
Andra maskinvarukrav	En miljö där något av ovanstående operativsystem kan fungera fullt ut.	

*1 Windows OS Starter Edition och Embedded Edition stöds inte.

Andra versioner och servicepaket stöds, men det rekommenderas att servicepaketen uppdateras till den senaste tillgängliga versionen.

Inkluderar 64-bitars operativsystemsversioner

*2 Förutom modellerna som beskrivs till höger, stöds också vissa modeller med inbyggd funktion för trådlöst LAN.

*3 Maskinens USB 2.0-port överför endast data med den hastighet som anges i standarden USB2.0 (Hi-Speed) om Microsoft USB 2.0-drivrutin är förinstallerad i datorn eller om USB 2.0-drivrutinen för Windows som Microsoft tillhandahåller via "Windows Update" är installerad.

*4 Kompatibel med modeller som är förinstallerade med Windows Server 2003, Windows Vista, Windows Server 2008, Windows 7, Windows 8 eller Windows Server 2012 och som är utrustade som standard med ett USB-gränssnitt.

*5 Kan inte användas när maskinen är ansluten med en USB-kabel. PC-Fax-drivrutinen och scannerdrivrutinen kan inte användas.



För Windows

För att utföra åtgärderna som beskrivs i den här manualen som installation av programvara och konfiguration av inställningar efter installation måste man ha administratörsbehörighet.

PROGRAMVARUKRAV

Följande krav måste uppfyllas för att programvaran som beskrivs i den här handboken ska kunna användas. Se "SYSTEMKRAV" (sidan 5) för vilka typer av datorer och operativsystem som programvaran kan köras på.

Prostredie operáčného sys-tému	Software	Požadované rozširujúce sady	Typ pripojenia*1
Windows	Ovládač Sharp Advanced Printing Language	Možno použiť u štandardnej konfigurácie.*1	Sieťové/ USB
	Ovládač PCL6	Expansionssatsen för skrivare*2	
	Ovládač PS, Ovládač PPD	Expansionssatsen för skrivare*2 Modul PS3*3	
	Ovládač PC-Fax	Faxová rozširujúca sada*4	
	Ovládač skenera	Network Scanner Expansion Kit*5	
	Printer Status Monitor	Možno použiť u štandardnej konfigurácie.	Len sieťové*6 (pripojenie USB nie je možné použiť)
Macintosh	Macintosh PPD súbor	Expansionssatsen för skrivare*2 Modul PS3*3	

*1 Den här funktionen är inte tillgänglig på vissa modeller.

*2 Expansionssatsen för skrivare är monterad som standard på vissa modeller. En del funktioner kan bara användas när hårddisk-expansionssatsen är monterad.

*3 PS3 expansionssats är monterad som standard på vissa modeller. En del funktioner kan bara användas när hårddisk-expansionssatsen är monterad.

*4 När expansionssats för Internetfax är installerad kan PC-Fax-drivrutinen uppdateras med hjälp av cd-rom-skivan "PRINTER UTILITIES" så att drivrutinen kan användas som en PC-Fax-drivrutin. I sådana fall kan drivrutinen användas utan expansionssats för fax.

*5 Network Scanner Expansion Kit är installerat som standard på vissa modeller.

*6 Skannerdrivrutinen och Printer Status Monitor kan inte användas om nätverket bara använder IPv6.

ANSLUTA MASKINEN

ANSLUTA TILL ETT NÄTVERK

När du vill ansluta maskinen till ett nätverk ansluter du LAN-kabeln till maskinens nätverkskontakt. Använd skärmdad LAN-kabel.

När du har anslutit maskinen till ett nätverk måste du konfigurera IP-adress och andra nätverksinställningar innan du installerar programvaran. (Standardinställningen för IP-adress är att ta emot IP-adress automatiskt när maskinen används i en DHCP-miljö.)

Nätverksinställningar kan konfigureras med "Nätverks-Inställningar" i systeminställningarna (administratör) på maskinen.



- Om maskinen används i en DHCP-miljö kan maskinens IP-adress ändras. Om detta sker är utskrift inte möjlig. Det här problemet kan undvikas genom att maskinen tilldelas en permanent IP-adress.
- I den här manualen förklaras hur du konfigurerar programvaran i Windows-nätverksmiljö och Macintosh-nätverksmiljö.
- När maskinen används i ett IPv6-nätverk ska IPv6-inställningen i "Nätverksinställningar" i systeminställningarna (administratör) aktiveras.

► Kontrollera maskinens IP-adress

Du kan kontrollera maskinens IP-adress genom att skriva ut "Lista över alla användarinställningar" i systeminställningarna.

Se bruksanvisningen för information om hur du skriver ut "Lista över alla användarinställningar".

ANSLUTA MASKINEN MED EN USB-KABEL (Windows)

Maskinen kan anslutas till en dator med hjälp av en USB-kabel om datorn är en Windows-dator. (Maskinens USB-gränssnitt kan inte användas i Macintosh-miljö.)

Maskinen och datorn bör vara anslutna medan skrivardrivrutinen installeras. Om en USB-kabel ansluts innan skrivardrivrutinen installeras kommer skrivardrivrutinen inte installeras korrekt. Hur du ansluter en USB-kabel beskrivs i "NÄR MASKINEN ANSLUTS MED EN USB-KABEL" (sidan 19).

2 KONFIGURERING I WINDOWS-MILJÖ

I det här avsnitet förklaras hur du installerar programvaran och konfigurerar inställningarna så att skrivar- och scannerfunktionerna hos maskinen kan användas med en Windows-dator.

ÖPPNA (FÖR ALLA PROGRAM)

1 Sätt in "Software CD-ROM" i datorns CD-enhet.

- Om du installerar skrivardrivrutinerna, mata in CD-skivan "Software CD-ROM" som är märkt "Disc 1" i datorns CD-ROM-enhet.
- Om du installerar PC-faxdrivrutinen eller skannerdrivrutinen, mata in CD-skivan "Software CD-ROM" som är märkt "Disc 2" i datorns CD-ROM-enhet.

2 Klicka på knappen [Start] (☰), klicka på [Den här datorn] och dubbelklicka sedan på ikonen [CD-ROM] (📀).

- I Windows Server 2003 klickar du på knappen [Start], sedan på [Den här datorn] och dubbelklickar sedan på ikonen [CD-ROM].
- I Windows 8/Server 2012 ska du högerklicka i startfönstret (eller dra uppåt från nederkanten). Välj därefter [Aktivitetsfältet] → [Alla program] → [Dator] och dubbelklicka sedan på [CD-ROM].

3 Dubbelklicka på ikonen [Installation] (🔧).



- I Windows 7/8/Server 2012, om ett meddelandefönster visas som uppmanar dig att bekräfta, klickar du på [Ja].
- I Windows Vista/Server 2008, om ett meddelande visas i som uppmanar dig att bekräfta, klickar du på [Tillåt].

4 Fönstret "LICENSVILLKOR" visas. Se till att du förstår innehållet i licensavtalet och klicka sedan på knappen [Ja].



Du kan visa "LICENSVILLKOR" på ett annat språk genom att välja önskat språk på språkmenyn. Om du vill installera programvaran på det valda språket fortsätter du installationen med det valda språket.

5 Läs meddelandet i fönstret "Välkommen" och klicka sedan på knappen [Nästa].

6 Programväljarskärmen visas.

Innan programvaran installeras, klicka först på [Visa VIKTIGT] för att se detaljerad information om programmet.



* Ovanstående skärmbild visas när CD-skivan "Disc 1" används.

För följande steg, se tillämplig sida nedan för det program du installerar.

INSTALLERA SKRIVARDRIVRUTINEN / PC-FAX-DRIVRUTINEN

- **NÄR MASKINEN ÄR ANSLUTEN TILL ETT NÄTVERK*1**
 - Standardinstallation: sidan 10
 - Avancerad installation: sidan 12
 - Installation med specificering av maskinadressen: sidan 14
 - Skriva ut med hjälp av IPP-funktionen och SSL-funktionen*2: sidan 17
- **NÄR MASKINEN ANSLUTS MED EN USB-KABEL: sidan 19**
- **ANVÄNDA MASKINEN SOM EN DELAD SKRIVARE: sidan 23**

INSTALLERA PRINTER STATUS MONITOR: sidan 27 INSTALLERA SKANNERDRIVRUTINEN: sidan 28

*1 Se "Installation med specificering av maskinadressen" (sidan 14) om maskinen ska användas på ett IPv6-nätverk.

*2 Det beror på modellerna huruvida den här funktionen är tillgänglig eller ej.

INSTALLERA SKRIVARDRIVRUTINEN / PC-FAX-DRIVRUTINEN

När du vill installera skrivardrivrutinen eller PC-Fax-drivrutinen följer du respektive procedur i det här avsnittet beroende på om maskinen är ansluten till ett nätverk eller om den är ansluten med en USB-kabel.

🔗 NÄR MASKINEN ANSLUTS MED EN USB-KABEL (sidan 19)

NÄR MASKINEN ÄR ANSLUTEN TILL ETT NÄTVERK

I det här avsnittet förklaras hur du installerar skrivardrivrutinen och PC-Fax-drivrutinen när maskinen är ansluten till ett Windows-nätverk (TCP/IP-nätverk).

Administratörsbehörighet krävs för att installera programvaran.



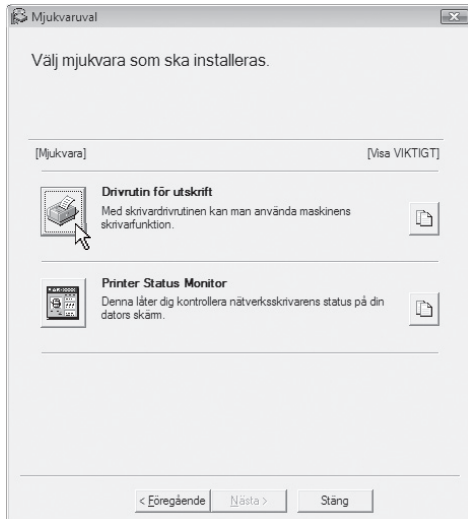
- Expansionssatsen för skrivare och PS3 expansionssatsen krävs när du vill använda PS-skrivardrivrutinen eller PPD-drivrutinen.
- Expansionssatsen för skrivare krävs när du vill använda PCL-skrivardrivrutinen.
- Expansionssatserna för skrivare och PS3 är monterade som standard på vissa modeller.
- Hur du skriver ut på maskinen över Internet med hjälp av IPP-funktionen när maskinen är installerad på en annan plats, eller skriver ut med hjälp av SSL-funktionen (krypterad kommunikation), beskrivs i "Skriva ut med hjälp av IPP-funktionen och SSL-funktionen" (sidan 17) och installera skrivardrivrutinen eller PC-Faxdrivrutinen. (Det beror på modellerna huruvida den här funktionen är tillgänglig eller ej).
- **Om maskinen är ansluten till ett IPv6-nätverk**
Programvaran kan inte installeras genom att installationsprogrammet detekterar maskinens adress. När du har installerat programvaran enligt anvisningarna i "Installation med specificering av maskinadressen" (sidan 14), ändrar du port på det sätt som beskrivs i "Ändra till Standard TCP/IP Port" (sidan 32).
- Installationsproceduren i det här avsnittet gäller för både skrivardrivrutinen och PC-Fax-drivrutinen. Förklarningarna är dock centrerade kring skrivardrivrutinen.

► Standardinstallation

När programväljarskärmen visas i steg 6 i "ÖPPNA (FÖR ALLA PROGRAM)" (sidan 8), utför stegen nedan.

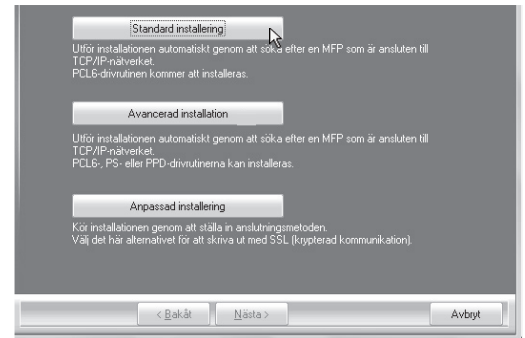
1 Klicka på knappen [Drivrutin för utskrift].

För att installera PC-faxdrivrutinen, klicka på knappen [PC-faxdrivrutin] på CD-skivan "Disc 2".



* Ovanstående skärmbild visas vid användning av CD-skivan "Disc 1".

2 Klicka på knappen [Standard installation].



Om du väljer [Anpassad installation] kan du ändra alternativen nedan. Om du väljer [Standard installation] sker installationen så som anges nedan.

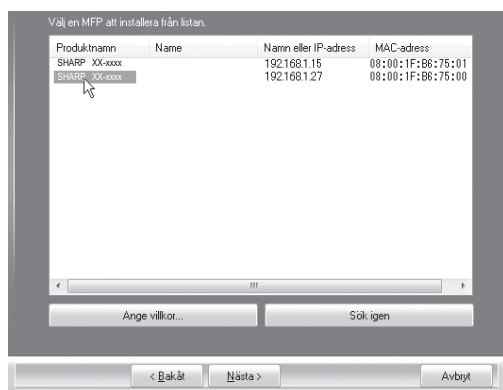
- Maskinanslutningsmetod: LPR Direktuteskrift (automatisk sökning)
- Ange som standardskrivare: Ja (exkludera PC-Fax-drivrutinen)
- Skrivardrivrutinens namn: Kan inte ändras
- PCL-visningsteckensnitt (Endast när drivrutinerna PCL, PS eller PPD installeras): Installerad

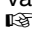
Om du väljer [Anpassad installation] markerar du [LPR-direktuteskrift (automatisk sökning)] och klickar på knappen [Nästa].

Om du valde något annat än [LPR-direktuteskrift (automatisk sökning)], se följande sidor:

- LPR Direktuteskrift (specificera adress): sidan 14
- IPP: sidan 17
- Delad skrivare: sidan 23
- Anslut till denna dator: sidan 19

3 Skrivare som är anslutna till nätverket identifieras. Markera maskinen och klicka på [Nästa].



- Den här skärmen visas inte om enbart 1 enhet hittas.
- Om maskinen inte kan hittas kontrollerar du att maskinen är igång och att maskinen är ansluten till nätverket. Sedan klickar du på [Sök igen].
- Du kan även klicka på knappen [Ange villkor] och söka efter maskinen genom att ange maskinens namn (värddamn) eller IP-adress eller genom att välja sökperiod.
 Kontrollera maskinens IP-adress (sidan 7)

4 Ett bekräftelsefönster visas. Kontrollera innehållet och klicka på knappen [Nästa].

5 Följ anvisningarna på skärmen.

Läs meddelandet i fönstret som visas och klicka på knappen [Nästa].
Installationen påbörjas.



- **Om du använder Windows Vista/Server 2008/7/8/Server 2012**
Och ett fönster med en säkerhetsvarning visas klickar du på [Installera drivrutinen ändå].
- **Om du använder Windows Server 2003**
Om ett varningsmeddelande om Windows logotyptest eller digital signatur visas klickar du på knappen [Fortsätt ändå] eller knappen [Ja].

6 När meddelande om att installationen är klar visas klickar du på knappen [OK].

7 Klicka på knappen [Stäng] i fönstret i steg 1.



Efter installationen kan ett meddelande visas där du uppmanas starta om datorn. Om det meddelandet visas klickar du på knappen [Ja] så att datorn startas om.

Installationen är klar.

- Efter installationen, se "KONFIGURERA SKRIVARDRIVRUTINEN FÖR DE TILLVAL SOM ÄR INSTALLERADE I MASKINEN" (sidan 24) för information om hur du konfigurerar skrivardrivrutinens inställningar.
- Om du installerade PS-skrivardrivrutinen eller PPD-drivrutinen, kan PS-visningsteckensnittet installeras från CD-skivan "PRINTER UTILITIES" som medföljer PS3 expansionssats*. Se "INSTALLERA PS-TECKENSNITTEN" (sidan 30).
* PS3 expansionssats är monterad som standard på vissa modeller.
- Om du använder maskinen som en delad skrivare, se "ANVÄNDA MASKINEN SOM EN DELAD SKRIVARE" (sidan 23) för information om hur du installerar skrivardrivrutiner på varje klientdator.

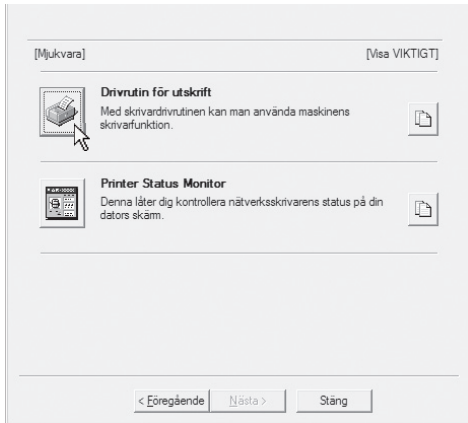
► Avancerad installation

Med avancerad installation kan du välja skrivardrivrutinen som ska installeras.

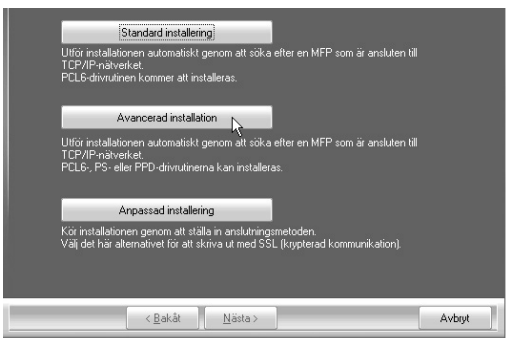
Utför stegen nedan när programväljarfönstret visas i steg 6 i "ÖPPNA (FÖR ALLA PROGRAM)" (sid 8).

Denna installation utförs inte när drivrutinen Sharp Advanced Printing Language eller PC-faxdrivrutinen är installerad.

1 Klicka på knappen [Drivrutin för utskrift].



2 Klicka på knappen [Avancerad installation].



Om du väljer [Anpassad installation] kan du ändra alternativen nedan. Om du väljer [Standard installation] sker installationen så som anges nedan.

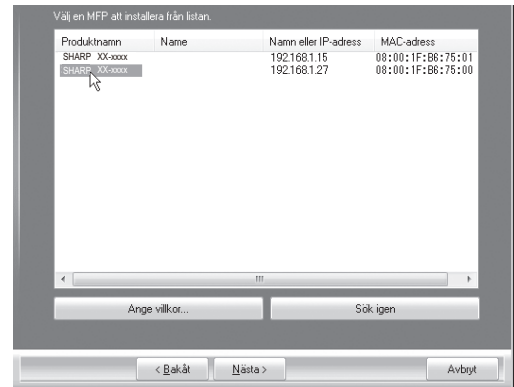
- Maskinanslutningsmetod: LPR-direktutskrift (automatisk sökning)
- Ange som standardskrivare: Ja
- Skrivardrivrutinens namn: Kan inte ändras
- PCL-visningsteckensnitt: Installerad

Om du väljer [Anpassad installation] markerar du [LPR-direktutskrift (automatisk sökning)] och klickar på knappen [Nästa].

Om du valde något annat än [LPR-direktutskrift (automatisk sökning)], se följande sidor:

- LPR Direktutskrift (specificera adress): sidan 14
- IPP: sidan 17
- Delad skrivare: sidan 23
- Anslut till denna dator: sidan 19

3 Skrivare som är anslutna till nätverket identifieras. Markera maskinen och klicka på [Nästa].

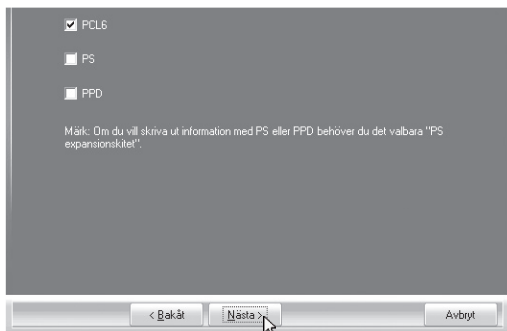


- Om maskinen inte kan hittas kontrollerar du att maskinen är igång och att maskinen är ansluten till nätverket. Sedan klickar du på [Sök igen].
- Du kan även klicka på knappen [Ange villkor] och söka efter maskinen genom att ange maskinens namn (värddamn) eller IP-adress eller genom att välja sökperiod.
 ☞ Kontrollera maskinens IP-adress (sidan 7)

4 Ett bekräftelsefönster visas. Kontrollera innehållet och klicka på knappen [Nästa].

5 När fönstret för val av skrivardrivrutin öppnas väljer du den skrivardrivrutin som ska installeras och klickar på knappen [Nästa].

Kryssa i rutan för den skrivardrivrutin du vill installera så att en markering () visas.



PS3 expansionsatts* krävs för att använda skrivardrivrutinen för PS eller drivrutinen för PPD.
* PS3 expansionsatts är monterad som standard på vissa modeller.

6 När du tillfrågas om du vill att skrivaren ska vara standardskrivare gör du ett val och klickar sedan på [Nästa].

Om du installerar flera skrivardrivrutiner markerar du den skrivardrivrutin som ska användas som standardskrivare. Om du inte vill ange en av skrivardrivrutinerna som standardskrivare väljer du [Nej].



Om du klickade på knappen [Anpassad installering] i steg 2 visas följande fönster.

- **Fönstret Skrivarnamn**

Om du vill ändra skrivarens namn anger du önskat namn och klickar på [Nästa].

- **Fönster som bekräftar installationen av teckensnitten**

Om du vill installera teckensnitt för PCL-skrivardrivrutinen markerar du [Ja] och klickar på [Nästa].

- Om du inte installerar PCL-skrivardrivrutinen (du installerar PS-skrivardrivrutinen eller PPD-drivrutinen), markera du [Nej] och klickar på [Nästa].

► Installation med specificering av maskinadressen

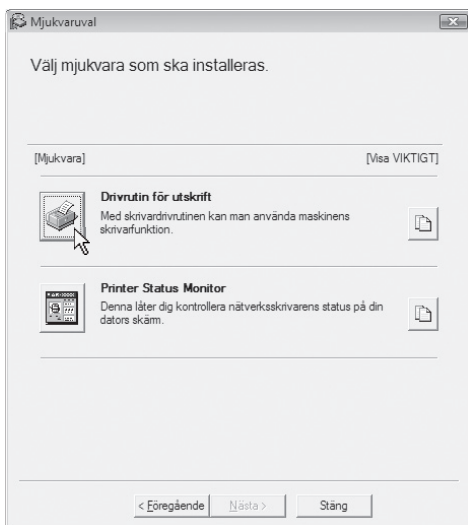
Om maskinen inte hittas pga. Att den inte är påslagen eller av annan orsak kan installationen utföras genom att mata in maskinens namn (värdnamn) eller IP-adress.

Om maskinen ska användas på ett IPv6-nätverk, ändrar du port på det sätt som beskrivs i "Ändra till Standard TCP/IP Port" i (sidan 32) efter att du har installerat programvaran enligt anvisningarna nedan.

När programväljarskärmen visas i steg 6 i "ÖPPNA (FÖR ALLA PROGRAM)" (sidan 8), utför stegen nedan.

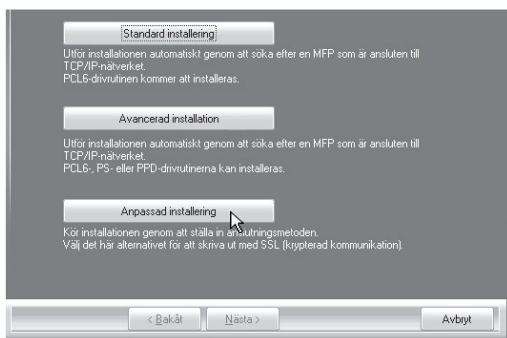
1 Klicka på knappen [Drivrutin för utskrift].

För att installera PC-faxdrivrutinen, klicka på knappen [PC-faxdrivrutin] på CD-skivan "Disc 2".



* Ovanstående skärmbild visas vid användning av CD-skivan "Disc 1".

2 Klicka på [Anpassad installation].



3 När du tillfrågas hur skrivaren är ansluten väljer du [LPR Direct Print (specificera adress)] och klickar på knappen [Nästa].



4 Ange maskinens namn (värdnamn) eller IP-adress och klicka på knappen [Nästa].

☞ Kontrollera maskinens IP-adress (sidan 7)



* Skärmen är den för skrivardrivrutinen PCL6. Meddelandet "Vill du använda funktionen för "Tandemutskrift"?" visas inte för skrivardrivrutinen Sharp Advanced Printing Language.

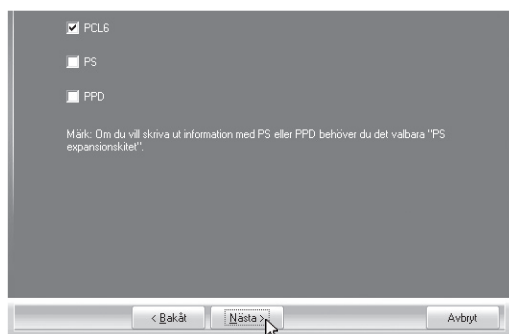


Ange vilka siffror eller bokstäver som helst om maskinen ska användas på ett IPv6-nätverk.

5 När modellvals-fönstret visas markerar du maskinens modellnamn och klickar på knappen [Nästa].

6 När fönstret för val av drivrutin öppnas, välj den skrivardrivrutin som skall installeras och klicka på [Nästa].

Kryssa i rutan för den skrivardrivrutin du vill installera så att en markering () visas.



- Den här skärmen visas inte när Sharp Advanced Printing Language skrivardrivrutinen eller PC-Fax-drivrutinen installeras. Gå till nästa steg.
- PS3 expansionsset krävs för att använda skrivardrivrutinen för PS eller drivrutinen för PPD.

7 Välj om du vill att skrivaren ska vara standardskrivare och klicka på knappen [Nästa].

Om du installerar flera skrivardrivrutiner markerar du den skrivardrivrutin som ska användas som standardskrivare. Om du inte vill ange en av skrivardrivrutinerna som standardskrivare markerar du [Nej].

8 När fönstret med skrivarens namn visas klickar du på [Nästa].

Om du vill ändra skrivarens namn anger du önskat namn.

9 När du tillfrågas om du vill installera visningsteckensnitt markerar du ett svar och klickar på knappen [Nästa].

- Den här skärmen visas inte när Sharp Advanced Printing Language skrivardrivrutinen eller PC-Fax-drivrutinen installeras. Gå till nästa steg.
- Om du inte installerar PCL-skrivardrivrutinen (du installerar PS-skrivardrivrutinen eller PPD-drivrutinen), markera du [Nej] och klickar på [Nästa].

10 Följ anvisningarna på skärmen.

Läs meddelandet i fönstret som visas och klicka på knappen [Nästa]. Installationen påbörjas.



- **Om du använder Windows Vista/Server 2008/7/8/Server 2012**
Och ett fönster med en säkerhetsvarning visas klickar du på [Installera drivrutinen ändå].
- **Om du använder Windows Server 2003**
Om ett varningsmeddelande om Windows logotypstest eller digital signatur visas klickar du på [Fortsätt ändå] eller [Ja].

11 När meddelande om att installationen är klar visas klickar du på knappen [OK].

12 Klicka på knappen [Stäng] i fönstret i steg 1.



Efter installationen kan ett meddelande visas där du uppmanas starta om datorn. Om det meddelandet visas klickar du på knappen [Ja] så att datorn startas om.

Installationen är klar.

- Efter installationen, se "KONFIGURERA SKRIVARDRIVRUTINEN FÖR DE TILLVAL SOM ÄR INSTALLERADE I MASKINEN" (sidan 24) för information om konfigurering av skrivardrivrutinens inställningar.
- Om du installerade PS-skrivardrivrutinen eller PPD-drivrutinen, kan PS-visningsteckensnittet installeras från CD-skivan "PRINTER UTILITIES" som medföljer PS3 expansionssats. Se "INSTALLERA PS-TECKENSNIITTEN" (sidan 30).
- Läs "Ändra till Standard TCP/IP Port" (sidan 32) och ändra porten när maskinen används i ett IPv6-nätverk.

► Skriva ut med hjälp av IPP-funktionen och SSL-funktionen

IPP-funktionen kan användas för att skriva ut till maskinen över ett nätverk med hjälp av HTTP-protokollet. När maskinen finns på en annan plats, kan den här funktionen användas i stället för faxfunktionen och skriva ut med högre kvalitet än en fax. IPP-funktionen kan också användas i kombination med SSL-funktionen (krypterad kommunikation) för att kryptera utskriftsdata. På så sätt kan säker utskrift ske utan bekymmer för att data läcker ut till andra.

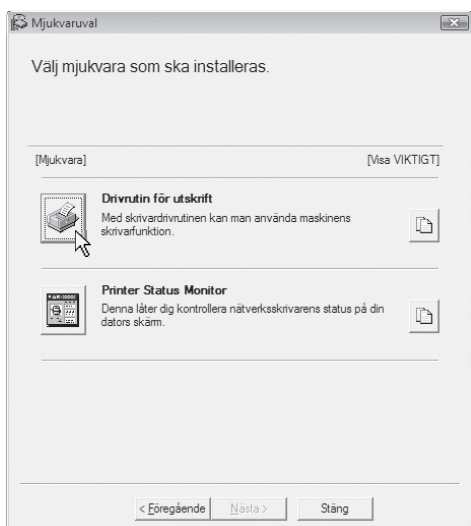


- Konfigurera "SSL-inställningar" för att använda SSL-funktionen. Se bruksanvisningen för information om hur du konfigurerar dessa inställningar.
- Det beror på modellerna huruvida den här funktionen är tillgänglig eller ej.

När programväljarskärmen visas i steg 6 i "ÖPPNA (FÖR ALLA PROGRAM)" (sidan 8), utför stegen nedan.

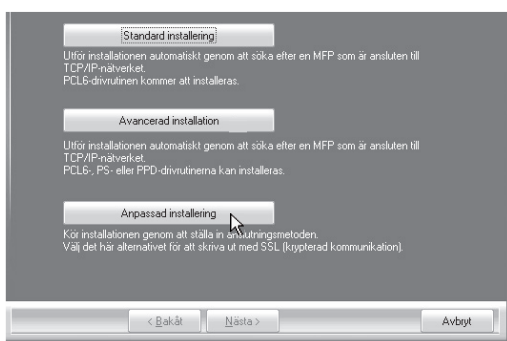
1 Klicka på knappen [Drivrutin för utskrift].

För att installera PC-faxdrivrutinen, klicka på knappen [PC-faxdrivrutin] på CD-skivan "Disc 2".



* Ovanstående skärmbild visas vid användning av CD-skivan "Disc 1".

2 Klicka på [Anpassad installation].

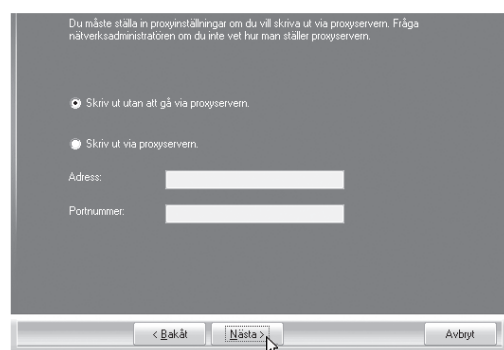


3 När du tillfrågas hur skrivaren är ansluten markerar du [IPP] och klickar på [Nästa].



4 Om en proxyserver används anger du proxyservern och klickar på [Nästa].

Du anger en proxyserver genom att markera [Skriv ut via proxyservern] och ange [Adress] och [Portnummer].



5 Ange maskinens URL-adress och klicka på [Nästa].

Ange URL-adressen med följande format:

Normalt format:

`http://<maskinens domännamn eller IP-adress>:631*/ipp`

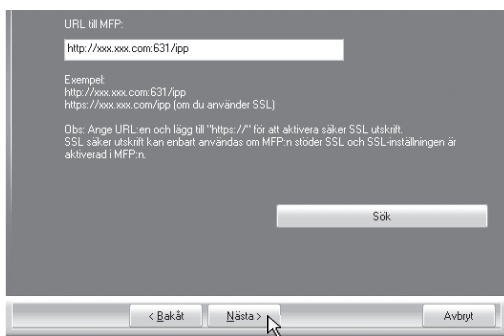
*1 Vanligtvis ska "631" vara angivet som portnummer.

Om IPP-portnumret har ändrats på maskinen ska det nya portnumret anges.

När SSL används:

`https://<maskinens domännamn eller IP-adress>:<portnummer*2>/ipp`

*2 Vanligtvis kan portnumret och kolontecknet ":" precis före portnumret utelämnas. Om IPP-portnumret för SSL har ändrats på maskinen ska det nya portnumret anges.



Om datorn och maskinen är anslutna till samma lokala nätverk kan du söka efter maskinen genom att klicka på knappen [Sök]. Maskinens URL-adress visas. Markera URL-adressen och klicka på knappen [OK]. Skärmbilden ovan visas på nytt och maskinens URL-adress anges automatiskt.

6 Genomför steg 5 till 12 på sid. 15 för att fortsätta installationen.

Installationen är klar.

- Efter installationen, se "KONFIGURERA SKRIVARDRIVRUTINEN FÖR DE TILLVAL SOM ÄR INSTALLERADE I MASKINEN" (sidan 24) för information om konfigurering av skrivardrivrutinens inställningar.
- Om du installerade PS-skrivardrivrutinen eller PPD-drivrutinen, kan PS-visningsteckensnittet installeras från CD-skivan "PRINTER UTILITIES" som medföljer PS3 expansionssats. Se "INSTALLERA PS-TECKENSNITTEN" (sidan 30).

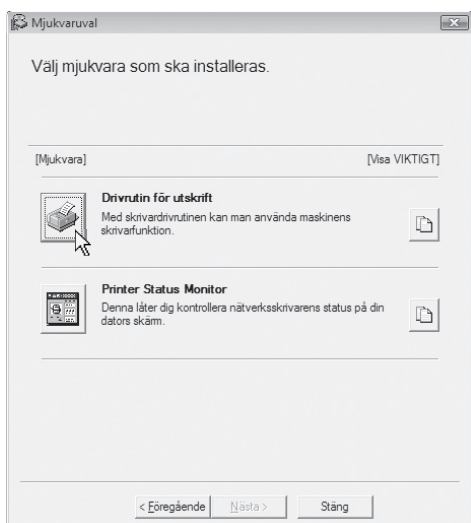
NÄR MASKINEN ANSLUTS MED EN USB-KABEL

Administratörsbehörighet krävs för att installera programvaran.

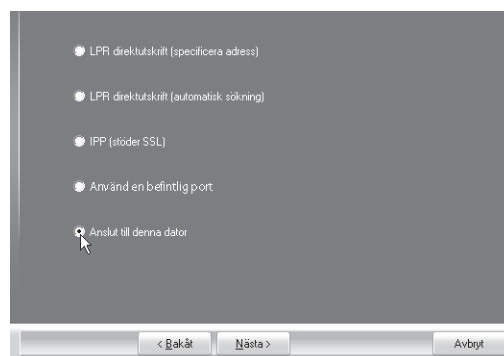
- **Se till att en USB-kabel inte är ansluten till datorn och maskinen.**
Om en kabel är ansluten visas ett Plug & Play-fönster. Om det inträffar klickar du på knappen [Avbryt] så att fönstret stängs och kopplar sedan loss kabeln.
- Expansionsssatsen för skrivare och PS3 expansionsssatsen krävs när du vill använda PS-skrivardrivrutinen eller PPD-drivrutinen.
- Expansionsssatsen för skrivare krävs när du vill använda PCL-skrivardrivrutinen.
- Expansionsssatserna för skrivare och PS3 är monterade som standard på vissa modeller.
- Skrivardrivrutinen Sharp Advanced Printing Language kanske inte finns för vissa modeller.
- Om du vill använda den port som skapas när skrivardrivrutinen installeras för faxdataöverföring, installerar du först skrivardrivrutinen och installerar sedan PC-Fax-drivrutinen.

När programväljarfönstret visas i steg 6 i "ÖPPNA (FÖR ALLA PROGRAM)" (sidan 8), utför stegen nedan.

1 Klicka på knappen [Drivrutin för utskrift].

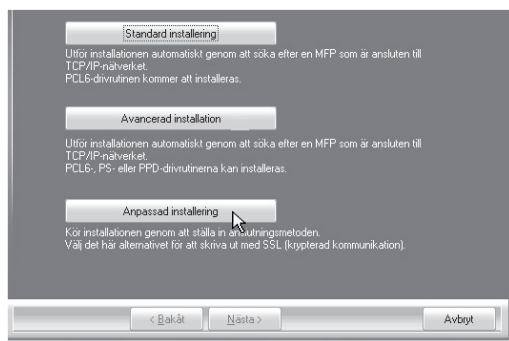


3 När du tillfrågas hur skrivaren är ansluten markerar du [Anslut till denna dator] och klickar på [Nästa].



4 När du tillfrågas om du vill installera visningsteckensnitt markerar du ett svar och klickar på knappen [Nästa].

2 Klicka på [Anpassad installering].



- Den här skärmen visas inte när skrivardrivrutinen Sharp Advanced Printing Language installeras. Gå till nästa steg.

5 Följ anvisningarna på skärmen.

Läs meddelandet i fönstret som visas och klicka på knappen [Nästa].

När meddelande om att installationen är klar visas klickar du på knappen [OK].



- **Om du använder Windows Vista/Server 2008/7/8/Server 2012**

Och ett fönster med en säkerhetsvarning visas klickar du på [Installera drivrutinen ändå].

- **Om du använder Windows Server 2003**

Om ett varningsmeddelande om Windows logotypstest eller digital signatur visas klickar du på [Fortsätt ändå] eller [Ja].

6 Klicka på knappen [Stäng] i fönstret i steg 1.

När ett meddelande visas med en uppmaning att ansluta maskinen till datorn, klickar du på [OK].



Efter installationen kan ett meddelande visas där du uppmanas starta om datorn. Om det meddelandet visas klickar du på knappen [Ja] så att datorn startas om.

7 Anslut maskinen till datorn med en USB-kabel.

(1) Se till att maskinen är påslagen.

(2) Anslut USB-kabeln till USB-kontakten (typ B) på maskinen.

USB-gränssnittet på maskinen följer standarden USB 2.0 (Hi-Speed). Använd en skärmd USB-kabel.

(3) Anslut den andra änden av kabeln till USB-kontakten (typ A) på datorn.

8 Installationen av skrivardrivrutinen PCL6 eller Sharp Advanced Printing Language* påbörjas.

När "Guiden Ny maskinvara" visas markerar du [Installera programvaran automatiskt (rekommenderas)], klickar på [Nästa] och följer anvisningarna på skärmen.

* Skrivardrivrutinen Sharp Advanced Printing Language kanske inte finns för vissa modeller.



- **Om du använder Windows Vista/Server 2008/7/8/Server 2012**

Och ett fönster med en säkerhetsvarning visas klickar du på [Installera drivrutinen ändå].

- **Om du använder Windows Server 2003**

Om ett varningsmeddelande om Windows logotypstest eller digital signatur visas klickar du på [Fortsätt ändå] eller [Ja].

Installationen är klar.

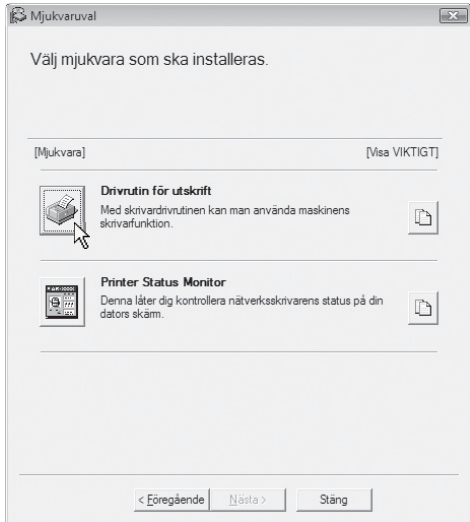
- Efter installation av skrivardrivrutinen, se "KONFIGURERA SKRIVARDRIVRUTINEN FÖR DE TILLVAL SOM ÄR INSTALLERADE I MASKINEN" (sidan 24) om hur du konfigurerar skrivardrivrutinens inställningar.
- Om du använder maskinen som en delad skrivare, se "ANVÄNDA MASKINEN SOM EN DELAD SKRIVARE" (sidan 23) för information om hur du installerar skrivardrivrutiner på varje klientdator.

När du ska installera PS-skrivardrivrutinen, PPD-drivrutinen eller PC-Fax-drivrutinen

Installationen kan även göras efter att USB-kabeln har anslutits. När programväljarskärmen visas i steg 6 i "ÖPPNA (FÖR ALLA PROGRAM)" (sidan 8), utför stegen nedan.

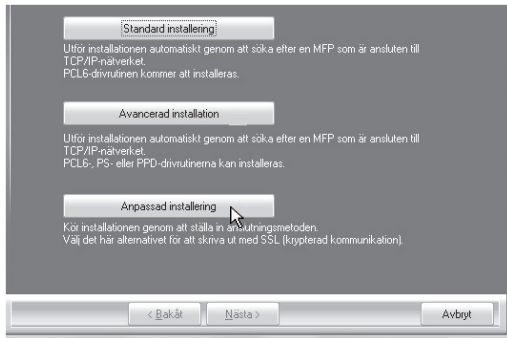
1 Klicka på knappen [Drivrutin för utskrift].

För att installera PC-faxdrivrutinen, klicka på knappen [PC-faxdrivrutin] på CD-skivan "Disc 2".



* Ovanstående skärmbild visas vid användning av CD-skivan "Disc 1".

2 Klicka på [Anpassad installation].



3 När du tillfrågas hur skrivaren är ansluten markerar du [Anslut till denna dator] och klickar på [Nästa].

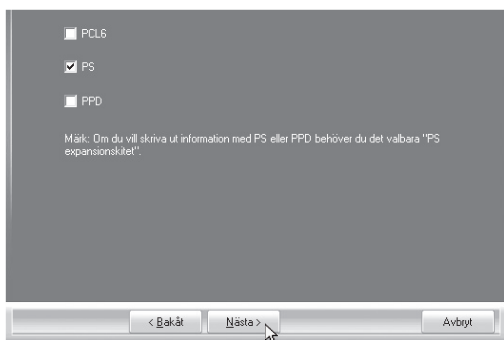


4 När fönstret för val av port visas, välj den port som skrivardrivrutinen PCL6 eller Sharp Advanced Printing Language* ska använda (USB001, etc) och klicka på [Nästa].

* Skrivardrivrutinen Sharp Advanced Printing Language kanske inte finns för vissa modeller.

5 När fönstret för val av skrivardrivrutin visas, avmarkerar du kryssrutan [PCL6], markerar den skrivardrivrutin som ska installeras och klickar sedan på [Nästa].

Kryssa i rutan för den skrivardrivrutin du vill installera så att en markering () visas.



- När PC-Fax drivrutin installeras, visas inte denna skärm. Gå till nästa steg.
- PS3 expansionsset krävs för att använda skrivardrivrutinen för PS eller drivrutinen för PPD.

6 Välj om du vill att skrivaren ska vara standardskrivare och klicka på knappen [Nästa].

Om du installerar flera skrivardrivrutiner markerar du den skrivardrivrutin som ska användas som standardskrivare. Om du inte vill ange en av skrivardrivrutinerna som standardskrivare väljer du [Nej].

7 När fönstret med skrivarens namn visas klickar du på [Nästa].

Om du vill ändra skrivarens namn anger du önskat namn och klickar på [Nästa].

8 När du tillfrågas om du vill installera visningsteckensnitt markerar du [Nej] och klickar på [Nästa].

När PC-Fax drivrutin installeras, visas inte denna skärm. Gå till nästa steg.

9 Följ anvisningarna på skärmen.

Läs meddelandet i fönstret som visas och klicka på knappen [Nästa].
Installationen påbörjas.



- **Om du använder Windows Vista/Server 2008/7/8/Server 2012**
Och ett fönster med en säkerhetsvarning visas klickar du på [Installera drivrutinen ändå].
- **Om du använder Windows Server 2003**
Om ett varningsmeddelande om Windows logotypstest eller digital signatur visas klickar du på [Fortsätt ändå] eller [Ja].

10 När meddelande om att installationen är klar visas klickar du på knappen [OK].

11 Klicka på knappen [Stäng] i fönstret i steg 1.



Efter installationen kan ett meddelande visas där du uppmanas starta om datorn. Om det meddelandet visas klickar du på knappen [Ja] så att datorn startas om.

Installationen är klar.

- Efter installationen, se "KONFIGURERA SKRIVARDRIVRUTINEN FÖR DE TILLVAL SOM ÄR INSTALLERADE I MASKINEN" (sidan 24) för information om konfigurering av skrivardrivrutinens inställningar.
- Kontrollera att porten för den installerade drivrutinen är densamma som den port som används av skrivardrivrutinen PCL6 eller Sharp Advanced Printing Language*.
Den port som används för maskinens skrivardrivrutin indikeras med en markering på fliken [Portar] i skrivardrivrutinens egenskapsfönster.
* Skrivardrivrutinen Sharp Advanced Printing Language kanske inte finns för vissa modeller.
➔ ÄNDRA PORTEN (sidan 31)
- Om du installerade PS-skrivardrivrutinen eller PPD-drivrutinen, kan PS-visningsteckensnittet installeras från CD-skivan "PRINTER UTILITIES" som medföljer PS3 expansionsset. Se "INSTALLERA PS-TECKENSNITTEN" (sidan 30).

ANVÄNDA MASKINEN SOM EN DELAD SKRIVARE

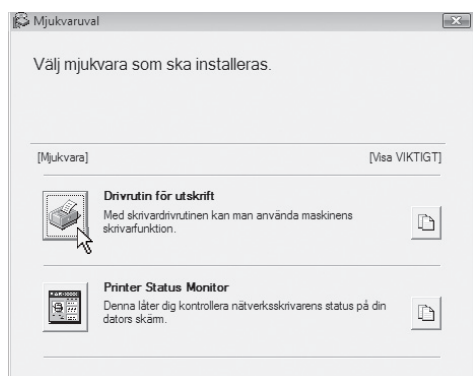
Om du avser att använda maskinen som en delad skrivare i ett Windows-nätverk med skrivardrivrutinen eller PC-Fax-drivrutinen installerad på en skrivarserver, följer du stegen nedan för hur du installerar skrivardrivrutinen eller PC-Fax-drivrutinen på klientdatorerna.

- Fråga nätverksadministratören om maskinens servernamn och skrivarnamn i nätverket.
- Hur du konfigurerar inställningarna på skrivarservern beskrivs i Användarmanualen och hjälpen för operativsystemet. Den "skrivarserver" som förklaras här är en dator som är ansluten direkt till maskinen, och "klienter" är andra datorer som är anslutna till samma nätverk som skrivarservern.
- Installera samma skrivardrivrutin på klientdatorerna som den skrivardrivrutin som är installerad på skrivarservern.

När programväljarfönstret visas i steg 6 i "ÖPPNA (FÖR ALLA PROGRAM)" (sidan 8), utför stegen nedan.

1 Klicka på knappen [Drivrutin för utskrift].

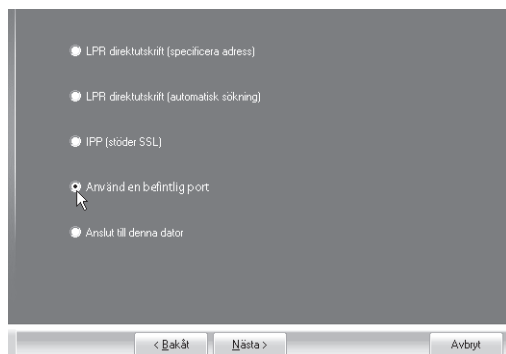
För att installera PC-faxdrivrutinen, klicka på knappen [PC-faxdrivrutin] på CD-skivan "Disc 2".



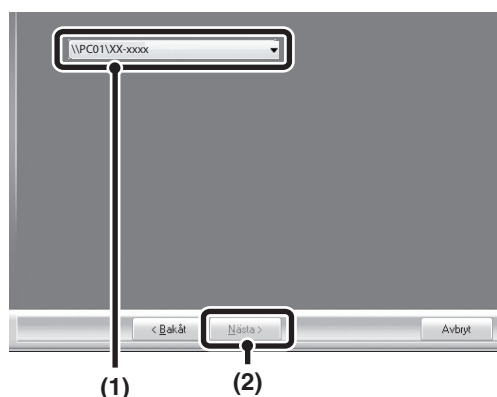
* Ovanstående skärmbild visas vid användning av CD-skivan "Disc 1".

2 Klicka på [Anpassad installation].

3 Markera [Använd en befintlig port] och klicka på [Nästa].



4 Välj skrivarnamn (konfigurerad som en delad skrivare).



(1) Välj skrivarnamn (konfigurerad som en delad skrivare på en skrivarserver) från listan.

Om du använder Windows Server 2003, kan du även klicka på knappen [Lägg till nätverksport] som visas under listan och välj skrivaren som ska delas genom att leta i nätverket i fönstret som visas.

(2) Klicka på [Nästa].



Om den delade skrivaren inte visas i listan kontrollerar du inställningarna på skrivarservern.

5 Genomför steg 5 till 12 på sid. 15 för att fortsätta installationen.

Välj samma typ av skrivardrivrutin i väljarskärmen för skrivardrivrutiner som den skrivardrivrutin som är installerad i skrivarservern.

Installationen är klar.

Om du installerade PS-skrivardrivrutinen eller PPD-drivrutinen, kan PS-visningsteckensnittet installeras från CD-skivan "PRINTER UTILITIES" som medföljer PS3 expansionssats. Se "INSTALLERA PS-TECKENSNITTEN" (sidan 30).


KONFIGURERA SKRIVARDRIVRUTINEN FÖR DE TILLVAL SOM ÄR INSTALLERADE I MASKINEN

När du har installerat skrivardrivrutinen måste du konfigurera skrivardrivrutinens inställningar på lämpligt sätt för de tillval som har installerats och den storlek och typ av papper som används i maskinen. Följ stegen nedan för hur du konfigurerar skrivardrivrutinen.



- Om PPD-drivrutinen är installerad, se "När PPD-drivrutinen är installerad" (sidan 26).
- Skrivardrivrutinen Sharp Advanced Printing Language kanske inte finns för vissa modeller.

► När skrivardrivrutinen PCL, Sharp Advanced Printing Language eller PS är installerad

1 Klicka på [Start]-knappen (), klicka på [Kontrollpanelen] och därefter på [Enheter och skrivare] (eller [Visa enheter och skrivare]).

- I Windows Server 2003, klicka på knappen [Start] och sedan på [Skrivare och faxar].
- I Windows 8/Server 2012 ska du högerklicka i startfönstret (eller dra uppåt från nederkanten). Sedan väljer du [Aktivitetsfältet] → [Alla program] → [Kontrollpanelen] → [Enheter och skrivare] → [Skrivare].

2 Öppna fönstret för skrivarens egenskaper.

- (1) Högerklicka på maskinens skrivardrivrutin.
- (2) Välj [Egenskaper för skrivare].

3 Klicka på fliken [Konfiguration].

4 Klicka på knappen [Automatisk konfiguration].

Inställningarna konfigureras automatiskt baserat på den identifierade maskinens status.



Om maskinen ska användas på ett IPv6-nätverk, måste du konfigurera alternativen manuellt på det sätt som beskrivs i "Om automatisk konfiguration misslyckas" (sidan 25).

5 Konfigurera maskinens avbildning.

En avbildning av maskinen utformas i skrivardrivrutinens konfigurationsfönster baserat på de tillval som är installerade.

- (1) Markera de tillval som är installerade i maskinen.
- (2) Klicka på knappen [OK].



För att annullera bildinställningarna, klicka på [Avbryt]-knappen.

6 Klicka på knappen [OK] i skrivarens egenskapsfönster.

**Om automatisk konfigurering misslyckas**

- Du kan kontrollera vilka alternativ som är installerade och papperskassetinställningarna genom att skriva ut "Lista över alla användarinställningar". (Observera dock att "Alternativ för inmatningsfack" måste vara inställt på maskinens antal fack.)

Se bruksanvisningen för information om hur du skriver ut "Lista över alla användarinställningar".

- Klicka på [Ange status för kassett], [Papperstypnamn] och [Ställ in tandemutskrift]* när du vill kontrollera respektive inställning.

Ange status för kassett: "Inställningar papperskassett" under "Papperskassett Inställningar" i maskinens systeminställningar återspeglar de värden som visas här. Ange storlek och typ av papper som används i respektive magasin.

Papperstypnamn: Inställningarna "Registrering Av Papperstyp" under "Papperskassett Inställningar" i maskinens systeminställningar återspeglas i de inställningar som visas här. Om ett användartypnamn (1 - 7) har ändrats anger du det nya namnet.

Ställ in tandemutskrift*: Ange inställningen (IP-adressen för slavmaskinen) under "Inställning för tandemkoppling" i maskinens systeminställningar (administratör).

* "Ställ in tandemutskrift" kan bara konfigureras när skrivardrivrutinen installeras med "Anpassad installering" när "LPR direktutskrift (specificera adress/automatisk sökning)" är valt.

Visas inte för skrivardrivrutinen Sharp Advanced Printing Language.

Det beror på modellerna huruvida den här funktionen är tillgänglig eller ej.

► När PPD-drivrutinen är installerad

1 Klicka på [Start]-knappen (), klicka på [Kontrollpanelen] och därefter på [Enheter och skrivare] (eller [Visa enheter och skrivare]).

- I Windows Server 2003, klicka på knappen [Start] och sedan på [Skrivare och faxar].
- I Windows 8/Server 2012 ska du högerklicka i startfönstret (eller dra uppåt från nederkanten). Sedan väljer du [Aktivitetsfältet] → [Alla program] → [Kontrollpanelen] → [Enheter och skrivare] → [Skrivare].

2 Öppna fönstret för skrivarens egenskaper.

- (1) Högerklicka på maskinens skrivardrivrutin.
- (2) Välj [Egenskaper för skrivare].

3 Konfigurera skrivardrivrutinen för de tillval som är installerade i maskinen.

- (1) Klicka på fliken [Enhetsinställningar].
- (2) Konfigurera alternativen baserat på maskinens konfiguration.

Alternativen och hur de konfigureras varierar beroende på operativsystemsversion.

- (3) Klicka på knappen [OK].



Du kan kontrollera vilka alternativ som är installerade på maskinen genom att skriva ut "Lista över alla användarinställningar". (Observera dock att "Alternativ för inmatningsfack" måste vara inställt på maskinens antal fack.)

Se bruksanvisningen för information om hur du skriver ut "Lista över alla användarinställningar".

INSTALLERA PRINTER STATUS MONITOR

Printer Status Monitor är en utskriftsfunktion som ger vanliga användare möjlighet att kontrollera enhetens status på sin dataskärm, som om enheten är klar för utskrift eller inte. Printer Status Monitor visar felinformation som pappersstopp, information om skrivarkonfigurationen i form av en bild, vilka pappersformat som kan användas samt mängden papper som finns kvar.

Det krävs administratörsrättigheter för att installera programvaran.

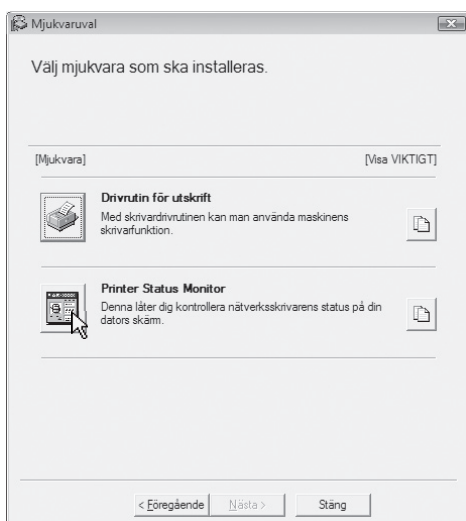


Printer Status Monitor kan inte användas i följande situationer:

- När maskinen är ansluten med en USB-kabel.
- Vid utskrift till maskinen med hjälp av IPP-funktionen. (Det beror på modellerna huruvida den här funktionen är tillgänglig eller ej).

När programväljarfönstret visas i steg 6 i "ÖPPNA (FÖR ALLA PROGRAM)" (sidan 8), utför stegen nedan.

1 Klicka på knappen [Printer Status Monitor].



2 Följ anvisningarna på skärmen.

Installationen är klar.

Hur du gör när du använder Printer Status Monitor beskrivs i hjälpen. Gör så här när du vill visa hjälpen: Klicka på [start]-knappen i Windows, välj [Alla program], välj [SHARP Printer Status Monitor] och sedan [Hjälp]. I Windows 8/Server 2012 ska du högerklicka i startfönstret (eller dra uppåt från nederkanten). Sedan väljer du [Aktivitetsfältet] → [Alla program] → [Hjälp] i menyn SHARP Printer Status Monitor.

3 När meddelande om att installationen är klar visas klickar du på knappen [Slutför].

Om du vill att "Printer Status Monitor" ska startas automatiskt när datorn startas markerar du kryssrutan [Lägg till det här programmet i mappen Autostart] och klickar på knappen [Slutför].

4 Klicka på knappen [Stäng] i fönstret i steg 1.



Efter installationen kan ett meddelande visas där du uppmanas starta om datorn. Om det meddelandet visas klickar du på knappen [Ja] så att datorn startas om.

INSTALLERA SKANNERDRIVRUTINEN

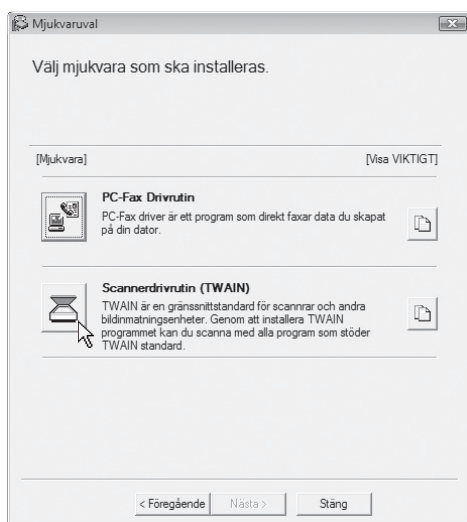
Skannerdrivrutinen (TWAIN driver) kan bara användas när enheten är ansluten till ett nätverk. När skannerdrivrutinen är installerad, kan PC skanningsläge för bildsändningsfunktionen användas.

Administratörsbehörighet krävs för att installera programvaran.

Efter att ha utfört steg 1 till steg 5 i "ÖPPNA (FÖR ALLA PROGRAM)" (sidan 8), fortsätt med stegen nedan.

 Network Scanner Expansion Kit kan krävas beroende på modell.

1 Klicka på knappen [Scannerdrivrutin (TWAIN)].




2 Följ anvisningarna på skärmen.

Läs meddelandet i fönstret som visas och klicka på knappen [Nästa].

3 När meddelande om att installationen är klar visas klickar du på knappen [OK].

4 Klicka på knappen [Stäng] i fönstret i steg 1.

 Efter installationen kan ett meddelande visas där du uppmanas starta om datorn. Om det meddelandet visas klickar du på knappen [Ja] så att datorn startas om.

5 Installationen är klar. Installationen är klar. Sedan konfigurerar du maskinens IP-adress i skannerdrivrutinen.

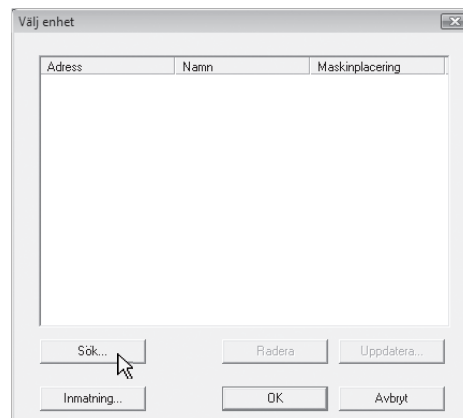
När skannerdrivrutinen är installerad installeras även verktyget "Välj enhet".

Maskinens IP-adress konfigureras i skannerdrivrutinen med hjälp av "Välj enhet".

5 Klicka på [Start]-knappen i Windows, välj [Alla Program], välj [SHARP MFP TWAIN K] och välj sedan [Välj enhet].

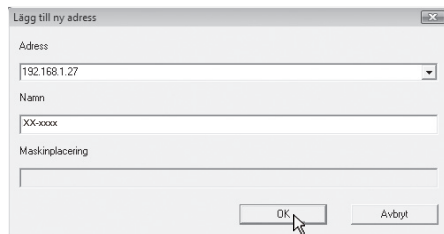
6 Klicka på knappen [Sök].

Om du känner till IP-adressen kan du klicka på knappen [Inmatning] och ange IP-adressen utan att söka.

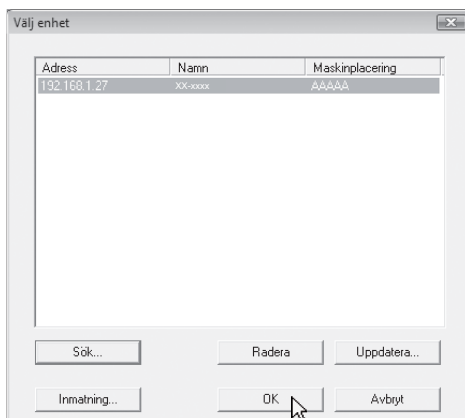


7 Välj IP-adress för maskinen på menyn "Adress" och klicka på knappen [OK].

- Fråga systemadministratören (nätverksadministratören) om maskinens IP-adress.
- Namnet (värdnamn) eller IP-adressen till maskinen kan matas in direkt under "Adress".
- Om portnumret som används av maskinens scannerfunktion har ändrats, skriv då in ett kolontecken ":" efter IP-adressen och skriv sedan in portnumret. (Vanligtvis behöver man inte ange något portnummer.)



8 Klicka på knappen [OK].



Konfigurationen av scannerdrivrutinen är nu klar.

INSTALLERA PS-TECKENSNIITTEN

Teckensnitt som kan användas med PS-skrivardrivrutinen finns på cd-skivan "PRINTER UTILITIES" som medföljer PS3 expansionsatts. Installera dessa teckensnitt efter behov för PS-skrivardrivrutinen.

1 Sätt in cd-skivan "PRINTER UTILITIES" som medföljer PS3 expansionsatts i datorns cd-enhet.

2 Klicka på knappen [Start] (☰), klicka på [Den här datorn] och dubbelklicka sedan på ikonen [CD-ROM] (CD-ROM).

- I Windows Server 2003 klickar du på knappen [Start], sedan på [Den här datorn] och dubbelklickar sedan på ikonen [CD-ROM].
- I Windows 8/Server 2012 ska du högerklicka i startfönstret (eller dra uppåt från nederkanten). Välj därefter [Aktivitetsfältet] → [Alla program] → [Dator] och dubbelklicka sedan på [CD-ROM].

3 Dubbelklicka på ikonen [Installation] (📁).



- I Windows 7/8/Server 2012, om ett meddelandefönster visas som uppmanar dig att bekräfta, klickar du på [Ja].
- I Windows Vista/Server 2008, om ett meddelande visas i som uppmanar dig att bekräfta, klickar du på [Tillåt].

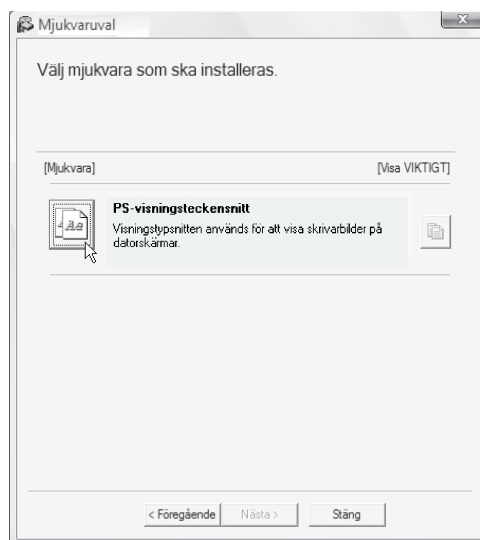
4 Fönstret "LICENSVILLKOR" visas. Se till att du förstår innehållet i licensavtalet och klicka sedan på knappen [Ja].



Du kan visa "LICENSVILLKOR" på ett annat språk genom att välja önskat språk på språkmenyn. Om du vill installera programvaran på det valda språket fortsätter du installationen med det valda språket.

5 Läs meddelandet i fönstret "Välkommen" och klicka sedan på knappen [Nästa].

6 Klicka på knappen [PS-visningsteckensnitt].



7 Följ anvisningarna på skärmen.

8 Klicka på knappen [Stäng] i skärmbilden för steg 6.

ÄNDRA PORTEN

När du använder maskinen i en Windows-miljö följer du stegen nedan för hur du ändrar port när du har ändrat IP-adress för maskinen eller har installerat PC-Fax-drivrutinen när maskinen är ansluten med en USB-kabel. Om maskinen ska användas på ett IPv6-nätverk, följer du steg 1 till 3 nedan och går till "Ändra till Standard TCP/IP Port" (sidan 32) för de återstående stegen i portändringsproceduren.

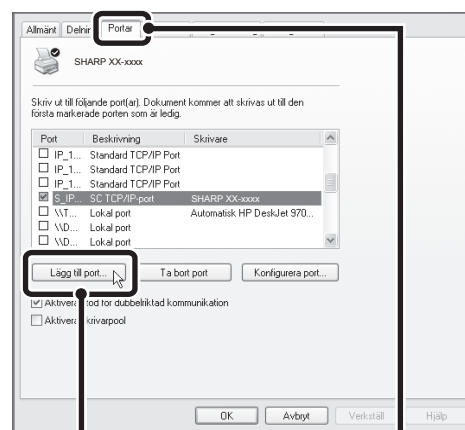
1 Klicka på [Start]-knappen (☰), klicka på [Kontrollpanelen] och därefter på [Enheter och skrivare] (eller [Visa enheter och skrivare]).

- I Windows Server 2003 klickar du på knappen [Start] och sedan på [Skrivare och faxar].
- I Windows 8/Server 2012 ska du högerklicka i startfönstret (eller dra uppåt från nederkanten). Sedan väljer du [Aktivitetsfältet] → [Alla program] → [Kontrollpanelen] → [Enheter och skrivare] → [Skrivare].

2 Öppna fönstret för skrivarens egenskaper.

- (1) Högerklicka på maskinens skrivardrivrutin.
- (2) Välj [Egenskaper för skrivare].

3 Lägga till eller ändra en port.

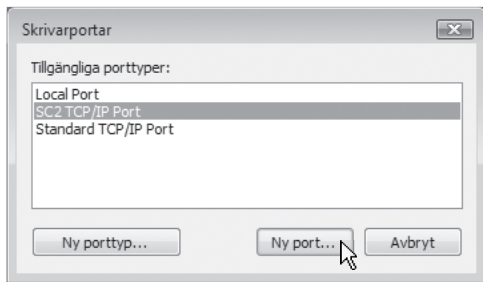


- (1) Klicka på fliken [Portar].
- (2) Klicka på knappen [Lägg till port].



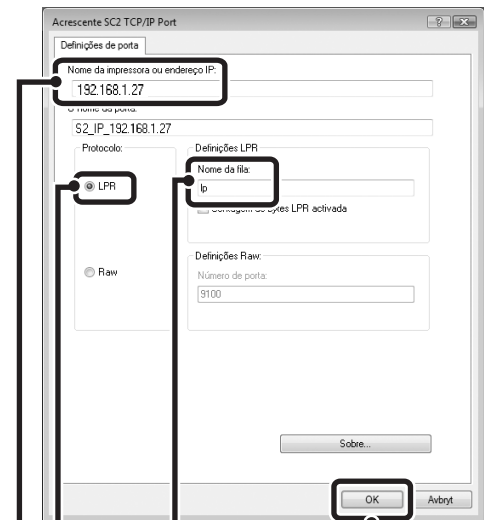
För att ändra en tidigare skapad port, så som te USB-port, välj önskad port (USB001 osv) i listan och klickar på knappen [Verkställ]. Detta ändrar porten.

4 Markera [SC2 TCP/IP Port] och klicka sedan på knappen [Ny port].



- "SC2 TCP/IP Port" läggs till när skrivardrivrutinen installeras med "Anpassad installation" och "LPR direktutskrift (specificera adress/automatisk sökning)" är valt.
- Om skrivardrivrutinen installeras med alternativet "Anpassad installation" med "IPP" markerat, läggs [SC-Print2005 Port] till. Om du behöver ändra skriverport när maskinen är ansluten till ett lokalt nätverk eller ett globalt nätverk (WAN) med hjälp av IPP-funktionen, välj [SC-Print2005 Port], klicka på knappen [Ny port], och följ instruktionerna på skärmen för att skapa porten igen.

5 Skapa den nya porten.



(1) Skrivarnamn eller IP-adress.

☞ Kontrollera maskinens IP-adress (sidan 7)

(2) Se till att [LPR] är markerat.

(3) Se till att [lp] anges.

(4) Klicka på knappen [OK].

6 Klicka på knappen [Stäng] i skärmbilden för steg 4.

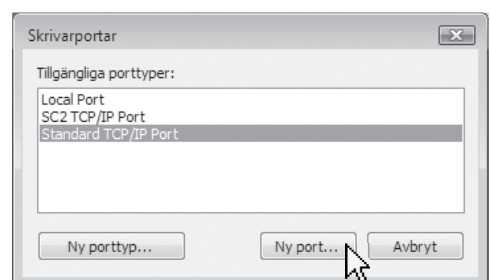
7 Se till att den skapade skriverporten är markerad i fönstret med skrivaregenskaper och klicka sedan på knappen [Verkställ].

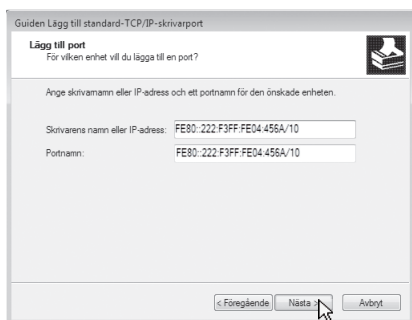
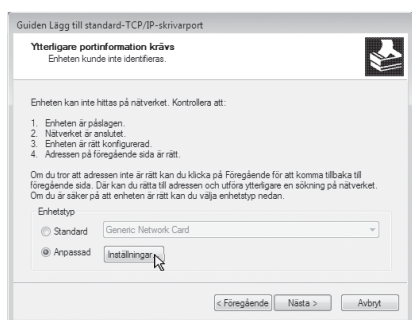
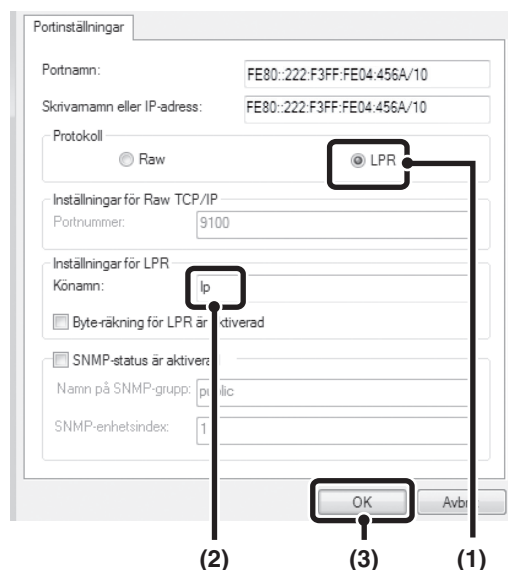
► **Ändra till Standard TCP/IP Port**

Om maskinen ska användas på ett IPv6-nätverk, ändrar du port till en port som skapas med operativsystemets "Standard TCP/IP Port".

1 Följ steg 1 till 3 i "ÄNDRA PORTEN" (sidan 31).

2 Markera [Standard TCP/IP Port] och klicka på knappen [Ny port].



3 Klicka på [Nästa].**4 Ange maskinens IPv6-adress i [Skrivarens namn eller IP-adress] och klicka på [Nästa].****5 Välj [Anpassad] och klicka på [Inställningar].****6 Konfigurera portinställningarna.**

- (1) Välj [LPR].
- (2) Ange [lp].
- (3) Klicka på knappen [OK].

7 Klicka på knappen [Nästa] i skärmbilden för steg 5.**8 Klicka på knappen [Slutför].****9 Klicka på knappen [Stäng] i skärmbilden för steg 2.****Vid användning av en port som skapats med "Standard TCP/IP Port"**


Vid användning av en port som skapats med "Standard TCP/IP Port", måste du se till att kryssrutan [SNMP-status är aktiverad] i fönstret som visas i steg 3 efter att du klickar på knappen [Konfigurera port] inte är markerad (). Skrivarproblem kan uppstå () om rutan [SNMP-status är aktiverad] är förkryssad.

3 KONFIGURERING I MACINTOSH-MILJÖ


I det här avsnittet förklaras hur du installerar PPD-filen för att möjliggöra utskrift från en Macintosh och hur du konfigurerar inställningarna för skrivardrivrutinen.

- Expansionsssatsen för skrivare och PS3 expansionsssatsen krävs om du vill använda maskinen som skrivare i Macintosh-miljö. Maskinen måste även vara ansluten till ett nätverk. En USB-anslutning kan inte användas.
- Expansionsssatserna för skrivare och PS3 är monterade som standard på vissa modeller.
- Scannerdrivrutinen och PC-Fax-drivrutinen kan inte användas i en Macintosh-miljö.

MAC OS X

 Förklaringen för skärmarna och de procedurer som beskrivs gäller primärt för Mac OS X v10.8. Skärmarna kan skilja sig i andra versioner av operativsystemet.

1 Sätt in "Software CD-ROM" i datorns CD-enhet.

2 Dubbelklicka på ikonen [CD-ROM] () på skrivbordet.

3 Dubbelklicka på mappen [MacOSX].

Innan programmet installeras, läs "ReadMe First". "ReadMe First" ligger i mappen [Swedish] i mappen [Readme].

4 Dubbelklicka på mappen som motsvarar operativsystemets version.

5 Dubbelklicka på ikonen [MX-C26] ().

6 Klicka på knappen [Fortsätt].



7 Fönstret med licensavtalet visas. Se till att du förstår innehållet i licensavtalet och klicka sedan på knappen [Fortsätt].

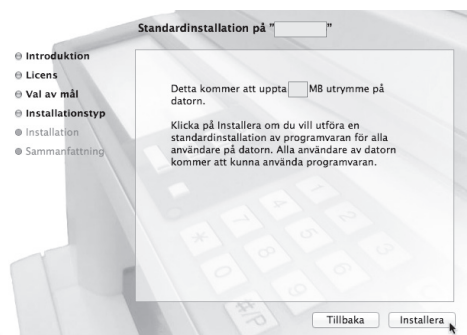
Ett meddelande visas där du tillfrågas om du samtycker till villkoren i licensen. Klicka på knappen [Godkänns].



- Om licensen visas i det andra språket, byt då språk i språkmenyn.
- I Mac OS X v10.4 väljer du hårddisken och klickar på knappen [Fortsätt]. Se till att du väljer den hårddisk där operativsystemet är installerat.

8 Klicka på knappen [Installera].

Installationen påbörjas.



- Om fönstret "Autentisera" visas anger du lösenordet och klickar på knappen [Installera programvara]. (I Mac OS X v10.4 till 10.6 anger du lösenordet och klickar på knappen [OK].)

9 Klicka på knappen [Stäng] när fönstret som meddelar att installationen är klar visas.

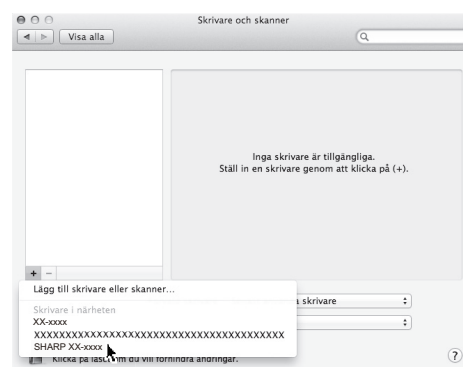
Detta slutför installationen av programvaran. Konfigurera därefter inställningarna för skrivardrivrutinen.

10 Klicka på [Systeminställningar] i Apple-menyn (🍏) och välj [Skrivare och skanner] (🖨️).

- Om du använder Mac OS X v10.5 till 10.6 klickar du på [Systeminställningar] i Apple-menyn (🍏) och väljer [Skrivare och fax] (🖨️).
- I Mac OS X v10.4 väljer du [Verktögsprogram] i menyn [Gå] och dubbelklickar på [Verktögsprogram för konfiguration av skrivare] (🖨️)*. När fönstret för att lägga till en skrivare visas klickar du på [Lägg till] och fortsätter sedan med steg 12.
 - * Om detta är första gången som du installerar en skrivardrivrutin på din dator så visas ett bekräftelsemeddelande. Klicka på knappen [Lägg till].

11 Klicka på knappen [] och välj "XX-xxxx".

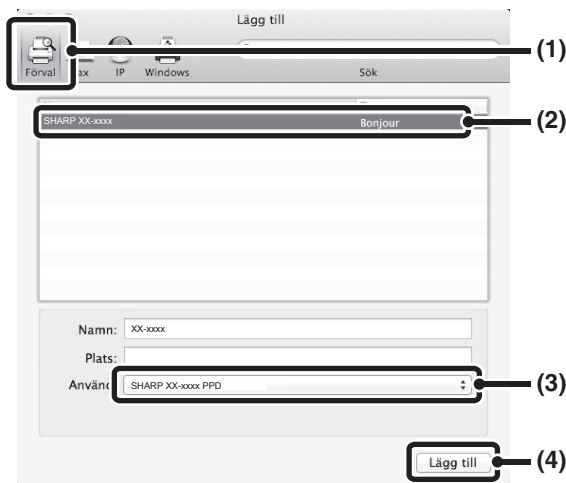
Gå till steg 13 när skrivaren läggs till automatiskt.



I Mac OS X v10.5 till 10.6 klickar du på knappen [] när fönstret för att lägga till en skrivare visas.

12 Konfigurera skrivardrivrutinen.

Om du vill använda IPP-funktionen, se "Utskrift med IPP-funktionen" (sidan 37) för att konfigurera inställningarna för skrivardrivrutinen.



(1) Klicka på ikonen [Stan.använd.].

Om du använder Mac OS X v10.4 klickar du på ikonen [Förvald bläddrare].

(2) Klicka på maskinens modellnamn.

- Användning med AppleTalk:
Maskinens modellnamn visas vanligen som [SCxxxxxx]*.
- Användning med Bonjour:
Maskinens modellnamn visas vanligen som [xxxxxx]*.

*"xxxxxx" är en rad tecken som varierar beroende på din modell.

(3) Kontrollera att PPD-filen för din modell är vald.

Lämplig PPD-fil för enheten väljs automatiskt.

(4) Klicka på [Lägg till].

- Användning med AppleTalk:
PPD-filen till maskinen väljs automatiskt och kringutrustningen som installerats på maskinen känns igen och konfigureras automatiskt.
- Användning med Bonjour:
Bildskärmen "Installerbara alternativ" visas. Markera maskinkonfigurationen och klicka på knappen [Fortsätt].

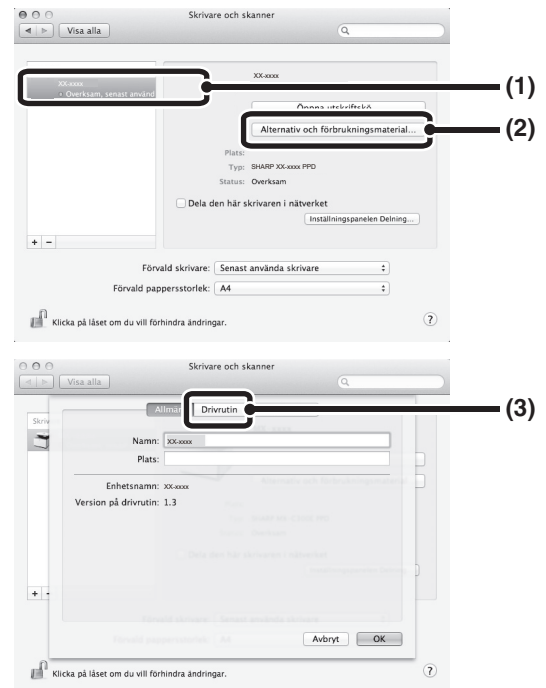


PPD-filen är installerad i följande mappar på startup-skivan.

[Library] - [Printers] - [PPDs] - [Contents] - [Resources]*

*Mac OS X v10.4: [Resources] - [sv.lproj]

13 Klicka på skrivarikonen, knappen [Alternativ och förbrukningsmaterial] och klicka på fliken [Drivrutin].



I Mac OS X v10.4 klickar du på maskinens namn och klickar på ikonen [Visa info].

14 Markera maskinens konfiguration.

(1) Markera de alternativ som är installerade på maskinen.

I Mac OS X v10.4 ska du välja [Installerbara alternativ] innan du markerar alternativ.

(2) Klicka på knappen [OK].

Om du använder Mac OS X v10.4 klickar du på ikonen [Utför ändringar].

(3) Stäng fönstret.



Du kan kontrollera vilka alternativ som är installerade på maskinen genom att skriva ut "Lista över alla användarinställningar". (Observera dock att "Alternativ för inmatningsfack" måste vara inställt på maskinens antal fack.) Se bruksanvisningen för information om hur du skriver ut "Lista över alla användarinställningar".

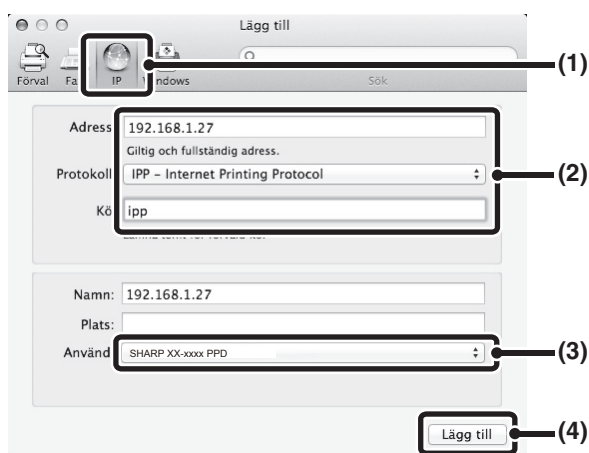
Detta slutför konfigurationen av skrivardrivrutinen.

► Utskrift med IPP-funktionen

Maskinen kan skriva ut med hjälp av IPP-funktionen. När maskinen finns på en annan plats, kan den här funktionen användas i stället för faxfunktionen och skriva ut med högre kvalitet än en fax. Om du vill använda IPP-funktionen, följ dessa steg för att välja PPD-fil när du konfigurerar skrivardrivrutinen (steg 12 på sid. 36).



Det beror på modellerna huruvida den här funktionen är tillgänglig eller ej.



(1) Klicka på ikonen [IP].

Om du använder Mac OS X v10.4 klickar du på ikonen [IP-skrivare].

(2) Välj [Internet Printing Protocol] i "Protokoll". Ange maskinens adress (IP-adress eller domännamn) och könamn.

Skriv "ipp" i "Kö".

(3) Kontrollera att PPD-filen för din modell är vald.

Lämplig PPD-fil för enheten väljs automatiskt.

(4) Klicka på knappen [Lägg till].

Fönstret för maskinens konfiguration visas. Se till att inställningarna är riktiga och klicka på knappen [Fortsätt].

🔍 Kontrollera maskinens IP-adress (sidan 7)


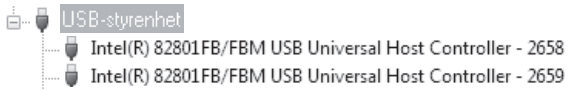
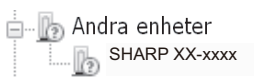
4 FELSÖKNING

OM INSTALLATIONEN INTE LYCKAS

Det här avsnittet innehåller lösningar på möjliga installationsproblem. Se nedanstående tabell för att hitta till lämplig sida för din fråga eller ditt problem.

- Det går inte att installera programvaran. 38
- Maskinen kan inte hittas (när den är ansluten till ett nätverk). 38
- Fönstret för plug-and-play visas. (USB anslutning i Windows). 39
- Skrivaren installeras inte korrekt med plug-and-play (USB-anslutning i Windows). 39

Problem	Punkter att kontrollera	Åtgärd
Det går inte att installera programvaran.	Finns det tillräckligt med ledigt utrymme på hårddisken?	Ta bort onödiga filer och program för att öka minnesutrymmet på hårddisken.
	Använder du ett operativsystem som inte fungerar med programvaran?	Kontrollera att programvaran kan köras på operativsystemet.
Maskinen kan inte hittas (när den är ansluten till ett nätverk).	Har maskinens IP-adress konfigurerats?	Om maskinens IP-adress inte har konfigurerats kan maskinen inte hittas. Kontrollera att IP-adressen har konfigurerats korrekt under "Nätverks-Inställningar" i maskinens systeminställningar (administratör). → Systeminställningar (Administratör) > "Nätverks-Inställningar"
	Är din dator ansluten till samma nätverk som maskinen?	Windows: Om inte maskinen och din dator är anslutna till samma lokala nätverk kan maskinen inte hittas av datorn. Om de är anslutna till två olika delnät, klicka på knappen [Ange villkor] och ange maskinens namn (värdnamn) eller IP-adress för att söka efter maskinen. Macintosh: Om det finns flera AppleTalk-zoner, välj den zon som maskinen är ansluten till från menyn.

Problem	Punkter att kontrollera	Åtgärd
Maskinen kan inte hittas (när den är ansluten till ett nätverk).	Är maskinen påslagen?	Om maskinen inte är på kan den inte hittas. Slå på huvudströmbrytaren. (I Windows, sök igen efter det att maskinen slagits på.)
	Är din dator korrekt ansluten till maskinen?	Kontrollera att kabeln har anslutits ordentligt till LAN-uttagen på datorn och maskinen. Kontrollera även anslutningarna till hubben.  ANSLUTA TILL ETT NÄTVERK (sidan 7)
Fönstret för plug-and-play visas. (USB anslutning i Windows)	Är maskinen påslagen?	När en USB-kabel ansluts ska du se till att maskinen är "PÅ" och sedan ansluta en USB-kabel till maskinen. Om maskinen inte är påslagen ska du slå på huvudströmbrytaren.
	Kan datorn använda en USB-anslutning?	Kontrollera om datorn har ett USB-gränssnitt som kan användas på Enhetshanteraren i datorn. (För information om "Enhetshanteraren", se Hjälp i Windows.) Om man kan använda USB visas din controller chipset type och root hub i "USB-styrenhet" i "Enhetshanteraren". (Objekten som visas kan variera beroende på vilken dator du har.)  Om dessa två objekt visas bör man kunna använda en USB. Om ett gult utropstecken visas bredvid "USB-styrenhet", eller om de två objekten inte visas, hänvisa till din dators manual eller hör med tillverkaren av din dator för hur man aktiverar USB och installerar om skrivardrivrutinen.
Skrivaren installeras inte korrekt med plug-and-play (USB-anslutning i Windows).	Anslöt du maskinen till datorn innan du installerade skrivardrivrutinen?	Om maskinen anslöts till datorn med en USB-kabel innan skrivardrivrutinen installerats från installeraren, så ska du kontrollera om det fortfarande finns information om att installationen misslyckades i "Enhetshanteraren". (För information om "Enhetshanteraren", se Hjälp i Windows.) Om maskinens modellnamn visas i "Andra enheter" i "Enhetshanteraren" ska namnet raderas, starta sedan om datorn och installera skrivardrivrutinen igen. 

BORTTAGNING AV PROGRAMVARAN

Om du vill ta bort skrivardrivrutinen eller den programvara som installerades av installationsprogrammet, följer du stegen nedan.

Windows

1 Klicka på [Start] och därefter på [Kontrollpanelen].

I Windows 8/Server 2012 ska du högerklicka i startfönstret (eller dra uppåt från nederkanten). Välj därefter [Aktivitetsfältet] → [Alla program] → [Kontrollpanelen].

2 Klicka på [Avinstallera ett program].

3 Markera det program eller den drivrutin som du vill ta bort.

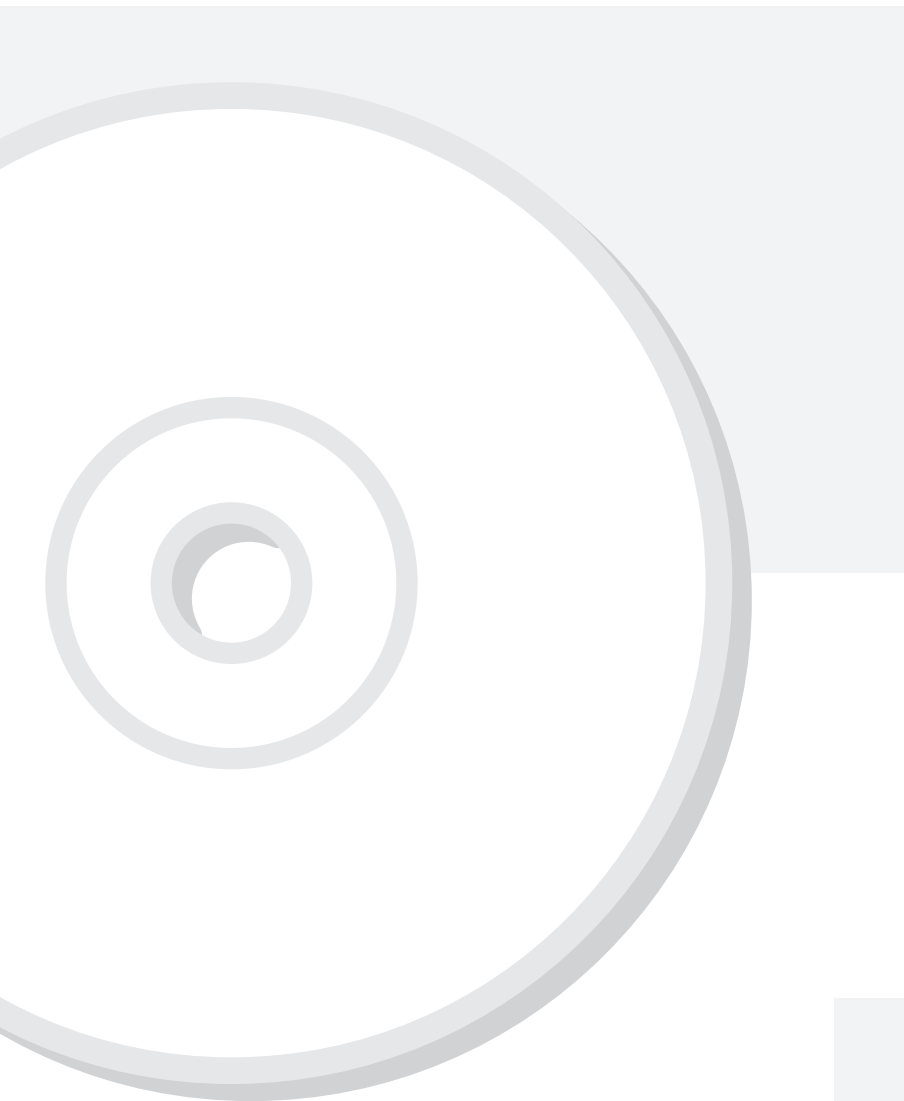
Mer information finns i manualen för operativsystemet eller i hjälpen.

4 Starta om datorn.

Mac OS X

1 Ta bort skrivaren som använder maskinens PPD-fil från skrivarlistan.

För att visa skrivarlistan, se steg 10 och 11 på "MAC OS X" (sidan 35).



SHARP[®]
SHARP CORPORATION