

# ***Network Scanner Tool R3.1***

*Användarguide  
Version 3.0.04*

**SHARP®**

---

## **Copyright**

© 2000-2004 av Sharp Corporation. Alla rättigheter förbehålls. Reproduktion, adaptering eller översättning utan tidigare erhållen skriftlig tillåtelse är förbjuden, förutom på sätt som tillåtes av gällande upphovsmannalagar.

## **Tilkännagivande av varumärken**

Sharpdesk<sup>®</sup> är ett registrerat varumärke som tillhör Sharp Corporation.

Microsoft<sup>®</sup> och Windows<sup>®</sup> är registrerade varumärken som tillhör Microsoft Corporation.

Internet Explorer<sup>®</sup> är ett registrerat varumärke som tillhör Microsoft Corporation.

Alla andra varumärken som identifieras i denna text tillhör respektive ägare.

---

## Innehåll

<b>Kapitel 1 Översikt</b> .....	<b>1</b>
Inledning.....	1
Om denna guide .....	2
Organisation.....	2
Definitioner av termer .....	2
Krav för hård- och mjukvara.....	3
Inställning av Network Scanner Tool .....	3
<b>Kapitel 2 Förbereda nätverket</b> .....	<b>4</b>
Inledning.....	4
Steg 1: Fastställa nätverksprinciper .....	5
Steg 2: Ställ in DHCP- och DNS-serverar .....	5
Steg 3: Ställ in nätverksparametrar för scanner .....	5
Steg 4: Meddela nätverksanvändarna .....	6
Felsökning .....	6
Teknisk information.....	6
<b>Kapitel 3 Installation av Network Scanner Tool</b> .....	<b>7</b>
Inledning.....	7
Installation av Network Scanner Tool: .....	8
Installationsguide för Network Scanner Tool .....	9
<b>Kapitel 4 Använda Network Scanner Tool</b> .....	<b>14</b>
Inledning.....	14
Network Scanner Tools meny(Aktivitetfältsikon) .....	15
Öppna.....	15
Start/stopp/avsluta.....	15
Om.....	15
Konfigurera Network Scanner Tool.....	16
Fliken Profiler .....	16
Skapa en ny profil .....	17
Alternativ för profil segenskaper .....	18
Granska profiler .....	22
Ta bort en profil.....	23
Standard profil.....	23
Fliken Scanners.....	24
Lägga till en ny scanner .....	24
Granska/ändra scanneregenskaper .....	27
Ta bort en scanner .....	27

---

Aktivera/inaktivera scanner .....	27
Auto-upptäck.....	27
Webbinstallation.....	27
Fliken Systemalternativ .....	27
FTP-portnummer.....	28
Tillåt endast FTP-filöverföring.....	28
Tillåt anonym FTP-inloggning (standard) .....	28
Använd egen FTP-inloggning .....	28

---

# **Kapitel 1**

## **Översikt**

### **Inledning**

Välkommen till Sharps Network Scanner Tool! Detta flexibla och lättanvända program erbjuder TCP/IP-nätverksscanningskapacitet mellan Sharps flerfunktionella nätverksscanningskopierare med nätverksscannerexpansion och din Windows-baserade dator. Med detta Network Scanner Tool kan alla scannade bilder som din dator automatiskt mottagit:

- sändas till mappar
- skickas vidare till andra program med kommandoradsreferenser
- sändas som e-post
- skickas vidare till Sharpdesk för:
  - textkonvertering
  - bildbehandling
  - dokumentorganisation på skrivbordet.
  - anteckningar och dokumentsekvensering

---

## Om denna guide

Denna guide antar att du har grundkunskaper i Windows. I detta ingår hur man startar datorn, hur man navigerar i en Windowsmiljö samt enkla Windowsfunktioner t ex kopiering, utskrift och flytta dokument. Du bör också känna till grundläggande Windowstermer och kunna arbeta med Microsofts Internet Explorer.

För hjälp med att använda Windows eller Internet Explorer, se Microsoft Windows användarinformation.

## Organisation

Denna användarguide är organiserad på följande sätt:

### Kapitel 1, Översikt

Introduktion till Network Scanner Tool. Den innehåller även information om hur hjälpen är organiserad, definitioner på termer, krav på datorutrustning, stödda kopieringsmaskiner, inställning av Network Scanner Tool och katalogstruktur.

### Kapitel 2, Förbereda nätverket

Avsedd för nätverksadministratören. Förklarar de nödvändiga steg som måste vidtagas för att konfigurera nätverket innan Network Scanner Tool installeras.

### Kapitel 3, Installation av Network Scanner Tool

Förklarar hur man installerar och ställer in Network Scanner Tool.

### Kapitel 4, Hur man använder Network Scanner Tool

Förklarar hur man når, konfigurerar och använder Network Scanner Tool.

## Definitioner av termer

När du arbetar med Network Scanner Tool, kom ihåg hur följande termer används:

TERM	DEFINITION
Network Scanner Tool	Ett program som används till TCP/IP-scanning från din kopieringsmaskin till din nätverksanslutna dator.
FTP	Ett vanligt protokoll för att filöverföring på Internet.
profil	En Network Scanner Tool-term som används för att ange destinationsarbetsstationen och den uppsättning kommandon som ska utföras automatiskt på bilder som tas emot från en flerfunktionell Sharpkopierare med nätverksscannerexpansion på din dators skrivbord.
FTP-port	Den TCP/IP-port som används av FTP-servern för att övervaka anslutningar. Denna port kan ändras från normal standardport till ett valfritt värde för att undvika konflikter, när mer än en FTP-server körs på samma dator.

---

## Krav för hård- och mjukvara

Följande är minsta hård- och mjukvara som behövs för att använda Network Scanner Tool.

- Microsoft Windows 98, Millennium, NT 4.0 med SP6, 2000 och XP
- Internet Explorer 6.0 eller senare
- Pentium II 300 MHz eller högre
- 64 MB RAM
- 80 MB tillgängligt utrymme på hårddisken
- SVGA-visning
- TCP/IP-nätverk installerat (WinSock2 måste vara installerat på alla plattformar)
- Ethernetkort
- 10Base- eller 100Base-kompatibelt Ethernet

## Inställning av Network Scanner Tool

Efter installationen startar Network Scanner Tools installationsguide automatiskt och scannar ditt nätverk för att upptäcka flerfunktionella Sharpscanners. Konfigurationsverktyget anger standarddestinationidentifikation och bildprocesskommandon, som kan ytterligare modifieras eller utvidgas. När dessa definitioner har angetts, lagras de på din scanners webbsida för skrivbordsdestinationprofil (se nedanstående tabell).

INSTÄLLNING	BESKRIVNING
Profilnamn	Ett namn som visas i scannerns textfönster och som hänvisar till resten av inställningarna i destinationsprofilen. Vanligtvis markerar du ett profilnamn, innan du scannar ett dokument.
IP-adress eller skrivbordsvärd dator namn	IP-adressen eller skrivbordsvärdnamnet används till att identifiera din dator som kör Network Scanner Tool.
Portnummer för skrivbord	Detta nummer används till att kontakta Network Scanner Tool på din dator. Grundinställningen är 5133. Om du ändrar detta nummer på webbsidan måste du även införa ändringen i varje dators Network Scanner Tool konfiguration som kommer att erhålla scannade bilder från scannern.
Processkatalog	Processkatalogen är namnet på en profil som definieras av Network Scanner Tool. Exempel: "Konvertera med OCR" säger till Network Scanner Tool att utföra processen "Konvertera med OCR" när den scannade bilden kommer. Se fliken Processdefinition nedan för mer information.

---

# ***Kapitel 2***

## ***Förbereda nätverket***

### **Inledning**

Nätverksadministratören måste förbereda nätverket innan Network Scanner Tool installeras, så att programmet kan fungera på rätt sätt. Om din nätverksadministratör följer stegen i kapitlet, kan användarna sedan installera Network Scanner Tool på sina egna datorer med hjälp av de automatiska installationsfunktionerna.

---

## Steg 1: Fastställa nätverksprinciper

Fastställ först huruvida DHCP används i din organisation. Om DHCP används, tilldelas några eller alla IP-adresser dynamiskt. När DHCP används, är "värddatornamn" den identifierare, som används för att ange datorer eller scanners. Sharps flerfunktionella scanners kräver DNS för att upplösa adressen från "värddatornamn" till "IP-adress".

Se nedanstående tabell för att fastställa din organisations nätverksprinciper.

PRINCIPER	DHCP	ADRESSERING FÖR KOPIERINGSMASKINER	ADRESSERING FÖR KLIENT-PC
1) Enkel adressering	Ja eller Nej	Statisk	Statisk
2) Vanlig DHCP	Ja	Statisk	Dynamisk
3) Komplet DHCP	Ja	Dynamisk	Dynamisk
4) DHCP med undantag	Ja	Dynamisk	Statisk

[Obs! Vi rekommenderar inte användning av "Full DHCP"- och "Undantags-DHCP"-principer. De kräver särskilda kunskaper om nätverkskonfiguration, däribland varsam installation av "NIC" i scannern. Om du använder dessa principer, se NIC-manualen för installation av dynamisk scanneradressering.]

## Steg 2: Ställ in DHCP- och DNS-servrar

Om du använder principerna Vanlig, Full eller Undantags-DHCP, bör DHCP- och DNS-servrar ha ställts in före installationen av Network Scanner Tool. Dessa servrar underhåller tabellen med dynamiska adresser för pc:er [2) och 3) ovan] och kopieringsmaskiner [3) och 4) ovan].

Om du använder principen Enkel adressering, krävs inte DHCP- och DNS-servrar, och du kan hoppa över detta steg.

## Steg 3: Ställ in nätverksparametrar för scanner

Om du använder DHCP och pc-adresserna är dynamiska [2) eller 3) ovan], måste DNS-servrarnas adresser ställas in med hjälp av scannerns webbsidor.

Om PC-adresserna är statiska [1) eller 4) ovan] rekommenderar vi att du lämnar DNS-servrarnas adresser tomma på kopiatorernas webbsidor. Specifik information för DNS-servrar på kopiatorns webbsida som inte är korrekt kan orsaka problem. Det är bättre att lämna dessa adresser tomma och låta Network Scanner Tool fastställa rätt adresser automatiskt medan den inspekterar kopiatorerna.

---

## Steg 4: Meddela nätverksanvändarna

Användare som är anslutna till nätverket behöver känna till vilka principer som gäller och den understöddande informationen i nedanstående tabell.

PRINCIPER	YTTERLIGARE INFORMATION
1) Enkel adressering	Kopieringsmaskinens IP-adress
2) Vanlig DHCP	Kopieringsmaskinens IP-adress
3) Full DHCP	Kopieringsmaskinens värddatornamn
4) Undantags-DHCP	Kopieringsmaskinens värddatornamn

## Felsökning

- Nätverksadministratören bör förstå strukturen och vara försiktig med att ändra nätverksparametrar som gäller för nätverksscanning. Om det skulle uppstå problem när nätverksprinciper eller serverinställningar har ändrats, rekommenderar vi att alla scanners och datorer som kör Network Scanner Tool konfigureras om från början.
- Fast Network Scanner Tool försöker att automatiskt fastställa korrekt nätverksparametrar, kan du ibland få bistå med dina kunskaper om avancerade strukturer. Särskilt gäller det om funktionen Autoupptäck inte kan hitta den kopieringsmaskin du vill använda, du måste då skriva adressen manuellt. Ett sådant fall kan inträffa om operativsystemet är Windows 95 (utan Winsock 2) eller om nätverksutrustningen filtrerar UDP-sändningspaket mellan din dator och scannern. För att ställa in scannerns IP-adress manuellt, se avsnittet Lägga till en ny scanner i kapitel 4.
- **Observera:** Autoupptäck söker inte utanför det lokala undernätet i nätverket. Scanneradresser utanför det lokala undernätet måste skrivas in manuellt.
- Om UDP-paket (inte sändning) filtreras mellan datorn och scannern, kommer Network Scanner Tools konfigurationssteg att misslyckas. TCP/IP och UDP/IP krävs för att använda funktionen Scanna till skrivbord.

## Teknisk information

Under den automatiska installationsprocessen fastställer Network Scanner Tool de adresseringsmetoder, som används av scannerna och datorerna med hjälp av följande logik.

1. Om kopieringsmaskinens adress är i DNS-tabellen, används "Värddatornamn" för "Scannerinställning".
2. Om adressen till en DNS-server på scannerns webbsida inte är tom och den aktuella datorn listas i DNS-tabellen, används "Värddatornamn" för "Pc-inställning".

---

# **Kapitel 3**

## ***Installation av Network Scanner Tool***

### **Inledning**

Det finns två olika sätt att installera programmet Network Scanner Tool (NST) under Sharpdesk-installationen – en ”typisk” installation som installerar de vanligaste alternativen eller en ”anpassad” installation där du väljer vilka alternativ som ska installeras. Om du väljer ”typisk” installation då du installerar Sharpdesk kommer programmet automatiskt att installera och ställa in Network Scanner Tool.

Network Scanner Tool lokaliserar och konfigurerar också alla Sharp-scannern i nätverket och lägger sedan till en Sharpdesk-värd, så att du kan lagra scannade bilder din dator mottagit från en nätverksansluten scanner. Dessutom skapar Sharpdesk-installationen en Network Scanner Tool-post i menyn Start/Program på din dators skrivbord. Första gången Network Scanner Tool körs efter installationen, kommer Sharps Network Scanner Tools installationsguide att leda dig genom inställnings- och konfigurationsprocessen för Network Scanner Tool

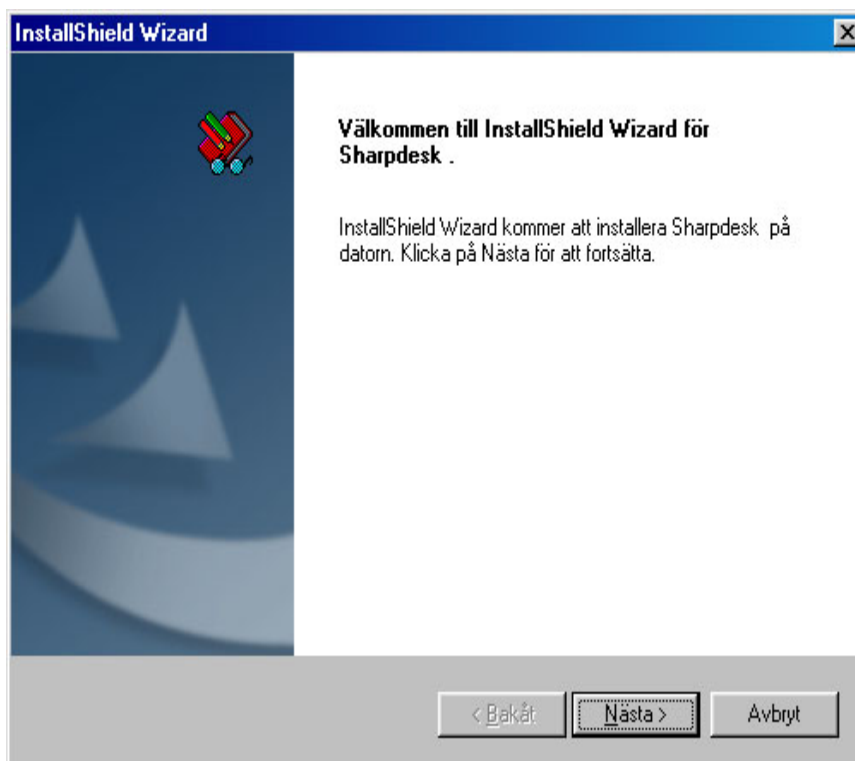
Network Scanner Tool måste installeras på varje dator som kommer att användas för att ta emot scannade bilder från en nätverksuppkopplad Sharp-scanner.

---

## Installation av Network Scanner Tool:

Gör följande för att installera Network Scanner Tool:

1. Se till att du har en stödd scanner ansluten till nätverket.
2. Om det finns öppna Windowsprogram, stäng dem så att programvaran kan installeras på rätt sätt.
3. Sätt i installations-cd:n i cd-rom-enheten. Efter några ögonblick visas Sharpdesks Välkommenbild. Om Sharpdesks Välkommenbild inte visas (t ex därför att du har inaktiverat Windows AutoRun-funktion), kör programmet Setup.exe som finns i katalogen \Sharpdesk på cd:en.



*Sharpdesks Välkommenbild*

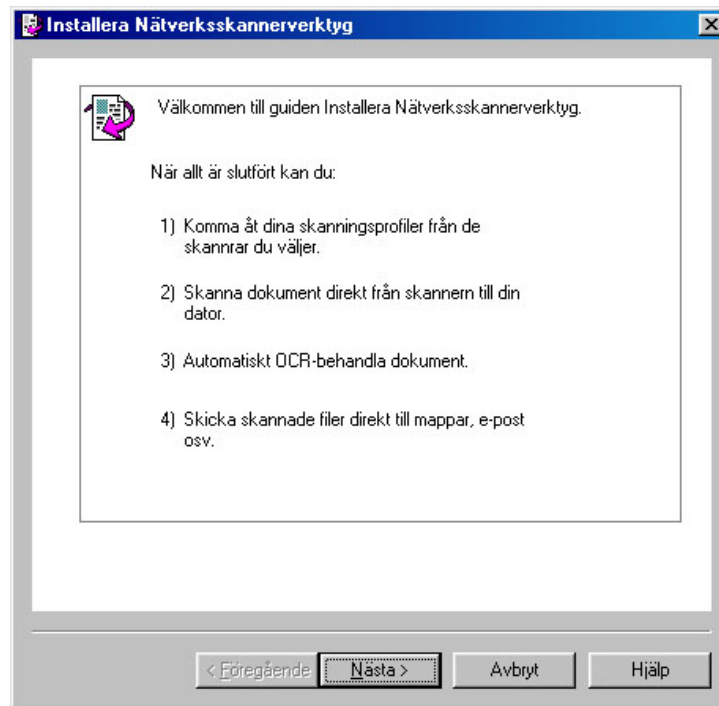
4. Klicka knappen Nästa och följ anvisningarna för att fullborda installationen.

Vid slutet av installationen kommer programmet att fråga dig om du vill starta om din dator. Om så är fallet, måste du starta om datorn för att fullborda installationen av Network Scanner Tool. När Sharp Network Scanner Tools installationsguide visas, antingen i slutet av installationen av Sharpdesk eller efter omstarten, hjälper den dig att ställa in din dator till att bli en destination för scannningar gjorda på stödda scanners (se nästa sektion för detaljerad information). Scannern måste vara påslagen för att detta ska fungera korrekt.

---

## Installationsguide för Network Scanner Tool

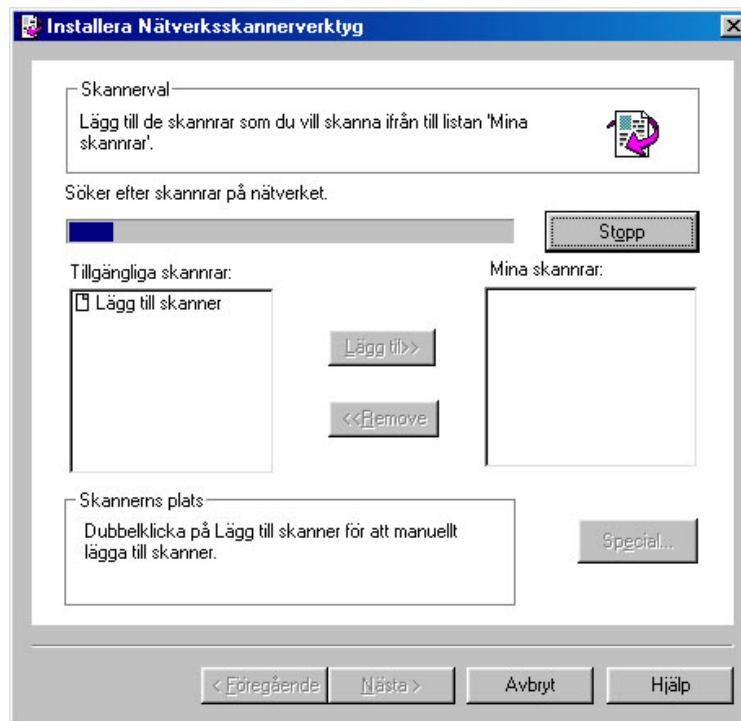
Efter du har startat om din dator visas skärmen Välkommen till Guiden för installering av Nätverksscannerverktyget. Guiden körs endast en gång så se till att du följer uppmaningarna på skärmen noga..



*Välkommen till Network Scanner Tool-installationsguiden.*

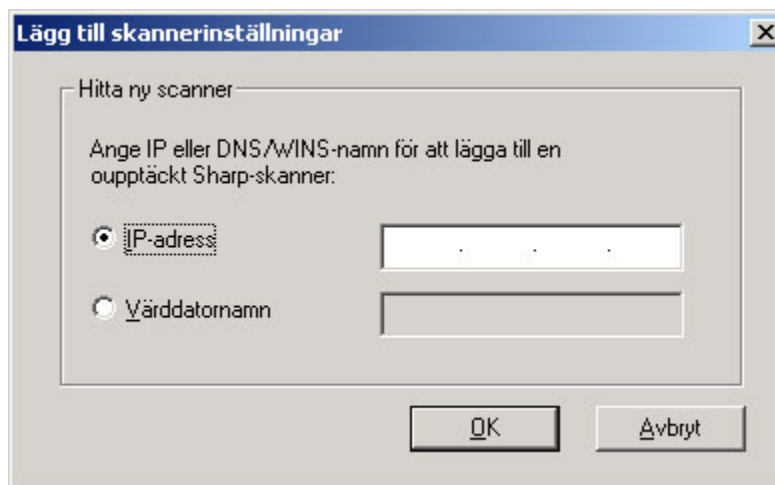
### 1. Klicka på Nästa.

Guiden söker igenom ditt nätverk och visar alla tillgängliga skannrar för det här urvalet. Om du vill söka en gång till ska du klicka på Sök igen.



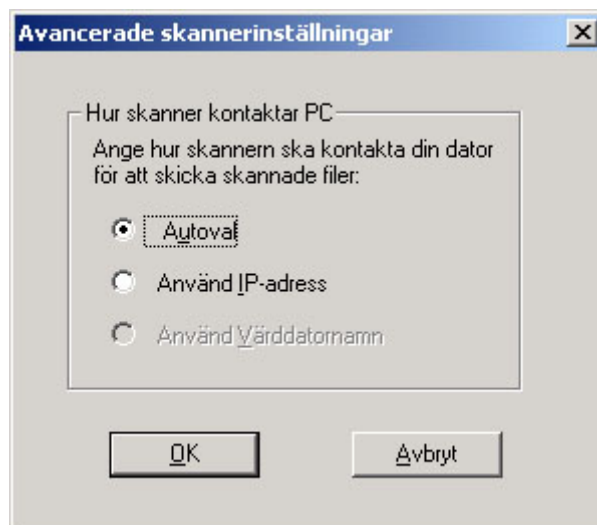
*Skärmen för att välja scanner*

2. Välj scannrarna du vill använda från listan över tillgängliga scannrar och klicka på Lägg till. Skannern flyttas till listan Mina scannrar. För att ta bort en scanner från din lista ska du markera den och klicka på Ta bort..
3. Om skanner som du vill använda inte finns med i Tillgängliga skanners-listan, kan du lägga till en skanner manuellt genom att dubbelklicka på Lägg till skanner



*Dialogrutan Hitta ny scanner*

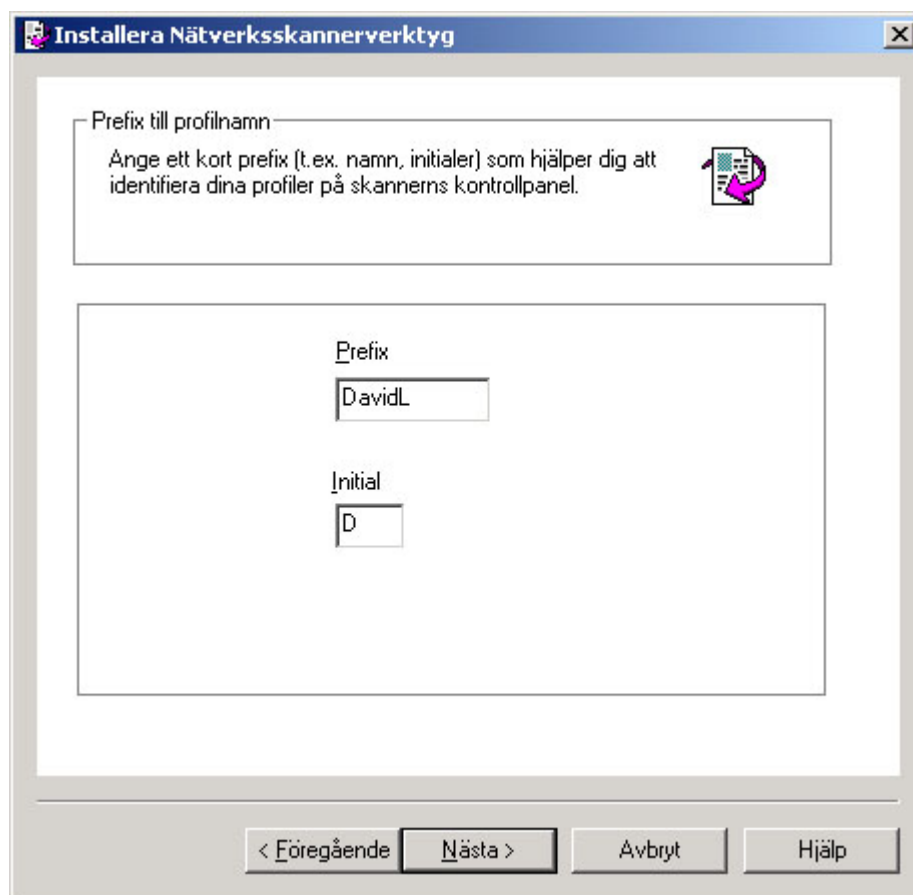
4. Ange scannerns IP-adress eller Värddatornamn (DNS/WINS) och klicka på **OK**.
5. Efter att du valt din scanner (i steg 2-3), kan du ange hur den ska kontakta din dator när du skickar skannade filer (automatiskt, med IP-adress eller med Värddatornamn) genom att klicka på **Avancerat**.



*Skärmbilden pc-inställningar*

6. Välj önskat alternativ och klicka på OK.
7. När du har valt din scanner och ställt in tillämpliga alternativ ska du klicka på Nästa.

Prefixet till skärmen Profilnamn visas.



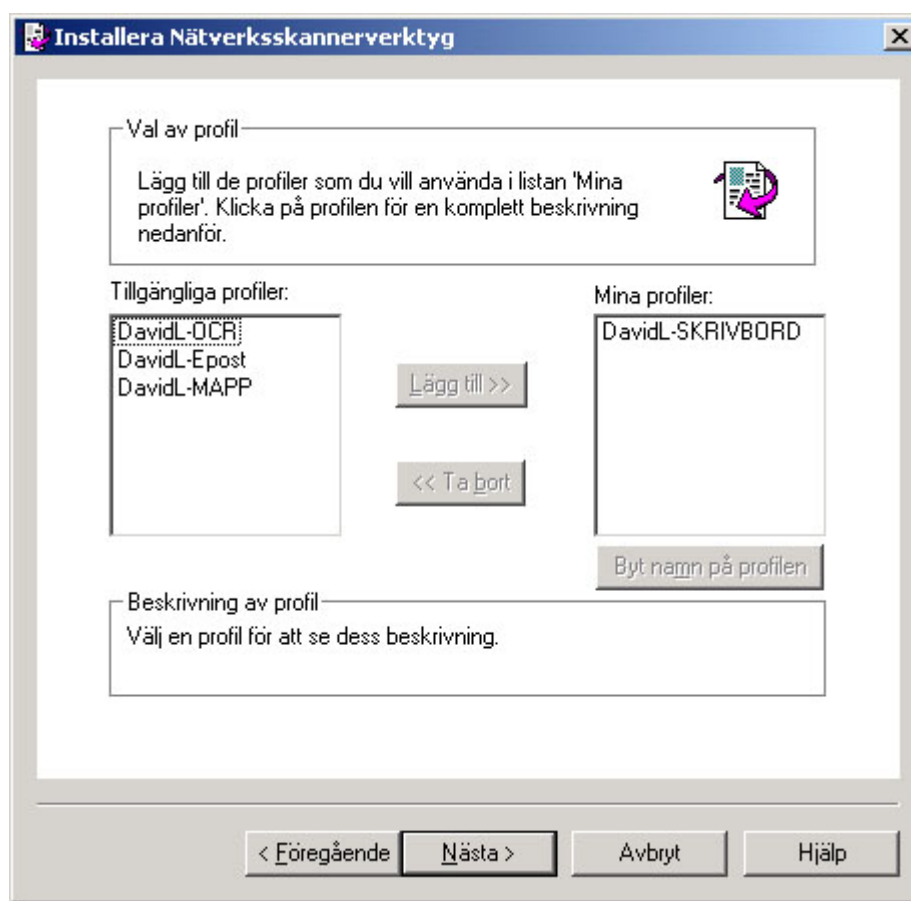
*Prefix till skärmen Profilnamn*

8. Skriv i ett namn genom att använda upp till 6 tecken (det här namnet kommer att användas till att identifiera din scanner) och klicka på Nästa..

Till användare av AR-507, AR-407, AR-337 eller AR-287

“Initial” på den högra skärmen som visas vid installation av Network Scanner Tool är inte tillgänglig vid användning av AR-507, AR-407, AR-337 eller AR-287. Skriv vilken bokstav som helst, t.ex. “A”, och fortsätt. Om en annan modell än någon av de ovan nämnda används, så ställ in “Initial” med hänvisning till bruksanvisningen till expansionssetsen för nätverksscanner.

Skärmen Profilurval visas.



*Profilvalskärm*

9. Välj profilerna du vill använda när du arbetar med Network Scanner Tool genom att markera profilen i listan Tillgängliga profiler och klicka på **Lägg till**. Om du vill radera en profil från din lista ska du markera den och klicka på **Ta bort**.

Tillgängliga profiler:

- **OCR**: konverterar automatiskt skannade dokument till redigerbar text (med OCR) och lagrar den i din Sharpdesk-mapp på skrivbordet.

- 
- **E-post:** öppnar ditt e-postprogram och bifogar det scannade dokumentet som en e-postbilaga.
  - **Mapp:** scannar dokument till en mapp som du valt. När det läggs till i din profillista kommer en Bläddra efter mapp-dialog att visas. Välj mappen där du vill lagra det scannade dokumentet och klicka på OK.

Om du vill byta namn på en profil ska du markera den, klicka på Byt namn på profil och skriv sedan in namnet du vill använda.

10. Klicka på Nästa efter att du gjort dina val.

Redo att spara-sidan visas.

11. Klicka på Spara.

12. Klicka på Nästa när dina profiler har sparats.

Installationen färdig-skärmen visas.

13. Klicka på Avsluta.

The Network Scanning Tool-installationen är färdig och redo att användas.

---

# ***Kapitel 4***

## ***Använda Network Scanner Tool***

### **Inledning**

Användargränssnittet för Network Scanner Tool låter dig ställa in och konfigurera nätverksscanningsprocesser med hjälp av följande konfigurationsflikar:

1. Profiler
2. Skannrar
3. Systemalternativ

Varje flik låter dig välja olika steg att följa varje gång din dator tar emot en scannad bild från en nätverksansluten scanner. Du kan nå dessa flikar antingen på Sharpdesks Konfigurera/Verktyg-meny eller genom ikonerna Network Scanner Tool i Windows aktivitetsfält.

---

## Network Scanner Tools meny(Aktivitetfältsikon)

Om du högerklickar på ikonen som finns i Windows aktivitetsfält, får du tillgång till Network Scanner Tools meny. Om du behöver Network Scanner Tools aktuella status, placera musen över ikonen. Då får du information, t ex “ Nätverksskannertjänsten är startad”, “ Nätverksskannertjänsten är stoppad” osv. Du kan också få information om Network Scanner Tools status genom de olika ikoner som visas i aktivitetsfältet.



*Nätverksskannertjänsten är startad Nätverksskannertjänsten är stoppad*

Network Scanning Tool-ikonen placeras i Windows aktivitetsfält vid installationen och kommer att startas automatiskt varje gång din dator startas om. Om du högerklickar på Network Scanner Tools ikon, visas följande meny med alternativ för kontroll av Network Scanner Tool:

Om du högerklickar på Network Scanner Tools ikon, visas följande meny med alternativ för kontroll av Network Scanner Tool:



*Network Scanner Tools meny*

När en bildfil tas emot i servermappen, börjar Network Scanner Tool behandla den på basis av konfigurationens profilställningar.

**Observera:** Network Scanner Tool kan övervaka en eller flera servermappar, och kan då behandla filer som kommer till mappen (mapparna). När processen är färdig, tas originalbildfilen bort från servermappen.

### Öppna

Öppnar och visar Network Scanner Tool.

### Start/stopp/avsluta

Du kan starta Network Scanner Tool, stanna det eller stänga det med hjälp av dessa kommandon.

### Om

Om du väljer detta alternativ visas skärmbilden Om Network Scanner Tool.

## Konfigurera Network Scanner Tool

Network Scanner Tools konfigurationsprogram kan startas antingen från Network Scanner Tools kontextmeny (eller genom att dubbelklicka på ikonen i Windows aktivitetsfält) eller från Start->Programs->Sharpdesk->Network Scanner Tools meny, eller från Sharpdeskprogrammet med hjälp av Verktyg->Produktkonfiguration ->Network Scanner Tools meny.

Följande avsnitt beskriver hur man konfigurerar Network Scanner Tool med hjälp av de tre konfigurationsflikarna i användargränssnittet.



*Fliken Profiler*

### Fliken Profiler

En profil listar de steg, som kommer att utföras automatiskt med en fil, när den anlänt till skrivbordet.

Fliken Profiler låter dig:

- skapa en ny profil
- granska profil salternativ
- ta bort en existerande profil
- välja standard profil

Kom ihåg följande när du arbetar med Profiler:

- Profilen för e-post sparar inte e-postadresser. Resultatet är att varje gång e-postklienten på din dator startas som svar på en e-postbegäran från scannern, begär den en destinationsadress av dig.
- Standard profil för Konvertera med OCR är Rich Text Format (RTF). De resulterande filerna placeras sedan i Sharpdesks skrivbordsmapp.
- Profilen för e-post sparar inte e-postadresser. Resultatet är att varje gång e-postklienten på din dator startas som svar på en e-postbegäran från scannern, begär den en destinationsadress av dig:  
DavidL–SKRIVBORD  
DavidL–OCR  
DavidL–EPOST  
DavidL–MAPP
- Endast de valda profilerna (med markering i sin kryssruta) är tillgängliga för användning.

### Skapa en ny profil

För att skapa en ny profil ska du klicka på knappen Ny på fliken Profiler. Då visas bildskärmen Egenskaper för Profiler, där du kan definiera den handling eller process, som ska utföras när din dator tar emot en bild.

Skärmbilden *Egenskaper för Profiler*

Genom att ställa in lämpliga attribut utför varje profil en eller flera av nedanstående handlingar:

---

**Obs!** Bildbehandling och Konvertera med OCR är endast tillgängliga, om Sharpdesk har installerats.

- Om både alternativet Bildbehandling och Konvertera med OCR är förkryssade, körs Bildbehandling först och sedan Konvertera med OCR.
- Om Konvertera med OCR har markerats, gäller utdataalternativen för profilen det textdokument, som OCR-processen producerar och inte originalbilden.
- Om du kryssar för rutan bredvid ett alternativ, läggs det till för alla scanners, som markerats på fliken Scanners, efter att du har tryckt på knappen Verkställ. Om du tar bort markeringen för ett alternativ, tas det bort från alla scanners som markerats på fliken Scanners, efter att du har tryckt på knappen Verkställ.

### Alternativ för profil egenskaper

Följande alternativ är tillgängliga från skärmbilden Egenskaper för Profiler.

#### Namn

Med detta alternativ kan du ange ett namn för en speciell process. Namnet, som gäller lokalt för din dator, används som referens och identifierar på ett unikt sätt de process-steg du ställer in. Det används också som en underkatalog och visas på din kopieringsmaskins webbsida som den katalog som används i skrivbordsdestinationen.

#### Skrivbordsprofil

Detta 18 tecken långa namn visas i kopieringsmaskinens textfönster. Det används för att på ett unikt sätt identifiera din dator, när scannern skickar en bild till den. En profilnamn får inte innehålla något av följande tecken: <&"#

#### Initial

Om scannern har förmåga att klassificera skrivbordsprofilerna i textfönstret (i form av flikar), kommer den att använda detta tecken. Som standard kommer det tecken som angetts med Installationsguiden (om det lämnats tomt, uppmanas användaren att skriva en initialbokstav) att användas.

#### Beskrivning

Detta fält låter dig ange en profilbeskrivning (vad den gör). Detta kommer att visas som "Verktygstips" när musen befinner sig ovanför profilen i scanningsprofilistan.

#### Bildbehandling

Om du kryssar för rutan Bildbehandling och sedan klickar på knappen **Detaljer**, visas bildskärmen Bildbehandlingsalternativ. Från denna skärm kan du välja:

- **Ytutjämning** — Ta bort små fläckar från bilder
- **Räta ut** — Automatiskt räta ut sidor
- **Automatisk beskärning** — Kanter upptäcks och bilder kan trimmas



Skärmbilden Bildbehandlingsalternativ

- Efter att du valt dina alternativ på bildskärmen Bildbehandlingsalternativ ska du klicka på **OK**.

### Konvertera med OCR

Detta alternativ gör att du kan ändra bildfiler till text med hjälp av OCR (Optical Character Recognition) och startar också automatiskt det program som associeras med filtypen (t ex MS Word för RTF-filer). Dessa alternativ är samma som de alternativ, som finns hos Sharpdesks funktion Konvertera med OCR, och du kan nå dem genom att välja knappen **Detaljer**.

**Anmärkning:** Detaljer-knappen är bara aktiverad om Konvertera med OCR-rutan är ikryssad.

Se Sharpdesks bifogade Användarguide för mer information om hur man använder detta alternativ.

### Utdataalternativ

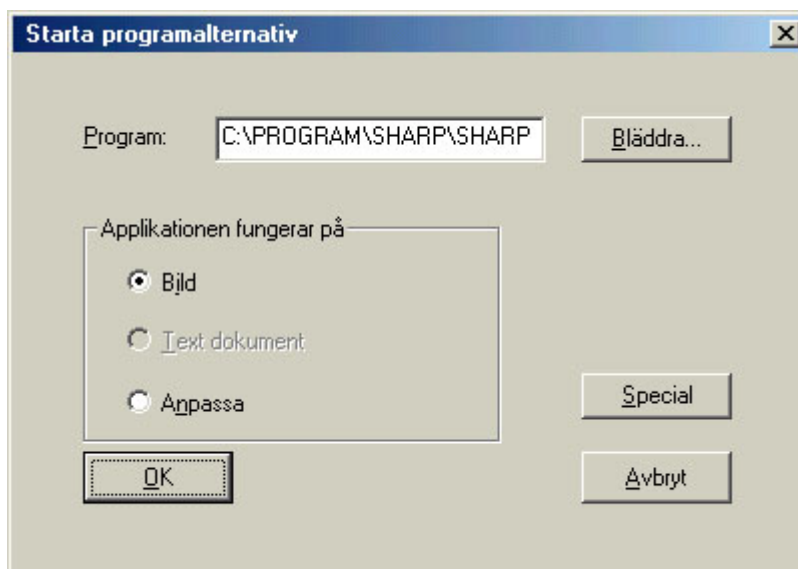
Det finns 4 alternativ för utdata: e-post, starta program, flytta fil till mapp och Åsidosätt scannerns filnamnställningar (du måste välja minst ett).

- **E-post**

Om du markerar e-post, startar processen din MAPI-kompatibla e-postklient på datorn och inkluderar bilden som en bifogad fil. Du kan sedan lägga till ett förklarande meddelande och ange destinationens e-postadress.

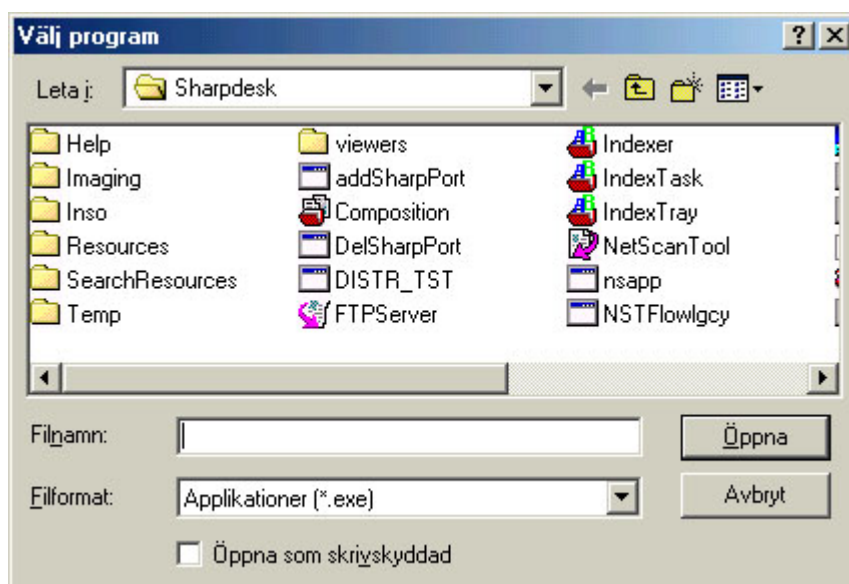
- **Starta program**

Om du väljer Starta program, kan du välja ett program, som kan öppna en viss fil. T ex ett program som kan öppna TIFF-filer (om bild har markerats och TIFF-format markerats i scanningsinformationsområdet) eller ett program som kan öppna textfiler (om text har markerats och egenskap för OCR-utdatatyp har ställts in till RTF). För att välja vilket program som ska startas, klicka på knappen **Detaljer** bredvid alternativet. Då visas följande skärmbild:



Bildskärmen Alternativ för Programstart

Om Sharpdesk redan är installerat på din dator kommer det automatiskt att väljas som standard programfil. Du kan välja ett annat program genom att klicka på **Bläddra**. En standard Windows Öppna-dialog visas. Navigera till önskat program och antingen dubbelklicka på det eller markera det och klicka sedan på **Öppna**.



Öppna

Välj filtypen som ska öppnas med det valda programmet — Bild, Textdokument eller Anpassad:

**Anmärkning:** Vissa alternativ kommer inte att vara tillgängliga för val baserat på din profils valda egenskaper (t ex om du valt Konvertera med OCR kommer textdokumentalternativet i detta fönster inte att vara tillgängligt).

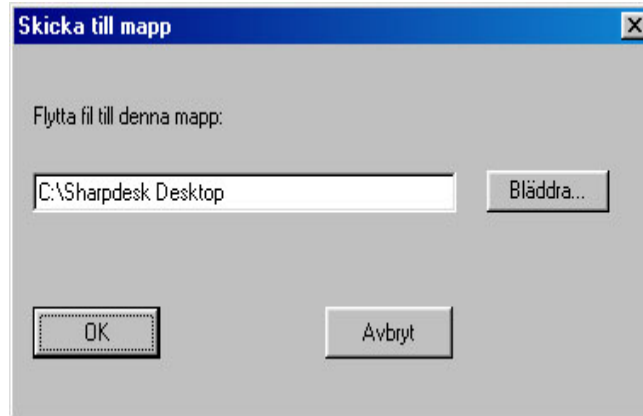
---

Om du har valt Anpassad-alternativet ska du klicka på Avancerat, skriva in kommandoradens parametrar som behövs för att starta programmet och sedan klicka på **OK**.

Klicka på **OK** efter att du gjort dina val på bildskärmen Alternativ för programstart.

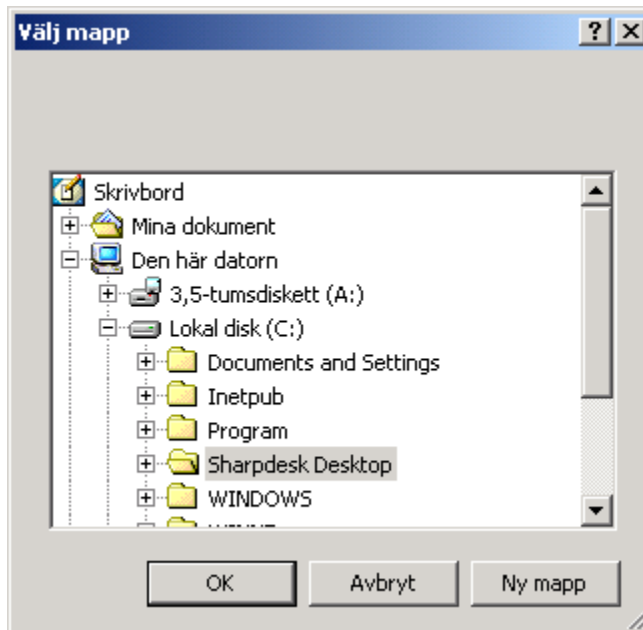
- **Flytta fil till mapp**

Med detta alternativ kan du markera den mapp, du vill flytta din scanning till. När du klickar på **Detaljer** kommer bildskärmen Skicka till mapp att visas.



*Bildskärmen Skickat till mapp*

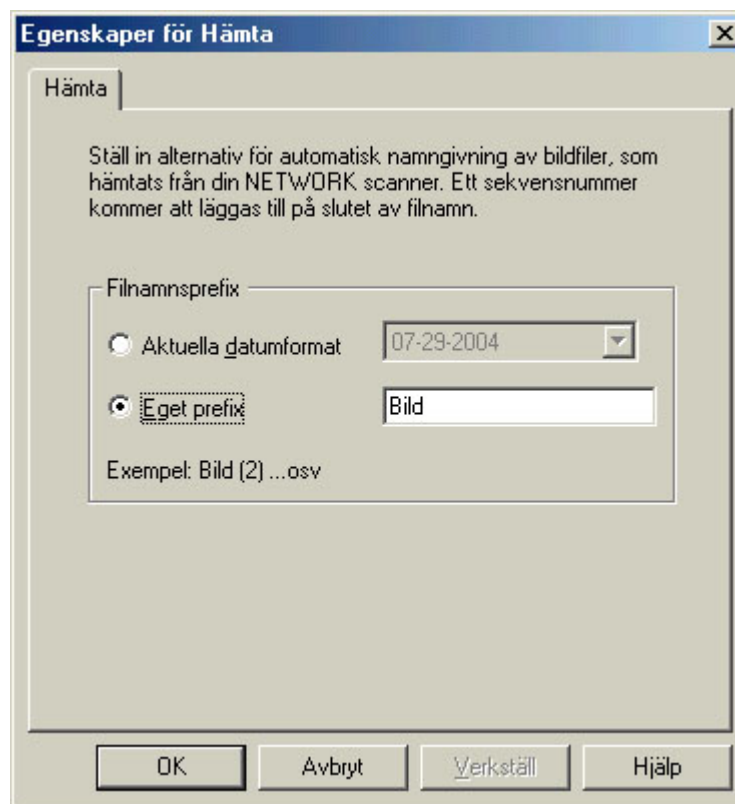
- Klicka på **Bläddra** för att visa bildskärmen Bläddra efter mapp där du kan välja målmapp.



*Skärmbilden Bläddra till mapp*

- Klicka på **OK** efter att du valt mapp.

- **Obs! Viktigt!** Sharps flerfunktionella scanners med nätverksscannerexpansion måste konfigureras till att producera en unik identifierare, när de sänder scannade bilder till Network Scanner Tool. Dessa alternativ ställs in på kopieringsmaskinens webbsida för Installation av e-post/nätverksscanning. Under rutan Installation av nätverksscanning, använd filnamnsalternativen för att vara säker på att varje scanning anländer med ett unikt namn. Om du inte gör detta, kommer alla scannningar att anlända med samma namn, och varje ny scanning kommer att skrivas över den föregående. Webbsidan kan nås med knappen Webbinstallation på fliken Scanners. Den beskrivs nedan.
- **Åsidosätt scannerens filnamnställningar**  
Detta alternativ låter dig döpa om filer som tagits emot av en scanner. Klicka på **Detaljer** för att visa bildskärmen Hämtningsegenskaper.



*Bildskärmen Hämtningsegenskaper*

Du kan välja att använda Aktuellt dataformat, vilket kan väljas från rullmenyn, eller ett fast prefix som du definierar följt av ett sekvensnummer, t ex Bild (2). Klicka på **OK** efter att du gjort ditt val.

Klicka på OK för att stränga bildskärmen Egenskaper för profil och aktivera inställningarna. Network Scanner Tool-fönstret visas igen.

### Granska profiler

Du kan granska alternativen som valts till en profil genom att klicka på ett profilnamn i Profiler-listan och sedan klicka på Egenskaper-knappen eller dubbelklicka på profilnamnet.

---

## Ta bort en profil

För att ta bort en profil väljer du den från Profiler-listan och klickar sedan på knappen **Ta bort**. Då tas den associerade destinationen bort från de scanners som markerats på fliken Scanners.

## Standard profil

Du kan ställa in en profil som standard genom att välja den i Profiler-listan och sedan klicka på knappen **Ställ in som standard**. Denna standard profil utförs närhelst en scanning sänds till din arbetsstation, och destinationskatalogen på scannerns konfigurationswebbsida har lämnats tom. Standardprofilen kommer att visas i **fetstil** i Profiler-listan.

**Observera:** Denna operation aktiverar inte profilen och därför uppdateras inte scannern(a).

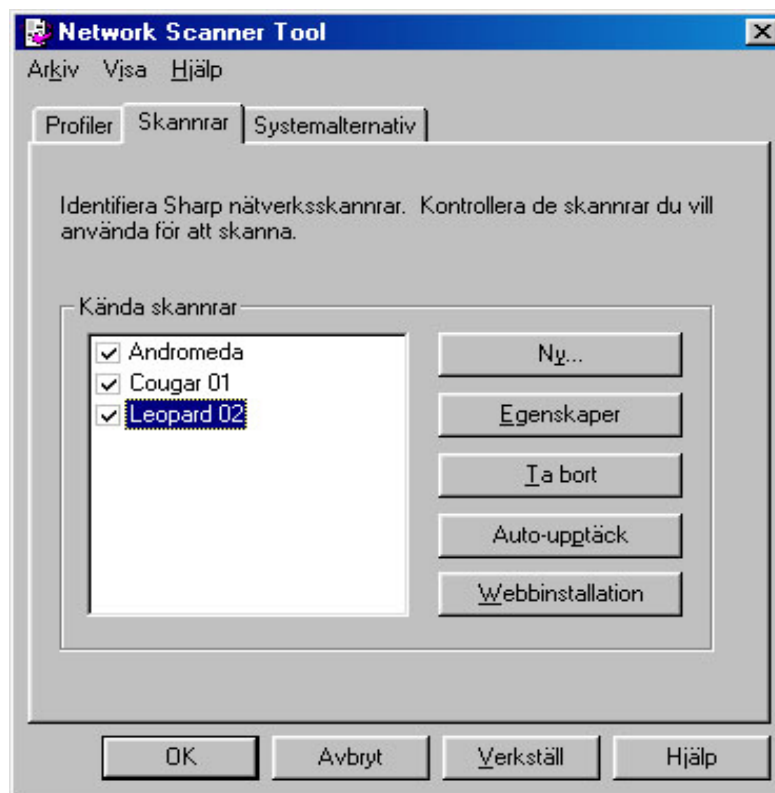
Efter att du skrivit in eller uppdaterat information om fliken Profiler ska du klicka på Använd för att aktivera dina uppdateringar och hålla bildskärmen Network Scanner Tool aktiv. Klicka på **OK** för att applicera dina ändringar och stänga skärmen. Klicka på **Avbryt** om du vill stänga skärmen utan att spara några ändringar.

---

## Fliken Scanners

Fliken Scanners låter dig:

- Lägg till en ny scanner med scannerexpansion
- Granska och/eller ändra egenskaper för en scanner.
- Ta bort en existerande scanner.
- Automatiskt detektera Sharp-scannern som är anslutna till nätverket
- Använd webbinstallationsidorna för en Sharp flerfunktionsscanner för att ändra konfigurationsvärden.
- Aktivera/inaktivera en scanner (genom att kryssa för dess ruta)



*Fliken Scanners*

### Lägga till en ny scanner

För att lägga till en ny scanner klicka på knappen Ny på fliken Scanners. Då visas skärmbilden Egenskaper för scanner, där du kan lägga till en scanner. Om du väljer en scanner som upptäckts automatiskt av Network Scanner Tool, visas en IP-adress på skärmbilden Egenskaper för scanner. Om du vill lägga till en scanner som inte upptäckts automatiskt, måste du själv skriva in korrekt IP-adress eller värddatornamn(DNS/WINS).



Skärmbilden Egenskaper för scanner

Följande alternativ är tillgängliga på denna skärmbild.

#### IP-adress

När IP-adressen används verifierar Network Scanner Tool att IP-adressen tillhör en Sharp-scanner.

Om ditt nätverk opererar med enkel adressering eller de vanliga DHCP-principer som beskrivs i kapitel 2, rekommenderar vi 'IP-adress' till att identifiera scannern. IP-adresser kan fås från sidan Skriv ut konfiguration eller från nätverksadministratören.

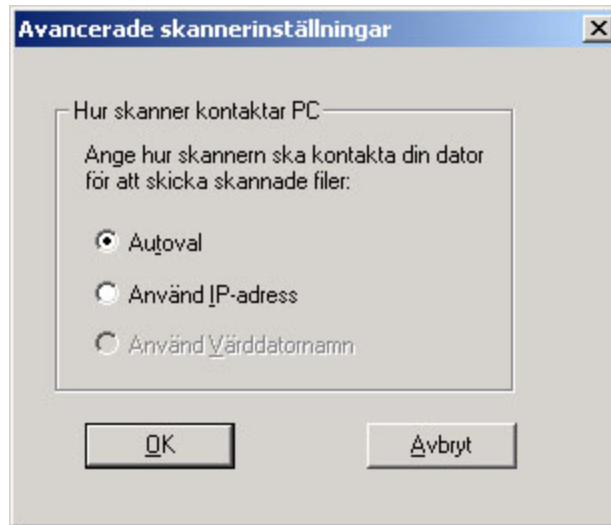
#### Värddatornamn

Om ditt nätverk opererar med principer om full eller undantags-DHCP enligt beskrivningen i kapitel 2, rekommenderar vi 'Värddatornamn' för att identifiera scannern. Värddatornamn på scanners får du av din nätverksadministratör.

När du skrivit ett värddatornamn, kommer Network Scanner Tool att automatiskt fylla i korrekt IP-adress.

#### Avancerad

Med knappen Avancerad kan du ange hur din pc-nätverksadress ska upplösas:



Skärmbilden pc-inställningar

- Om ditt nätverk opererar med principer för enkel adressering eller undantags-DHCP enligt beskrivningen i kapitel 2, rekommenderar vi att du väljer 'Använd IP-adress' för att identifiera din dator.
- Om ditt nätverk opererar med principerna vanlig DHCP eller full DHCP enligt beskrivningen i kapitel 2, rekommenderar vi att du väljer 'Använd värddatornamn' för att identifiera din dator.
- Klicka på **OK** efter att du gjort ditt val.

Nedanstående tabell är ett sammandrag av de val som rekommenderas beroende på vilka principer som styr ditt nätverk.

PRINCIPER	ADRESS TILL SCANNERN	ADRESS TILL DATOR
1) Enkel adressering	Använd IP-adress	Använd IP-adress
2) Vanlig DHCP	Använd IP-adress	Använd värddatornamn
3) Komplet DHCP	Använd värddatornamn	Använd värddatornamn
4) DHCP med undantag	Använd värddatornamn	Använd IP-adress

- [Obs! Periodvis efter att installationsguiden har körts, är de valda adresseringsmetoderna inte desamma som i denna tabell. Det är i allmänhet inte något problem, men om du har problem med att använda profilerna 'Scanna till skrivbord', ställ in adresserna manuellt för att rätta till problemet.]
- Klicka på **OK** efter att du angett IP-adress eller värddatornamn på bildskärmen Egenskaper för scanner. Processinställningen aktiveras omedelbart.

---

## Granska/ändra scanneregenskaper

Välj den scanner för vilken du vill visa eller uppdatera inställningarna för Kända scanners-listan och klicka på knappen **Egenskaper**. Bildskärmen Egenskaper för scanner visar inställningarna för den angivna scannern och kan uppdateras enligt beskrivningen ovan.

## Ta bort en scanner

För att radera en scanner väljer du den i listan Kända scanners och klickar sedan på knappen Ta bort. Klicka sedan på Ja när bekräftelsemeddelandet visas.

Alla aktiva profiler som tillhör den scannern kommer att tas bort samtidigt som scannern tas bort.

## Aktivera/inaktivera scanner

Du kan aktivera eller inaktivera en scanner för scanning till din dator genom att kryssa för eller ta bort krysset i rutan bredvid scannerns namn.

## Auto-upptäck

Detta alternativ får Network Scanner Tool att söka igenom det lokala undernätet efter de Sharp-scanners som kan utföra nätverksscanning. Det lokala undernätet består av de IP-adresser, där de första tre segmenten är gemensamma. Alla scanners som påträffas kommer med på listan, men de aktiveras inte. När de upptäckts och lagts till listan, måste du markera de som du vill använda med Network Scanner Tool.

## Webbinstallation

**Observera:** En administratörsinloggning kanske krävs för detta.

Med detta alternativ kan du använda scannerns webbsida för att ändra dess konfigurationsvärden. De sidorna blir tillgängliga genom att markera en scanner i Kända scanners-listan och sedan trycka på knappen **Webbinstallation**. Om du lägger till eller tar bort profiler på webbsidan, uppdateras inte den lista med Profiler som Network Scanner Tool använder. Att ändra alternativ från en scanners webbsida rekommenderas inte.

Efter att du angett eller uppdaterat information på fliken Scanners, ska du klicka på **Använd** för att aktivera dina uppdateringar och hålla bildskärmen Network Scanner Tool aktiv. Klicka på **OK** för att aktivera dina ändringar och stänga skärmen. Klicka på **Avbryt** om du vill stänga skärmen utan att spara eventuella ändringar.

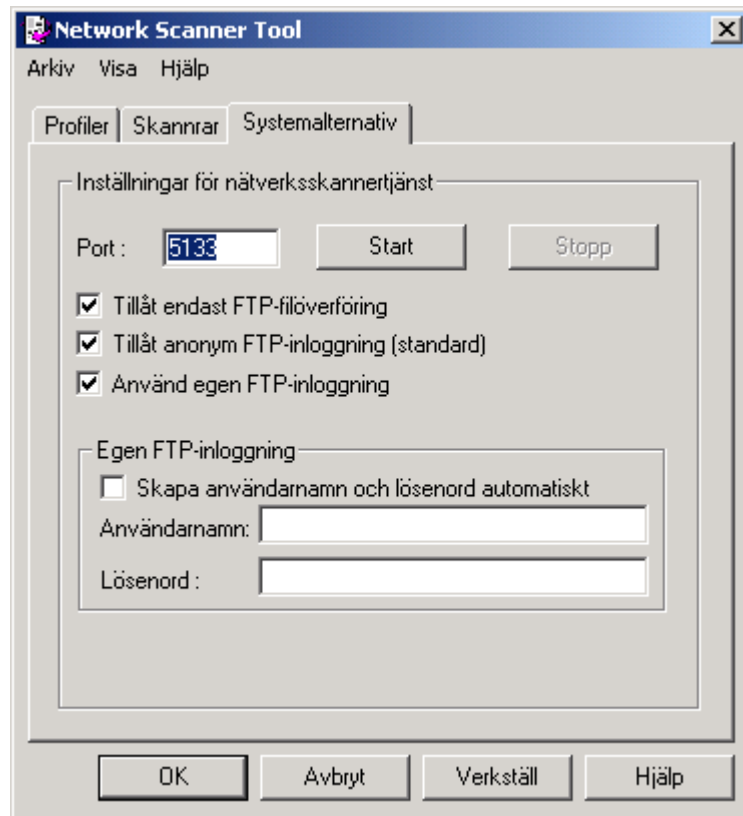
## Fliken Systemalternativ

Network Scanner Tool använder en modifierad FTP-server som kontrolleras med hjälp av fliken Systemalternativ. Med denna flik kan du ställa in ett FTP-portnummer för kommunikation med din dator samt ge tillstånd till FTP-läsning.

**Anmärkning:** FTP-servicen startas automatiskt när Network Scanner Tool startas. Du kan använda stoppknappen för att avbryta denna service och startknappen för att aktivera den igen.

Säkerheten tillfredsställs genom att ett unikt portnummer används (snarare än ett standard-FTP-portnummer) och genom att endast tillåta mottagning av filer. Den modifierade FTP-servern använder alltid en anonym loggin, så det finns ingen risk att en användares namn eller lösenord

kan snabbas upp. Eftersom "Get"-kommandona för FTP kan inaktiveras, kan ingen annan dator läsa filer som sänts till en modifierad FTP-server.



Fliken Systemalternativ/

Network Scanner Tool begränsar typen av filer som kan överföras till din dator till vissa filtyper, inklusive .TIF, .JPG JPEG och .PDF med eller utan komprimering.

### FTP-portnummer

Network Scanner Tool kan använda ett annat portnummer än standard FTP-portnumret (5133). Men om en FTP-profiltyp används för att scanna från en flerk Funktions skrivare, måste FTP-portnumret ställas in till 5133. Du kan ange ett portnummer 21 eller i intervallet 1025..65535.

### Tillåt endast FTP-filöverföring

När denna valts kan scannern enbart användas för att ladda upp filer till Ftp-rotkatalogen. I annat fall kan man både ladda upp och ner.

### Tillåt anonym FTP-inloggning (standard)

När denna valts kommer FTP-servicen att tillåta anonym inloggning (där användarnamnet är "anonym" och lösenordet är en giltig e-postadress). Detta alternativ behövs för äldre scanners som saknar stöd för säkrare FTP-inloggning.

### Använd egen FTP-inloggning

När denna valts kommer Säkert konto-alternativet att bli tillgängligt så att du kan få en säkrare (icke-anonym) FTP-inloggning. Du kan antingen välja "Skapa automatiskt användare namn och

---

lösenord"-alternativet som automatiskt skapar ett användar-ID och lösenord när du klickar på Använd, eller så kan du själv ange ett användar-ID och lösenord på 6-32 tecken.

Användarnamn/Lösenord kan endast vara en kombination av engelska bokstäver (a-z eller A-Z), siffror (0-9), blanksteg och skiljetecken.

Efter att du skrivit in eller uppdaterat informationen på Systemalternativ-fliken ska du klicka på Tillämpa för att tillämpa dina uppdateringar och hålla Network Scanner Tool-skärmen aktiv. Klicka på OK för att tillämpa dina ändringar och stänga skärmen. Klicka på Avbryt för att stänga skärmen utan att spara eventuella ändringar.