

DIGITAL FULLFÄRGSSKRIVARE

Installationshandbok



**INNAN DU INSTALLERAR
PROGRAMVARAN**

**INSTÄLLNING I EN
WINDOWSMILJÖ**

**KONFIGURERING I
MACINTOSH-MILJÖ**

FELSÖKNING

Tack för att du har valt den här produkten. Den här manualen förklarar hur man installerar och konfigurerar programvaran som gör att maskinen kan användas som skrivare eller scanner till en dator.

I manualen förklaras även hur du installerar skrivardrivrutiner och programvara som används när expansionsstatser är installerade och hur du installerar scannerdrivrutinen.

Om programmet inte installeras som det ska eller om du behöver avinstallera det, se "4. FELSÖKNING" (sid. 56).

Observera att

- I handbokens förklaringar förutsätts att du har kännedom om hur du arbetar med en Windows- eller Macintosh-dator.
- För ytterligare upplysningar om ditt operativsystem, läs bruksanvisningen för ditt operativsystem eller använd funktionen för online-hjälp.
- Förklaringarna till skärmbilderna och procedurerna i den här handboken gäller främst för Windows Vista® i Windows®-miljöer och Mac OS X v10.4 i Macintosh-miljöer. Fönstren som visas kan variera beroende på operativsystemets version.
- När det står "MX-xxxx" i manualen ska du ersätta "xxxx" med namnet på din modell.
- Denna handbok har utarbetats med stor noggrannhet. Kontakta ditt lokala servicekontor om du har några kommentarer till eller frågor om manualen.
- Denna produkt har genomgått noggranna kvalitetskontroller och kvalitetsbesiktningar. Om det mot förmodan skulle uppstå ett fel eller något annat problem ber vi dig kontakta din återförsäljare eller lokala auktoriserade servicerepresentant.
- Förutom de fall som regleras enligt lag ansvarar SHARP ej för fel som uppstår vid användning av produkten eller dess tillbehör, eller för fel på grund av felaktig användning av produkten eller dess tillbehör, eller övriga fel eller för någon annan skada som kan ha uppstått på grund av användning av produkten.

Varning

- Reproduktion, anpassning eller översättning av innehållet i denna manual är ej tillåtet utan skrivet tillstånd, förutom när upphovsrättslagen tillåter det.
- All information i denna bruksanvisning kan ändras utan tillkännagivande.

Illustrationer och manöverpanelen som visas i denna manual

Kringutrustningen är vanligtvis tillgänglig som tillbehör, men med vissa modeller ingår en del tillbehörsutrustning som standard.

Förklaringarna i den här manualen förutsätter att 500-arks papperskassett (totalt fyra kassetter) installeras på maskinen.

För vissa funktioner och procedurer förmodar förklaringarna att enheter andra än ovanstående är installerade.

Fönster, meddelanden och knappnamn som står i manualen kan skilja sig mot vad maskinen visar på grund av förbättringar och modifieringar av produkten.

PROGRAMVARULICENS

PROGRAMVARULICENSEN visas när du installerar programvaran på CD-skivan. Genom att använda hela eller delar av programvaran på CD-skivan eller i maskinen samtycker godtar du villkoren i PROGRAMVARULICENSEN.

För användare av Windows 98/Me/NT 4.0

CD-skivan inkluderar inte program för Windows 98/Me/NT 4.0.

Kontakta din närmaste återförsäljare eller auktoriserade servicerepresentant om du vill ha program för Windows 98/Me/NT 4.0.

Skannerdrivrutinen kan inte installeras i Windows NT 4.0.

INNEHÅLLSFÖRTECKNING

1 INNAN DU INSTALLERAR PROGRAMVARAN

CD-SKIVOR OCH PROGRAMVARA	2
• SOFTWARE CD-ROM	2
KONTROLLERA SYSTEMKRAVEN	4
• SYSTEMKRAV	4
• PROGRAMVARUKRAV	5
ANSLUTA MASKINEN	6
• ANSLUTA TILL ETT NÄTVERK	6
• ANSLUTA MASKINEN MED EN USB-KABEL (Windows)	6

2 INSTÄLLNING I EN WINDOWSMILJÖ

ÖPPNA PROGRAMVÄLJARSKÄRMEN (FÖR ALLA PROGRAM)	7
INSTALLERA SKRIVARDRIVRUTINEN	9
• NÄR MASKINEN ÄR ANSLUTEN TILL ETT NÄTVERK	9
• NÄR MASKINEN ANSLUTS MED EN USB-KABEL	21
• ANVÄNDA MASKINEN SOM EN DELAD SKRIVARE	29
• ANVÄNDA WINDOWS STANDARD-PS-SKRIVARDRIVRUTIN (Windows 98/Me/NT 4.0)	32
• KONFIGURERA SKRIVARDRIVRUTINEN FÖR DE TILLVAL SOM ÄR INSTALLERADE I MASKINEN	34
INSTALLERA PRINTER STATUS MONITOR	38
ÄNDRA PORTEN	40

2 KONFIGURERING I MACINTOSH-MILJÖ

MAC OS X	43
MAC OS 9.0 - 9.2.2	52

4 FELSÖKNING

OM INSTALLATIONEN INTE LYCKAS	56
BORTTAGNING AV PROGRAMVARAN	61

1

INNAN DU INSTALLERAR PROGRAMVARAN

I det här kapitlet beskrivs de program som gör att du kan använda skrivarfunktionen i maskinen, cd-skivan som innehåller programvaran och de sidor där installationsprocedurerna återfinns.

CD-SKIVOR OCH PROGRAMVARA

Den programvara som kan användas med maskinen finns på de cd-skivor som medföljer maskinen.

Innan programvaran installeras ska man kontrollera att datorn och maskinen uppfyller kraven som beskrivs i "KONTROLLERA SYSTEMKRAVEN" (sida 4).

SOFTWARE CD-ROM

Den CD-skiva "Software CD-ROM" som medföljde enheten innehåller skrivardrivrutiner och annan programvara. CD-paketet "Software CD-ROM" består av 2 skivor.



För användare av Windows 98/Me/NT 4.0

CD-skivan inkluderar inte program för Windows 98/Me/NT 4.0.

Kontakta din närmaste återförsäljare eller auktoriserade servicerepresentant om du vill ha program för Windows 98/Me/NT 4.0.

Disc 1

Programvara för Windows

• Skrivardrivrutin

Med dessa kan maskinen användas som en skrivare.

- PCL6- och PCL5c-skrivardrivrutiner

Maskinen fungerar tillsammans med Hewlett-Packard PCL6 och PCL5c-språk för skrivarmanövrering. Det rekommenderas att skrivardrivrutinen PCL6 används. Om du har svårigheter att skriva ut från äldre programvara när du använder skrivardrivrutinen PCL6, använd då skrivardrivrutinen PCL5c istället.

- PS-skrivardrivrutin

PS-skrivardrivrutinen kan användas för sidbeskrivningsspråket PostScript 3 utvecklat av Adobe Systems Incorporated.

- PPD-driver

Med PPD-drivrutinen kan maskinen använda den vanliga Windows PS-skrivardrivrutinen.

- ☞ NÄR MASKINEN ÄR ANSLUTEN TILL ETT NÄTVERK (sid. 9)
- ☞ NÄR MASKINEN ANSLUTS MED EN USB-KABEL (sid. 21)

• Printer Status Monitor (kan endast användas när maskinen är ansluten till ett nätverk.)

Med denna kan du övervaka maskinens status på datorns bildskärm.

- ☞ INSTALLERA PRINTER STATUS MONITOR (sid. 38)

Disc 2

Programvara för Windows

• Printer Administration Utility (kan endast användas när maskinen är ansluten till ett nätverk)

Med detta kan administratören övervaka maskinen och konfigurera maskinens inställningar från en dator. För att installera och använda Printer Administration Utility, läs Readme-filen och manualen i pdf-format på CD-romskivan "Software CD-ROM" (Disc 2). Filen Readme och manualen finns i följande mapp på CD-ROM skivan. (Byt ut bokstaven för din CD-romenhet mot "R" i följande sökväg.)

R:\Sadmin\Documents\Swedish

Programvara för Macintosh

• PPD-fil

Detta är skrivarbeskrivningsfilen som gör det möjligt att använda maskinen som en PostScript 3-kompatibel skrivare.

- ☞ MAC OS X (sid. 43)
- ☞ MAC OS 9.0 - 9.2.2 (sid. 52)

Maskinen måste vara ansluten till ett nätverk för att du ska kunna använda den som en skrivare i ett Macintosh-nätverk. En USB-anslutning kan inte användas.

KONTROLLERA SYSTEMKRAVEN

SYSTEMKRAV

Innan du installerar programvaran som beskrivs i den här manualen måste du kontrollera att datorn uppfyller följande krav.

	Windows	Macintosh*5
Operativsystem*1	Windows 98, Windows Me, Windows NT Workstation 4.0 (Service Pack 5 eller senare)*2, Windows 2000 Professional, Windows XP Professional, Windows XP Home Edition, Windows 2000 Server, Windows Server 2003, Windows Vista, Windows Server 2008/Windows 7	Mac OS 9.0 till 9.2.2, Mac OS X v10.2.8, Mac OS X v10.3.9, Mac OS X v10.4.11, Mac OS X v10.5 till 10.5.8, Mac OS X v10.6
Datortyp	IBM PC/AT-kompatibel dator Utrustad med ett 10Base-T/100Base-TX/1000Base-T LAN-kort eller utrustad som standard med en USB 2.0*3/1.1*4-port.	En miljö där något av de operativsystem som räknas upp ovan kan fungera fullt ut (inklusive Macintosh-datorer med en Intel-processor).
Display	En upplösning på 1 024 x 768 och 16-bitars färg eller högre rekommenderas.	
Andra maskinvarukrav	En miljö där något av ovanstående operativsystem kan fungera fullt ut.	

*1 Det går inte att skriva ut i MS-DOS-läge.

*2 USB stöds ej.

*3 Maskinens USB 2.0-port överför endast data med den hastighet som anges i standarden USB2.0 (Hi-Speed) om Microsoft USB 2.0-drivrutin är förinstallerad i datorn eller om USB 2.0-drivrutinen för Windows 2000 Professional/XP/Vista/7 som Microsoft tillhandahåller via "Windows Update" är installerad.

*4 Kompatibel med modeller som är förinstallerade med Windows 98, Windows Me, Windows 2000 Professional, Windows XP Professional, Windows XP Home Edition, Windows 2000 Server, Windows Server 2003, Windows Vista, Windows Server 2008 eller Windows 7 och som ett USB-gränssnitt som standardutrustning.

*5 Kan inte användas när maskinen är ansluten med en USB-kabel.



• För användare av Windows 98/Me/NT 4.0

CD-skivan inkluderar inte program för Windows 98/Me/NT 4.0.

Kontakta din närmaste återförsäljare eller auktoriserade servicerepresentant om du vill ha program för Windows 98/Me/NT 4.0.

• För Windows NT 4.0/2000/XP/Server 2003/Vista/Server 2008/7

För att utföra åtgärderna som beskrivs i den här manualen som installation av programvara och konfiguration av inställningar efter installation måste man ha administratörsbehörighet.

PROGRAMVARUKRAV

Följande krav måste uppfyllas för att programvaran som beskrivs i den här handboken ska kunna användas.

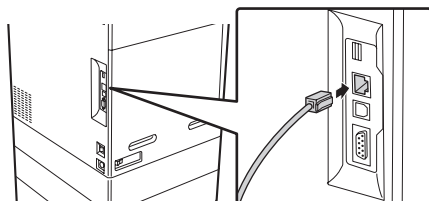
Operativsystem omgivelser*	Programvara	Typ av anslutning*
Windows	Skrivardrivrutin PCL6, Skrivardrivrutin PCL5c	Nätverk / USB
	Skrivardrivrutin PS, PPD-driver	
	Printer Status Monitor	Endast nätverk (kan inte användas med en USB-anslutning)
	Printer Administration Utility	
Macintosh	Macintosh PPD-fil	

* Se "SYSTEMKRAV" (sidan 4) för vilka typer av datorer och operativsystem som programvaran kan köras på.

ANSLUTA MASKINEN

ANSLUTA TILL ETT NÄTVERK

När du vill ansluta maskinen till ett nätverk ansluter du LAN-kabeln till maskinens nätverkskontakt. Använd skärmad LAN-kabel.



När du har anslutit maskinen till ett nätverk måste du konfigurera IP-adress och andra nätverksinställningar innan du installerar programvaran. (Standardinställningen för IP-adress är att ta emot IP-adress automatiskt när maskinen används i en DHCP-miljö.)

Nätverksinställningar kan konfigureras med "Nätverks-Inställningar" i systeminställningarna (administratör) på maskinen.



- Om maskinen används i en DHCP-miljö kan maskinens IP-adress ändras. Om det sker är utskrift inte möjligt. Problemet kan undvikas genom att du använder en WINS-server eller tilldelar en permanent IP-adress till maskinen.
- I den här manualen förklaras hur du konfigurerar programvaran i Windows-nätverksmiljö och Macintosh-nätverksmiljö.

► Kontrollera maskinens IP-adress

Du kan kontrollera maskinens IP-adress genom att skriva ut "Lista Över Alla Användarinställningar" i systeminställningarna.

ANSLUTA MASKINEN MED EN USB-KABEL (Windows)

Maskinen kan anslutas till en dator med hjälp av en USB-kabel om datorn är en Windows-dator. (Maskinens USB-gränssnitt kan inte användas i Macintosh-miljö.)

Maskinen och datorn bör vara anslutna medan skrivardrivrutinen installeras.

Om en USB-kabel ansluts innan skrivardrivrutinen installeras kommer skrivardrivrutinen inte installeras korrekt. Hur du ansluter en USB-kabel beskrivs i "NÄR MASKINEN ANSLUTS MED EN USB-KABEL" (sid. 21).

2 INSTÄLLNING I EN WINDOWSMILJÖ

I det här avsnittet förklaras hur du installerar programvaran och konfigurerar inställningarna så att skivar- och scannerfunktionerna hos maskinen kan användas med en Windows-dator.



För användare av Windows 98/Me/NT 4.0

CD-skivan inkluderar inte program för Windows 98/Me/NT 4.0.

Kontakta din närmaste återförsäljare eller auktoriserade servicerepresentant om du vill ha program för Windows 98/Me/NT 4.0.

ÖPPNA PROGRAMVÄLJARSKÄRMEN (FÖR ALLA PROGRAM)

1

Sätt in "Software CD-ROM" i datorns CD-enhet.

Om du installerar skrivardrivrutinerna, mata in CD-skivan "Software CD-ROM" som är märkt "Disc 1" i datorns CD-ROM-enhet..

2

Klicka på knappen [Start]() , klicka på [Den här datorn] och dubbelklicka sedan på ikonen [CD-ROM] ().

- I Windows XP/Server 2003 klickar du på knappen [Start], sedan på [Den här datorn] och dubbelklickar sedan på ikonen [CD-ROM].
- I Windows 2000 dubbelklickar du på [Den här datorn] och dubbelklickar sedan på ikonen [CD-ROM].

3

Dubbelklicka på ikonen [Installation] ().



- I Windows 7, om ett meddelandefönster visas som uppmanar dig att bekräfta, klickar du på [Ja].
- Om ett meddelande där du ombeds ange information visas i Windows Vista/Server 2008 klickar du på [Tillåt].

4 Fönstret "LICENSVILLKOR" visas. Se till att du förstår innehållet i licensavtalet och klicka sedan på knappen [Ja].



Du kan visa "LICENSVILLKOR" på ett annat språk genom att välja önskat språk på språkmenyn. Om du vill installera programvaran på det valda språket fortsätter du installationen med det valda språket.

5 Läs meddelandet i fönstret "Välkommen" och klicka sedan på knappen [Nästa].

6 Programväljarskärmen visas.

Innan programvaran installeras, klicka först på [Visa VIKTIGT] för att se detaljerad information om programmet.



För följande steg, se tillämplig sida nedan för det program du installerar.

INSTALLERA SKRIVARDRIVRUTINEN

• NÄR MASKINEN ÄR ANSLUTEN TILL ETT NÄTVERK

- Standardinstallation: sidan 10
- Installation med specificering av maskinadressen: sidan 14
- Skriv ut med hjälp av IPP-funktionen och SSL-funktionen: sidan 18

• NÄR MASKINEN ANSLUTS MED EN USB-KABEL: sidan 21

• ANVÄNDA MASKINEN SOM EN DELAD SKRIVARE: sidan 29

INSTALLERA PRINTER STATUS MONITOR: sidan 38

INSTALLERA SKRIVARDRIVRUTINEN

När du vill installera skrivardrivrutinen följer du respektive tillvägagångssätt i det här avsnittet beroende på om maskinen är ansluten till ett nätverk eller om den är ansluten med en USB-kabel.

🔗 **NÄR MASKINEN ANSLUTS MED EN USB-KABEL** (sid. 21)

NÄR MASKINEN ÄR ANSLUTEN TILL ETT NÄTVERK

I det här avsnittet förklaras hur du installerar skrivardrivrutinen när maskinen är ansluten till ett Windows-nätverk (TCP/IP-nätverk).

**Operativsystem som stöds: Windows 98/Me/NT 4.0*/2000*/XP*/
Server 2003*/Vista*/Server 2008*/7***

* Administratörsbehörighet krävs för att installera programvaran.



- Hur du installerar PPD-drivrutinen när Windows 98/Me/NT 4.0 används beskrivs i "ANVÄNDA WINDOWS STANDARD-PS-SKRIVARDRIVRUTIN (Windows 98/Me/NT 4.0)" (sid. 32) och installera drivrutinen med hjälp av guiden Lägg till skrivare.
- Om du vill använda maskinen som en nätverksskrivare i Windows NT 4.0 måste "TCP/IP Protocol" vara installerat i datorn. Om det inte är installerat, läser du i hjälpen för Windows NT 4.0 hur du installerar "TCP/IP Protocol".
- **Hur du skriver ut på maskinen över Internet med hjälp av IPP-funktionen när maskinen är installerad på en annan plats, eller skriver ut med hjälp av SSL-funktionen (krypterad kommunikation), beskrivs i "Skriva ut med hjälp av IPP-funktionen och SSL-funktionen" (sid. 18) och installerar skrivardrivrutinen.**
- Om maskinen är ansluten till ett rent IPv6-nätverk kan inte programmet installeras genom att maskinens adress identifieras eller anges i installationsprogrammet.

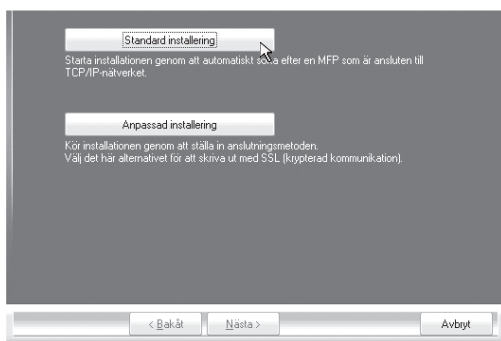
► Standardinstallation

När programväljarfönstret visas i steg 6 i "ÖPPNA PROGRAMVÄLJARSKÄRMEN (FÖR ALLA PROGRAM)" (sid. 7), utför stegen nedan.

1 Klicka på knappen [Drivrutin för utskrift].



2 Klicka på knappen [Standard installering].



Om du väljer [Anpassad installering] kan du ändra alternativen nedan. Om du väljer [Standard installering] sker installationen så som anges nedan.

- Maskinanslutningsmetod: LPR Direktutskrift (automatisk sökning)
- Ange som standardskrivare: Ja
- Skrivardrivrutinens namn: Kan inte ändras
- Visningsteckensnitt: Installerade

Om du väljer [Anpassad installation] markerar du [LPR-direktutskrift (automatisk sökning)] och klickar på knappen [Nästa].

Om du valde något annat än [LPR-direktutskrift (automatisk sökning)], se följande sidor:

- LPR Direktutskrift (specificera adress): sid. 14
- IPP: sidan 18
- Delad skrivare: sid. 29
- Anslut till denna dator: sid. 21

3 Skrivare som är anslutna till nätverket identifieras. Markera maskinen och klicka på [Nästa].

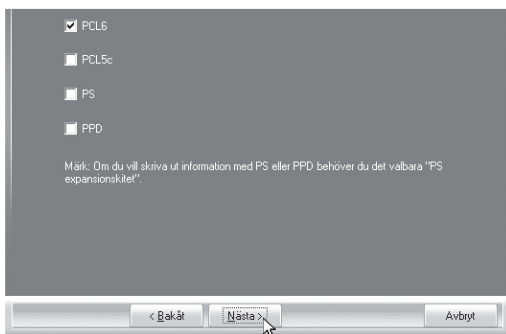


- Om maskinen inte kan hittas kontrollerar du att maskinen är igång och att maskinen är ansluten till nätverket. Sedan klickar du på [Sök igen].
- Du kan även klicka på [Ange villkor] och söka efter maskinen genom att ange maskinens namn (värdnamn) eller IP-adress.
 - ☞ Kontrollera maskinens IP-adress (sid. 6)

4 Ett bekräftelsefönster visas. Kontrollera innehållet och klicka på knappen [Nästa].

5 Välj den skrivare som ska installeras och klicka knappen [Nästa] i det fönster för att välja skrivardrivrutin som visas.

Kryssa i rutan för den skrivardrivrutin du vill installera så att en markering () visas.



Rutan för [PPD] visas endast om du använder Windows 2000/XP/Server 2003/Vista/Server 2008/7.

6 När du tillfrågas om du vill att skrivaren ska vara standardskrivare gör du ett val och klickar sedan på [Nästa].

Om du installerar flera skrivardrivrutiner markerar du den skrivardrivrutin som ska användas som standardskrivare.

Om du inte vill ange en av skrivardrivrutinerna som standardskrivare väljer du [Nej].



Om du klickade på knappen [Anpassad installation] i steg 2 visas följande fönster.

- **Fönster för skrivarnamn**

Om du vill ändra namn på skrivaren anger du önskat namn och klickar på knappen [Nästa].

- **Fönster som bekräftar installationen av visningsteckensnitten**

Om du vill installera teckensnitten ska du välja [Ja] och klicka på knappen [Nästa].

7 Följ anvisningarna på skärmen.

Läs meddelandet i fönstret som visas och klicka på knappen [Nästa].
Installationen påbörjas.



- **Om du använder Windows Vista/Server 2008/7**

Och ett fönster med en säkerhetsvarning visas klickar du på [Installera drivrutinen ändå].

- **Om du använder Windows 2000/XP/Server 2003**

Om ett varningsmeddelande om Windows logotyptest eller digital signatur visas klickar du på [Fortsätt ändå] eller [Ja].

8 När meddelande om att installationen är klar visas klickar du på knappen [OK].

9 Klicka på knappen [Stäng] i fönstret i steg 1.



Efter installationen kan ett meddelande visas där du uppmanas starta om datorn. Om det meddelandet visas klickar du på knappen [Ja] så att datorn startas om.

Installationen är klar.

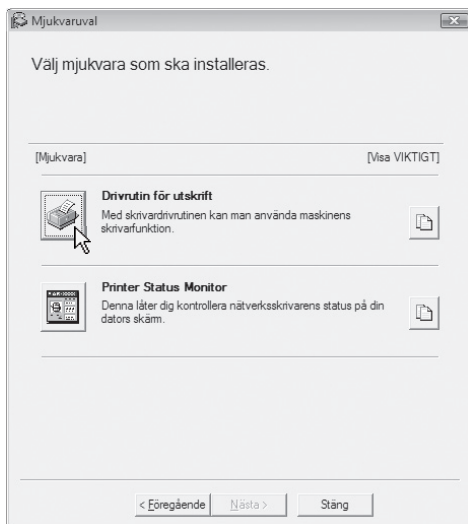
- Efter installationen, se "KONFIGURERA SKRIVARDRIVRUTINEN FÖR DE TILLVAL SOM ÄR INSTALLERADE I MASKINEN" (sid. 34) för information om konfigurering av skrivardrivrutinens inställningar.
- Om du använder maskinen som en delad skrivare, se "ANVÄNDA MASKINEN SOM EN DELAD SKRIVARE" (sid. 29) för information om hur du installerar skrivardrivrutiner på varje klientdator.

► Installation med specificering av maskinadressen

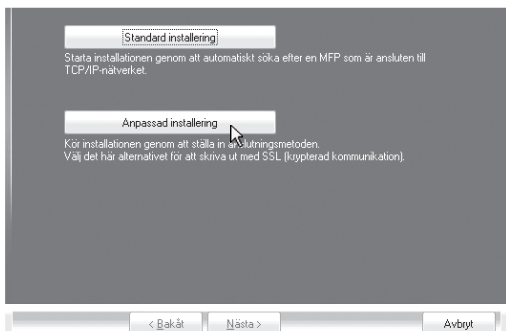
Om maskinen inte hittas pga. Att den inte är påslagen eller av annan orsak kan installationen utföras genom att mata in maskinens namn (vårdnamn) eller IP-adress.

När programväljarfönstret visas i steg 6 i "ÖPPNA PROGRAMVÄLJARSKÄRMEN (FÖR ALLA PROGRAM)" (sid. 7), utför stegen nedan.

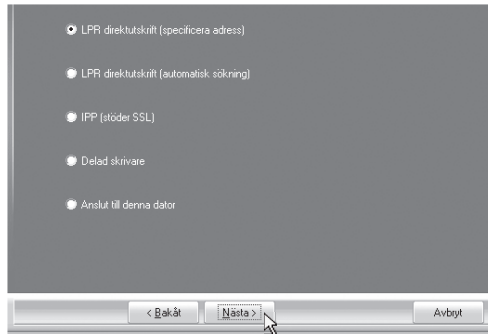
1 Klicka på knappen [Drivrutin för utskrift].



2 Klicka på [Anpassad installation].

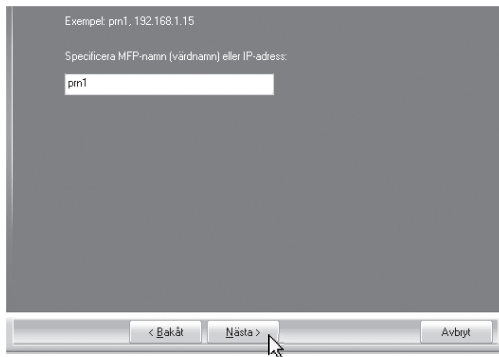


- 3** När du tillfrågas hur skrivaren är ansluten väljer du [LPR direktutskrift (specificera adress)] och klickar på knappen [Nästa].



- 4** Ange maskinens namn (värdnamn) eller IP-adress och klicka på knappen [Nästa].

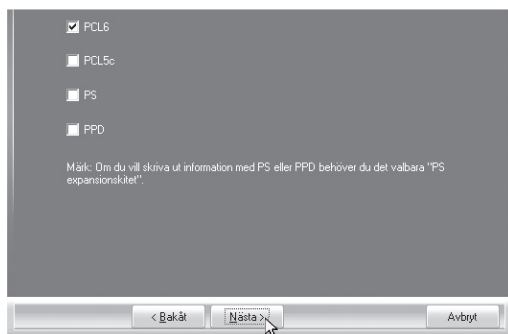
☞ Kontrollera maskinens IP-adress (sid. 6)



- 5** När modellvals-fönstret visas markerar du maskinens modellnamn och klickar på knappen [Nästa].

6 När fönstret för val av drivrutin öppnas, välj den skrivardrivrutin som skall installeras och klicka på [Nästa].

Kryssa i rutan för den skrivardrivrutin du vill installera så att en markering () visas.



Rutan för [PPD] visas endast om du använder Windows 2000/XP/Server 2003/Vista/Server 2008/7.

7 Välj om du vill att skrivaren ska vara standardskrivare och klicka på knappen [Nästa].

Om du installerar flera skrivardrivrutiner markerar du den skrivardrivrutin som ska användas som standardskrivare.

Om du inte vill ange en av skrivardrivrutinerna som standardskrivare väljer du [Nej].

8 När fönstret med skrivarens namn visas klickar du på [Nästa].

Om du vill ändra namn på skrivaren anger du önskat namn och klickar på knappen [Nästa].

9 När du tillfrågas om du vill installera visningsteckensnitt markerar du ett svar och klickar på knappen [Nästa].

10 Följ anvisningarna på skärmen.

Läs meddelandet i fönstret som visas och klicka på knappen [Nästa].
Installationen påbörjas.



- **Om du använder Windows Vista//Server 2008/7**

Och ett fönster med en säkerhetsvarning visas klickar du på [Installera drivrutinen ändå].

- **Om du använder Windows 2000/XP/Server 2003**

Om ett varningsmeddelande om Windows logotyptest eller digital signatur visas klickar du på [Fortsätt ändå] eller [Ja].

11 När meddelande om att installationen är klar visas klickar du på knappen [OK].

12 Klicka på knappen [Stäng] i fönstret i steg 1.



Efter installationen kan ett meddelande visas där du uppmanas starta om datorn. Om det meddelandet visas klickar du på knappen [Ja] så att datorn startas om.

Installationen är klar.

Efter installationen, se "KONFIGURERA SKRIVARDRIVRUTINEN FÖR DE TILLVAL SOM ÄR INSTALLERADE I MASKINEN" (sid. 34) för information om konfigurering av skrivardrivrutinens inställningar.

► Skriva ut med hjälp av IPP-funktionen och SSL-funktionen

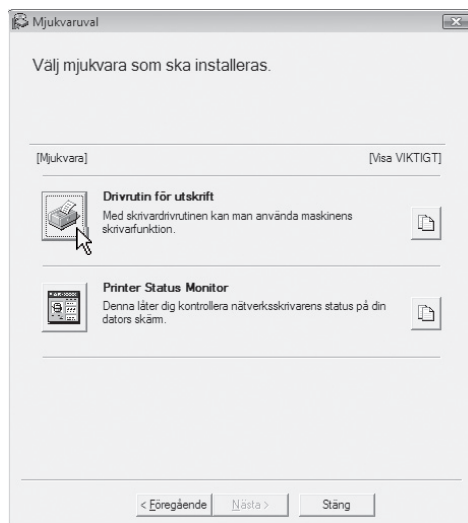
När maskinen finns på en annan plats, kan den här funktionen användas i stället för faxfunktionen och skriva ut med högre kvalitet än en fax. IPP-funktionen kan också användas i kombination med SSL-funktionen (krypterad kommunikation) för att kryptera utskriftsdata. På så sätt kan säker utskrift ske utan bekymmer för att data läcker ut till andra.



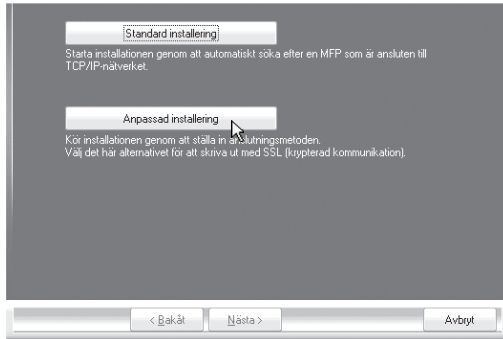
Konfigurera "SSL-inställningarna" i maskinens systeminställningar (administratör) så att du kan använda SSL-funktionen. Se kapitlet "SYSTEMINSTÄLLNINGAR" i bruksanvisningen för information om att konfigurera inställningarna.

När programväljarfönstret visas i steg 6 i "ÖPPNA PROGRAMVÄLJARSKÄRMEN (FÖR ALLA PROGRAM)" (sid. 7), utför stegen nedan.

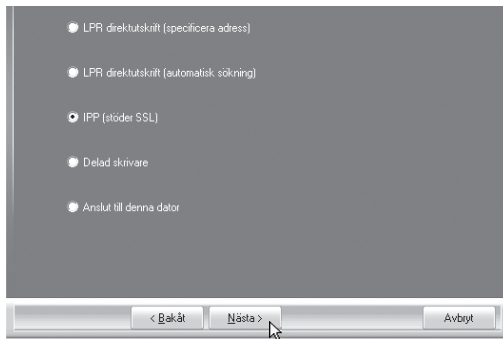
1 Klicka på knappen [Drivrutin för utskrift].



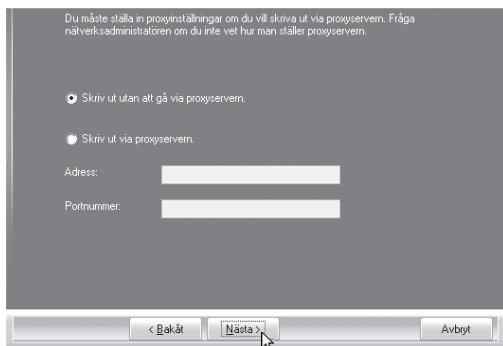
2 Klicka på [Anpassad installering].



3 När du tillfrågas hur skrivaren är ansluten markerar du [IPP] och klickar på [Nästa].



4 Om en proxyserver används anger du proxyservern och klickar på [Nästa]. Du anger en proxyserver genom att markera [Skriv ut via proxyservern] och ange [Adress] och [Portnummer].



5 Ange maskinens URL-adress och klicka på [Nästa].

Ange URL-adressen med följande format:

Normalt format:

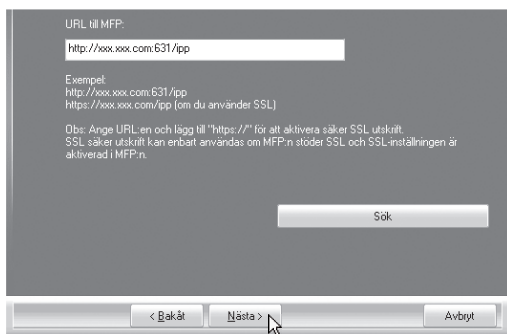
http://<maskinens domännamn eller IP-adress>:631*1/ipp

*1 Vanligtvis ska "631" vara angivet som portnummer. Om IPP-portnumret har ändrats på maskinen ska det nya portnumret anges.

När SSL används:

https://< maskinens domännamn eller IP-adress>:<portnummer*2>/ipp

*2 Vanligtvis kan portnumret och kolontecknet ":" precis före portnumret utelämnas. Om IPP-portnumret för SSL har ändrats på maskinen ska det nya portnumret anges.



Om datorn och maskinen är anslutna till samma lokala nätverk kan du söka efter maskinen genom att klicka på knappen [Sök]. Maskinens URL-adress visas. Markera URL-adressen och klicka på knappen [OK]. Skärmbilden ovan visas på nytt och maskinens URL-adress anges automatiskt.

6 Genomför steg 5 till 12 på sid. 15 för att fortsätta installationen.

Installationen är klar.

Efter installationen, se "KONFIGURERA SKRIVARDRIVRUTINEN FÖR DE TILLVAL SOM ÄR INSTALLERADE I MASKINEN" (sid. 34) för information om konfigurering av skrivardrivrutinens inställningar.

NÄR MASKINEN ANSLUTS MED EN USB-KABEL

Operativsystem som stöds: Windows 98/Me/2000*/XP*/Server 2003*/Vista*/Server 2008*/7*

* Administratörsbehörighet krävs för att installera programvaran.



- **Se till att en USB-kabel inte är ansluten till datorn och maskinen.**

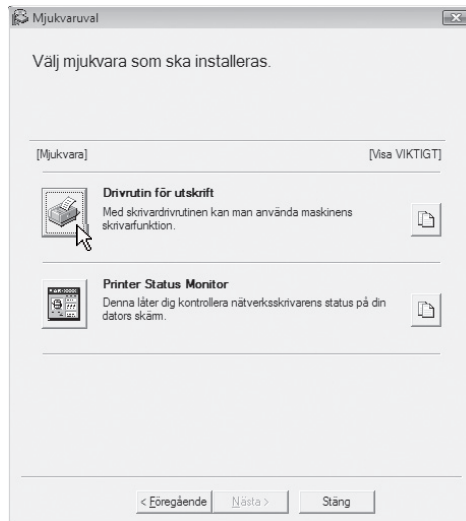
Om en kabel är ansluten visas ett Plug & Play-fönster. Om det inträffar klickar du på knappen [Avbryt] så att fönstret stängs och kopplar sedan loss kabeln.

- Hur du installerar PPD-drivrutinen när Windows 98/Me används beskrivs i "ANVÄNDA WINDOWS STANDARD-PS-SKRIVARDRIVRUTIN (Windows 98/Me/NT 4.0)" (sid. 32) och installera drivrutinen med hjälp av guiden "Lägg till skrivare".

När programväljarfönstret visas i steg 6 i "ÖPPNA PROGRAMVÄLJARSKÄRMEN (FÖR ALLA PROGRAM)" (sid. 7), utför stegen nedan.

1

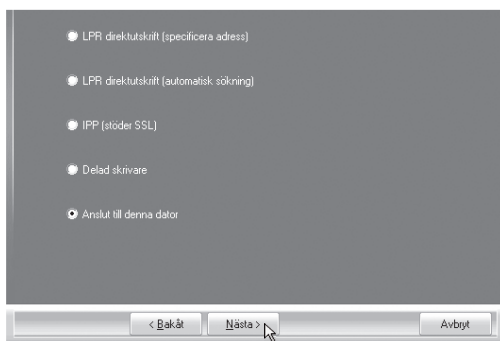
Klicka på knappen [Drivrutin för utskrift].



2 Klicka på [Anpassad inställning].



3 När du tillfrågas hur skrivaren är ansluten markerar du [Anslut till denna dator] och klickar på [Nästa].



4 När du tillfrågas om du vill installera visningsteckensnitt markerar du ett svar och klickar på knappen [Nästa].

5 Följ anvisningarna på skärmen.

Läs meddelandet i fönstret som visas och klicka på knappen [Nästa].

När meddelande om att installationen är klar visas klickar du på knappen [OK].



- **Om du använder Windows Vista//Server 2008/7**

Och ett fönster med en säkerhetsvarning visas klickar du på [Installera drivrutinen ändå].

- **Om du använder Windows 2000/XP/Server 2003**

Om ett varningsmeddelande om Windows logotypstest eller digital signatur visas klickar du på [Fortsätt ändå] eller [Ja].

6 Klicka på knappen [Stäng] i fönstret i steg 1.

När ett meddelande visas med en uppmaning att ansluta maskinen till datorn, klickar du på [OK].



Efter installationen kan ett meddelande visas där du uppmanas starta om datorn. Om det meddelandet visas klickar du på knappen [Ja] så att datorn startas om.

7 Anslut maskinen till datorn med en USB-kabel.

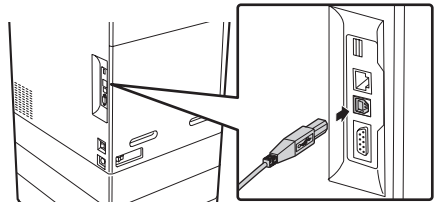
(1) Se till att maskinen är påslagen.

(2) Anslut USB-kabeln till USB-kontakten (typ B) på maskinen.

USB-gränssnittet på maskinen följer standarden USB 2.0 (Hi-Speed). Använd en skärmad USB-kabel.

(3) Anslut den andra änden av kabeln till USB-kontakten (typ A) på datorn.

Maskinen hittas och ett Plug & Play-fönster visas.



8 Installationen av PCL6-skrivardrivrutinen påbörjas.

När "Guiden Ny maskinvara" visas markerar du [Installera programvaran automatiskt (rekommenderas)], klickar på [Nästa] och följer anvisningarna på skärmen.



- **Om du använder Windows Vista//Server 2008/7**

Och ett fönster med en säkerhetsvarning visas klickar du på [Installera drivrutinen ändå].

- **Om du använder Windows 2000/XP/Server 2003**

Om ett varningsmeddelande om Windows logotypstest eller digital signatur visas klickar du på [Fortsätt ändå] eller [Ja].

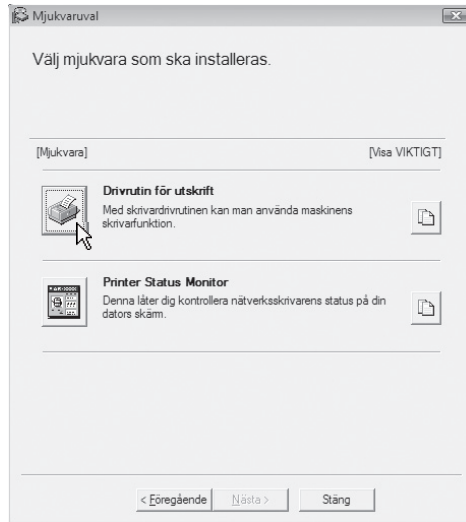
Installationen är klar.

- Efter installation av skrivardrivrutinen, se "KONFIGURERA SKRIVARDRIVRUTINEN FÖR DE TILLVAL SOM ÄR INSTALLERADE I MASKINEN" (sid. 34) om hur du konfigurerar skrivardrivrutinens inställningar.
- Om du använder maskinen som en delad skrivare, se "ANVÄNDA MASKINEN SOM EN DELAD SKRIVARE" (sid. 29) för information om hur du installerar skrivardrivrutiner på varje klientdator.

När du ska installera PCL5c-skrivardrivrutinen, PS-skrivardrivrutinen eller PPD-drivrutinen

Installationen kan även göras efter att USB-kabeln har anslutits. När programväljarfönstret visas i steg 6 i "ÖPPNA PROGRAMVÄLJARSKÄRMEN (FÖR ALLA PROGRAM)" (sid. 7), utför stegen nedan.

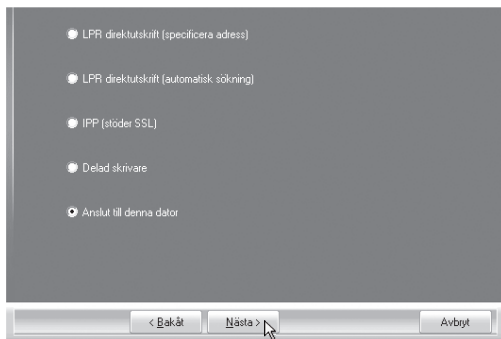
1 Klicka på knappen [Drivrutin för utskrift].



2 Klicka på [Anpassad inställning].



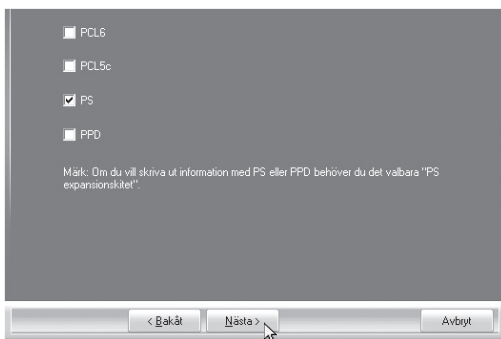
3 När du tillfrågas hur skrivaren är ansluten markerar du [Anslut till denna dator] och klickar på [Nästa].




4 När fönstret för val av port visas, välj den port som PCL6 skrivardrivrutin ska använda (USB001, etc) och klicka på [Nästa].

5 När fönstret för val av skrivardrivrutin visas, avmarkerar du kryssrutan [PCL6], markerar den skrivardrivrutin som ska installeras och klickar sedan på [Nästa].

Kryssa i rutan för den skrivardrivrutin du vill installera så att en markering () visas.



 Rutan för [PPD] visas endast om du använder Windows 2000/XP/Server 2003/Vista/Server 2008/7.

6 Välj om du vill att skrivaren ska vara standardskrivare och klicka på knappen [Nästa].

Om du installerar flera skrivardrivrutiner markerar du den skrivardrivrutin som ska användas som standardskrivare.

Om du inte vill ange en av skrivardrivrutinerna som standardskrivare väljer du [Nej].

7 När fönstret med skrivarens namn visas klickar du på [Nästa].

Om du vill ändra skrivarens namn anger du önskat namn.

8 När du tillfrågas om du vill installera visningsteckensnitt markerar du [Nej] och klickar på [Nästa].

9 Följ anvisningarna på skärmen.

Läs meddelandet i fönstret som visas och klicka på knappen [Nästa].

Installationen påbörjas.

**• Om du använder Windows Vista//Server 2008/7**

Och ett fönster med en säkerhetsvarning visas klickar du på [Installera drivrutinen ändå].

• Om du använder Windows 2000/XP/Server 2003

Om ett varningsmeddelande om Windows logotypstest eller digital signatur visas klickar du på [Fortsätt ändå] eller [Ja].

10 När meddelande om att installationen är klar visas klickar du på knappen [OK].

11 Klicka på knappen [Stäng] i fönstret i steg 1.

Efter installationen kan ett meddelande visas där du uppmanas starta om datorn. Om det meddelandet visas klickar du på knappen [Ja] så att datorn startas om.

Installationen är klar.

- Efter installationen, se "KONFIGURERA SKRIVARDRIVRUTINEN FÖR DE TILLVAL SOM ÄR INSTALLERADE I MASKINEN" (sid. 34) för information om konfigurering av skrivardrivrutinens inställningar.
- Kontrollera att porten för den installerade drivrutinen är densamma som den port som används av PCL6 skrivardrivrutinen.
Den port som används för maskinens skrivardrivrutin indikeras med en markering på fliken [Portar] i skrivardrivrutinens egenskapsfönster.
(I Windows 98/Me är den port som är markerad under [Skriv till följande port] på fliken [Information].)
 - ☞ ÄNDRA PORTEN (sid. 40)

ANVÄNDA MASKINEN SOM EN DELAD SKRIVARE

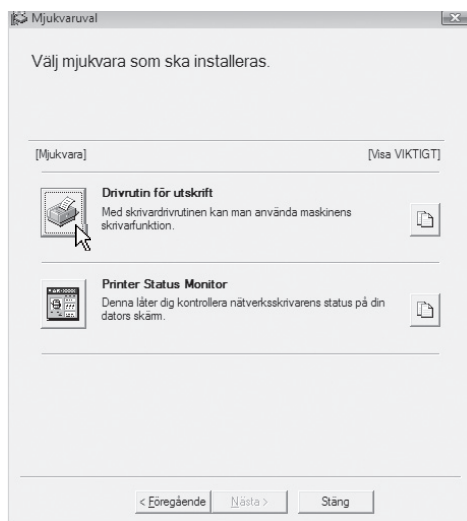
Om du avser att använda maskinen som en delad skrivare i ett Windows-nätverk med skrivardrivrutinen installerad på en skrivarserver följer du stegen nedan för hur du installerar skrivardrivrutinen på klientdatorerna.



- Fråga nätverksadministratören om maskinens servernamn och skrivarnamn i nätverket.
- Hur du konfigurerar inställningarna på skrivarservern beskrivs i Användarmanualen och hjälpen för operativsystemet. Den "skrivarserver" som förklaras här är en dator som är ansluten direkt till maskinen, och "klienter" är andra datorer som är anslutna till samma nätverk som skrivarservern.
- Installera samma skrivardrivrutin på klientdatorerna som den skrivardrivrutin som är installerad på skrivarservern.
- Om PPD-drivrutinen är installerad på skrivarservern och Windows 98/Me/NT 4.0 körs på klientdatorerna, se "ANVÄNDA WINDOWS STANDARD-PS-SKRIVARDRIVRUTIN (Windows 98/Me/NT 4.0)" (sid. 32) om hur du installerar skrivardrivrutinen med hjälp av guiden Lägg till skrivare.

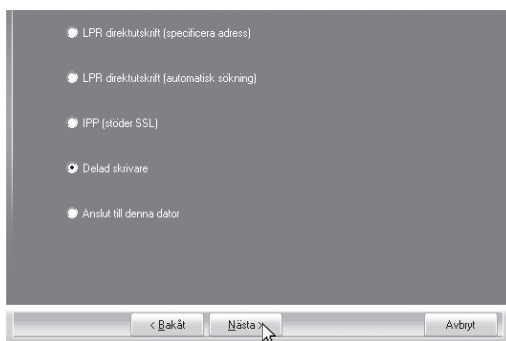
När programväljarfönstret visas i steg 6 i "ÖPPNA PROGRAMVÄLJARSKÄRMEN (FÖR ALLA PROGRAM)" (sid. 7), utför stegen nedan.

1 Klicka på knappen [Drivrutin för utskrift].

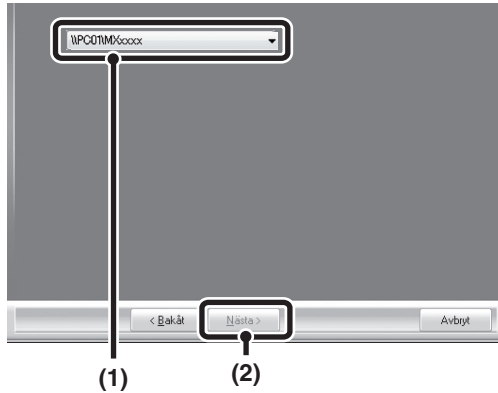


2 Klicka på [Anpassad installering].

3 Markera [Delad skrivare] och klicka på [Nästa].



4 Välj skrivarnamn (konfigurerad som en delad skrivare).



(1) Välj skrivarnamn (konfigurerad som en delad skrivare på en skrivarserver) från listan.

Om du använder Windows 98/Me/NT 4.0/2000/XP/Server 2003, kan du även klicka på knappen [Lägg till nätverksport] som visas under listan och välj skrivaren som ska delas genom att leta i nätverket i fönstret som visas.

(2) Klicka på [Nästa].



Om den delade skrivaren inte visas i listan kontrollerar du inställningarna på skrivarservern.

5 Genomför steg 5 till 12 på sid. 15 för att fortsätta installationen.

Välj samma typ av skrivardrivrutin i väljarskärmen för skrivardrivrutiner som den skrivardrivrutin som är installerad i skrivarservern.

Installationen är klar.

ANVÄNDA WINDOWS STANDARD-PS-SKRIVARDRIVRUTIN (Windows 98/Me/NT 4.0)

Om du vill använda standarddrivrutinen Windows 98/Me/NT 4.0 PS följer du stegen nedan för att installera PPD-drivrutinen med guiden Läggtill skrivare.



- CD-skivan inkluderar inte program för Windows 98/Me/NT 4.0. Kontakta din närmaste återförsäljare eller auktoriserade servicerepresentant om du vill ha program för Windows 98/Me/NT 4.0.
- Om du använder Windows 2000/XP/Server 2003/Vista/Server 2008/7 kan du installera PPD-drivrutinen från installationsprogrammet.
- Var noga med att läsa Readme-filen (Readme.txt) innan du installerar PPD-drivrutinen. Readme-filen ligger i mappen [Swedish] i den mapp som innehåller de uppackade filerna när du har fått programvaran.

1 Ladda ner programmet och spara de uppackade filerna i valfri mapp.

2 Klicka på [Start], välj [Inställningar], och klicka därefter på [Skrivare].

3 Dubbelklicka på ikonen [Lägg till skrivare].
"Guiden Läggtill skrivare" visas.

4 Följ anvisningarna på skärmen.
När du tillfrågas om sökvägen till PPD-filen anger du sökvägen på följande sätt.

Operativsystem	PPD-filsökväg
Windows 98/Me	(Mapp som innehåller de uppackade filerna)\Swedish\PPD\9XME
Windows NT 4.0	(Mapp som innehåller de uppackade filerna)\Swedish\PPD\NT40

Efter installationen, se "KONFIGURERA SKRIVARDRIVRUTINEN FÖR DE TILLVAL SOM ÄR INSTALLERADE I MASKINEN" (sid. 34) för information om konfigurering av skrivardrivrutinens inställningar.

► Installera information om fasta teckensnitt (Windows 98/Me)

Om du har installerat PPD-drivrutinen i Windows 98/Me och kommer att använda fasta teckensnitt i maskinen, måste du installera informationen om fasta teckensnitt. Följ proceduren nedan för hur du installerar informationen om fasta teckensnitt.



- Innan du installerar information om fasta teckensnitt måste du installera PPD-drivrutinen.
- I händelse av att ett internt teckensnitt inte kan väljas i ett program installerar du informationen om interna teckensnitt igen.

1 Dubbelklicka på mappen som de uppackade filerna sparades i när du installerade PPD-drivrutinen.

2 Dubbelklicka på mappen [Swedish], [PPD], [9XME] och sedan på [PFMSetup.exe].

3 Följ anvisningarna på skärmen.

Starta om datorn när den inbyggda typsnittsinformationen har installerats.

KONFIGURERA SKRIVARDRIVRUTINEN FÖR DE TILLVAL SOM ÄR INSTALLERADE I MASKINEN

När du har installerat skrivardrivrutinen måste du konfigurera skrivardrivrutinens inställningar på lämpligt sätt för de tillval som har installerats och den storlek och typ av papper som används i maskinen. Följ stegen nedan för hur du konfigurerar skrivardrivrutinen.



Om PPD-drivrutinen är installerad, se "När PPD-drivrutinen är installerad" (sid. 37).

► När PCL skrivardrivrutin eller PS skrivardrivrutin är installerad

1

Klicka på knappen [Start] (), klicka på [Kontrollpanelen] och klicka sedan på [Skrivare].

- I Windows 7, klicka på [Start]-knappen och sedan på [Enheter och skrivare].
- I Windows XP/Server 2003 klickar du på knappen [Start] och sedan på [Skrivare och faxar].
- I Windows 98/Me/NT 4.0/2000 klickar du på knappen [Start], väljer [Inställningar] och klickar sedan på [Skrivare].



Om [Skrivare och fax] inte visas på [Start]-menyn i Windows XP, klickar du på [Start]-knappen, följt av [Kontrollpanelen] och [Skrivare och annan maskinvara] samt [Skrivare och fax].

2

Öppna fönstret för skrivarens egenskaper.

(1) Högerklicka på maskinens skrivardrivrutin.

(2) Välj [Egenskaper].

Windows 7, välj [Skrivarens egenskaper].

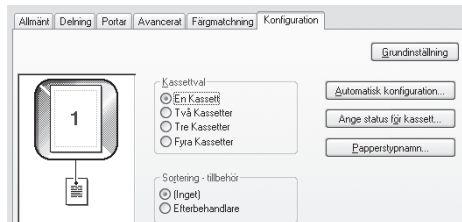
3

Klicka på fliken [Konfiguration].

I Windows 98/Me klickar du på fliken [Konfiguration] och klickar sedan på fliken [Konfiguration] i det fönster som visas.

4 Klicka på knappen [Automatisk konfiguration].

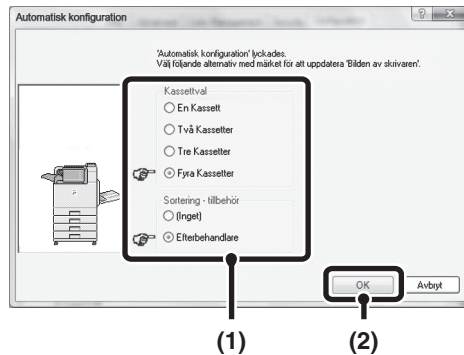
Inställningarna konfigureras automatiskt baserat på den identifierade maskinens status.



*På skärmen visas PCL6-skrivardrivrutinen.

5 Konfigurera maskinens avbildning.

En avbildning av maskinen utformas i skrivardrivrutinens konfigurationsfönster baserat på de tillval som är installerade.



(1) Markera de tillval som är installerade i maskinen.

(2) Klicka på [OK].



För att annullera bildinställningarna, klicka på [Avbryt]-knappen.

6 Klicka på knappen [OK] i skrivarens egenskapsfönster.



Om den automatiska konfigurationen misslyckas konfigurerar du inställningarna manuellt.

- Du kan kontrollera de alternativ som är installerade och papperskassettinställningarna genom att skriva ut "Lista Över Alla Användarinställningar" från enhetens systeminställningar. (Observera dock att kassetternalternativen måste ställas in på antalet fack i maskinen.) Följ dessa steg för att skriva ut "Lista Över Alla Användarinställningar". Tryck på [SYSTEMINSTÄLLNINGAR], därefter på [Listutskrift (Användare)] och tryck slutligen på knappen [Skriv ut] för "Lista Över Alla Användarinställningar".
- Klicka på knappen [Ange status för kassett] och knappen [Papperstypsnamn] för att kontrollera inställningarna.

Ange status för kassett: "Inställningar papperskassett" under "Papperskassett Inställningar" i maskinens systeminställningar återspeglar de värden som visas här. Ange storlek och typ av papper som används i respektive magasin.

Papperstypsnamn: Inställningarna "Registrering Av Papperstyp" under "Papperskassett Inställningar" i maskinens systeminställningar återspeglas i de inställningar som visas här. Om ett användartypnamn (1 - 7) har ändrats anger du det nya namnet.

► När PPD-drivrutinen är installerad

1 Klicka på knappen [Start] (), klicka på [Kontrollpanelen] och klicka sedan på [Skrivare].

- I Windows 7, klicka på [Start]-knappen och sedan på [Enheter och skrivare].
- I Windows XP/Server 2003 klickar du på knappen [Start] och sedan på [Skrivare och faxar].
- I Windows 98/Me/NT 4.0/2000 klickar du på knappen [Start], väljer [Inställningar] och klickar sedan på [Skrivare].



Om [Skrivare och fax] inte visas på [Start]-menyn i Windows XP, klickar du på [Start]-knappen, följt av [Kontrollpanelen] och [Skrivare och annan maskinvara] samt [Skrivare och fax].

2 Öppna fönstret för skrivarens egenskaper.

(1) Högerklicka på maskinens skrivardrivrutin.

(2) Välj [Egenskaper].

Windows 7, välj [Skrivarens egenskaper].

3 Konfigurera skrivardrivrutinen för de tillval som är installerade i maskinen.

(1) Klicka på fliken [Enhetsinställningar].

I Windows 98/Me, klicka på fliken [Enhetsalternativ].

(2) Konfigurera alternativen baserat på maskinens konfiguration.

Alternativen och hur de konfigureras varierar beroende på operativsystemsversion.

(3) Klicka på [OK].



Du kan kontrollera de alternativ som är installerade i enheten genom att skriva ut "Lista över alla användarinställningar" i systeminställningarna. (Observera dock att kassetalternativen måste ställas in på antalet fack i maskinen.) Du kan skriva ut "Lista Över Alla Användarinställningar" från [Listutskrift (Användare)] i systeminställningarna.

INSTALLERA PRINTER STATUS MONITOR

Printer Status Monitor är en utskriftsfunktion som ger vanliga användare möjlighet att kontrollera enhetens status på sin dataskärm, som om enheten är klar för utskrift eller inte. Printer Status Monitor visar felinformation som pappersstopp, skrivarkonfigurationsinformation (om en efterbehandlare är installerad eller ej, etc.) som en bild, vilka pappersformat som kan användas samt mängden papper som finns kvar.



Printer Status Monitor kan inte användas i följande situationer:

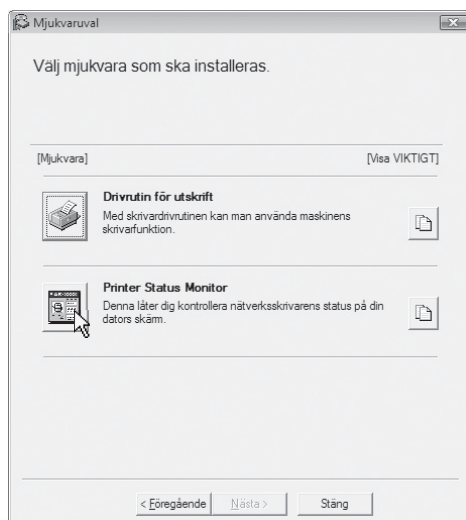
- När maskinen är ansluten med en USB-kabel.
- Vid utskrift till maskinen med hjälp av IPP-funktionen.

Operativsystem som stöds: Windows 98/Me/NT 4.0*/2000*/XP*/Server 2003*/Vista*/Server 2008*/7*

* Administratörsbehörighet krävs för att installera programvaran.

När programväljarfönstret visas i steg 6 i "ÖPPNA PROGRAMVÄLJARSKÄRMEN (FÖR ALLA PROGRAM)" (sid. 7), utför stegen nedan.

1 Klicka på knappen [Printer Status Monitor].



2 Följ anvisningarna på skärmen.

3 När meddelande om att installationen är klar visas klickar du på knappen [Slutför].

Om du vill att "Printer Status Monitor" ska startas automatiskt när datorn startas markerar du kryssrutan [Lägg till det här programmet i mappen Autostart] och klickar på knappen [Slutför].

4 Klicka på knappen [Stäng] i fönstret i steg 1.



Efter installationen kan ett meddelande visas där du uppmanas starta om datorn. Om det meddelandet visas klickar du på knappen [Ja] så att datorn startas om.

Installationen är klar.

Hur du gör när du använder Printer Status Monitor beskrivs i hjälpen. Gör så här när du vill visa hjälpen:

Klicka på knappen [Start] i Windows, välj [Alla program] ([Program] i Windows 98/Me/NT 4.0/2000), välj [SHARP Printer Status Monitor] och välj sedan [Hjälp].

ÄNDRA PORTEN

När du använder maskinen i en Windows-miljö följer du stegen nedan för hur du ändrar port när du har ändrat IP-adress för maskinen när maskinen är ansluten med en USB-kabel.

1 Klicka på knappen [Start] (), klicka på [Kontrollpanelen] och klicka sedan på [Skrivare].

- I Windows 7, klicka på [Start]-knappen och sedan på [Enheter och skrivare].
- I Windows XP/Server 2003 klickar du på knappen [Start] och sedan på [Skrivare och faxar].
- I Windows 98/Me/NT 4.0/2000 klickar du på knappen [Start], väljer [Inställningar] och klickar sedan på [Skrivare].



Om [Skrivare och fax] inte visas på [Start]-menyn i Windows XP, klickar du på [Start]-knappen, följt av [Kontrollpanelen] och [Skrivare och annan maskinvara] samt [Skrivare och fax].

2 Öppna fönstret för skrivarens egenskaper.

(1) Högerklicka på maskinens skrivardrivrutin.

(2) Välj [Egenskaper].

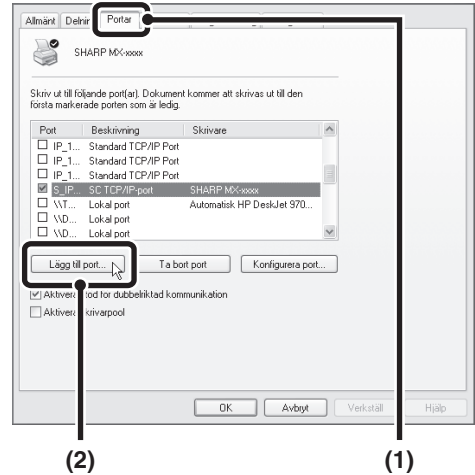
Windows 7, välj [Skrivarens egenskaper].

3 Lägga till eller ändra en port.

(1) Klicka på fliken [Portar].

I Windows 98/Me, klicka på fliken [Information].

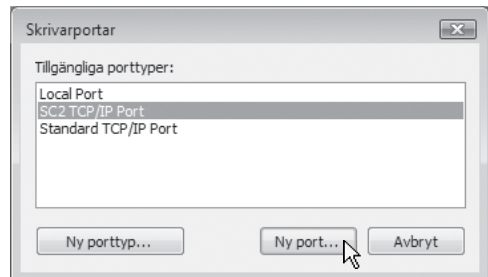
(2) Klicka på knappen [Lägg till port].



För att ändra en tidigare skapad port, så som te USB-port, välj önskad port (USB001 osv) i listan och klickar på knappen [Verkställ]. Detta ändrar porten.

4 Markera [SC2 TCP/IP Port] och klicka sedan på knappen [Ny port].

I Windows 98/Me markerar du [Annat], [SC2 TCP/IP Port] och klickar sedan på knappen [OK].



- "SC2 TCP/IP Port" läggs till när skrivardrivrutinen installeras med alternativet "Standardinstallering" eller "Anpassad installering" med "LPR-direktutskrift" (specificera adress/automatisk sökning) valt.
- Om skrivardrivrutinen installeras med alternativet "Anpassad installering" med "IPP" markerat, läggs [SC-Print2005 Port] till. Om du behöver ändra skrivarport när maskinen är ansluten till ett lokalt nätverk eller ett globalt nätverk (WAN) med hjälp av IPP-funktionen, välj [SC-Print2005 Port], klicka på knappen [Ny port] (knappen [OK] i Windows 98/Me), och följ instruktionerna på skärmen för att skapa porten igen.

5 Skapa den nya porten.

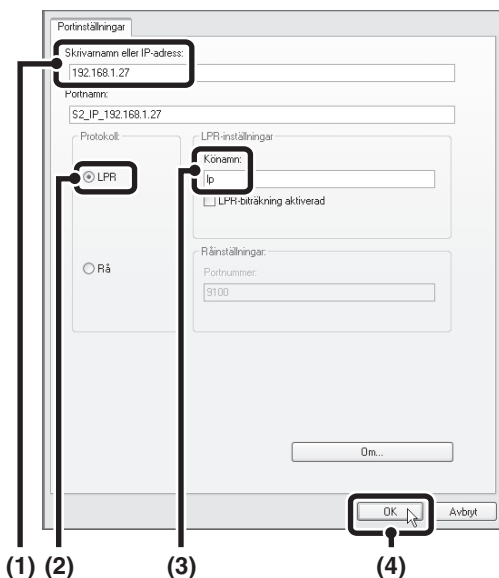
(1) Skrivarnamn eller IP-adress.

- ☞ Kontrollera maskinens IP-adress (sid. 6)

(2) Se till att [LPR] är markerat.

(3) Se till att [Ip] anges.

(4) Klicka på [OK].



6 Klicka på knappen [Stäng] i skärmbilden för steg 4.

I Windows 98/Me behövs inte det här steget. Gå till nästa steg.

7 Se till att den skapade skrivarporten är markerad i fönstret med skrivaregenskaper och klicka sedan på knappen [Verkställ].

► Vid användning av en port som skapats med "Standard TCP/IP Port"

Vid användning av en port som skapats med "Standard TCP/IP Port" i Windows 2000/XP/Server 2003/Vista/Server 2008/7, måste du se till att rutan [SNMP-status aktiverad] i fönstret som visas i steg 3 efter du klickar på knappen [Konfigurera port], inte är ibockad (). Om rutan [SNMP-status aktiverad] är ibockad () , kanske det inte går att skriva ut korrekt.

3

KONFIGURERING I MACINTOSH-MILJÖ

I det här avsnittet förklaras hur du installerar PPD-filen för att möjliggöra utskrift från en Macintosh och hur du konfigurerar inställningarna för skrivardrivrutinen.

- 🔗 MAC OS X: den här sidan
(v10.2.8, v10.3.9, v10.4.11, v10.5 - 10.5.8, v10.6)
- 🔗 MAC OS 9.0 - 9.2.2: sidan 52

Maskinen måste vara ansluten till ett nätverk för att du ska kunna använda den som en skrivare i ett Macintosh-nätverk. En USB-anslutning kan inte användas.

MAC OS X



Förklaringen för skärmarna och de procedurer som beskrivs gäller primärt för Mac OS X v10.4. Skärmarna kan skilja sig i andra versioner av operativsystemet.

1 Sätt in "Software CD-ROM" i datorns CD-enhet.

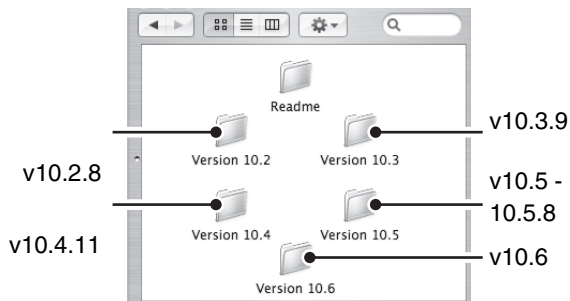
Sätt i CD-skivan "Software CD-ROM" som visar "Disk 2" på skivans framsida.

2 Dubbelklicka på ikonen [CD-ROM] () på skrivbordet.

3 Dubbelklicka på mappen [MacOSX].

Innan programmet installeras, läs "ReadMe First". "ReadMe First" finns i mappen [Swedish] i mappen [Readme].

4 Dubbelklicka på mappen som motsvarar operativsystemets version.

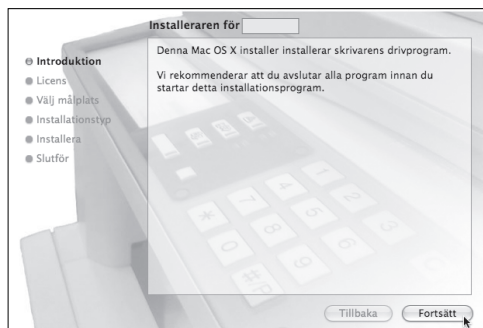


5 Dubbelklicka på ikonen [MX-PBX1] (🖨️).



Om "Autentisera" visas i Mac OS X v10.2.8, anger du lösenordet och klickar på knappen [OK].

6 Klicka på knappen [Fortsätt].



7 Fönstret med licensavtalet visas. Se till att du förstår innehållet i licensavtalet och klicka sedan på knappen [Fortsätt].

Ett meddelande visas där du tillfrågas om du samtycker till villkoren i licensen. Klicka på knappen [Godkänns].



Om licensen visas i det andra språket, byt då språk i språkmenyn.

8 Välj på vilken hårddisk du vill installera PPD-filen och klicka på knappen [Fortsätt].

- Se till att du väljer den hårddisk där operativsystemet är installerat.
- Mac OS X v10.6, visas bildskärmen nedan när du klickar på knappen [Ändra installationsplats].



9 Klicka på knappen [Installera].

Installationen påbörjas.




Om "Autentisera" fönstret visas anger du lösenordet och klickar på knappen [OK].

10 När meddelandet "Installationen är klar" visas i installationsfönstret klickar du på knappen [Stäng].

Installationen av programvaran är nu slutförd. Härnäst konfigurerar du skrivardrivrutinens inställningar.

11 Välj [Verktysprogram] i menyn [Gå].

- Om du använder Mac OS X v10.5 till 10.5.8 eller v10.6, ska du klicka på [Systeminställningar] i Apple-menyn (🍏) och välja [Skrivare och fax] (🖨️). När skärmbilden för att lägga till en skrivare visas, klicka på knappen  och gå till steg 14.
- Om du använder Mac OS X v10.2.8, välj [Program] i menyn [Gå].



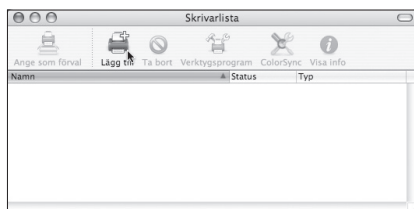
12 Dubbelklicka på ikonen [Printer Setup Utility] (🖨️).

Om du använder Mac OS X v10.2.8, dubbelklicka på mappen [Verktysprogram] och dubbelklicka sedan på ikonen [Utskriftskontroll].



Om detta är första gången som du installerar en skrivardrivrutin i din dator kommer ett bekräftelsemeddelande att visas. Klicka på [Lägg till].

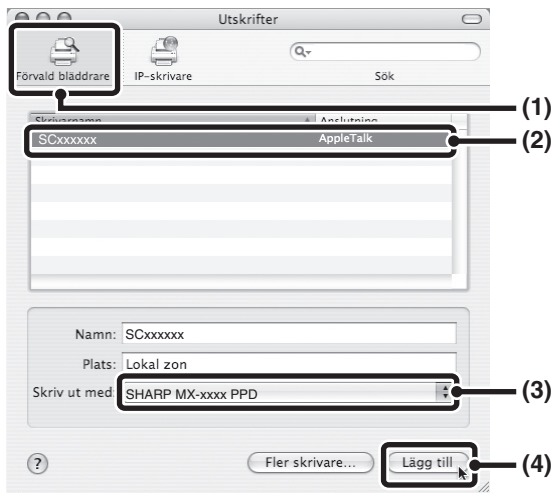
13 Klicka på [Lägg till].



14 Konfigurera skrivardrivrutinen.

- Proceduren för hur man konfigurerar skrivardrivrutinen varierar beroende på operativsystemets version. Proceduren för hur man konfigurerar skrivardrivrutinen varierar beroende på operativsystemets version. Tillvägagångssättet för versionerna 10.4.11, 10.5 – 10.5.8 och 10.6, samt för övriga versioner, förklaras separat nedan.
- Maskinen kan skriva ut med hjälp av IPP-funktionen. Om du vill använda IPP-funktionen, se "Utskrift med IPP-funktionen" (sid. 50) för att konfigurera inställningarna för skrivardrivrutinen.

v10.4.11, v10.5 - 10.5.8, v10.6



(1) Klicka på ikonen [Förvald bläddrare].

Om du använder Mac OS X v10.5 till 10.5.8 eller v10.6, klickar du på ikonen [Stan.använd.

(2) Klicka på maskinens modellnamn.

- Användning med AppleTalk:
Maskinens modellnamn visas vanligen som [SCxxxxxx]*.
 - Användning med Bonjour:
Maskinens modellnamn visas vanligen som [RDVxxxxxx]*.
- * "xxxxxx" är en rad tecken som varierar beroende på din modell.

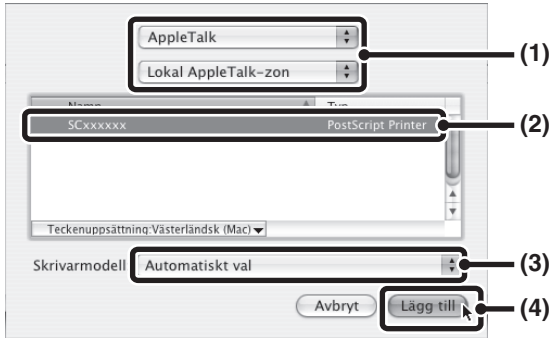
(3) Kontrollera att PPD-filen för din modell är vald.

Lämplig PPD-fil för enheten väljs automatiskt.

(4) Klicka på [Lägg till].

- Användning med AppleTalk:
PPD-filen till maskinen väljs automatiskt och kringutrustningen som installerats på maskinen känns igen och konfigureras automatiskt.
- Användning med Bonjour:
Bildskärmen "Installerbara alternativ" visas. Markera maskinkonfigurationen och klicka på knappen [Fortsätt].

v10.2.8, v10.3.9



(1) Markera [AppleTalk].

Om flera AppleTalk-zoner visas markerar du den zon som innehåller skrivaren på menyn.

(2) Klicka på maskinens modellnamn.

Maskinens modellnamn visas vanligen som [SCxxxxxx]. ("xxxxxx" är en rad tecken som varierar beroende på modell.)

(3) Välj maskinens PPD-fil.

- Om du använder Mac OS X 10.3.9, välj [Automatiskt val].
- Om du använder Mac OS X v10.2.8, välj [Sharp] och klicka PPD-filen för din modell.

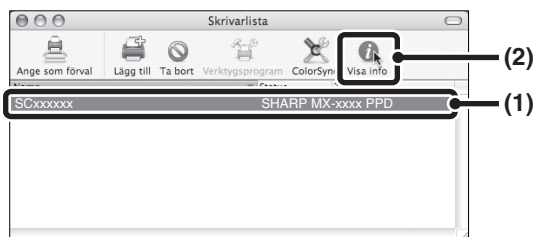
(4) Klicka på [Lägg till].

Om du använder Mac OS X v10.3.9, PPD-filen till maskinen väljs automatiskt och kringutrustningen som installerats på maskinen känns igen och konfigureras automatiskt.



PPD-filen finns installerad i följande mappar på startdisken.
[Library] - [Printers] - [PPDs] - [Contents] - [Resources] - [sv.lproj]

15 Visa skrivarinformation.



(1) Klicka på enhetens namn.

Om du använder Mac OS X v10.5 till 10.5.8 eller v10.6, klickar du på knappen [Alternativ och förbrukningsmateriel] och på fliken [Drivrutin] samt går till steg 16.

(2) Klicka på [Visa info].

Om du använder Mac OS X v10.2.8, välj [Visa info] i menyn [Skrivare].

16 Markera maskinens konfiguration.

Om du valde [Automatiskt val] i (3) i steg 14, identifieras enhetens konfiguration och konfigureras automatiskt. Kontrollera de konfigurerade inställningarna att de är korrekta.

(1) Markera [Installerbara alternativ].

Om du använder Mac OS X v10.5 till 10.5.8 eller v10.6, visas inte detta alternativ.

(2) Markera de tillval som är installerade i maskinen.

(3) Klicka på knappen [Utför ändringar].

Om du använder Mac OS X v10.5 till 10.5.8 eller v10.6, klickar du på knappen [OK].

(4) Klicka här för att stänga fönstret.



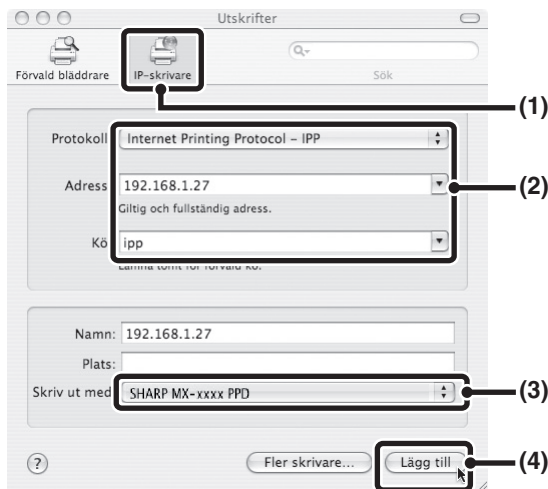
Du kan kontrollera de alternativ som är installerade i enheten genom att skriva ut "Lista över alla användarinställningar" i systeminställningarna. (Observera dock att kassetalternativen måste ställas in på antalet fack i maskinen.) Du kan skriva ut "Lista Över Alla Användarinställningar" från [Listutskrift (Användare)] i systeminställningarna.

Konfigurationen av skrivardrivrutinen är nu klar.

► Utskrift med IPP-funktionen

Maskinen kan skriva ut med hjälp av IPP-funktionen. Om du vill använda IPP-funktionen, följ dessa steg för att välja PPD-fil när du konfigurerar skrivardrivrutinen (steg 14 på sid. 47).

v10.4.11, v10.5 - 10.5.8, v10.6



(1) Klicka på ikonen [IP-skrivare].

Om du använder Mac OS X v10.5 till 10.5.8 eller v10.6, klickar du på ikonen [IP].

(2) Välj [Internet Printing-protocol] i "Protokoll". Ange maskinens adress (IP-adress eller domännamn) och könamn.

Skriv "ipp" i "Kö".

(3) Välj [Sharp] i "Skriv ut med" och klicka på PPD-filen för din modell.

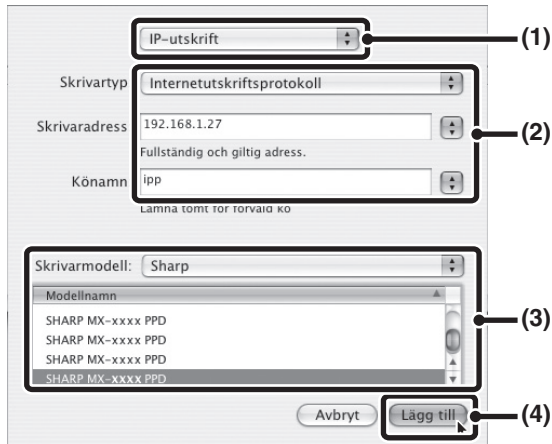
Om du använder Mac OS X v 10.5 till 10.5.5 eller v10.6, väljer du [Välj drivrutin som ska användas] (eller [Välj skrivarprogramvara]) i "Skrivareanvändning" och klickar på PPD-filen för din modell.

(4) Klicka på [Lägg till].

Bildskärmen "Installerbara alternativ" visas. Se till att inställningarna är korrekta och klicka på knappen [Fortsätt].

👉 Kontrollera maskinens IP-adress (sid. 6)

v10.2.8, v10.3.9



- (1) Välj [IP-utskrift].
- (2) Välj [Internetutskriftsprotokoll] i "Skrivartyp". Ange maskinens adress (IP-adress eller domännamn) och "Könamn".
 - Om du använder Mac OS X v10.2.8, ange maskinens adress (IP-adress eller domännamn) i "Skrivaradress".
 - Skriv "ipp" i "Könamn".
- (3) Välj [Sharp] i "Skrivarmodell" och klicka på PPD-filen för din modell.
- (4) Klicka på [Lägg till].

☞ Kontrollera maskinens IP-adress (sid. 6)

MAC OS 9.0 - 9.2.2



Om du använder Mac OS 9.0 till 9.2.2, se till att "LaserWriter 8" har installerats och att kryssrutan "LaserWriter 8" är markerad i "Tilläggs kontroll" under "Inställningar". Om inte, installerar du den från system-CD-skivan som medföljde Macintosh-datorn.

1 Sätt in "Software CD-ROM" i datorns CD-enhet.

Sätt i CD-skivan "Software CD-ROM" som visar "Disk 2" på skivans framsida.

2 Dubbelklicka på ikonen [CD-ROM] () på skrivbordet.

3 Dubbelklicka på mappen [MacOS].

Innan programmet installeras, läs "ReadMe First". "ReadMe First" finns i mappen [Swedish] i mappen [Readme].

4 Dubbelklicka på ikonen [Installer] ().

5 Klicka på knappen [Installera].



6 Fönstret med licensavtalet visas. Se till att du förstår innehållet i licensavtalet och klicka sedan på knappen [Ja].

7 Läs meddelandet i fönstret som visas och klicka på knappen [Fortsätt].

Installationen av PPD-filen påbörjas.

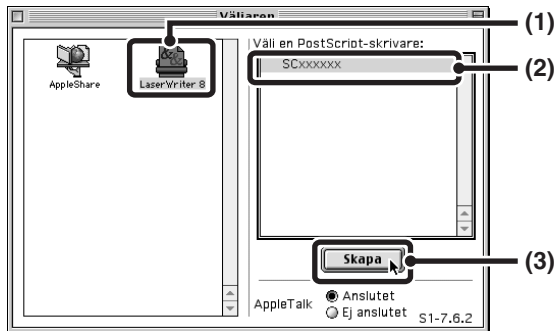
Efter installationen visas ett meddelande där du uppmanas starta om datorn.

Klicka på knappen [OK] så att datorn startas om.

Installationen av programvaran är nu slutförd. Härnäst konfigurerar du skrivardrivrutinens inställningar.

8 Välj [Väljaren] på Apple-menyn.

9 Skapa en skrivare.



(1) Klicka på ikonen [LaserWriter 8].

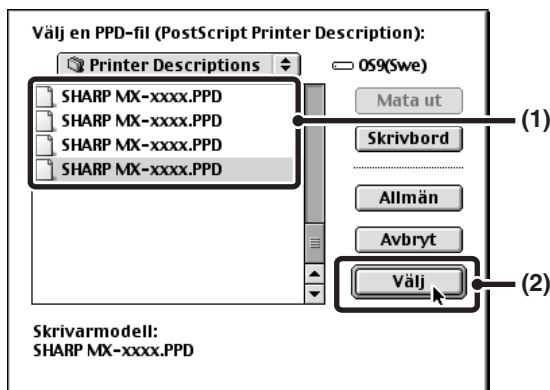
Om flera AppleTalk-zoner visas markerar du den zon som innehåller skrivaren.

(2) Klicka på maskinens modellnamn.

Maskinens modellnamn visas vanligen som [SCxxxxxx]. ("xxxxxx" är en rad tecken som varierar beroende på modell.)

(3) Klicka på knappen [Skapa].

10 Markera PPD-filen.



- (1) Klicka på PPD-filen för den aktuella modellen.
- (2) Klicka på [Välj].



- Om ovanstående dialogruta inte visas och dialogrutan "Väljaren" åter visas, följer du dessa steg för hur du väljer PPD-filen manuellt.
 - (1) Se till att maskinen är vald i listan "Välj en PostScript-skrivare" och klicka sedan på knappen [Ställ in] följt av knappen [Välj PPD].
 - (2) Markera PPD-filen för den aktuella modellen och klicka på knappen [Öppna].
 - (3) Klicka på [OK].
- PPD-filen installeras i mappen [Printer Descriptions] och mappen [Tillägg].

11 Se till att maskinen är vald i listan "Välj en PostScript-skrivare" och klicka sedan på knappen [Ställ in].

12 Klicka på knappen [Konfigurera].



- Om du automatiskt vill konfigurera inställningarna baserat på den installerade maskinens tillval som identifieras, klickar du på knappen [Autoinställning].

13 Markera maskinens konfiguration.

- (1) Markera de tillval som är installerade i maskinen.
- (2) Klicka på [OK].



Du kan kontrollera de alternativ som är installerade i enheten genom att skriva ut "Lista över alla användarinställningar" i systeminställningarna. (Observera dock att kassetalternativen måste ställas in på antalet fack i maskinen.) Du kan skriva ut "Lista Över Alla Användarinställningar" från [Listutskrift (Användare)] i systeminställningarna.

14 Klicka på knappen [OK] i fönstret i steg 12 när du vill stänga fönstret.

15 Klicka på stängningsrutan () när du vill stänga "Väljaren".

Konfigurationen av skrivardrivrutinen är nu klar.

Installera skärmteckensnitt

Skärmteckensnitten för Mac OS 9.0–9.2.2 finns i mappen [Font] på "Software CD-ROM" (skiva 2).

Kopiera de fonter du vill installera till startskivans [Systemmapp].



Om du får problem som kan vara orsakade av skärmteckensnitten, radera omedelbart de installerade teckensnitten från systemet.

4 FELSÖKNING


OM INSTALLATIONEN INTE LYCKAS

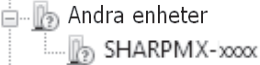
Det här avsnittet innehåller lösningar på möjliga installationsproblem. Se nedanstående tabell för att hitta till lämplig sida för din fråga eller ditt problem.

- Det går inte att installera program- varan. 56
- Maskinen kan inte hittas (när den är ansluten till ett nätverk) 57
- Fönstret för plug-and-play visas. (USB anslutning i Windows) . . . 58
- Skrivaren installeras inte korrekt med plug-and-play (USB-anslutning i Windows). 59
- Skrivardrivrutinen kan inte installeras (Windows 2000/XP/Server 2003) 60

Problem	Punkter att kontrollera	Åtgärd
Det går inte att installera programvaran.	Finns det tillräckligt med ledigt utrymme på hårddisken?	• Ta bort onödiga filer och program för att öka minnesutrymmet på hårddisken.
	Använder du ett operativsystem som inte fungerar med programvaran?	Kontrollera att programvaran kan köras på operativsystemet. För detaljerad information om installationskrav för varje program i Windows, klicka på knappen [Visa VIKTIGT] i installationsprogrammet. I en Macintosh-miljö kan detta kontrolleras i "ReadMe First" i mappen [Swedish] som finns i mappen [Readme] på "Software CD-ROM".

Problem	Punkter att kontrollera	Åtgärd
Maskinen kan inte hittas (när den är ansluten till ett nätverk)	Har maskinens IP-adress konfigurerats?	Om maskinens IP-adress inte har konfigurerats kan maskinen inte hittas. Kontrollera att IP-adressen har konfigurerats korrekt under "Nätverks-Inställningar" i maskinens systeminställningar (administratör). → Systeminställningar (Administratör) > "Nätverks-Inställningar"
	Är din dator ansluten till samma nätverk som maskinen?	Windows: Om inte maskinen och din dator är anslutna till samma lokala nätverk kan maskinen inte hittas av datorn. Om de är anslutna till två olika delnät, klicka på knappen [Ange villkor] och ange maskinens namn (värdnamn) eller IP-adress för att söka efter maskinen. Macintosh: Om det finns flera AppleTalk-zoner, välj den zon som maskinen är ansluten till från menyen.
	Är maskinen påslagen?	Om maskinen inte är på kan den inte hittas. Slå på huvudströmbrytaren och tryck sedan på knappen [STRÖMBRYTARE] (⏻), i den ordningen. (I Windows, sök igen efter att maskinen har slagits på.)
	Är din dator korrekt ansluten till maskinen?	Kontrollera att kabeln har anslutits ordentligt till LAN-uttagen på datorn och maskinen. Kontrollera även anslutningarna till hubben. 🔍 ANSLUTA TILL ETT NÄTVERK (sid. 6)

Problem	Punkter att kontrollera	Åtgärd
Fönstret för plug-and-play visas. (USB anslutning i Windows)	Är maskinen påslagen?	När en USB-kabel är ansluten ska man kontrollera att maskinen är "PÅ" och sedan ansluta USB-kabeln till maskinen. När maskinen inte är påslagen ska man slå på huvudströmbrytaren och sedan trycka på knappen [STRÖMBRYTARE] (⏻), i den ordningen.
	Kan datorn använda en USB-anslutning?	<p>Kontrollera om datorn har ett USB-gränssnitt som kan användas på Enhetshanteraren i datorn. (För information om "Enhetshanteraren", se Hjälp i Windows.)</p> <p>Om man kan använda USB visas din controller chipset type och root hub i "USB-styrenhet" i "Enhetshanteraren". (Objekten som visas kan variera beroende på vilken dator du har.)</p>  <p>Om dessa två objekt visas bör man kunna använda en USB. Om ett gult utropstecken visas bredvid "USB-styrenhet", eller om de två objekten inte visas, hänvisa till din dators manual eller hör med tillverkaren av din dator för hur man aktiverar USB och installerar om skrivardrivrutinen.</p>

Problem	Punkter att kontrollera	Åtgärd
Skrivaren installeras inte korrekt med plug-and-play (USB-anslutning i Windows).	Anslöt du maskinen till datorn innan du installerade skrivardrivrutinen?	<p>I Windows 2000/XP/Server 2003/ Vista/7: om maskinen var ansluten till datorn med en USB-kabel innan skrivardrivrutinen installerades från installeraren, se efter om information om den misslyckade installationen finns kvar i "Enhetshanteraren". (För information om "Enhetshanteraren", se Hjälp i Windows.)</p> <p>Om maskinens modellnamn visas i "Andra enheter" i "Enhetshanteraren" ska namnet raderas, starta sedan om datorn och installera skrivardrivrutinen igen.</p>  <p>The screenshot shows the 'Andra enheter' (Other devices) section in Windows Device Manager. A device named 'SHARPMX-xxxx' is listed with a yellow warning triangle icon next to it, indicating a problem with the device driver.</p>

► Skrivardrivrutinen kan inte installeras (Windows 2000/XP/Server 2003)

Om skrivardrivrutinen inte kan installeras på Windows 2000/XP/Server 2003, följer du stegen nedan och kontrollerar datorinställningarna.

1 Klicka på [Start] och därefter på [Kontrollpanelen].

I Windows 2000 klickar du på [Start], pekar på [Inställningar] och klickar på [Kontrollpanelen].

2 Klicka på [Prestanda och underhåll] och därefter på [System].

I Windows 2000 dubbelklickar du på ikonen [System].

3 Klicka på fliken [Maskinvara] och därefter på [Signering av drivrutin].

4 Kontrollera inställningarna i "Vad vill du göra?" ("Verifiering av filsignatur" i Windows 2000).



Om [Förhindra] är valt kan skrivardrivrutinen inte installeras. Markera [Varna] och installera skrivardrivrutinen igen.

BORTTAGNING AV PROGRAMVARAN

Om du vill ta bort skrivardrivrutinen eller den programvara som installerades av installationsprogrammet, följer du stegen nedan.

► Windows

1 Klicka på [Start] och därefter på [Kontrollpanelen].

I Windows 98/Me/NT 4.0/2000 klickar du på [Start], pekar på [Inställningar] och klickar sedan på [Kontrollpanelen].

2 Klicka på [Avinstallera ett program].

- I Windows XP/Server 2003 klickar du på [Lägg till eller ta bort program].
- I Windows 98/Me/NT 4.0/2000 dubbelklickar du på ikonen [Lägg till/ta bort program].

3 Markera det program eller den drivrutin som du vill ta bort.

Mer information finns i manualen för operativsystemet eller i hjälpen.

4 Starta om datorn.

► Mac OS X

- 1 Ta bort skrivaren som använder maskinens PPD-fil från skrivarlistan.**
För att visa skrivarlistan, se steg 11 och 12 på "MAC OS X" (sid. 43).

- 2 Ta bort PPD-filen.**
PPD-filen har kopierats till följande mapp på startskivan.
[Library] - [Printers] - [PPDs] - [Contents] - [Resources] - [sv.lproj]
Ta bort PPD-filen från maskinen från denna mapp.

- 3 Ta bort installationsinformationen.**
Installationsinformationen har kopierats till följande mapp på startskivan.
[Library] - [Receipts]
Ta bort [MX-PBX1.pkg] filen från denna mapp.

► MAC OS 9.0 - 9.2.2

Efter borttagningen av skrivarikonen som använder maskinens PPD-fil från skrivbordet, följ stegen nedan.

- 1 Sätt in "Software CD-ROM" i CD-ROM-enheten.**
Sätt i CD-skivan "Software CD-ROM" som visar "Disk 2" på skivans framsida.

- 2 Dubbelklicka på ikonen [CD-ROM] () på skrivbordet och dubbelklicka på mappen [MacOS].**

- 3 Dubbelklicka på ikonen [Installer] ().**

- 4 Välj [Ta bort] på menyn Install och klicka på knappen [Ta bort].**

SHARP[®]

SHARP CORPORATION

TRYCKT I FRANKRIKE
TINSW4705GHZZ

