

## DATAPROJEKTOR

### MODELL

# PG-D50X3D

# PG-D45X3D

# INSTALLATIONSHANDBOK

## Tilldelning av anslutningsstift..... 2

## Tekniska data och kommandoinställningar för RS-232C .... 4

## Uppställning av projektorns nätverksmiljö ..... 9

1. Anslutning av projektorn till en dator.....10
2. Inställning av en IP-adress för datorn ..... 11
3. Uppställning av nätverksanslutning för projektorn ...13

## Styrning av projektorn via LAN ..... 15

- Styrning av projektorn med Internet Explorer (version 5.0 eller senare).....15
- Bekräftelse av projektorns tillstånd (Status).....16
- Styrning av projektorn (Control) .....16
- Inställning och justering av projektorn (Settings & Adjustments).....17
- Inställning av säkerhet (Network – Security).....17
- Generella inställningar för nätverket (Network – General).....18
- Inställning för sändning av e-post när ett fel uppstår (Mail – Originator Settings).....18
- Ställ in felposter och destinationsadresser till vilka e-post ska skickas när ett fel uppstår (Mail – Recipient Settings).....19
- Inställning av felmeddelanden och URL-adresser som ska visas om ett fel inträffar (Service & Support – Access URL).....19

## Uppställning av projektorn med

### RS-232C eller Telnet..... 20

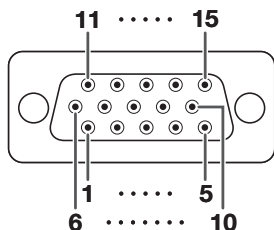
- Vid anslutning med RS-232C .....20
- Vid anslutning med Telnet .....21
- SETUP MENU
  - (Inställningsmeny) (huvudmeny) .....22
- ADVANCED SETUP MENU
  - (Avancerad inställningsmeny).....22
- Titta på detaljlistan över inställningar ([V]View All Setting).....23
- Inställningsposter .....23

## Lagra inställningar och lämna ([S]Save & Quit).....24

- Lämna utan att lagra inställningar
    - ([Q]Quit Unchanged) ..... 24
  - Inställning av IP-adress ([1]IP Address)..... 25
  - Inställning av undernätmask ([2]Subnet Mask)..... 25
  - Inställning av standardgrind ([3]Default Gateway).... 25
  - Inställning av användarnamn ([4]User Name)..... 25
  - Inställning av lösenord ([5>Password)..... 26
  - Inställning av baudgrad för RS-232C
    - ([6]RS-232C Baud Rate) ..... 26
  - Inställning av projektornamn ([7]Projector Name) .... 26
  - DHCP-klient-inställningar ([8]DHCP Client)..... 26
  - Urkoppling av alla anslutningar ([D]Disconnect All).. 27
  - Aktivering av ADVANCED SETUP MENU
    - ([A]Advanced Setup) ..... 27
  - Inställning av automatisk utloggningstid (ADVANCED[1]Auto Logout Time) ..... 27
  - Inställning av dataport (ADVANCED[2]Data Port).... 27
  - Att utföra ett nätverkstest (ADVANCED[5]Network Ping Test)..... 28
  - Inställning av accepterad IP-adress (ADVANCED[6]Accept IP Addr(1) – [8]Accept IP Addr(3))..... 28
  - Acceptera alla IP-adresser (ADVANCED[9]Accept All IP Addr)..... 28
  - Inställning av sökport (ADVANCED[0]Search Port) .. 29
  - Återställa grundinställningar (ADVANCED[I]Restore Default Setting)..... 29
  - Återgå till huvudmenyn (ADVANCED[Q]Return to Main Menu).....29
- ## Nollställning av projektorns lamptimer
- via ett nätverk ..... 30
- ## Felsökning..... 32

# Tilldelning av anslutningsstift

## Uttag COMPUTER/COMPONENT-ingång och COMPUTER/COMPONENT-utgång: 15-stiftig Mini D-sub honkontakt



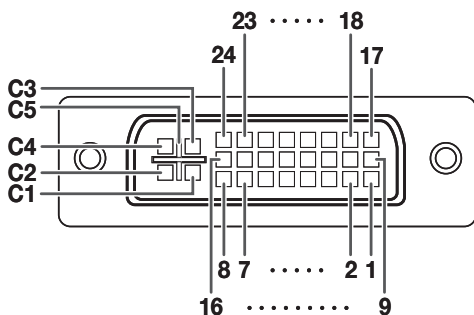
### COMPUTER-Ingång/Utgång

Stiftnr.	Signal
1.	Videoringång (röd)
2.	Videoringång (grön/synkroniserad på grön)
3.	Videoringång (blå)
4.	Ej ansluten
5.	Ej ansluten
6.	Jord (röd)
7.	Jord (grön/synkroniserad på grön)
8.	Jord (blå)
9.	Ej ansluten
10.	JORD
11.	Ej ansluten
12.	Dubbelriktad data
13.	Horisontel synksignal: TTL nivå
14.	Vertikal synksignal: TTL nivå
15.	Dataklocka

### COMPONENT-Ingång/Utgång

Stiftnr.	Signal
1.	PR (CR)
2.	Y
3.	PB (CB)
4.	Ej ansluten
5.	Ej ansluten
6.	Jord (PR)
7.	Jord (Y)
8.	Jord (PB)
9.	Ej ansluten
10.	Ej ansluten
11.	Ej ansluten
12.	Ej ansluten
13.	Ej ansluten
14.	Ej ansluten
15.	Ej ansluten

## Uttag DVI-I: 29-stiftig anslutning



### • Digital DVI-ingång

Stiftnr.	Signal	Stiftnr.	Signal
1.	T.M.D.S.-data 2-	16.	Varm kontakt-detektion
2.	T.M.D.S.-data 2+	17.	T.M.D.S.-data 0-
3.	T.M.D.S.-data 2-avskärmning	18.	T.M.D.S.-data 0+
4.	Ej ansluten	19.	T.M.D.S.-data 0-avskärmning
5.	Ej ansluten	20.	Ej ansluten
6.	DDC-klocka	21.	Ej ansluten
7.	DDC-data	22.	T.M.D.S.-klockavskärmning
8.	Ej ansluten	23.	T.M.D.S.-klocka+
9.	T.M.D.S.-data 1-	24.	T.M.D.S.-klocka-
10.	T.M.D.S.-data 1+	C1.	Ej ansluten
11.	T.M.D.S.-data 1-avskärmning	C2.	Ej ansluten
12.	Ej ansluten	C3.	Ej ansluten
13.	Ej ansluten	C4.	Ej ansluten
14.	+5V spänning	C5.	Jord
15.	Jord		

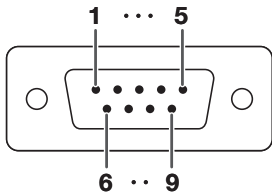
### • DVI Analog RGB-ingång

Stiftnr.	Signal	Stiftnr.	Signal
1.	Ej ansluten	16.	Varm kontakt-detektion
2.	Ej ansluten	17.	Ej ansluten
3.	Ej ansluten	18.	Ej ansluten
4.	Ej ansluten	19.	Ej ansluten
5.	Ej ansluten	20.	Ej ansluten
6.	DDC-klocka	21.	Ej ansluten
7.	DDC-data	22.	Ej ansluten
8.	Vertikal synk.	23.	Ej ansluten
9.	Ej ansluten	24.	Ej ansluten
10.	Ej ansluten	C1.	Analog ingång (röd)
11.	Ej ansluten	C2.	Analog ingång (grön)
12.	Ej ansluten		(Synk på grön)
13.	Ej ansluten	C3.	Analog ingång (blå)
14.	+5V spänning	C4.	Horisontal synk.
15.	Jord		(Sammansatt synk)
		C5.	Jord

### • DVI Analog komponentingång

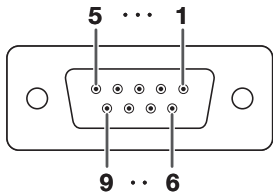
Stiftnr.	Signal	Stiftnr.	Signal
1.	Ej ansluten	16.	Ej ansluten
2.	Ej ansluten	17.	Ej ansluten
3.	Ej ansluten	18.	Ej ansluten
4.	Ej ansluten	19.	Ej ansluten
5.	Ej ansluten	20.	Ej ansluten
6.	Ej ansluten	21.	Ej ansluten
7.	Ej ansluten	22.	Ej ansluten
8.	Ej ansluten	23.	Ej ansluten
9.	Ej ansluten	24.	Ej ansluten
10.	Ej ansluten	C1.	Analog ingång (Pr/Cr)
11.	Ej ansluten	C2.	Analog ingång (Y)
12.	Ej ansluten	C3.	Analog ingång (Pb/Cb)
13.	Ej ansluten	C4.	Ej ansluten
14.	Ej ansluten	C5.	Jord
15.	Jord		

## Uttag RS-232C: 9-stiftig D-sub hankontakt



Stiftnr.	Signal	Namn	I/U	Referens
1.				Ej ansluten
2.	RD	Mottag data	Ingång	Ansluten till intern krets
3.	SD	Sänd data	Utgång	Ansluten till intern krets
4.				Ej ansluten
5.	SG	Signaljordning		Ansluten till intern krets
6.				Ej ansluten
7.	RS	Begär att sända		Ansluten till CS i den interna kretsen
8.	CS	Klar att sända		Ansluten till RS i den interna kretsen
9.				Ej ansluten

## Rekommenderad anslutning av kabeln RS-232C: 9-stiftig D-sub hankontakt



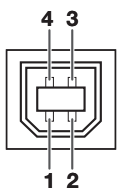
Stiftnr.	Signal	Stiftnr.	Signal
1.	CD	1.	CD
2.	RD	2.	RD
3.	SD	3.	SD
4.	ER	4.	ER
5.	SG	5.	SG
6.	DR	6.	DR
7.	RS	7.	RS
8.	CS	8.	CS
9.	CI	9.	CI

### Anm

- Beroende på kontrollenheten som används kan det vara nödvändigt att ansluta stift 4 och stift 6 på kontrollenheten (t.ex. datorn).

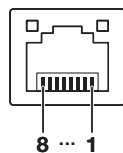


## Uttag USB: USB-anslutning av B-typ



Stiftnr.	Signal	Namn
1.	VCC	USB-spänning
2.	USB-	USB-data-
3.	USB+	USB-data+
4.	SG	Signaljord'

## LAN-anslutning: LAN (RJ-45)



Stiftnr.	Signal	Stiftnr.	Signal
1.	TX+	5.	
2.	TX-	6.	RX-
3.	RX+	7.	
4.		8.	

# Tekniska data och kommandoinställningar för RS-232C

## Datorkontroll

En dator kan användas till att styra projektorn genom att ansluta en seriekontrollkabel RS-232C (korstyp, extra tillbehör) till projektorn. (Se sidan 24 i projektorns bruksanvisning för detaljer om anslutning.)

## Kommunikationsvillkor

Ställ in datorns inställningar för seriell port så att de matchar värdena i tabellen.

Signalformat: Överensstämmer med RS-232C standard.

Paritetsbit: Ingen

Baudhastighet\*: 9 600 bps / 38 400 bps / 115 200 bps

Stoppbit: 1 bit

Datalängd: 8 bitar

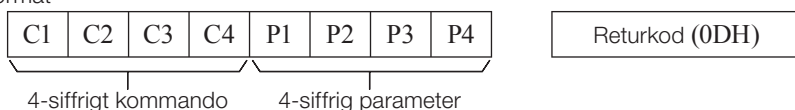
Flödeskontroll: Ingen

\*Ställ projektorns baudhastighet på samma värde som används av datorn.

## Grundformat

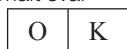
Kommandon från datorn sänds i följande ordning: kommando, parameter och returkod. Efter det att projektorn bearbetat kommandot från datorn skickar den en svarskod till datorn.

Kommandoformat

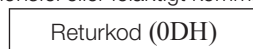
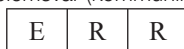


Svarskodformat

Normalt svar



Problemsvar (kommunikationsfel eller felaktigt kommando)



### Försiktig

- Vid styrning av projektorn med kommandona RS-232C från datorn ska du vänta i minst 30 sekunder efter strömpåslag innan kommandona överförs.
- Efter att du har sänt iväg ett input-urval eller ett bildjusteringskommando och därefter ha fått en "OK" svarskod, kan projektorn behöva lite tid för att bearbeta kommandot. Om ett andra kommando skickas iväg medan projektorn fortfarande bearbetar det första kommandot så kan du få ett "ERR"-svar. Om så är fallet, försök med att återigen skicka iväg det andra kommandot.
- Vid sändning av mer än en kod ska du sända varje kod först efter att ha verifierat svarskoden på det föregående kommandot från projektorn.
- "POWER????", "TABN \_\_\_ 1", "TLPS \_\_\_ 1", "TPOW \_\_\_ 1", "TLPN \_\_\_ 1", "TLTT \_\_\_ 1", "TLTM \_\_\_ 1", "TLTL \_\_\_ 1", "TNAM \_\_\_ 1", "MNRD \_\_\_ 1", "PJNO \_\_\_ 1"
  - När projektorn tar emot specialkommandon enligt ovan:
    - \* Någon skärmvisning uppträder inte.
    - \* Timern "Auto Avstängning" nollställs inte.
  - Specialkommandon finns tillgängliga för applikationer som kräver kontinuerlig avfrågning.

### Anm

- Mata in ett mellanslag om ett understreck ( \_ ) visas i parameterspalten.
- Mata in ett värde inom omfånget som anges inom klamrar under Kontrollinnehåll om en asterisk (\*) visas i parameterspalten.

Uppfyller PJLink™:

Denna produkt uppfyller PJLink-standardens Klass 1 och alla Klass 1-kommandon har implementerats.

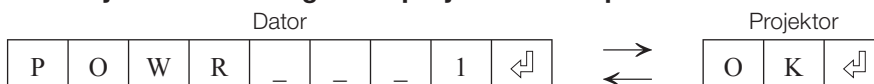
Det har bekräftats att denna produkt uppfyller PJLink-standardens specifikationer i version 1.00.

Besök "<http://pjlink.jbmia.or.jp/english/>" för ytterligare information.

# Tekniska data och kommandoinställningar för RS-232C

## Kommandon

Exempel: Utför följande inställningar när projektorn slås på.



KONTROLLINNEHÅLL		KOMMANDO	PARAMETER	RETUR		
				Ström På	Viloläge (eller 30 sekunder starttid)	
Ström	På	P O W R	- - - 1	OK eller ERR	OK	
	Av	P O W R	- - - 0	OK	OK eller ERR	
	Status	P O W R	? ? ? ?	1	0	
Projektorns tillstånd		T A B N	- - - 1	0: Normal 1: Hög temp. 8: Lampans livslängd 5% eller mindre 16: Lampa utbränd 32: Lampa släckt	0: Normal 1: Hög temp. 2: Fläktfel 4: Öppen lucka 8: Lampans livslängd 5% eller mindre 16: Lampa utbränd 32: Lampa släckt 64: Onormalt hög temperatur	
Lampa	Status	T L P S	- - - 1	0: Av, 1: På, 2: Omförsök 3: Väntar, 4: Lampfel	0: Av, 4: Lampfel	
	Strömstatus	T P O W	- - - 1	1: På, 2: Kylning	0: Beredskap	
	Antal	T L P N	- - - 1	1		
	Använd tid(timmar)	T L T T	- - - 1	0 - 9999(Heltal)		
	Använd tid(minuter)	T L T M	- - - 1	0, 15, 30, 45		
	Lifslängd(procent)	T L T L	- - - 1	0% - 100%(Heltal)		
Namn	Kontroll av Modellnamn	T N A M	- - - 1	PGD50X3D/PGD45X3D		
	Kontroll av Modellnamn	M N R D	- - - 1	PG-D50X3D/PG-D45X3D		
	Inställning av Projektornamn 1 (de första fyra tecknen) *1	P J N 1	* * * *	OK eller ERR		
	Inställning av Projektornamn 2 (de mellersta fyra tecknen) *1	P J N 2	* * * *	OK eller ERR		
	Inställning av Projektornamn 3 (de sista fyra tecknen) *1	P J N 3	* * * *	OK eller ERR		
Ingångsändring	Kontroll av Projektornamn	P J N 0	- - - 1	Projektornamn		
	Dator	I R G B	- - - 1	OK eller ERR	ERR	
	DVI	I R G B	- - - 2	OK eller ERR	ERR	
	DVI-D-Komponent välj *2	I B D S	- - - 1	OK eller ERR	ERR	
	DVI-D-Video välj *2	I B D S	- - - 2	OK eller ERR	ERR	
	DVI-analog välj *2	I B D S	- - - 3	OK eller ERR	ERR	
	S-Video	I V E D	- - - 1	OK eller ERR	ERR	
	Video	I V E D	- - - 2	OK eller ERR	ERR	
	INGÅNG RGB-kontroll	I R G B	? ? ? ?	1: Dator, 2: DVI eller ERR	ERR	
	INGÅNG Videokontroll	I V E D	? ? ? ?	1: S-Video, 2: Video eller ERR	ERR	
	INGÅNG Lägeskontroll	I M O D	? ? ? ?	1: RGB, 2: Video	ERR	
INGÅNG-kontroll	I C H K	? ? ? ?	1: Dator 2: DVI 3: S-Video 4: Video	ERR		
Volym	Volym(0 - 60)	V O L A	- - - *	OK eller ERR	ERR	
	Volym upp/ned(-10 - +10)	V O U D	- - - *	OK eller ERR	ERR	
Keystone	-80 - +80	K E Y S	* * * *	OK eller ERR	ERR	
AV-Dämpning	På	I M B K	- - - 1	OK eller ERR	ERR	
	Av	I M B K	- - - 0	OK eller ERR	ERR	
Frys	På	F R E Z	- - - 1	OK eller ERR	ERR	
	Av	F R E Z	- - - 0	OK eller ERR	ERR	
Autosynk.	Start	A D J S	- - - 1	OK eller ERR	ERR	
Omformatera	Dator	Normal	R A S R	- - - 1	OK eller ERR	ERR
		Sträckning	R A S R	- - - 2	OK eller ERR	ERR
		Dot By Dot	R A S R	- - - 3	OK eller ERR	ERR
		Full	R A S R	- - - 5	OK eller ERR	ERR
		Inramning	R A S R	- - - 6	OK eller ERR	ERR
		Områdeszoom	R A S R	- - 1 0	OK eller ERR	ERR
		V-Sträckning	R A S R	- - 1 1	OK eller ERR	ERR
	DVI	Normal	R B S R	- - - 1	OK eller ERR	ERR
		Sträckning	R B S R	- - - 2	OK eller ERR	ERR
		Dot By Dot	R B S R	- - - 3	OK eller ERR	ERR
		Full	R B S R	- - - 5	OK eller ERR	ERR
		Inramning	R B S R	- - - 6	OK eller ERR	ERR
		Områdeszoom	R B S R	- - 1 0	OK eller ERR	ERR
		V-Sträckning	R B S R	- - 1 1	OK eller ERR	ERR
	S-Video	Normal	R A S V	- - - 1	OK eller ERR	ERR
		Sträckning	R A S V	- - - 2	OK eller ERR	ERR
		Inramning	R A S V	- - - 3	OK eller ERR	ERR
		Områdeszoom	R A S V	- - 1 0	OK eller ERR	ERR
		V-Sträckning	R A S V	- - 1 1	OK eller ERR	ERR

# Tekniska data och kommandoinställningar för RS-232C

KONTROLLINNEHÅLL			KOMMANDO	PARAMETER	RETUR		
					Ström På	Viloläge (eller 30 sekunder starttid)	
Omformatera	Video	Normal	R B S V	- - - 1	OK eller ERR	ERR	
		Sträckning	R B S V	- - - 2	OK eller ERR	ERR	
		Inramning	R B S V	- - - 3	OK eller ERR	ERR	
		Områdeszoom	R B S V	- - 1 0	OK eller ERR	ERR	
		V-Sträckning	R B S V	- - 1 1	OK eller ERR	ERR	
Nollställ allt			A L R E	- - - 1	OK eller ERR	ERR	
Datoringång	Bildläge	Standard	R A P S	- - 1 0	OK eller ERR	ERR	
		Presentation	R A P S	- - 1 1	OK eller ERR	ERR	
		Biograf	R A P S	- - 1 2	OK eller ERR	ERR	
		Spel	R A P S	- - 1 3	OK eller ERR	ERR	
		sRGB	R A P S	- - 1 4	OK eller ERR	ERR	
	Kontrast	-30 - +30	R A P I	- * * *	OK eller ERR	ERR	
	Ljusinst.	-30 - +30	R A B R	- * * *	OK eller ERR	ERR	
	Röd	-30 - +30	R A R D	- * * *	OK eller ERR	ERR	
	Blå	-30 - +30	R A B E	- * * *	OK eller ERR	ERR	
	Färg	-30 - +30	R A C O	- * * *	OK eller ERR	ERR	
	Toning	-30 - +30	R A T I	- * * *	OK eller ERR	ERR	
	Skärpa	-30 - +30	R A S H	- * * *	OK eller ERR	ERR	
	Färgtemp	-1 - +1	R A C T	- - * *	OK eller ERR	ERR	
	BrilliantColor™	0 - +2	R A W E	- - - *	OK eller ERR	ERR	
	Progressiv	2D Progressiv	R A I P	- - - 0	OK eller ERR	ERR	
		3D Progressiv	R A I P	- - - 1	OK eller ERR	ERR	
		Filmläge	R A I P	- - - 2	OK eller ERR	ERR	
	Brusred.	Av	R A N R	- - - 0	OK eller ERR	ERR	
		Nivå 1	R A N R	- - - 1	OK eller ERR	ERR	
		Nivå 2	R A N R	- - - 2	OK eller ERR	ERR	
	Bildåterställning			R A R E	- - - 1	OK eller ERR	ERR
	Signaltyp	Auto	J A S I	- - - 0	OK eller ERR	ERR	
		RGB	I A S I	- - - 1	OK eller ERR	ERR	
		Komponent	I A S I	- - - 2	OK eller ERR	ERR	
	Ljudingång	Audio 1	R A A I	- - - 1	OK eller ERR	ERR	
		Audio 2	R A A I	- - - 2	OK eller ERR	ERR	
	DVI-ingång	Bildläge	Standard	R B P S	- - 1 0	OK eller ERR	ERR
			Presentation	R B P S	- - 1 1	OK eller ERR	ERR
			Biograf	R B P S	- - 1 2	OK eller ERR	ERR
			Spel	R B P S	- - 1 3	OK eller ERR	ERR
			sRGB	R B P S	- - 1 4	OK eller ERR	ERR
		Kontrast	-30 - +30	R B P I	- * * *	OK eller ERR	ERR
		Ljusinst.	-30 - +30	R B B R	- * * *	OK eller ERR	ERR
		Röd	-30 - +30	R B R D	- * * *	OK eller ERR	ERR
		Blå	-30 - +30	R B B E	- * * *	OK eller ERR	ERR
		Färg	-30 - +30	R B C O	- * * *	OK eller ERR	ERR
		Toning	-30 - +30	R B T I	- * * *	OK eller ERR	ERR
		Skärpa	-30 - +30	R B S H	- * * *	OK eller ERR	ERR
		Färgtemp	-1 - +1	R B C T	- - * *	OK eller ERR	ERR
		BrilliantColor™	0 - +2	R B W E	- - - *	OK eller ERR	ERR
Progressiv		2D Progressiv	R B I P	- - - 0	OK eller ERR	ERR	
		3D Progressiv	R B I P	- - - 1	OK eller ERR	ERR	
		Filmläge	R B I P	- - - 2	OK eller ERR	ERR	
Brusred.		Av	R B N R	- - - 0	OK eller ERR	ERR	
		Nivå 1	R B N R	- - - 1	OK eller ERR	ERR	
		Nivå 2	R B N R	- - - 2	OK eller ERR	ERR	
Bildåterställning			R B R E	- - - 1	OK eller ERR	ERR	
Signaltyp		Auto	J B S I	- - - 0	OK eller ERR	ERR	
		RGB	I B S I	- - - 1	OK eller ERR	ERR	
		Komponent	I B S I	- - - 2	OK eller ERR	ERR	
Ljudingång		Audio 1	R B A I	- - - 1	OK eller ERR	ERR	
		Audio 2	R B A I	- - - 2	OK eller ERR	ERR	
Dynamik		Auto	H M B D	- - - 0	OK eller ERR	ERR	
		Standard	H M B D	- - - 1	OK eller ERR	ERR	
		Förhöjd	H M B D	- - - 2	OK eller ERR	ERR	
S-VIDEO-ingång		Bildläge	Standard	V A P S	- - 1 0	OK eller ERR	ERR
			Presentation	V A P S	- - 1 1	OK eller ERR	ERR
			Biograf	V A P S	- - 1 2	OK eller ERR	ERR
			Spel	V A P S	- - 1 3	OK eller ERR	ERR
		Kontrast	-30 - +30	V A P I	- * * *	OK eller ERR	ERR
		Ljusinst.	-30 - +30	V A B R	- * * *	OK eller ERR	ERR
		Röd	-30 - +30	V A R D	- * * *	OK eller ERR	ERR
		Blå	-30 - +30	V A B E	- * * *	OK eller ERR	ERR

# Tekniska data och kommandoinställningar för RS-232C

KONTROLLINNEHÅLL			KOMMANDO		PARAMETER		RETUR						
							Ström På	Viloläge (eller 30 sekunder starttid)					
S-VIDEO-ingång	Färg	-30 – +30	V	A	C	O	-	* * *	OK eller ERR	ERR			
	Toning	-30 – +30	V	A	T	I	-	* * *	OK eller ERR	ERR			
	Skärpa	-30 – +30	V	A	S	H	-	* * *	OK eller ERR	ERR			
	Färgtemp	-1 – +1	V	A	C	T	-	-	* * *	OK eller ERR	ERR		
	BrilliantColor™	0 – +2	V	A	W	E	-	-	-	* * *	OK eller ERR	ERR	
		Progressiv	2D Progressiv	V	A	I	P	-	-	-	0	OK eller ERR	ERR
	3D Progressiv		V	A	I	P	-	-	-	1	OK eller ERR	ERR	
	Fiömläge		V	A	I	P	-	-	-	2	OK eller ERR	ERR	
	Brusred.	Av	V	A	N	R	-	-	-	0	OK eller ERR	ERR	
		Nivå 1	V	A	N	R	-	-	-	1	OK eller ERR	ERR	
		Nivå 2	V	A	N	R	-	-	-	2	OK eller ERR	ERR	
	Bildåterställning		V	A	R	E	-	-	-	1	OK eller ERR	ERR	
	Ljudingång	Audio 1	V	A	A	I	-	-	-	1	OK eller ERR	ERR	
		Audio 2	V	A	A	I	-	-	-	2	OK eller ERR	ERR	
	VIDEO-ingång	Bildläge	Standard	V	B	P	S	-	-	-	1	0	OK eller ERR
Presentation			V	B	P	S	-	-	-	1	1	OK eller ERR	ERR
Biograf			V	B	P	S	-	-	-	1	2	OK eller ERR	ERR
Spel			V	B	P	S	-	-	-	1	3	OK eller ERR	ERR
Kontrast			-30 – +30	V	B	P	I	-	-	-	* * *	OK eller ERR	ERR
Ljusinst.		-30 – +30	V	B	B	R	-	-	-	* * *	OK eller ERR	ERR	
Röd		-30 – +30	V	B	R	D	-	-	-	* * *	OK eller ERR	ERR	
Blå		-30 – +30	V	B	B	E	-	-	-	* * *	OK eller ERR	ERR	
Färg		-30 – +30	V	B	C	O	-	-	-	* * *	OK eller ERR	ERR	
Toning		-30 – +30	V	B	T	I	-	-	-	* * *	OK eller ERR	ERR	
Skärpa		-30 – +30	V	B	S	H	-	-	-	* * *	OK eller ERR	ERR	
Färgtemp		-1 – +1	V	B	C	T	-	-	-	* * *	OK eller ERR	ERR	
BrilliantColor™		0 – +2	V	B	W	E	-	-	-	* * *	OK eller ERR	ERR	
		Progressiv	2D Progressiv	V	B	I	P	-	-	-	0	OK eller ERR	ERR
3D Progressiv			V	B	I	P	-	-	-	1	OK eller ERR	ERR	
Fiömläge			V	B	I	P	-	-	-	2	OK eller ERR	ERR	
Brusred.		Av	V	B	N	R	-	-	-	0	OK eller ERR	ERR	
		Nivå 1	V	B	N	R	-	-	-	1	OK eller ERR	ERR	
		Nivå 2	V	B	N	R	-	-	-	2	OK eller ERR	ERR	
Bildåterställning			V	B	R	E	-	-	-	1	OK eller ERR	ERR	
Ljudingång		Audio 1	V	B	A	I	-	-	-	1	OK eller ERR	ERR	
		Audio 2	V	B	A	I	-	-	-	2	OK eller ERR	ERR	
C.M.S.-inställning		På	C	M	C	S	-	-	-	1	1	OK eller ERR	ERR
		Av	C	M	C	S	-	-	-	0	0	OK eller ERR	ERR
C.M.S.		Färgskiftnig	Röd	C	M	H	R	-	-	-	* * *	OK eller ERR	ERR
			Gul	C	M	H	Y	-	-	-	* * *	OK eller ERR	ERR
			Grön	C	M	H	G	-	-	-	* * *	OK eller ERR	ERR
			Cyanblå	C	M	H	C	-	-	-	* * *	OK eller ERR	ERR
			Blå	C	M	H	B	-	-	-	* * *	OK eller ERR	ERR
			Magentaröd	C	M	H	M	-	-	-	* * *	OK eller ERR	ERR
	Nollst		C	M	R	E	-	-	-	2	OK eller ERR	ERR	
	Mättnig	Röd	C	M	S	R	-	-	-	* * *	OK eller ERR	ERR	
		Gul	C	M	S	Y	-	-	-	* * *	OK eller ERR	ERR	
		Grön	C	M	S	G	-	-	-	* * *	OK eller ERR	ERR	
		Cyanblå	C	M	S	C	-	-	-	* * *	OK eller ERR	ERR	
		Blå	C	M	S	B	-	-	-	* * *	OK eller ERR	ERR	
		Magentaröd	C	M	S	M	-	-	-	* * *	OK eller ERR	ERR	
		Nollst	C	M	R	E	-	-	-	3	OK eller ERR	ERR	
	Värde	Röd	C	M	V	R	-	-	-	* * *	OK eller ERR	ERR	
		Gul	C	M	V	Y	-	-	-	* * *	OK eller ERR	ERR	
		Grön	C	M	V	G	-	-	-	* * *	OK eller ERR	ERR	
		Cyanblå	C	M	V	C	-	-	-	* * *	OK eller ERR	ERR	
		Blå	C	M	V	B	-	-	-	* * *	OK eller ERR	ERR	
		Magentaröd	C	M	V	M	-	-	-	* * *	OK eller ERR	ERR	
		Nollst	C	M	R	E	-	-	-	4	OK eller ERR	ERR	
	C.M.S. Återställ alla	C	M	R	E	-	-	-	1	OK eller ERR	ERR		
	Klocka	-150 – +150	I	N	C	L	-	-	-	* * *	OK eller ERR	ERR	
	Fas	-30 – +30	J	N	P	H	-	-	-	* * *	OK eller ERR	ERR	
	H. pos.	-150 – +150	I	A	H	P	-	-	-	* * *	OK eller ERR	ERR	
	V. pos.	-60 – +60	I	A	V	P	-	-	-	* * *	OK eller ERR	ERR	
	Nollställning finsynk-justering		J	A	R	E	-	-	-	1	OK eller ERR	ERR	
Bildskifte	-96 – +96	L	N	D	S	-	-	-	* * *	OK eller ERR	ERR		
Overscan	På	O	V	S	N	-	-	-	1	OK eller ERR	ERR		
	Av	O	V	S	N	-	-	-	0	OK eller ERR	ERR		
OSD visn.	På	I	M	D	I	-	-	-	1	OK eller ERR	ERR		
	Av	I	M	D	I	-	-	-	0	OK eller ERR	ERR		

# Tekniska data och kommandoinställningar för RS-232C

KONTROLLINNEHÅLL		KOMMANDO	PARAMETER	RETUR	
				Ström På	Viloläge (eller 30 sekunder starttid)
Videosystem	Auto	M E S Y	- - - 1	OK eller ERR	ERR
	PAL	M E S Y	- - - 2	OK eller ERR	ERR
	SECAM	M E S Y	- - - 3	OK eller ERR	ERR
	NTSC4.43	M E S Y	- - - 4	OK eller ERR	ERR
	NTSC3.58	M E S Y	- - - 5	OK eller ERR	ERR
	PAL-M	M E S Y	- - - 6	OK eller ERR	ERR
	PAL-N	M E S Y	- - - 7	OK eller ERR	ERR
Bakgrund	PAL-60	M E S Y	- - - 8	OK eller ERR	ERR
	Logo	I M B G	- - - 1	OK eller ERR	ERR
	Blå	J M B G	- - - 3	OK eller ERR	ERR
Eko+Tyst	Ingen	I M B G	- - - 4	OK eller ERR	ERR
	På	T H M D	- - - 1	OK eller ERR	ERR
Autosynk	Av	T H M D	- - - 0	OK eller ERR	ERR
	På	A A D J	- - - 1	OK eller ERR	ERR
Auto Avstängning	Av	A A D J	- - - 0	OK eller ERR	ERR
	På	A P O W	- - - 1	OK eller ERR	ERR
Automatisk omstart	Av	A P O W	- - - 0	OK eller ERR	ERR
	På	A R E S	- - - 1	OK eller ERR	ERR
STANDBY-läge	Standard	A R E S	- - - 0	OK eller ERR	ERR
	Eco	M O U T	- - - 0	OK eller ERR	ERR
PRJ funk.	Spegelvänd	På	I M R E	- - - 1	OK eller ERR
		Av	J M R E	- - - 0	OK eller ERR
	Upp-Och-Ner-Vänd	På	I M I N	- - - 1	OK eller ERR
		Av	I M I N	- - - 0	OK eller ERR
Språk	English	M E L A	- - - 1	OK eller ERR	ERR
	Deutsch	M E L A	- - - 2	OK eller ERR	ERR
	Español	M E L A	- - - 3	OK eller ERR	ERR
	Nederlands	M E L A	- - - 4	OK eller ERR	ERR
	Français	M E L A	- - - 5	OK eller ERR	ERR
	Italiano	M E L A	- - - 6	OK eller ERR	ERR
	Svenska	M E L A	- - - 7	OK eller ERR	ERR
	日本語	M E L A	- - - 8	OK eller ERR	ERR
	Português	M E L A	- - - 9	OK eller ERR	ERR
	汉语	M E L A	- - - 10	OK eller ERR	ERR
	한국어	M E L A	- - - 11	OK eller ERR	ERR
	Русский	M E L A	- - - 12	OK eller ERR	ERR
	عربي	M E L A	- - - 13	OK eller ERR	ERR
	polski	M E L A	- - - 14	OK eller ERR	ERR
	Türkçe	M E L A	- - - 15	OK eller ERR	ERR
	فارسی	M E L A	- - - 16	OK eller ERR	ERR
	Magyar	M E L A	- - - 17	OK eller ERR	ERR
Systemijud	På	S S N D	- - - 1	OK eller ERR	ERR
	Av	S S N D	- - - 0	OK eller ERR	ERR
Ljudutgång	FLU	A O U T	- - - 1	OK eller ERR	ERR
	VLU	A O U T	- - - 2	OK eller ERR	ERR
Intern högtalare	På	A S P K	- - - 1	OK eller ERR	ERR
	Av	A S P K	- - - 0	OK eller ERR	ERR
RGB frekvens kontrollera	Horisontell	T F R Q	- - - 1	kHz(*** eller ERR)	ERR
	Vertikal	T F R Q	- - - 2	Hz(*** eller ERR)	ERR
Fläktläge	Normal	H L M D	- - - 0	OK eller ERR	ERR
	Hög	H L M D	- - - 1	OK eller ERR	ERR
Balans	-30 - +30	A A B L	- * * *	OK eller ERR	ERR
Disk.	-30 - +30	A A T E	- * * *	OK eller ERR	ERR
Bas	-30 - +30	A A B A	- * * *	OK eller ERR	ERR
Nollställning ljudjustering		A A R E	- - - 1	OK eller ERR	ERR
DLP® Link™	Av	3 D E N	- - - 0	OK eller ERR	ERR
	På	3 D E N	- - - 1	OK eller ERR	ERR
DLP® Link™ invertera		3 D I V	- - - 1	OK eller ERR	ERR
Videoinstäl	0 IRE	V I S U	- - - 0	OK eller ERR	ERR
	7.5 IRE	V I S U	- - - 1	OK eller ERR	ERR
Dold textning (Endast för Amerika)	Av	C L C A	- - - 0	OK eller ERR	ERR
	D. t. 1	C L C A	- - - 1	OK eller ERR	ERR
	D. t. 2	C L C A	- - - 2	OK eller ERR	ERR
Nollställning av lamptimer *3		L P R E	0 0 0 1	ERR	OK eller ERR

\*1 Ställ in projektornamn genom att sända kommandon i ordningen PJN1, PJN2 och PJN3.

\*2 Detta kommando skall sändas endast efter att kommandot "IRGB \_ \_ \_ 2" har sänts och en "OK" svarskod har mottagits.

\*3 Kommandot för nollställning av lamptimern är endast tillgängligt från standby-läget.

# Uppställning av projektorns nätverksmiljö

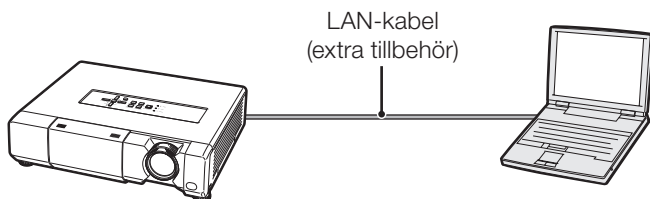
Detta avsnitt förklarar den grundläggande proceduren för användning av projektorn i ett nätverk.

Om nätverket redan är sammanställt kan det vara nödvändigt att ändra projektorns nätverksinställningar. Anlita din nätverksadministratör för hjälp med dessa inställningar. Nätverksinställningarna kan utföras både på projektorn och på din dator. Anvisningarna nedan förklarar inställningarna på datorn.

## Nätverksinställning på datorn

### 1. Anslutning av projektorn till en dator

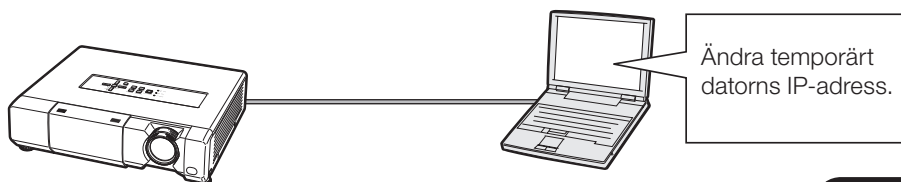
Anslut en LAN-kabel (Kategori 5, överkorsningstyp) mellan datorn och projektorn.



→ Sid 10

### 2. Inställning av en IP-adress för datorn

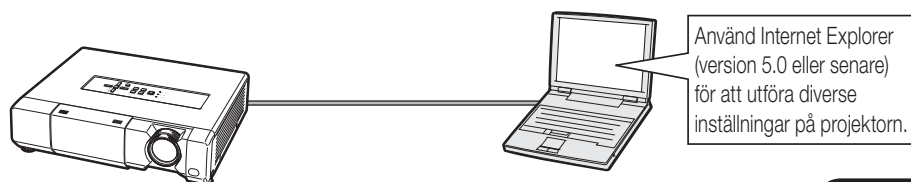
Justera IP-inställningarna på datorn för att medge direktkommunikation med projektorn.



→ Sid 11, 12

### 3. Uppställning av nätverksanslutning för projektorn

Justera projektorns nätverksinställningar i enlighet med ditt nätverk.



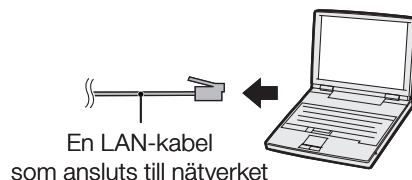
→ Sid 13, 14

- Microsoft®, Windows® och Windows Vista® är registrerade varumärken som tillhör Microsoft Corporation i Förenta Staterna och/eller andra länder.
- PjLink är ett registrerat varumärke eller ett programvarumärke i Japan, USA, Kanada, EU, Kina och/eller andra länder/regioner.
- Alla andra företags- och produktnamn är varumärken eller registrerade varumärken som tillhör sina respektive ägare.

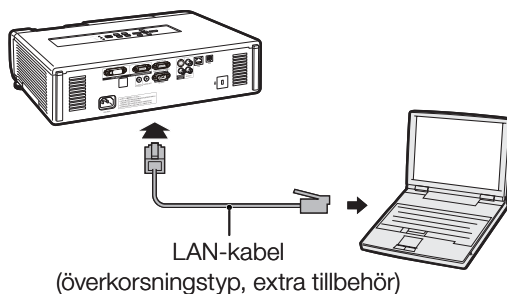
### 1. Anslutning av projektorn till en dator

Att skapa en enskild anslutning från projektorn till en dator. Med en LAN-kabel, tillgänglig i handeln (UTP-kabel, kategori 5, överkorsningstyp) kan du konfigurera projektorn via datorn.

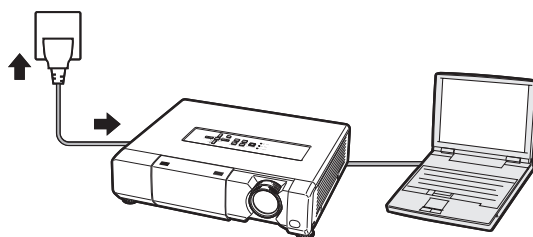
- 1 Koppla bort datorns LAN-kabel från det existerande nätverket.



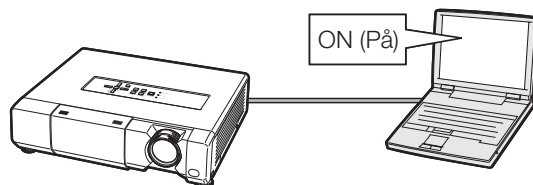
- 2 Koppla en LAN-kabel, tillgänglig i handeln (UTP-kabel, kategori 5, överkorsningstyp) till projektorns LAN-uttag och kabelns andra ända till datorns LAN-uttag.



- 3 Sätt i nätkabeln i projektorns nätuttag.



- 4 Slå på datorn.



#### **Försiktig**

Bekräfta att lysdioden LINK LED på projektorns baksida tänds. Kontrollera det följande om LINK LED inte tänds:

- LAN-kabel är ansluten på rätt sätt.
- Strömbrytaren på både projektorn och datorn är påslagen.

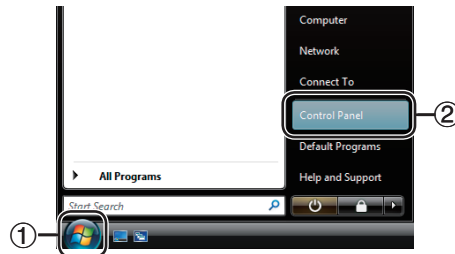
Detta slutför anslutningen. Forsätt nu med "2. Inställning av en IP-adress för datorn".

## 2. Inställning av en IP-adress för datorn

Det följande beskriver inställningar för Windows Vista®.

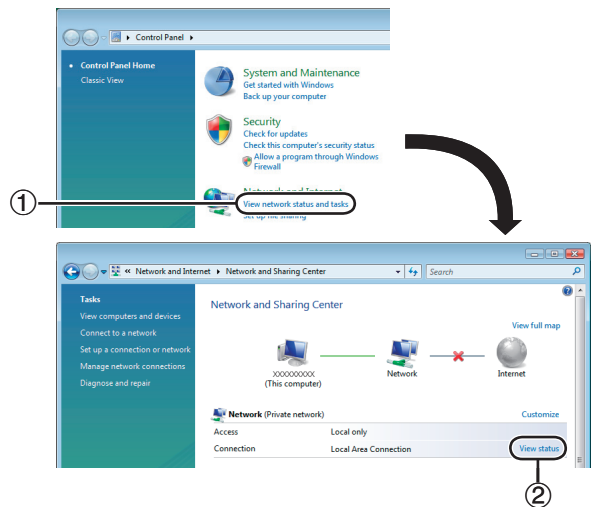
**1** Logga på nätverket med hjälp av administratörskontot för datorn.

**2** Klicka på "start" (Start) och sedan på "Control Panel" (Kontroll-panelen).



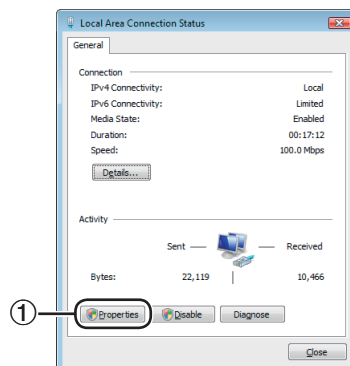
**3** Klicka på "View network status and tasks" (Titta på nätverkstatus och funktioner) i "Network and Internet" (Nätverk och Internet) och klicka på "View status" (Titta på status) i fönstret.

- Denna bruksanvisning använder exempel för att förklara operationer vid kategorivisning (Category View). Vid användning av klassisk visning (Classic View) ska du dubbelklicka på "Network and Sharing Center" (Nätverk- och delningscenter).



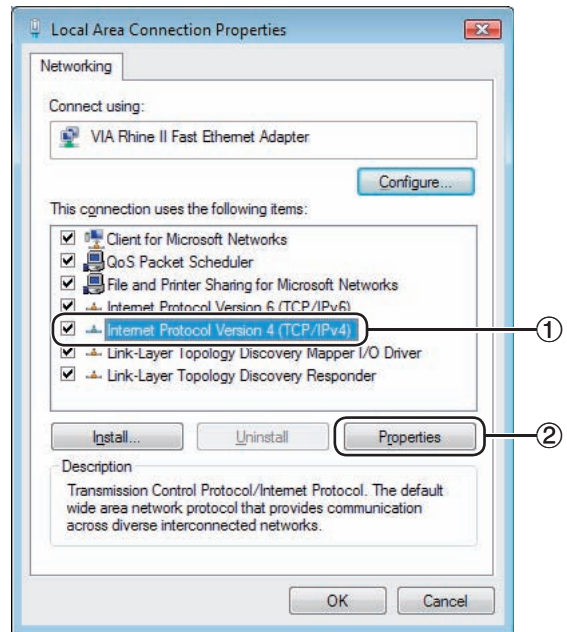
**4** Klicka "Properties" (Egenskaper).

- När skärmen för kontroll av användarkonton visas, klicka på "Continue" (Fortsätt).



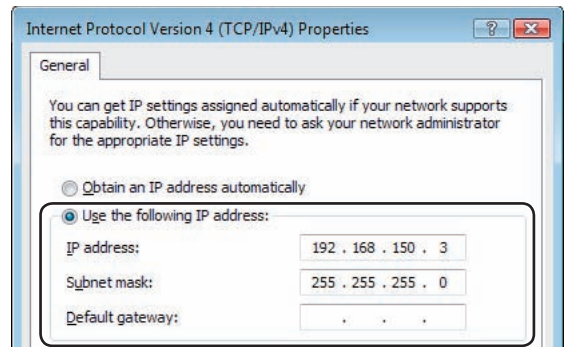
## Uppställning av projektorns nätverksmiljö

- 5** Klicka på "Internet Protocol Version 4 (TCP/IPv4)" (Internetprotokoll Version 4 (TCP/IPv4)) och sedan på tangenten "Properties" (Egenskaper).



- 6** Bekräfta eller ändra en IP-adress för inställningsdatorn.

- ① Bekräfta och observera aktuell "IP address" (IP-adress), "Subnet mask" (Undernätmask) och "Default gateway" (Standardgrind).  
Observera aktuell IP-adress, Subnet-mask och Standard gateway eftersom du kommer att behöva återställa den senare.
- ② Ställ in dem temporärt med följande nummer:  
**IP address: 192.168.150.3**  
**Subnet mask: 255.255.255.0**  
**Default gateway: (Ange inte några värden.)**



### Anm

- Projektorns grundinställningar från fabriken är enligt följande:  
DHCP-klient: OFF  
IP address: 192.168.150.2  
Subnet mask: 255.255.255.0  
Default gateway: 0.0.0.0

- 7** Klicka efter inställning på "OK" och starta sedan om datorn.

Fortsätt efter bekräftelse eller inställning med "3. Uppställning av nätverksanslutning för projektorn".

## 3. Uppställning av nätverksanslutning för projektorn

Inställningar för poster som projektorns IP-adress och undernätmask är kompatibla med det existerande nätverket.

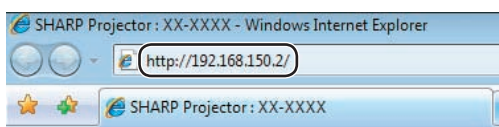
Ställ in varje post enligt följande. (Se sidan 50 i projektorns bruksanvisning angående inställningen.)

DHCP-klient: Av

IP-adress: 192.168.150.002

Subnet Mask: 255.255.255.000

**1** Starta Internet Explorer (version 5.0 eller senare) på din dator, mata in "http://192.168.150.2/" under "Address" (Adress) och klicka sedan på "Enter".

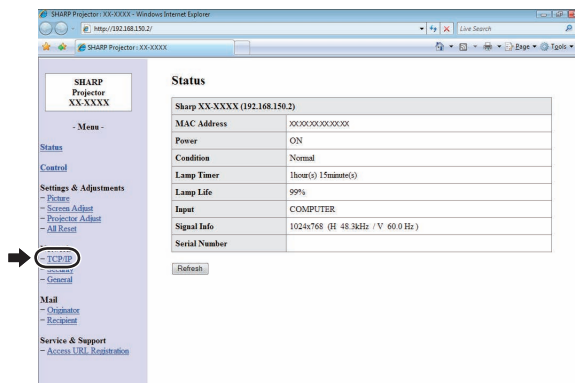


**2** Klicka enbart på "OK" om ett användarnamn och ett lösenord ännu inte ställts in.

- Mata in användarnamnet och lösenordet om dessa redan är inställda och klicka sedan på "OK".
- Ett felmeddelande dyker upp om fel användarnamn eller lösenord matas in tre gånger.
- När du använder Internet Explorer 7 kan det hända att en annorlunda installationskärm visas. I detta fall, gör nödvändiga justeringar för installationskärmen.



**3** Klicka på "TCP/IP" när skärmen ter sig såsom visas till höger.



# Uppställning av projektorns nätverksmiljö

## 4 Inställningsskärmen TCP/IP visas och medger nätverksinställningar för projektorn.

Poster	Inställningsexempel / Kommentarer
New Password (Nytt lösenord)	Du kan ange ett lösenord för att skydda TCP/IP-inställningen.
DHCP Client (DHCP-klient)	Välj "ON" eller "OFF" för att bestämma om DHCP Client ska användas.
IP Address (IP-adress)	Denna punkt kan ställas in om "DHCP Client" har ställts på "OFF". Grundinställning: 192.168.150.2 Mata in en lämplig IP-adress för nätverket ifråga.
Subnet Mask (Undernätmask)	Denna punkt kan ställas in om "DHCP Client" har ställts på "OFF". Grundinställning: 255.255.255.0 Ställ in samma undernätmask som gäller för datorn och annan utrustning i nätverket.
Default Gateway (Standardgrind)	Denna punkt kan ställas in om "DHCP Client" har ställts på "OFF". Grundinställning: 0.0.0.0 * Ställ på "0.0.0.0" när denna inte används.
DNS Server (DNS-server)	Grundinställning: 0.0.0.0 * Ställ på "0.0.0.0" när denna inte används.

### Anm

- Kontrollera existerande nätverkssegment (IP-adressgrupp) för att undvika inställning av en IP-adress som är densamma som IP-adressen för annan nätverksutrustning och datorer. Om "192.168.150.2" inte används i ett nätverk som har IP-adressen "192.168.150.XXX" behöver du alltså inte ändra projektorns IP-adress.
- Kontakta din nätverksadministratör för närmare detaljer om varje inställning.

## 5 Klicka på tangenten "Apply".

## 6 De inställda värdena visas. Bekräfta att värdena är de rätta och klicka sedan på "Confirm".

- Stäng webbläsaren.
- Detta avslutar nätverksinställningarna.
- Vänta efter inställning i cirka 15 sekunder och tillgå sedan på nytt.
- Ändra IP-adressen på inställningsdatorn tillbaka till den ursprungliga adressen (som du antecknade i steg 6-① på sidan 12) och anslut sedan datorn och projektorn till nätverket.

### Network - TCP/IP

New Password	<input type="text"/>
	(4 digits)
Reconfirm	<input type="text"/>

This password is for protection of the TCP/IP setting.

DHCP Client	<input checked="" type="radio"/> OFF <input type="radio"/> ON
IP Address	<input type="text" value="192"/> <input type="text" value="168"/> <input type="text" value="150"/> <input type="text" value="2"/>
Subnet Mask	<input type="text" value="255"/> <input type="text" value="255"/> <input type="text" value="255"/> <input type="text" value="0"/>
Default Gateway	<input type="text" value="0"/> <input type="text" value="0"/> <input type="text" value="0"/> <input type="text" value="0"/> * "0.0.0.0" means "Using no default gateway."
DNS Server	<input type="text" value="0"/> <input type="text" value="0"/> <input type="text" value="0"/> <input type="text" value="0"/> * "0.0.0.0" means "Using no DNS server."

### Network - TCP/IP

New Password	<input type="text"/>
	(4 digits)
Reconfirm	<input type="text"/>

This password is for protection of the TCP/IP setting.

DHCP Client	<input checked="" type="radio"/> OFF <input type="radio"/> ON
IP Address	<input type="text" value="192"/> <input type="text" value="168"/> <input type="text" value="150"/> <input type="text" value="2"/>
Subnet Mask	<input type="text" value="255"/> <input type="text" value="255"/> <input type="text" value="255"/> <input type="text" value="0"/>
Default Gateway	<input type="text" value="0"/> <input type="text" value="0"/> <input type="text" value="0"/> <input type="text" value="0"/> * "0.0.0.0" means "Using no default gateway."
DNS Server	<input type="text" value="0"/> <input type="text" value="0"/> <input type="text" value="0"/> <input type="text" value="0"/> * "0.0.0.0" means "Using no DNS server."

### Network - TCP/IP

The TCP/IP settings will be changed as below.

DHCP Client : OFF  
IP Address : 192.168.150.2  
Subnet Mask : 255.255.255.0  
Default Gateway : 0.0.0.0  
DNS Server : 0.0.0.0

Do you want to change the TCP/IP settings?

After you click "Confirm", if you want to continue to operate this projector via the network, please wait for about 15 seconds and then re-access to "192.168.150.2".

# Styrning av projektorn via LAN

Efter att du anslutit projektorn till ditt nätverk, ska du skriva in projektorns IP-adress under "Address" (Adress) i Internet Explorer (version 5,0 eller senare) med en dator i nätverket för att starta en inställningsskärm som möjliggör styrning av projektorn via nätverket.

## Styrning av projektorn med Internet Explorer (version 5.0 eller senare)

Slutför anslutning till yttre utrustning innan denna operation startas. (Se sidorna 21-25 i projektorns bruksanvisning.) Anslut även nätkabeln. (Se sidan 25 i projektorns bruksanvisning.)

### Anm

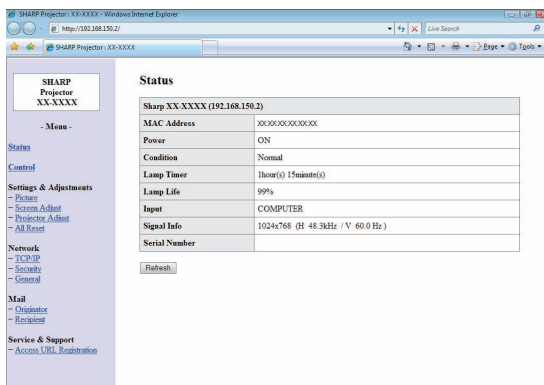
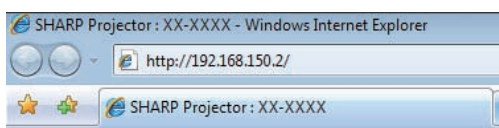
- Använd en LAN-kabel, tillgänglig i handeln (UTP-kabel, kategori 5, överkorsningstyp) för anslutning av projektorn till LAN. Använd en direktförbindande kabel vid anslutning av projektorn till ett nav.

**1** Starta Internet Explorer (version 5.0 eller senare) på din dator.

**2** Mata in "http://" åtföljt av projektorns IP-adress som ställdes in med proceduren på sidan 14, sedan "/" under "Address" och tryck därefter på "Enter".

- När "DHCP Client" ställts på "OFF" i projektorn är IP-adressen 192.168.150.2. Mata alltså in "http://192.168.150.2/" om du inte ändrade IP-adress under "3. Uppställning av nätverksanslutning för projektorn" (sidorna 13-14).

**3** En skärm för styrning av projektorn visas som medger diverse kontroll av tillstånd och inställningar.



### Bekräftelse av projektorns tillstånd (Status)

#### Status

Sharp XX-XXXX (192.168.150.2)	
MAC Address	XXXXXXXXXX
Power	ON
Condition	Normal
Lamp Timer	1hour(s) 15minute(s)
Lamp Life	99%
Input	COMPUTER
Signal Info	1024x768 (H 48.3kHz / V 60.0 Hz)
Serial Number	

Refresh

På denna skärm kan du kontrollera projektorns tillstånd. Det går att kontrollera följande poster:

- **MAC Address (MAC-adress)**
- **Power (Ström)**
- **Condition (Kondition)**
- **Lamp Timer (Lamptimer)**
- **Lamp Life (Lamplivslängd)**
- **Input (Inmatning)**
- **Signal Info (Signalinformation)**
- **Serial Number (Serienummer)**

#### Anm

- Om du klickade på tangenten "Refresh" innan skärmen uppträdde till fullo visas ett felmeddelande ("Server Busy Error"). Vänta en stund och försök sedan på nytt.
- Anlita projektorns bruksanvisning för detaljer om varje post.

### Styrning av projektorn (Control)

#### Control

Power	<input type="radio"/> STANDBY <input checked="" type="radio"/> ON
Input Select	COMPUTER
Volume	1
AV Mute	<input checked="" type="radio"/> OFF <input type="radio"/> ON

Refresh

På denna skärm kan du styra olika funktioner hos projektorn. Det går att styra följande poster:

- **Power (Ström)**
- **Input Select (Ingångsval)**
- **Volume (Volym)**
- **AV Mute (AV-dämpning)**

#### Anm

- Om du klickade på tangenten "Refresh" innan skärmen uppträdde till fullo visas ett felmeddelande ("Server Busy Error"). Vänta en stund och försök sedan på nytt.
- Denna sida kan inte användas under uppvärmning av projektorn.
- När projektorn står i beredskapsläget går det att styra enbart "Power ON".
- Anlita projektorns bruksanvisning för detaljer om varje post.

## Inställning och justering av projektorn (Settings & Adjustments)

Exempel: Visning av skärmen "Picture" (bild) för COMPUTER Settings & Adjustments -Picture COMPUTER

Picture Mode	Standard
CLR Temp	0
BrilliantColor™	1
DNR	Level1
Eco + Quiet Mode	ON

Reset

Resolution Setting	1024x768
Signal Type	Auto

Refresh

På dessa skärmar kan du utföra diverse inställningar och justeringar på projektorn. Det går att ställa in eller justera följande poster:

- Picture Mode (Bildläge)
- CLR Temp (Färgtemp)
- BrilliantColor™
- Progressive (Progressiv)
- DNR
- Eco+Quiet Mode (Eko+tyst läge)
- Resolution Setting (Upplösningens inställning)
- Signal Type (Signaltyp)
- Video System (Videosystem)
- Dynamic Range (Dynamik)
- Resize (Omformatera)
- Overscan
- OSD Display (OSD visn.)
- Background (Bakgrund)
- Projection Mode (Projiceringsläge)
- DLP® Link™
- DLP® Link™ Invert (DLP® Link™ invertera)
- Video Setup (Videoinstäl.)
- OSD Language (Skärmspråk)
- Auto Sync (Autosynk.)
- Auto Power Off (Auto Avstängning)
- Auto Restart (Automatisk omstart)
- System Sound (Systemljud)
- Audio Out (Ljudutgång)
- Internal Speaker (Intern högtalare)
- Audio Input (Ljudingång)
- RS-232C Speed (Hastighet för RS-232C)
- Fan Mode (Fläktläge)
- All Reset (Nollställ allt)

### Anm

- Om du klickade på tangenten "Refresh" innan skärmen uppträdde till fullo visas ett felmeddelande ("Server Busy Error"). Vänta en stund och försök sedan på nytt.
- Denna sida kan inte användas under uppvärmning av projektorn.
- Anlita projektorns bruksanvisning för detaljer om varje post.

## Inställning av säkerhet (Network - Security)

Network - Security

User Name	<input type="text"/> (MAX 8 characters)
Password	<input type="password"/> (MAX 8 characters)

This user name / password is for accessing via Web browser and Telnet.  
\*You will need to re-login with the new user name / new password after you change the user name / password.

Accept IP Address	<input checked="" type="radio"/> All IP Addresses
	<input type="radio"/> From only specific IP addresses
	Address 1 <input type="text"/> <input type="text"/> <input type="text"/> <input type="text"/>
	Address 2 <input type="text"/> <input type="text"/> <input type="text"/> <input type="text"/>
	Address 3 <input type="text"/> <input type="text"/> <input type="text"/> <input type="text"/>

Apply

Refresh

På denna skärm kan du göra inställningar som berör säkerhet.

Poster	Beskrivning
User Name (Användarnamn)	Inställning av ett användarnamn för säkerhetsskydd.
Password (Lösenord)	Inställning av ett lösenord för säkerhetsskydd.
Accept IP Address (Acceptera IP-adress)	Det går att ställa in tre IP-adresser som medger tillgång till projektorn.
All IP Addresses (Alla IP-adresser)	Ingen gräns för IP-adresser anslutna till projektorn.
From only specific IP addresses (Enbart från specifika IP-adresser)	Som en extra säkerhetsåtgärd kan endast en IP-adress inställas med "Address 1-3" anslutas till projektorn.

### Anm

- "User Name" (användarnamn) och "Password" (lösenord) kan bestå av upp till 8 tecken.
- Det går att inmata nedanstående tecken: a-z, A-Z, 0-9, -, \_

### Generella inställningar för nätverket (Network – General)

#### Network - General

Projector Name	<input type="text" value="XX-XXXX"/> (MAX 12 characters)
Auto Logout Time	<input type="text" value="5"/> minute(s) (0-65535) * If the set value is made 0, the Auto Logout function is disabled.
Data Port	<input type="text" value="10002"/> (1025-65535)
Search Port	<input type="text" value="5006"/> (1025-65535)

På denna skärm kan du utföra generella inställningar som berör nätverket.

Poster	Beskrivning
Projector Name (Projektornamn)	Inställning av projektornamn.
Auto Logout Time (Automatisk utloggningstid)	Ställ in ett tidsintervall efter vilket projektorn automatiskt kopplas bort från nätverket i steg om minuter (från 1 till 65535 minuter). Vid inställning av 0 fungerar inte utloggningfunktionen.
Data Port (Dataport)	Ställ in TCP-portnumret som används vid datautbyte med projektorn (från 1025 till 65535).
Search Port (Sökport)	Ställ in portnumret som används vid sökning efter projektorn (från 1025 till 65535).

De inställda värdena visas vid ett klick på tangenten "Apply". Kontrollera att värdena är korrekta och klicka sedan på "Confirm".

#### Anm

- Vänta efter inställning i cirka 15 sekunder och tillgå sedan på nytt.
- Projektornamnet ("Projector Name") kan bestå av upp till 12 tecken.
- Det går att inmata nedanstående tecken: A-Z, 0-9, -, \_ (,), mellanslag (Vid inmatning av "a-z" omvandlas dessa automatiskt till "A-Z".)

### Inställning för sändning av e-post när ett fel uppstår (Mail – Originator Settings)

#### Mail - Originator Settings

SMTP Server	<input type="text"/> (MAX 64 characters)
Originator E-mail Address	<input type="text"/> (MAX 64 characters)
Originator Name	<input type="text"/> (MAX 64 characters)

På denna skärm går det att göra inställningar för sändning av e-post när projektorn har framställt ett fel.

Poster	Inställningsexempel / Kommentarer
SMTP Server (SMTP-server)	Ställ in en SMTP-serveradress för överföring av e-post. Exempel 1: 192.168.150.253 Exempel 2: smtp123.sharp.co.jp * Utför inställningar för DNS-servern vid användning av ett domännamn.
Originator E-mail Address (Upphovsmannens e-postadress)	Den här inställda e-postadressen blir upphovsmannens e-postadress.
Originator Name (Upphovsmannens namn)	Ställ in sändarens namn. Det här inställda namnet visas i spalten "Originator Name" i e-postens huvudtext.

#### Anm

- "SMTP Server" (SMTP-server), "Originator E-mail Address" (upphovsmannens e-postadress) och "Originator Name" (upphovsmannens namn) kan bestå av upp till 64 tecken.
- Det går att inmata nedanstående tecken: SMTP-server och Upphovsmannens e-postadress: a-z, A-Z, 0-9, !, #, \$, %, &, \*, +, -, /, =, ?, ^, {, |, }, ~, \_ , ' , , @ , ` (Du kan bara skriva in "@" en gång för upphovsmannens e-postadress.)  
Upphovsmannens namn: a-z, A-Z, 0-9, -, \_ (,), mellanslag
- Om inställningarna av **"3. Uppställning av nätverksanslutning för projektorn"** på sidorna **13** och **14** är felaktigt inställda, ingen e-post kommer att skickas.

## Ställ in felposter och destinationsadresser till vilka e-post ska skickas när ett fel uppstår (Mail – Recipient Settings)

### Mail - Recipient Settings

Recipient Addresses	E-mail Address (MAX 64 characters)	Error Mail				Test
		Lamp	Temp	Fan	Cover	
1	<input type="text"/>	<input type="checkbox"/>	<input type="checkbox"/>	<input type="checkbox"/>	<input type="checkbox"/>	Test
2	<input type="text"/>	<input type="checkbox"/>	<input type="checkbox"/>	<input type="checkbox"/>	<input type="checkbox"/>	Test
3	<input type="text"/>	<input type="checkbox"/>	<input type="checkbox"/>	<input type="checkbox"/>	<input type="checkbox"/>	Test
4	<input type="text"/>	<input type="checkbox"/>	<input type="checkbox"/>	<input type="checkbox"/>	<input type="checkbox"/>	Test
5	<input type="text"/>	<input type="checkbox"/>	<input type="checkbox"/>	<input type="checkbox"/>	<input type="checkbox"/>	Test

Apply

Refresh

På denna skärm kan du ställa in e-postdestinationerna till vilka e-postrapport om felet (felposter) ska skickas.

Poster	Beskrivning
E-mail Address (E-postadress)	Ställ in adresser till vilka en e-postrapport om felet ska skickas. Det går att ställa in upp till fem adresser.
Error Mail (Lamp, Temp, Fan, Cover) (Felpost (Lampa, Temperatur, Fläkt, Lock))	Ett felpost skickas om de felposter var kryssrutor är avprickade.
Test	Testskicka ett e-post. Du kan därmed kontrollera att inställningarna för e-postöverföring är rätt utförda.



### Anm

- En "E-mail Address" (e-postadress) kan bestå av upp till 64 tecken.
- Det går att inmata nedanstående tecken: a-z, A-Z, 0-9, !, #, \$, %, &, \*, +, -, /, =, ?, ^, {, |, }, ~, \_ , ' , , @, ` (Det går att inmata "@" blott en gång.)
- Anlita projektorns bruksanvisning för närmare detaljer om felposter.

## Inställning av felmeddelanden och URL-adresser som ska visas om ett fel inträffar (Service & Support – Access URL)

### Service & Support - Access URL Registration

Access URL (MAX 64 characters)	Condition				Test
	Always	Lamp	Temp	Fan Cover	
1 <input type="text"/>	<input type="checkbox"/>	<input type="checkbox"/>	<input type="checkbox"/>	<input type="checkbox"/>	Test
2 <input type="text"/>	<input type="checkbox"/>	<input type="checkbox"/>	<input type="checkbox"/>	<input type="checkbox"/>	Test
3 <input type="text"/>	<input type="checkbox"/>	<input type="checkbox"/>	<input type="checkbox"/>	<input type="checkbox"/>	Test
4 <input type="text"/>	<input type="checkbox"/>	<input type="checkbox"/>	<input type="checkbox"/>	<input type="checkbox"/>	Test
5 <input type="text"/>	<input type="checkbox"/>	<input type="checkbox"/>	<input type="checkbox"/>	<input type="checkbox"/>	Test

Apply

Refresh

På denna skärm kan du ställa in URL-adresser och felmeddelanden som ska visas om ett fel uppstår i projektorn.

Poster	Beskrivning
Access URL (URL-adress)	Bestämmer den URL-adress som ska visas om ett fel inträffar. Upp till fem adresser kan anges.
Condition (Always, Lamp, Temp, Fan, Cover) (Villkor (Alltig, Lampa, Temperatur, Fläkt, Lock))	URL-adressen visas när ett fel som markerats i respektive kryssruta inträffar.
Test	Testvisning av URL-adressen. Här kan du bekräfta att URL-adressen visas korrekt.

### Exempel på visning om ett fel inträffar

#### Status

Sharp XX-XXXX (192.168.150.2)	
MAC Address	XXXXXXXXXXXXXX
Power	STANDBY
The cooling fan is not operating.	
Condition	Access URL 1 <a href="http://www.sharp-world.com/projector/">http://www.sharp-world.com/projector/</a>
Lamp Timer	1hour(s) 15minute(s)
Lamp Life	99%
Input	----
Signal Info	----
Serial Number	1234567

Refresh

# Uppställning av projektorn med RS-232C eller Telnet

Anslut projektorn till en dator med RS-232C eller Telnet och öppna sedan "SETUP MENU" (inställningsmeny) på datorn för att utföra diverse inställningar på projektorn.

## Vid anslutning med RS-232C

**1** Kör terminalemulator för generella syften.

**2** Inmata inställningar för porten RS-232C på terminalemulatorn på följande sätt.

Baud Rate (Baudgrad) : 9600 bps\*  
Data Length (Datalängd) : 8 bit  
Parity Bit (Paritetsbit) : None (Ingen)  
Stop Bit (Stoppbit) : 1 bit  
Flow Control (Flödeskontroll) : None (Ingen)

\* Detta utgör grundinställning. Om värdet gör att baudgraden ändrats på projektorn ska du här ställa in samma baudgrad som på projektorn.

**3** Mata in "PJS11234" och tryck sedan på "Enter".

**4** "OK" visas. Mata in "PJS25678" och tryck sedan på "Enter" inom 10 sekunder.

**5** "User Name:" visas. Mata in användarnamnet och tryck sedan på "Enter".

• Om ett användarnamn ännu inte är inställt ska du blott trycka på "Enter".

**6** "Password:" visas. Mata in lösenordet och tryck sedan på "Enter".

• Om ett lösenord ännu inte är inställt ska du blott trycka på "Enter".

**7** Mata in "setup" och tryck sedan på "Enter".

• Inställningsmenyn SETUP MENU visas.

### ▼ SETUP MENU

```
-----SETUP MENU-----  
[1]IP Address           [2]Subnet Mask         [3]Default Gateway  
[4]User Name           [5]Password  
[6]RS-232C Baud Rate   [7]Projector Name     [8]DHCP Client  
[A]Advanced Setup     [D]Disconnect All  
[V]View All Setting    [S]Save & Quit        [Q]Quit Unchanged  
  
setup>
```

### Anm

- Det finns inget grundinställt användarnamn eller lösenord.
- SETUP MENU försvinner om fel användarnamn eller lösenord matas in tre gånger.

### Vid anslutning med Telnet

- 1** Klicka på "Start" från Windows® fönster och välj där "Run" (Kör).
- 2** Mata in "telnet 192.168.150.2" i textrutan som öppnas. (Förutsatt att IP-adressen för projektorn är 192.168.150.2.)
- 3** Klicka på tangenten "OK".
- 4** "User Name:" visas. Mata in användarnamnet och tryck sedan på "Enter".
  - Om ett användarnamn ännu inte är inställt ska du blott trycka på "Enter".
- 5** "Password:" visas. Mata in lösenordet och tryck sedan på "Enter".
  - Om ett lösenord ännu inte är inställt ska du blott trycka på "Enter".
- 6** Mata in "setup" och tryck sedan på "Enter".
  - Inställningsmenyn SETUP MENU visas.

#### ▼SETUP MENU

```
-----SETUP MENU-----
[1]IP Address      [2]Subnet Mask    [3]Default Gateway
[4]User Name      [5]Password
[6]RS-232C Baud Rate [7]Projector Name [8]DHCP Client
[A]Advanced Setup [D]Disconnect All
[V]View All Setting [S]Save & Quit    [Q]Quit Unchanged

setup>
```



#### Anm

- Om IP-adressen har ändrats ska du mata in den nya IP-adressen i steg 2.
- Det finns inget grundinställt användarnamn eller lösenord.
- SETUP MENU försvinner om fel användarnamn eller lösenord matas in tre gånger i steg 4 eller 5.

### SETUP MENU (Inställningsmeny) (huvudmeny)

#### ▼ SETUP MENU

```
-----SETUP MENU-----
[1]IP Address           [2]Subnet Mask       [3]Default Gateway
[4]User Name           [5]Password
[6]RS-232C Baud Rate   [7]Projector Name   [8]DHCP Client
[A]Advanced Setup      [D]Disconnect All
[V]View All Setting    [S]Save & Quit      [Q]Quit Unchanged

setup>
```

- [1] IP Address (IP-adress)**  
Inställningar för IP-adress. (sidan 25)
- [2] Subnet Mask (Undernätmask)**  
Inställningar för undernätmask. (sidan 25)
- [3] Default Gateway (Standardgrind)**  
Inställningar för standardgrind. (sidan 25)
- [4] User Name (Användarnamn)**  
**(Grundinställning: Krävs ej)**  
Inställning av användarnamn för säkerhetsskydd.  
(sidan 25)
- [5] Password (Lösenord)**  
**(Grundinställning: Krävs ej)**  
Inställning av lösenord för säkerhetsskydd.  
(sidan 26)
- [6] RS-232 Baud Rate (Inställning av Baud-grad för RS-232C)**  
**(Grundinställning: 9600 bps)**  
Inställning av Baud-grad för uttagen RS-232C.  
(sidan 26)
- [7] Projector Name (Projektornamn)**  
Det är möjligt att ställa in ett projektornamn.  
(sidan 26)
- [8] DHCP Client (DHCP-klient)**  
DHCP Client-inställningar. (sidan 26)
- [A] Advanced Setup (Avancerad inställning)**  
Aktiverar menyn ADVANCED SETUP MENU.  
(sidan 27)
- [D] Disconnect All (Koppla ur alla)**  
Koppla ur alla anslutningar. (sidan 27)
- [V] View All Setting (Titta på alla inställningar)**  
Uppvisar alla inställda värden. (sidan 23)  
Kan också användas med den avancerade menyn.
- [S] Save & Quit (Lagra och lämna)**  
Lagra inställda värden och lämna menyn. (sidan 24)
- [Q] Quit Unchanged (Lämna oförändrat)**  
Lämna menyn utan att lagra inställda värden. (sidan 24)

#### Anm

- När "DHCP Client" har ställts på "OFF" i projektorn:  
IP address: 192.168.150.2  
Subnet mask: 255.255.255.0  
Default gateway: 0.0.0.0

### ADVANCED SETUP MENU (Avancerad inställningsmeny)

#### ▼ ADVANCED SETUP MENU

```
***** ADVANCED SETUP MENU *****
[1]Auto Logout Time   [2]Data Port
[5]Network Ping Test
[6]Accept IP Addr(1)  [7]Accept IP Addr(2)  [8]Accept IP Addr(3)
[9]Accept All IP Addr [0]Search Port

[!]Restore Default Setting
[Q]Return to Main Menu

advanced>
```

- [1] Auto Logout Time (Automatisk utloggningstid)**  
**(Grundinställning: 5 minuter)**  
Ställ in en tid för automatisk bortkoppling från nätverket. (sidan 27)
- [2] Data Port (Dataport) (Grundinställning: 10002)**  
Ställ in TCP-portnumret som används vid datautbyte. (sidan 27)
- [5] Network Ping Test (Nätverkstest)**  
Kontrollera med denna inställning att en nätverksanslutning mellan projektorn och en dator el.dyl. fungerar på rätt sätt. (sidan 28)
- [6] Accept IP Addr(1) (Acceptera IP-adress(1))**
- [7] Accept IP Addr(2) (Acceptera IP-adress(2))**
- [8] Accept IP Addr(3) (Acceptera IP-adress(3))**
- [9] Accept All IP Addr (Acceptera alla IP-adresser)**  
**(Grundinställning: Acceptera alla)**  
För att förbättra säkerheten är det möjligt att ställa in upp till tre IP-adresser som medger anslutning till projektorn. Inställda IP-adresser kan makuleras med hjälp av [9] Accept All IP Addr. (sidan 28)
- [0] Search Port (Sökport) (Grundinställning: 5006)**  
Ställ in portnumret som används för sökning efter projektorn. (sidan 29)
- [!] Restore Default Setting (Återställa grundinställning)**  
Återställer alla värden som ställts in med denna meny till deras grundinställningar. (sidan 29)
- [Q] Return to Main Menu (Återgå till huvudmeny)**  
För att återgå till huvudmenyn SETUP MENU.  
(sidan 29)

## Uppställning av projektorn med RS-232C eller Telnet

Mata in numret eller symbolen att välja från ”SETUP MENU” (inställningsmeny). Utför inställning av den valda posten. Inställning utförs av en post i taget och lagras i slutändan.

### Titta på detaljlistan över inställningar

**([V]View All Setting)**

#### ▼SETUP MENU

```
-----SETUP MENU-----
[1]IP Address      [2]Subnet Mask  [3]Default Gateway
[4]User Name       [5]Password      [6]RS-232C Baud Rate [7]Projector Name [8]DHCP Client
[A]Advanced Setup [D]Disconnect All [V]View All Setting  [S]Save & Quit    [Q]Quit Unchanged

setup>v
-----
Model Name       : XX-XXXX
Projector Name   : XX-XXXX
MAC Address      : XX:XX:XX:XX:XX:XX
DHCP Client      : Disable
IP Address       : 192.168.150.2
Subnet Mask      : 255.255.255.0
Default Gateway  : Not Used
RS-232 Baud Rate : 9600 bps
Password         : Not Required
***** (Advanced Status) *****
Data Port        : 10002
Accept IP Address : Accept All
Auto Logout Time : 5 minutes
Search Port      : 5006
```

- ① Mata in "v" och tryck sedan på "Enter".  
Visa alla inställda värden (\*).

### Inställningsposter

Exempel: Vid inställning av IP-adress (ändring från 192.168.150.2 till 192.168.150.3)

#### ▼SETUP MENU

```
-----SETUP MENU-----
[1]IP Address      [2]Subnet Mask  [3]Default Gateway
[4]User Name       [5]Password      [6]RS-232C Baud Rate [7]Projector Name [8]DHCP Client
[A]Advanced Setup [D]Disconnect All [V]View All Setting  [S]Save & Quit    [Q]Quit Unchanged

setup>1
IP Address       : 192.168.150.2
Please Enter     : 192.168.150.3
(change) --> 192.168.150.3

-----SETUP MENU-----
[1]IP Address      [2]Subnet Mask  [3]Default Gateway
[4]User Name       [5]Password      [6]RS-232C Baud Rate [7]Projector Name [8]DHCP Client
[A]Advanced Setup [D]Disconnect All [V]View All Setting  [S]Save & Quit    [Q]Quit Unchanged

setup>v
-----
Model Name       : XX-XXXX
Projector Name   : XX-XXXX
MAC Address      : XX:XX:XX:XX:XX:XX
DHCP Client      : Disable
IP Address       : 192.168.150.3
Subnet Mask      : 255.255.255.0
Default Gateway  : Not Used
RS-232C Baud Rate : 9600 bps
Password         : Not Required
***** (Advanced Status) *****
Data Port        : 10002
Accept IP Address : Accept All
Auto Logout Time : 5 minutes
Search Port      : 5006
```

- ① Mata in "1" (numret på posten att ställa in) och tryck sedan på "Enter".  
Visa nuvarande IP-adress (\*1).
- ② Mata in IP-adressen att ställa in och tryck sedan på "Enter".  
Visa IP-adress efter ändring (\*2).
- ③ Mata in "v" och tryck sedan på "Enter" för att bekräfta detaljlistan över inställningar.  
IP-adressen ändras (\*3).

#### Anm

- Bekräftelse av detaljlistan över inställningar kan utelämnas.
- Inställningsdetaljerna träder inte ikraft förrän de lagrats (sidan 24).
- Ett felmeddelande ("Parameter Error!") visas vid inmatning av ett ogiltigt värde.

### Lagra inställningar och lämna ([S]Save & Quit)

Lagra de inställda värdena och lämna menyn.

#### ▼SETUP MENU

```
-----SETUP MENU-----
[1]IP Address      [2]Subnet Mask  [3]Default Gateway
[4]User Name      [5]Password
[6]RS-232C Baud Rate [7]Projector Name [8]DHCP Client
[A]Advanced Setup  [D]Disconnect All
[V]View All Setting [S]Save & Quit   [Q]Quit Unchanged

setup>s
All Connection will be disconnect.
Continue(y/n)? y
Apply New setting...Done.
```

①

②

- ① Mata in "s" och tryck sedan på "Enter".
- ② Mata in "y" och tryck sedan på "Enter".

### Lämna utan att lagra inställningar ([Q]Quit Unchanged)

Lämna menyn utan att lagra de inställda värdena.

#### ▼SETUP MENU

```
-----SETUP MENU-----
[1]IP Address      [2]Subnet Mask  [3]Default Gateway
[4]User Name      [5]Password
[6]RS-232C Baud Rate [7]Projector Name [8]DHCP Client
[A]Advanced Setup  [D]Disconnect All
[V]View All Setting [S]Save & Quit   [Q]Quit Unchanged

setup>q
Quit Without Saving(y/n)? y
Setting Unchanged.
```

①

②

- ① Mata in "q" och tryck sedan på "Enter".
- ② Mata in "y" och tryck sedan på "Enter".

Inställningsproceduren för varje post förklaras i detalj. Se "Inställningsposter" på sidan 23 för den generella proceduren.

### Inställning av IP-adress ([1]IP Address)

För inställning av en IP-adress.

```
setup>1
IP Address      :192.168.150.2
Please Enter    :192.168.150.3
(change)  -> 192.168.150.3 *
```

- 1 Mata in "1" och tryck sedan på "Enter".
- 2 Mata in ett siffrvärde att ställa in och tryck sedan på "Enter".  
Visa IP-adress efter ändring (\*).

### Inställning av undernätmask ([2]Subnet Mask)

För inställning av undernätmask.

```
setup>2
Subnet Mask    :255.255.255.0
Please Enter    :255.0.0.0
(change)  -> 255.0.0.0 *
```

- 1 Mata in "2" och tryck sedan på "Enter".
- 2 Mata in ett siffrvärde att ställa in och tryck sedan på "Enter".  
Visa undernätmask efter ändring (\*).

### Inställning av standardgrind ([3]Default Gateway)

För inställning av standardgrind.

```
setup>3
note: "0.0.0.0" means "Using no default gateway."
Gateway Address :0.0.0.0
Please Enter     :192.168.150.1
(change)  -> 192.168.150.1 *
```

- 1 Mata in "3" och tryck sedan på "Enter".
- 2 Mata in ett siffrvärde att ställa in och tryck sedan på "Enter".  
Visa grindadress efter ändring (\*).

#### Anm

- Om värdena för IP-adress, undernätmask eller grind på projektorn har ändrats via Telnet går det inte att ansluta datorn till projektorn beroende på datorns nätverksinställningar.

### Inställning av användarnamn ([4]User Name)

Ett användarnamn används för att förbättra säkerheten.

```
setup>4
User Name      :
Please Enter    : XX-XXXX
(change)  -> XX-XXXX *
```

- 1 Mata in "4" och tryck sedan på "Enter".
- 2 Mata in ett användarnamn och tryck sedan på "Enter".  
Visa inställt användarnamn (\*).

#### Anm

- Ett "User Name" (användarnamn) kan bestå av upp till 8 tecken.
- Det går att inmata nedanstående tecken:  
a-z, A-Z, 0-9, -, \_
- Något grundinställt användarnamn förekommer inte.

### Inställning av lösenord ([5]Password)

Ett lösenord används för att förbättra säkerheten.

```
setup>5
Password      :
Please Enter   : sharppj
(change)      -> sharppj *
```

- 1 Mata in "5" och tryck sedan på "Enter".
- 2 Mata in ett lösenord och tryck sedan på "Enter".

Visa inställt lösenord (\*).

#### Anm

- Ett "Password" (lösenord) kan bestå av upp till 8 tecken.
- Det går att inmata nedanstående tecken:  
a-z, A-Z, 0-9, -, \_
- Något grundinställt lösenord förekommer inte.

### Inställning av baudgrad för RS-232C ([6]RS-232C Baud Rate)

Ställ in en baudgrad för uttagen RS-232C.

```
setup>6
0 ... 9600 bps
1 ... 38400 bps
2 ... 115200 bps
Baud Rate Select[0-2]:2
RS-232C Baud Rate : 115200 bps *
```

- 1 Mata in "6" och tryck sedan på "Enter".
- 2 Välj och mata in siffran 0, 1 eller 2 och tryck sedan på "Enter".

Visa den inställda baudgraden (\*).

#### Anm

- Ställ projektorns baudgrad på samma grad som används av datorn.

### Inställning av projektornamn ([7]Projector Name)

Det är möjligt att mata in ett projektornamn.

```
setup>7
Projector Name : XX-XXXX
Please Enter    : MY XX-XXXX
(change)       -> MY XX-XXXX *
```

- 1 Mata in "7" och tryck sedan på "Enter".
- 2 Mata in ett projektornamn.  
Visa inställt projektornamn (\*).

#### Anm

- Ett "Projector Name" (projektornamn) kan bestå av upp till 12 tecken.
- Det går att inmata nedanstående tecken:  
A-Z, 0-9, -, \_, (, ), mellanslag  
(Vid inmatning av "a-z" omvandlas dessa automatiskt till "A-Z".)
- Det är detsamma som namnet som kan bekräftas eller ställas in med RS-232C kommandona "PJN0", "PJN1", "PJN2" och "PJN3".

### DHCP-klient-inställningar ([8]DHCP Client)

Inställning av DHCP Client på "Enable" eller "Disable".

Exempel: När DHCP Client ställs på "Enable"

```
setup>8
note: It sets DHCP Client.
0 ... Disable
1 ... Enable
DHCP Select[0-1]:1
DHCP Client : Enable

Success get data from DHCP server.
[MAC Address   ] : [XX:XX:XX:XX:XX:XX]
[IP Address    ] : [192.168.150.2]
[Subnet Mask   ] : [255.255.255.0]
[Default Gateway] : [0.0.0.0]
[DHCP IP Address] : [192.168.150.1]
```

- 1 Mata in "8" och tryck sedan på "Enter".
- 2 Mata in "1" och tryck sedan på "Enter".  
Visning av värdena (\*).

## Urkoppling av alla anslutningar ([D]Disconnect All)

Det är möjligt att koppla ur alla TCP/IP-anslutningar som nu erkänns av projektorn. Även om porten COM Redirect står fast i tillståndet Busy beroende på ett problem är det möjligt att återställa tillståndet Ready genom att utföra denna urkoppling.

```

setup>d
Disconnect All Connections(y/n)?y
Now Disconnecting...
    
```

- ① Mata in "d" och tryck sedan på "Enter".
- ② Mata in "y" och tryck sedan på "Enter".



### Anm

- När proceduren Disconnect All utförs kommer även anslutningen till projektorn via nätverket att kopplas ur.

## Aktivering av ADVANCED SETUP MENU ([A]Advanced Setup)

Utför detta för att aktivera den avancerade inställningsmenyn.

```

setup>a
***** ADVANCED SETUP MENU *****
[1]Auto Logout Time  [2]Data Port
[5]Network Ping Test
[6]Accept IP Addr(1) [7]Accept IP Addr(2) [8]Accept IP Addr(3)
[9]Accept All IP Addr [0]Search Port

[!]Restore Default Setting
[Q]Return to Main Menu

advanced>
    
```

- ① Mata in "a" och tryck sedan på "Enter".

## Inställning av automatisk utloggningstid (ADVANCED[1]Auto Logout Time)

Om det inte förekommer någon inmatning efter den fastställda tiden gör denna funktion att projektorn automatiskt kopplas bort från nätverket. Ställ in tiden efter vilken projektorn automatiskt ska kopplas ur i steg om minuter (från 1 till 65535 minuter).

```

advanced>1
Valid range      : 0 to 65535 (minute)
note: if you enter "0", auto logout function will be disable.
Auto Logout Time: 5
Please Enter      :15
(change)         -> 15
    
```

- ① Mata in "1" och tryck sedan på "Enter".
- ② Mata in ett siffrvärde och tryck sedan på "Enter".  
Visa det inställda värdet (\*).



### Anm

- Funktionen för automatisk utloggning fungerar inte vid inställning av värdet "0".
- Om ett ogiltigt nummer skrivs in, kommer ett felmeddelande ("Parameter Error!") att visas och skärmen återgår till avancerade inställningsmenyn.

## Inställning av dataport (ADVANCED[2]Data Port)

TCP-portnummer kan ställas in i omfånget 1025 till 65535.

```

advanced>2
Valid range      :1025 to 65535
Data Port        :10002
Please Enter      :10005
(change)         -> 10005
    
```

- ① Mata in "2" och tryck sedan på "Enter".
- ② Mata in ett siffrvärde och tryck sedan på "Enter".  
Visa det inställda värdet (\*).



### Anm

- Ställ in denna vid behov. Använd vanligtvis grundinställningen.

### Att utföra ett nätverkstest (ADVANCED[5]Network Ping Test)

Utför detta test för att bekräfta att nätverksanslutningen mellan projektorn och en dator el.dyl. fungerar på rätt sätt.

```
advanced>5
Ping Test IP addr :192.168.150.1
Please Enter      :192.168.150.152
(change)        -> 192.168.150.152
32 bytes from 192.168.150.152: icmp_seq = 1, time = 0 ms
32 bytes from 192.168.150.152: icmp_seq = 2, time = 0 ms
32 bytes from 192.168.150.152: icmp_seq = 3, time = 0 ms
32 bytes from 192.168.150.152: icmp_seq = 4, time = 0 ms
```

- 1 Mata in "5" och tryck sedan på "Enter".
- 2 Mata in IP-adressen för anordningen som ska testas och tryck sedan på "Enter".  
Visa den inmatade IP-adressen (\*1).  
Visa testresultatet (\*2).

#### Anm

- Om du trycker på "Enter" utan att ha matat in någon IP-adress används den IP-adress som tidigare användes vid Ping-test.
- Om det förekommer ett fel med anslutningen visas "Error: No answer" cirka 5 sekunder efter ett nytt försök. Kontrollera i så fall anslutningarna för projektorn och datorn och kontakta din nätverksadministratör.

### Inställning av accepterad IP-adress (ADVANCED[6]Accept IP Addr(1) - [8]Accept IP Addr(3))

Säkerheten för projektorn kan förbättras genom att medge anslutning från blott en angiven IP-adress. Det går att ställa in upp till tre IP-adresser som medger anslutning till projektorn.

```
advanced>6
Accept IP Addr(1) : 0.0.0.0
Please Enter      : 192.168.150.152
(change)        -> 192.168.150.152
```

- 1 Mata in "6", "7" eller "8" och tryck sedan på "Enter".
- 2 Mata in ett sifvervärde och tryck sedan på "Enter".  
Visa det inställda värdet (\*).

#### Anm

- Makulera en nu accepterad IP-adress genom att mata in "0.0.0.0".
- Om en eller flera "Accept IP Addr" (accepterade IP-adresser) ställts in går det inte att utföra anslutning från IP-adresser som inte är inställda. Detta tillstånd kan makuleras genom att använda [9]Accept All IP Addr.

### Acceptera alla IP-adresser (ADVANCED[9]Accept All IP Addr)

Häver begränsning till IP-adresserna som valdes med "Accept IP Addr".

```
advanced>9
Accept All IP Addresses(y/n)? y
```

- 1 Mata in "9" och tryck sedan på "Enter".
- 2 Mata in "y" och tryck sedan på "Enter".

#### Anm

- Vid tidpunkten när "y" inmatas nollställs sifvervärdena för Accept IP Addr(1)-(3) till "0.0.0.0".
- Inställningen ändras inte om "n" skrivs in.

### Inställning av sökport (ADVANCED[0]Search Port)

Ställ in portnumret som används vid sökning efter projektorn från nätverket.

```
advanced>0
Please Enter Port Number for Search from Computer.
Valid range      : 1025 to 65535
Search Port      : 5006
Please Enter      : 5004
(change)         -> 5004 *
```

- 1 Mata in "0" och tryck sedan på "Enter".
- 2 Mata in ett siffravärde och tryck sedan på "Enter".  
Visa det inställda värdet (\*).

#### Anm

- Ställ in denna vid behov. Använd vanligtvis grundinställningen.

### Återställa grundinställningar (ADVANCED[!]Restore Default Setting)

Återställer alla inställda menyvärden till deras grundinställningar.

```
advanced>!
Restore All Setting to Default(y/n)? y
- User Setting Initialized -
```

- 1 Mata in "!" och tryck sedan på "Enter".
- 2 Mata in "y" och tryck sedan på "Enter".

#### Anm

- Om värdena för IP-adress, undernätmask eller grind på projektorn har ändrats via Telnet går det inte att ansluta datorn till projektorn beroende på datorns nätverksinställningar.

### Återgå till huvudmenyn (ADVANCED[Q]Return to Main Menu)

Återgår till huvudmenyn SETUP MENU (Inställningsmeny).

```
advanced>q
-----SETUP MENU-----
[1]IP Address      [2]Subnet Mask   [3]Default Gateway
[4]User Name       [5]Password
[6]RS-232C Baud Rate [7]Projector Name [8]DHCP Client
[A]Advanced Setup  [D]Disconnect All
[V]View All Setting [S]Save & Quit    [Q]Quit Unchanged

setup>
```

- 1 Mata in "q" och tryck sedan på "Enter".  
Huvudmenyn SETUP MENU visas på nytt.

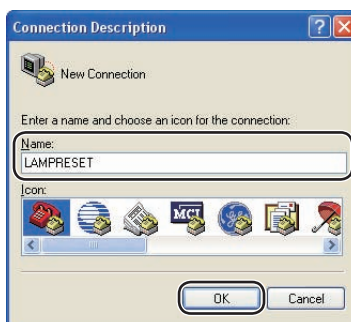
# Nollställning av projektorns lamptimer via ett nätverk

När projektorn är ansluten till ett nätverk kan du använda kommunikationsprogrammen för att skicka kommando för återställning av lamptiden. Exemplet nedan använder Windows® XP som operativsystem. När du använder Windows Vista® använd andra kommunikationsprogram enligt följande steg, på grund av att Windows Vista® inte innehåller HyperTerminal.

## 1 Klicka på "Start" (Start) – "All Programs" (Alla program) – "Accessories" (Tillbehör) – "Communications" (Kommunikation) – "HyperTerminal".

- Se din dators bruksanvisning om HyperTerminal inte har installerats på datorn.
- Beroende på datorinställningarna kan du behöva ange ett riktnummer och annan information. Skriv in den information som datorn begär.

## 2 Skriv in ett namn i fältet "Name" (Namn) och klicka på "OK".



## 3 Om datorn ber dig skriva in ett riktnummer ska du ange det i fältet "Area code" (Riktnummer). Från menyn "Connect using" (Anslut med) i listrutan ska du välja "TCP/IP (Winsock)" och klicka på "OK".



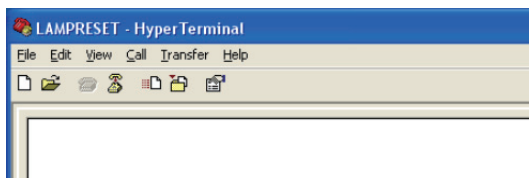
Välj "TCP/IP (Winsock)"

## 4 Ange projektorns IP-adress i fältet "Host address" (Värdatoradress) (se "TCP/IP" på projektorns "Nätverk"-meny), och ange projektorns dataport i fältet "Port number" (Portnummer) (grundinställningen är "10002"), och klicka därefter på "OK".

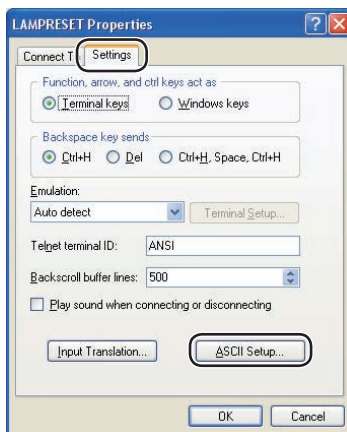


## Nollställning av projektorns lamptimer via ett nätverk

- 5** Klicka på "Properties" (Egenskaper) på "File" (Arkiv)-menyn.

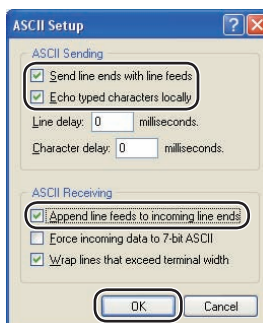


- 6** Klicka på fliken "Settings" (Inställningar) och klicka på "ASCII Setup" (ASCII-inställningar).



- 7** Markera kryssrutorna intill "Send line ends with line feeds" (Skicka radslut med radmatning), "Echo typed characters locally" (Upprepa skrivna tecken lokalt) och "Append line feeds to incoming line ends" (Lägg till radmatning till inkommande radslut), och klicka därefter på "OK".

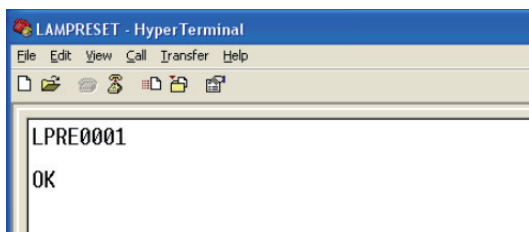
- Fönstret med LAMPRESET-egenskaperna visas då. Klicka på "OK".



- 8** Om ett användarnamn och/eller lösenord har angetts för projektorn, ska du skriva in användarnamnet och lösenordet.

- 9** Skicka lamptimerns nollställningskommando "LPRE0001".

- Detta kommando kan endast skickas när projektorn är i standby-läget.
- Lamptimern har nollställts när svaret med "OK" tas emot.



- 10** Avsluta HyperTerminal.

## Kommunikation med projektorn kan inte upprättas

### Vid anslutning av projektorn med serieanslutning

- ◀ Kontrollera att uttaget RS-232C på projektorn eller datorn eller en separat inköpt styrenhet har anslutits på rätt sätt.
- ◀ Kontrollera att kabeln RS-232C är en kabel av delningstyp.
- ◀ Kontrollera att inställningen för porten RS-232C på projektorn matchar motsvarande inställning på datorn eller den separat inköpta styrenheten.

### Vid anslutning av projektorn till en dator med nätverksanslutning (LAN)

- ◀ Kontrollera att kabelkontakten tryckts in ordentligt i uttaget LAN på projektorn.
- ◀ Kontrollera att kabeln är ordentligt ansluten till porten LAN på en dator eller en nätverksanordning såsom ett nav.
- ◀ Kontrollera att LAN-kabeln är en kabel av Kategori 5.
- ◀ Kontrollera att LAN-kabeln är en kabel av delningstyp vid direktanslutning mellan projektorn och datorn.
- ◀ Kontrollera att LAN-kabel är en direktkabel vid anslutning av projektorn till en nätverksanordning såsom ett nav.
- ◀ Kontrollera att nätverksanordningen, såsom ett nav, är påslagen då en sådan är ansluten mellan projektorn och datorn.

### Kontrollera nätverksinställningarna för datorn och projektorn

- ◀ Kontrollera följande nätverksinställningar för projektorn.
  - IP Address (IP-adress)  
Kontrollera att samma IP-adress som för projektorn inte förekommer i nätverket.
  - Subnet Mask (Undernätmask)  
När grindinställningen för projektorn är "0.0.0.0" (används ej) eller när grindinställningen för projektorn och standardgrindinställning för datorn är densamma:
    - Undernätmasken för projektorn och för datorn bör vara densamma.
    - IP-adressens delar som visas med subnetmasken för projektorn och datorn ska vara desamma.  
(Exempel)  
När IP-adressen för projektorn är "192.168.150.2" och undernätmasken är "255.255.255.0", bör IP-adressen för datorn vara "192.168.150.X" (X=3-254) och undernätmasken vara "255.255.255.0".
  - Gateway (Grind)  
När grindinställningen för projektorn är "0.0.0.0" (används ej) eller när grindinställningen för projektorn och standardgrindinställning för datorn är densamma:
    - Undernät för projektorn och för datorn bör vara densamma.
    - IP-adressens delar som visas med subnetmasken för projektorn och datorn ska vara desamma.  
(Exempel)  
När IP-adressen för projektorn är "192.168.150.2" och undernätmasken är "255.255.255.0", bör IP-adressen för datorn vara "192.168.150.X" (X=3-254) och undernätmasken vara "255.255.255.0".



#### Anm

- När "DHCP Client" har ställts på "OFF" i projektorn:  
IP address (IP-adress): 192.168.150.2  
Subnet mask (Undernätmask): 255.255.255.0  
Gateway address (Grindadress): 0.0.0.0 (används ej)
- Se sidan **13** för detaljer om projektorns nätverksinställningar.

- ◀ Utför stegen nedan för att kontrollera datorns nätverksinställningar.
1. Öppna en kommandoledtext.
    - För Windows® 2000: Klicka på "start" (Start), "Programs" (Program), "Accessories" (Tillbehör), "Command Prompt" (Kommandotolken) i denna ordning.
    - För Windows® XP, Windows Vista®: Klicka på "start" (Start), "All Programs" (Alla program), "Accessories" (Tillbehör), "Command Prompt" (Kommandotolken) i denna ordning.
  2. Efter körning av kommandoledtexten ska du mata in kommandot "ipconfig" och sedan trycka på "Enter".



### Anm

- Kommunikation kan kanske inte upprättas även om nätverksinställningar för datorn har utförts. Starta i så fall om din dator.

C:\>ipconfig

```

C:\>ipconfig

Windows IP Configuration

Ethernet adapter Local Area Connection:

    Connection-specific DNS Suffix  . : 
    IPv4 Address. . . . .             : 192.168.150.3
    Subnet Mask . . . . .             : 255.255.255.0
    Default Gateway . . . . .         : 192.168.150.1
  
```



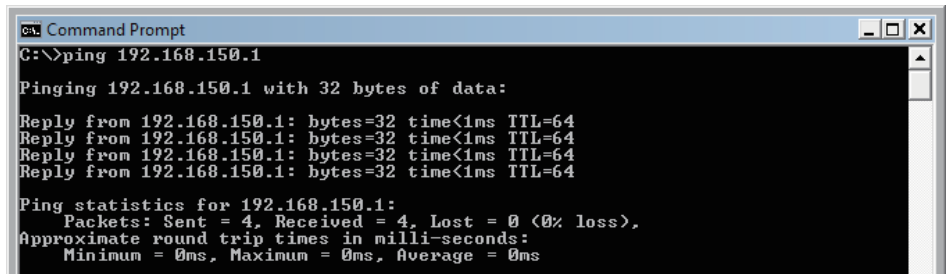
### Anm

- Användbara exempel på ipconfig
  - C:\>ipconfig /?    visar hur "ipconfig.exe" ska användas.
  - C:\>ipconfig      visar inställd IP-adress, undernätmask och standardgrind.
  - C:\>ipconfig /all    visar all inställningsinformation relaterad till TCP/IP.

3. Mata in "exit" och tryck sedan på "Enter" för att återgå till Windows®-skärmen.

## Felsökning

- ◀ Kontrollera att protokollet "TCP/IP" fungerar på rätt sätt med hjälp av kommandot "PING". Kontrollera också att en IP-adress är inställd.
  1. Öppna en kommandoledtext.
    - För Windows® 2000: Klicka på "start" (Start), "Programs" (Program), "Accessories" (Tillbehör), "Command Prompt" (Kommandotolken) i denna ordning.
    - För Windows® XP, Windows Vista®: Klicka på "start" (Start), "All Programs" (Alla program), "Accessories" (Tillbehör), "Command Prompt" (Kommandotolken) i denna ordning.
  2. Efter körning av kommandoledtexten ska du mata in kommandot "PING".  
Inmatningsexempel C:\>ping XXX.XXX.XXX.XXX  
"XXX.XXX.XXX.XXX" ska matas in med en IP-adress att ansluta till, t.ex. projektorn.
  3. Skärmen ter sig på följande sätt vid normal anslutning.  
(Skärmen kan te sig annorlunda beroende på operativsystemet som används.)  
<Exempel> vid anslutning till IP-adressen "192.168.150.1"



```
Command Prompt
C:\>ping 192.168.150.1

Pinging 192.168.150.1 with 32 bytes of data:

Reply from 192.168.150.1: bytes=32 time<1ms TTL=64
Reply from 192.168.150.1: bytes=32 time<1ms TTL=64
Reply from 192.168.150.1: bytes=32 time<1ms TTL=64
Reply from 192.168.150.1: bytes=32 time<1ms TTL=64

Ping statistics for 192.168.150.1:
    Packets: Sent = 4, Received = 4, Lost = 0 (0% loss),
    Approximate round trip times in milli-seconds:
        Minimum = 0ms, Maximum = 0ms, Average = 0ms
```

4. Meddelandet "Request time out" (Begär time-out) visas om ett kommando inte kan sändas. Kontrollera nätverksinställningarna på nytt.  
Kontakta din nätverksadministratör om proper kommunikation fortfarande inte kan upprättas.
  5. Mata in "exit" och tryck sedan på "Enter" för att återgå till Windows®-skärmen.
- ◀ När projektorn inte kan anslutas trots att "PING"-kommandot har kontrollerats:
    1. När "Accept IP Address" (Acceptera IP-adress) är inställt på projektorn, ange IP-adressen för datorn som ska anslutas.
    2. När ett säkerhetsprogram är installerat på datorn eller när en brandvägg används för nätverkssystem kan det hända att anslutning inte kan göras. Rådgör med systemadministratörer när du till exempel vill ändra inställningar för att möjliggöra användning av TCP-porten som port för dataöverföring.
    3. När inget av dessa två alternativ gäller, ändra inställningen för dataporten.

## Anslutning kan inte upprättas då du glömt ditt användarnamn eller lösenord.

- ◀ Initialisera inställningarna. (Se sidan 51 i projektorns bruksanvisning.)
- ◀ Utför inställning på nytt efter initialisering.